

# Πάντα δίπλα σας

Καταχωρήστε το προϊόν σας και λάβετε υποστήριξη από τη διεύθυνση  
[www.philips.com/support](http://www.philips.com/support)



AZ320  
AZ2345



## Εγχειρίδιο χρήσης

**PHILIPS**

# Release notes

V3.0 version user manual has the following changes compared with V1.0/V2.0:

- The CD sound machine changes to detachable power cord.
- The dimension of the CD sound machine changes to 300 × 134 × 240 mm.
- Operation power consumption changes to 10W.

# Πίνακας περιεχομένων

---

<b>1</b>	<b>Σημαντικό</b>	<b>2</b>
	Ασφάλεια	2
	Σημείωση	3

---

<b>2</b>	<b>To CD Soundmachine</b>	<b>5</b>
	Εισαγωγή	5
	Περιεχόμενα συσκευασίας	5
	Επισκόπηση της κύριας μονάδας	5

---

<b>3</b>	<b>Ξεκίνημα</b>	<b>7</b>
	Σύνδεση στο ρεύμα	7
	Ενεργοποίηση	8
	Απενεργοποίηση	8

---

<b>4</b>	<b>Αναπαραγωγή</b>	<b>8</b>
	Αναπαραγωγή CD	8
	Αναπαραγωγή από συσκευές USB	9
	Συντονισμός σε ραδιοφωνικούς σταθμούς FM	9
	Αναπαραγωγή από εξωτερική συσκευή	10

---

<b>5</b>	<b>Επιλογές αναπαραγωγής</b>	<b>10</b>
	Έλεγχος της αναπαραγωγής	10
	Προγραμματισμός κομματιών	11
	Προσαρμογή ήχου	11

---

<b>6</b>	<b>Πληροφορίες προϊόντος</b>	<b>12</b>
	Προδιαγραφές	12
	Υποστηριζόμενα φορμά δίσκων MP3	12
	Πληροφορίες δυνατότητας αναπαραγωγής USB	12
	Συντήρηση	13

---

<b>7</b>	<b>Αντιμέτωπιση προβλημάτων</b>	<b>14</b>
----------	---------------------------------	-----------

# 1 Σημαντικό

## Ασφάλεια

- Διαβάστε αυτές τις οδηγίες.
- Ακολουθήστε όλες τις οδηγίες.
- Μην καλύπτετε τις σπές εξαρτισμού. Εγκαταστήστε τη μονάδα σύμφωνα με τις οδηγίες του κατασκευαστή.
- Μην εγκαταστήσετε τη μονάδα κοντά σε πηγές θερμότητας όπως σώματα καλοριφέρ, ανοίγματα εκροής θερμού αέρα, φούρνους ή άλλες συσκευές (συμπεριλαμβανομένων ενισχυτών) που παράγουν θερμότητα.
- Προστατεύετε το καλώδιο ρεύματος ώστε να μην πατηθεί ή κοπεί, ειδικά στα βύσματα, στις υποδοχές ηλεκτρικού ρεύματος και στο σημείο όπου εξέρχεται από τη συσκευή.
- Χρησιμοποιείτε μόνο μέρη/εξαρτήματα εγκεκριμένα από τον κατασκευαστή.
- Αποσυνδέετε τη μονάδα από την πρίζα κατά τη διάρκεια καταιγίδων ή όταν δεν την χρησιμοποιείτε για μεγάλο χρονικό διάστημα.
- Η εγγραφή επιτρέπεται μονάχα εφόσον δεν συνιστά παραβίαση δικαιωμάτων πνευματικής ιδιοκτησίας ή οποιωνδήποτε άλλων δικαιωμάτων τρίτων μερών.
- Οποιαδήποτε επισκευή πρέπει να γίνεται από εξειδικευμένο προσωπικό. Η επισκευή είναι απαραίτητη όταν η μονάδα έχει υποστεί οποιαδήποτε ζημιά, όπως όταν έχει υποστεί βλάβη το καλώδιο ή το βύσμα τροφοδοσίας, όταν έχει χυθεί υγρό ή έχουν πέσει αντικείμενα επάνω στη συσκευή, όταν η μονάδα έχει εκτεθεί σε βροχή ή υγρασία, καθώς και όταν η μονάδα δεν λειτουργεί κανονικά ή έχει πέσει κάτω.

- ΠΡΟΕΙΔΟΠΟΙΗΣΗ για τη χρήση της μπαταρίας – Προς αποφυγή διαρροής του υγρού της μπαταρίας που μπορεί να προκαλέσει τραυματισμό, καταστροφή ιδιοκτησίας ή βλάβη στη μονάδα:
  - Τοποθετείτε τις μπαταρίες σωστά, με τις ενδείξεις πολικότητας + και - όπως υποδεικνύονται στη μονάδα.
  - Μην συνδυάζετε μπαταρίες διαφορετικού τύπου (παλίες με καινούργιες ή μπαταρίες άνθρακα με αλκαλικές κ.λπ.).
  - Αφαιρείτε τις μπαταρίες όταν η μονάδα δεν πρόκειται να χρησιμοποιηθεί για μεγάλο χρονικό διάστημα.
- Οι μπαταρίες (πακέτο μπαταριών ή εγκατεστημένες μπαταρίες) δεν πρέπει να εκτίθενται σε υπερβολική θερμότητα όπως ήλιο, φωτιά κ.λπ.
- ΠΡΟΣΟΧΗ: Εάν η μπαταρία δεν τοποθετηθεί σωστά υπάρχει κίνδυνος έκρηξης. Η αντικατάσταση πρέπει να γίνεται μόνο με μπαταρία ίδιου ή αντίστοιχου τύπου.
- Η μονάδα δεν πρέπει να εκτίθεται σε υγρά.
- Μην τοποθετείτε πηγές κινδύνου επάνω στη μονάδα (π.χ. αντικείμενα που περιέχουν υγρά, αναμμένα κεριά).
- Όταν ως συσκευή αποσύνδεσης χρησιμοποιείται το βύσμα τροφοδοσίας ή ένας συζευκτήρας συσκευής, η συσκευή αποσύνδεσης παραμένει λειτουργική.



### Προειδοποίηση

- Μην αφαιρείτε ποτέ το περίβλημα της συσκευής.
- Μην τοποθετείτε τη συσκευή πάνω σε άλλο ηλεκτρικό εξοπλισμό.
- Μην κοιτάτε ποτέ απευθείας την ακτίνα μέσα στη συσκευή.



## Προσοχή

- Η χρήση διαφορετικών χειριστηρίων ή προσαρμογών ή η εφαρμογή διαδικασιών διαφορετικών από αυτές που υποδεικνύονται στο παρόν εγχειρίδιο μπορεί να προκαλέσει επικίνδυνη έκθεση σε ακτινοβολία ή άλλες μη ασφαλείς λειτουργίες.

## Σημείωση

Με το παρόν η Gibson Innovations δηλώνει ότι το προϊόν συμμορφώνεται με τις ουσιώδεις απαιτήσεις και τις λοιπές σχετικές διατάξεις της Οδηγίας 2014/53/EK. Μπορείτε να βρείτε τη Δήλωση συμμόρφωσης στη διεύθυνση [www.philips.com/support](http://www.philips.com/support).

Οποιοσδήποτε αλλαγές ή τροποποιήσεις πραγματοποιηθούν στη συσκευή χωρίς τη ρητή έγκριση της Gibson Innovations ενδέχεται να ακυρώσουν το δικαίωμα του χρήστη για λειτουργία της συσκευής.

### Απόρριψη του παλιού σας προϊόντος



Το προϊόν σας έχει σχεδιαστεί και κατασκευαστεί με υλικά και εξαρτήματα υψηλής ποιότητας, τα οποία μπορούν να ανακυκλωθούν και να ξαναχρησιμοποιηθούν.



Αυτό το σύμβολο δηλώνει ότι το προϊόν καλύπτεται από την Ευρωπαϊκή Οδηγία 2012/19/EK. Ενημερωθείτε σχετικά με το τοπικό σύστημα ξεχωριστής συλλογής ηλεκτρικών και ηλεκτρονικών προϊόντων. Να ακολουθείτε τους τοπικούς κανονισμούς και να μην απορρίπτετε το προϊόν μαζί με τα συνηθισμένα οικιακά απορρίμματα. Η σωστή απόρριψη των παλιών προϊόντων συμβάλλει στην αποφυγή αρνητικών επιπτώσεων για το περιβάλλον και την ανθρώπινη υγεία.

## Περιβαλλοντικές πληροφορίες

Κάθε περιττό στοιχείο συσκευασίας έχει παραληφθεί. Έχουμε προσπαθήσει να καταστήσουμε εύκολο το διαχωρισμό των υλικών της συσκευασίας σε τρία υλικά: χαρτόνι (κουτί), αφρώδες πολυστυρένιο (υλικό προστασίας από χτυπήματα) και πολυαιθυλένιο (σακουλάκια, προστατευτικό αφρώδες φύλλο).

Το σύστημά σας αποτελείται από υλικά που μπορούν να ανακυκλωθούν και να επαναχρησιμοποιηθούν εάν αποσυναρμολογηθεί από μια ειδικευμένη εταιρεία. Τηρείτε τους τοπικούς κανονισμούς σχετικά με την απόρριψη υλικών συσκευασίας, άδειων μπαταριών και παλιού εξοπλισμού.

**Αυτή η συσκευή περιλαμβάνει τις εξής ετικέτες:**



Σύμβολο εξοπλισμού Class II



Αυτό το σύμβολο υποδεικνύει ότι το παρόν προϊόν διαθέτει διπλό σύστημα μόνωσης.



Η πραγματοποίηση αντιγράφων υλικού που φέρει προστασία αντιγραφής, όπως προγραμμάτων υπολογιστών, αρχείων, μεταδόσεων και ηχογραφήσεων, άνευ σχετικής εξουσιοδότησης, ενδέχεται να συνιστά καταστρατήγηση των δικαιωμάτων πνευματικής ιδιοκτησίας, και ως εκ τούτου ποινικό αδίκημα. Δεν επιτρέπεται η χρήση του εξοπλισμού αυτού για τους σκοπούς αυτούς.



Τα λογότυπα USB-IF αποτελούν εμπορικά σήματα της Universal Serial Bus Implementers Forum, Inc.

#### Σημείωση

- Η πινακίδα του τύπου βρίσκεται στο κάτω μέρος της συσκευής.

## 2 Το CD Soundmachine

### Εισαγωγή

Με το CD Soundmachine, μπορείτε να:

- ακούτε ραδιόφωνο FM,
- ακούτε μουσική από δίσκους, συσκευές USB και άλλες εξωτερικές συσκευές ήχου,
- προγραμματίζετε την ακολουθία αναπαραγωγής των κομματιών.

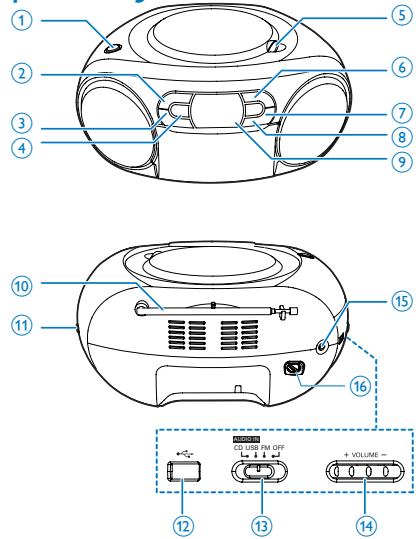
Η μονάδα σας προσφέρει δυναμική ενίσχυση μπάσων (DBB) για την ενίσχυση του ήχου.

### Περιεχόμενα συσκευασίας


Ελέγξτε και αναγνωρίστε τα περιεχόμενα της συσκευασίας:

- Κύρια μονάδα
- Καλώδιο ρεύματος
- Σύντομο εγχειρίδιο χρήσης
- Φυλλάδιο δεδομένων ασφαλείας

### Επισκόπηση της κύριας μονάδας



- ① **DBB**
  - Ενεργοποίηση/απενεργοποίηση της δυναμικής ενίσχυσης μπάσων.
  - Διακοπή της αναπαραγωγής.
- ② **- ALBUM +**
  - Μετάβαση στο προηγούμενο ή στο επόμενο άλμπουμ.
- ③ **◀◀ / ▶▶**
  - Μετάβαση στο προηγούμενο ή στο επόμενο κομμάτι.
  - Αναζήτηση μέσα σε κομμάτι.
- ④ **OPEN•CLOSE**
  - Άνοιγμα ή κλείσιμο του διαμερίσματος δίσκου.
  - Έναρξη ή προσωρινή διακοπή της αναπαραγωγής.
  - Πατήστε για να επαναφέρετε τη μονάδα από την κατάσταση αναμονής.
- ⑤ **PROG**
  - Προγραμματισμός της σειράς αναπαραγωγής των κομματιών.

- ⑥ **ΛΕΙΤΟΥΡΓΙΑ**
  - Επιλογή λειτουργίας αναπαραγωγής.
- ⑦ **Οθόνη ενδείξεων**
  - Εμφάνιση τρέχουσας κατάστασης.
- ⑧ **Κεραία FM**
  - Βελτίωση λήψης FM.
- ⑨ **+ TUNING -**
  - Συντονισμός σε ραδιοφωνικούς σταθμούς FM.
- ⑩ 
  - Υποδοχή USB.
- ⑪ **Επιλογέας πηγής**
  - Επιλογή πηγής.
- ⑫ **+ VOLUME -**
  - Προσαρμογή έντασης
- ⑬ **AUDIO-IN**
  - Σύνδεση μιας εξωτερικής συσκευής ήχου.
- ⑭ **AC MAINS**



# 3 Ξεκίνημα

## ! Προσοχή

- Η χρήση διαφορετικών χειριστηρίων ή προσαρμογών ή η εφαρμογή διαδικασιών διαφορετικών από αυτές που υποδεικνύονται στο παρόν εγχειρίδιο μπορεί να προκαλέσει επικίνδυνη έκθεση σε ακτινοβολία ή άλλες μη ασφαλείς λειτουργίες.

Ακολουθείτε πάντα τις οδηγίες στο παρόν κεφάλαιο με τη σειρά που αναφέρονται.

Εάν επικοινωνήσετε με τη Philips, θα σας ζητηθεί ο αριθμός μοντέλου και ο αριθμός σειράς της συσκευής. Ο αριθμός μοντέλου και ο αριθμός σειράς βρίσκονται στο κάτω μέρος της συσκευής σας. Σημειώστε τους αριθμούς εδώ:

Αριθμός μοντέλου

Αριθμός σειράς

## Σύνδεση στο ρεύμα

Η μονάδα μπορεί να λειτουργήσει με ρεύμα AC ή με μπαταρίες.

## Επιλογή 1: Ρεύμα AC

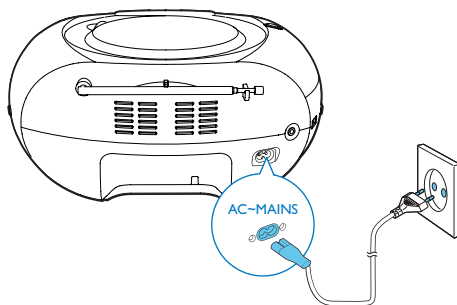
### ! Προειδοποίηση

- Κίνδυνος βλάβης της συσκευής! Βεβαιωθείτε ότι η τάση παροχής ρεύματος αντιστοιχεί στην τάση που εμφανίζεται τυπωμένη στην πίσω πλευρά ή στο κάτω μέρος της μονάδας.
- Κίνδυνος ηλεκτροπληξίας! Όταν αποσυνδέετε το καλώδιο ρεύματος AC από την πρίζα, τραβάτε πάντα το βύσμα από την υποδοχή. Μην τραβάτε ποτέ το καλώδιο.

Συνδέστε το καλώδιο τροφοδοσίας AC στην πρίζα.

## \* Συμβουλή

- Για να εξοικονομήσετε ενέργεια, απενεργοποιήστε τη μονάδα μετά τη χρήση.



## Επιλογή 2: Τροφοδοσία μπαταρίας

### ! Προσοχή

- Οι μπαταρίες περιέχουν χημικές ουσίες, και κατά συνέπεια πρέπει να απορρίπτονται σωστά.

### ≡ Σημείωση

- Οι μπαταρίες δεν παρέχονται μαζί με τα αξεσουάρ.

- 1 Ανοίξτε τη θήκη μπαταριών.
- 2 Τοποθετήστε 6 μπαταρίες (τύπου: 1,5V R14/UM2/C CELL) με τη σωστή πολικότητα (+/-), όπως φαίνεται στην εικόνα.
- 3 Κλείστε τη θήκη της μπαταρίας.

# 4 Αναπαραγωγή

## Αναπαραγωγή CD

### Σημείωση

- Δεν είναι δυνατή η αναπαραγωγή κωδικοποιημένων CD με τεχνολογίες προστασίας πνευματικής ιδιοκτησίας.
- Όταν υπάρχει συνδεδεμένο καλώδιο εισόδου ήχου, η αναπαραγωγή CD/USB διακόπτεται και η μονάδα μεταβαίνει αυτόματα στη λειτουργία εισόδου ήχου.

Μπορείτε να αναπαράγετε CD ήχου που διατίθενται στο εμπόριο:

- Εγγράψιμα CD (CD-R)
- Επανεγγράψιμα CD (CD-RW)
- MP3-CD

**1** Γυρίστε τον επιλογέα πηγής στο **CD**.

**2** Ανοίξτε τη θήκη του CD.

**3** Τοποθετήστε ένα CD με την τυπωμένη πλευρά προς τα πάνω και κλείστε προσεκτικά το καπάκι του CD.

↳ Εμφανίζεται ο συνολικός αριθμός κομματιών.

↳ Το ηχοσύστημα CD ξεκινά αυτόματα την αναπαραγωγή.

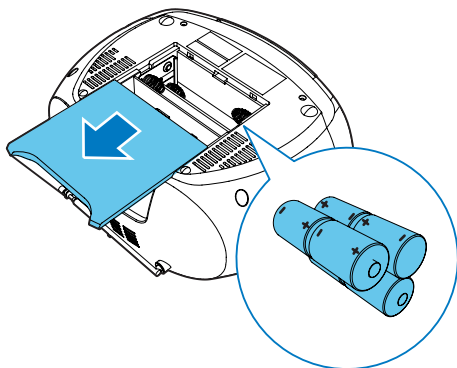
- Για να επιλέξετε κομμάτι, πατήστε **◀◀ / ▶▶**.

- Για προσωρινή διακοπή αναπαραγωγής του CD, πατήστε **▶▶**.

↳ Αναβοσβήνει η ένδειξη [ ▶ ] και ο αριθμός του κομματιού.

- Για να συνεχίσετε την αναπαραγωγή του CD, πατήστε ξανά **▶▶**.

- Για να διακόψετε την αναπαραγωγή του CD, πατήστε **■**.



## Ενεργοποίηση

Μετάβαση του επιλογέα πηγής της κύριας μονάδας σε **FM/USB/AUDIO-IN/CD**.

↳ Όταν ο επιλογέας πηγής είναι στη θέση **AUDIO-IN/CD**, εμφανίζεται η ένδειξη **CD**.

### Μετάβαση σε λειτουργία αναμονής

- Αν δεν εντοπιστεί κανένας ήχος για περισσότερα από 15 λεπτά, η μονάδα μεταβαίνει αυτόματα στη λειτουργία αναμονής.
- Πατήστε **▶||** για να επαναφέρετε τη μονάδα από τη λειτουργία αναμονής.

## Απενεργοποίηση

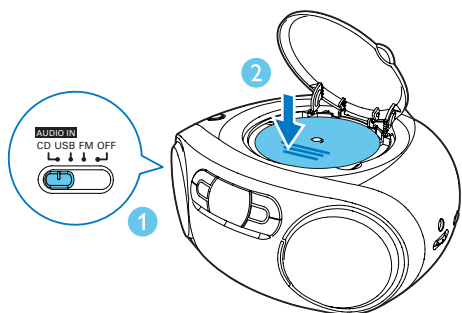
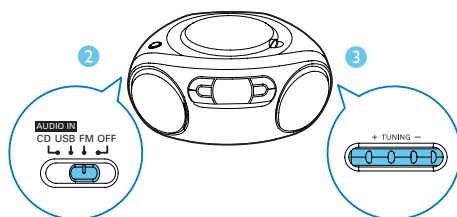
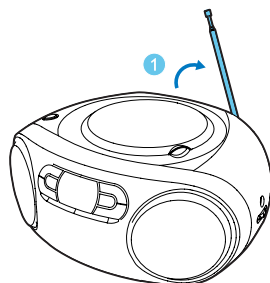
Μετακινήστε τον επιλογέα πηγής της κύριας μονάδας στη θέση **OFF**.

## Συντονισμός σε ραδιοφωνικούς σταθμούς FM

### Σημείωση

- Για βέλτιστη λήψη, προεκτείνετε πλήρως την κεραία FM και προσαρμόστε τη θέση της.

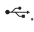
- 1 Αλλάξτε τον επιλογέα πηγής στο **FM**.
- 2 Περιστρέψτε το κουμπί **TUNING** για να επιλέξετε κάποιο σταθμό.
- 3 Επαναλάβετε το βήμα 2 για να συντονιστείτε σε περισσότερους σταθμούς.

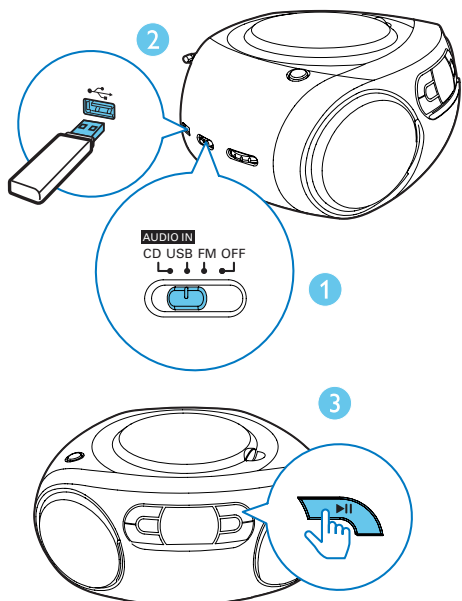


## Αναπαραγωγή από συσκευές USB

### Σημείωση

- Βεβαιωθείτε ότι η συσκευή USB περιέχει περιεχόμενο ήχου με δυνατότητα αναπαραγωγής.

- 1 Αλλάξτε τον επιλογέα πηγής στο **USB**.
- 2 Συνδέστε τη συσκευή USB στην υποδοχή .  
↳ Η αναπαραγωγή ξεκινά αυτόματα.  
Εάν δεν ξεκινήσει, πατήστε **▶||**.



## Αναπαραγωγή από εξωτερική συσκευή

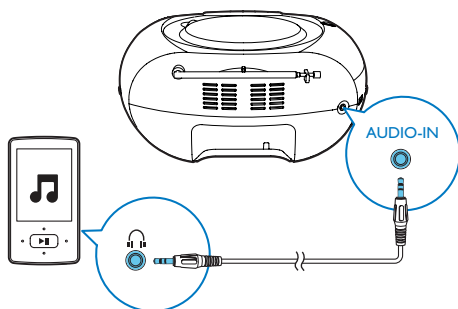
Μέσω της μονάδας αυτής, μπορείτε επίσης να ακούσετε ήχο που αναπαράγεται από εξωτερική συσκευή ήχου.

- 1 Γυρίστε τον επιλογέα πηγής στη θέση **AUDIO-IN/CD**.
- 2 Συνδέστε ένα καλώδιο ήχου (3,5 χιλιοστών, δεν παρέχεται):
  - στην υποδοχή **AUDIO-IN** της μονάδας.
  - στην υποδοχή ακουστικών μιας εξωτερικής συσκευής.
- 3 Ενεργοποιήστε την αναπαραγωγή στην εξωτερική συσκευή (ανατρέξτε στο εγχειρίδιο χρήσης της συσκευής).



### Σημείωση

- Η υποδοχή **AUDIO-IN** δεν προορίζεται για ακουστικά.
- Όταν η μονάδα αναπαράγει μουσική από την εξωτερική συσκευή, η οθόνη σβήνει και εμφανίζεται η ένδειξη "ΆΥ".



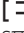
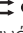


## 5 Επιλογές αναπαραγωγής



### Έλεγχος της αναπαραγωγής

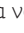

Στη λειτουργία CD, μπορείτε να ελέγξετε την αναπαραγωγή με τους εξής τρόπους:

◀◀ / ▶▶	Πάτημα: μετάβαση στο προηγούμενο/επόμενο κομμάτι.  Παρατεταμένο πάτημα: αναζήτηση μέσα στο κομμάτι, και μόλις το αφήσετε συνέχιση της αναπαραγωγής.
▶	Έναρξη ή προσωρινή διακοπή της αναπαραγωγής.
■	Διακοπή αναπαραγωγής.
PROG	Προγραμματισμός κομματιών.
+VOLUME-	Προσαρμογή έντασης.
-ALBUM +	Μετάβαση στο προηγούμενο ή στο επόμενο άλμπουμ.

<b>ΛΕΙΤΟΥΡΓΙΑ</b>	<p>Επιλογή λειτουργίας αναπαραγωγής.</p> <p>[  ]: Επαναλαμβανόμενη αναπαραγωγή του τρέχοντος κομματιού.</p> <p>[  ]: Επαναλαμβανόμενη αναπαραγωγή όλων των κομματιών.</p> <p>[   ]: Τυχαία επανάληψη όλων των κομματιών.</p> <p>Για να επιστρέψετε στην κανονική αναπαραγωγή, πατήστε επανειλημμένα <b>MODE</b> μέχρι να εξαφανιστεί το εικονίδιο της επανάληψης.</p>
-------------------	---

#### Συμβουλή

- Κατά την αναπαραγωγή προγραμματισμένων κομματιών, μπορείτε να επιλέξετε μόνο [  ] και [  ].

- 5 Πατήστε  για να πραγματοποιηθεί αναπαραγωγή των προγραμματισμένων κομματιών.
  - ↳ Κατά τη διάρκεια της αναπαραγωγής, εμφανίζεται η ένδειξη [**PROG**] (Πρόγραμμα).
  - Για διαγραφή του προγράμματος, πατήστε δύο φορές το .




## Προσαρμογή ήχου

Κατά τη διάρκεια της αναπαραγωγής, μπορείτε να προσαρμόσετε την ένταση και να επιλέξετε εφέ ήχου.

Πλήκτρο	Λειτουργία
<b>+VOLUME-</b>	Αύξηση ή μείωση της έντασης ήχου.
<b>DBB</b>	Ενεργοποίηση / απενεργοποίηση της δυναμικής ενίσχυσης μπάσων.

## Προγραμματισμός κομματιών

Στη λειτουργία CD και USB, μπορείτε να προγραμματίσετε μέχρι 20 κομμάτια.

- 1 Πατήστε  για να σταματήσει η αναπαραγωγή.
- 2 Πατήστε **PROG** για να ενεργοποιήσετε τη λειτουργία προγραμματισμού.
  - ↳ Η ένδειξη [**PROG**] (Πρόγραμμα) αρχίζει να αναβοσβήνει.
- 3 Πατήστε  /  για να επιλέξετε αριθμό κομματιού και στη συνέχεια πατήστε **PROG** για επιβεβαίωση.
- 4 Επαναλάβετε το βήμα 3 για να προγραμματίσετε περισσότερα κομμάτια.

# 6 Πληροφορίες προϊόντος

## Σημείωση

- Οι πληροφορίες προϊόντος υπόκεινται σε αλλαγή χωρίς προειδοποίηση.

## Προδιαγραφές

### Ενισχυτής

Διαβαθμισμένη ισχύς εξόδου	2 x 1 W RMS
Απόκριση συχνότητας	125 -1600 Hz, -3dB
Λόγος σήματος προς θόρυβο	>57 dBA
Συνολική αρμονική παραμόρφωση	<1 %
Είσοδος ήχου	650 mV RMS

### Δίσκος

Τύπος λείζερ	Ημιαγωγός
Διάμετρος δίσκου	12cm/8cm
Υποστηριζόμενος δίσκος	CD-DA, CD-R, CD-RW, MP3-CD
DAC ήχου	24Bit / 44,1kHz
Συνολική αρμονική παραμόρφωση	<1%
Απόκριση συχνότητας	125 -1600 Hz, -3dB
Λόγος σήματος προς θόρυβο	>55 dBA

### Δέκτης

Εύρος συντονισμού	87,5 - 108MHz
-------------------	---------------

Συνολική αρμονική παραμόρφωση	<3%
Λόγος σήματος προς θόρυβο	>50 dBA

## Γενικά

### Τροφοδοσία ρεύματος

- Εναλλασσόμενο ρεύμα (AC)	220-240V~, 50/60 Hz,
- Μπαταρίες	DC 9V, 6 x 1,5 V τύπος: R14/UM2/C CELL

Κατανάλωση ενέργειας σε λειτουργία	10 W
------------------------------------	------

Κατανάλωση ενέργειας σε αναμονή	<0,5 W
---------------------------------	--------

Διαστάσεις	
- Κύρια μονάδα (Π x Υ x Β)	300 x 134 x 240 χιλ.

Βάρος (Κύρια μονάδα)	1,4 κιλά
----------------------	----------

## Υποστηριζόμενα φoρμά δίσκων MP3

- ISO9660, Joliet
- Μέγιστος αριθμός τίτλων: 512 (ανάλογα με το μήκος του ονόματος αρχείου)
- Μέγιστος αριθμός άλμπουμ: 255
- Υποστηριζόμενες συχνότητες δειγματοληψίας: 32 kHz, 44,1 kHz, 48 kHz
- Υποστηριζόμενοι ρυθμοί bit : 32~256 (kbrs), μεταβλητοί ρυθμοί bit

## Πληροφορίες δυνατότητας αναπαραγωγής USB

### Συμβατές συσκευές USB:

- Μνήμη USB flash (USB 2.0 ή USB 1.1)
- Συσκευές αναπαραγωγής USB flash (USB 2.0 ή USB 1.1)

- Κάρτες μνήμης (απαιτείται πρόσθετη συσκευή ανάγνωσης κάρτας για να λειτουργεί με αυτή τη συσκευή)

#### Υποστηριζόμενες μορφές:

- USB ή φορμά αρχείου μνήμης FAT12, FAT16, FAT32 (μέγεθος τομέα: 512 byte)
- Ρυθμική bit MP3 (ρυθμική δεδομένων): 32-320 Kbps και μεταβλητός ρυθμική bit
- Ο μέγιστος αριθμώ ενθετου καταλόγου είναι 8 επίπεδα
- Αριθμώ άλμπουμ/φακέλων: μέγιστο 99
- Αριθμώ κομματιών/τίτλων: μέγιστο 999
- Ετικέτα ID3 v2.0 ή μεταγενέστερη έκδοση
- Όνομα αρχείου σε Unicode UTF8 (μέγιστο μήκος: 128 byte)

#### Μη υποστηριζόμενα φορμά:

- Κενά άλμπουμ: κενό άλμπουμ είναι το άλμπουμ που δεν περιέχει αρχεία MP3/WMA και δεν εμφανίζεται στην οθόνη.
- Τα μη υποστηριζόμενα φορμά αρχείων παραλείπονται. Για παράδειγμα, τα έγγραφα Word (.doc) ή τα αρχεία MP3 με επέκταση .dlf παραβλέπονται και δεν πραγματοποιείται αναπαραγωγή τους.
- Αρχεία ήχου AAC, WAV, PCM, WMA

#### Καθαρισμώ δίσκων

- Όταν ένας δίσκος είναι βρόμικος, καθαρίστε τον με ένα καθαριστικό πανί. Σκουπίστε το δίσκο με κίνηση από το κέντρο προς τα έξω.



- Μην χρησιμοποιείτε διαλύτες όπως βενζίνη, διαλυτικά, καθαριστικά του εμπορίου ή αντιστατικά σπρέι που προορίζονται για αναλογικώ δίσκους.

#### Καθαρισμώ φακού δίσκου

- Μετά από παρατεταμένη χρήση, ενδέχεται να συσσωρευτεί σκόνη ή βρομιά στο φακό του δίσκου. Για να εξασφαλίσετε καλή ποιότητα αναπαραγωγής, καθαρίστε το δίσκο του φακού με το καθαριστικό φακών CD της Philips ή οποιοδήποτε άλλο καθαριστικό του εμπορίου. Ακολουθήστε τις οδηγίες που συνοδεύουν το καθαριστικό.

## Συντήρηση

#### Καθαρισμώ περιβλήματος

- Χρησιμοποιείτε ένα ελαφρώς νωπό πανί και ένα ήπιο καθαριστικό διάλυμα. Μην χρησιμοποιείτε διάλυμα που περιέχει οινόπνευμα, αλκοόλ, αμμωνία ή λειαντικά μέσα.

# 7 Αντιμετώπιση προβλημάτων



## Προειδοποίηση

- Μην αφαιρείτε ποτέ το περίβλημα αυτής της συσκευής.

Για να εξακολουθεί να ισχύει η εγγύηση, μην επιχειρήσετε να επιδιορθώσετε το σύστημα μόνοι σας.

Εάν αντιμετωπίσετε προβλήματα κατά τη χρήση της συσκευής, ελέγξτε τα παρακάτω σημεία πριν ζητήσετε επισκευή. Αν δεν λυθεί το πρόβλημα, επισκεφτείτε τον ιστότοπο της Philips ([www.philips.com/support](http://www.philips.com/support)). Όταν επικοινωνείτε με τη Philips, φροντίστε να βρίσκεστε κοντά στη συσκευή και να έχετε πρόχειρο τον αριθμό μοντέλου και τον αριθμό σειράς.

Η συσκευή δεν τροφοδοτείται με ρεύμα

- Βεβαιωθείτε ότι το καλώδιο ρεύματος είναι σωστά συνδεδεμένο.
- Βεβαιωθείτε ότι η πρίζα AC τροφοδοτείται με ρεύμα.
- Βεβαιωθείτε ότι οι μπαταρίες είναι σωστά τοποθετημένες.

**Δεν παράγεται ήχος ή ο ήχος είναι κακής ποιότητας**

- Ρυθμίστε την ένταση του ήχου.

**Η μονάδα δεν ανταποκρίνεται**

- Αποσυνδέστε το βύσμα τροφοδοσίας AC, ξανασυνδέστε το και ενεργοποιήστε ξανά το σύστημα.
- Για εξοικονόμηση ενέργειας, το σύστημα απενεργοποιείται αυτόματα μετά την πάροδο 15 λεπτών εάν έχει ολοκληρωθεί η αναπαραγωγή του κομματιού και δεν πατηθεί κανένα κουμπί ελέγχου.

**Δεν εντοπίζεται δίσκος**

- Εισαγάγετε ένα δίσκο.

- Βεβαιωθείτε ότι ο δίσκος δεν έχει τοποθετηθεί ανάποδα.
- Περιμένετε μέχρι να καθαρίσει η υγρασία που έχει συγκεντρωθεί στο φακό.
- Αντικαταστήστε ή καθαρίστε το δίσκο.
- Χρησιμοποιήστε ένα ολοκληρωμένο CD ή έναν δίσκο σωστού φορμά.

**Κακή ραδιοφωνική λήψη**

- Αυξήστε την απόσταση μεταξύ της μονάδας και της τηλεόρασης ή του VCR.
- Προεκτείnete πλήρως την κεραία FM.







Specifications are subject to change without notice

Copyright © 2013 Gibson Innovations Limited. Revised Edition © 2017

This product has been manufactured by, and is sold under the responsibility of Gibson Innovations Ltd., and Gibson Innovations Ltd. is the warrantor in relation to this product. Philips and the Philips Shield Emblem are registered trademarks of Koninklijke Philips N.V. and are used under license.

AZ320\_AZ2345\_12\_UM\_V4.0

