

PHILIPS

Klokke Radio

7000 Serien

R7705

Brukerhåndbok



Registrer produktet ditt og få støtte på
www.philips.com/support

Innhold

Innhold	1
---------	---

1 Viktig	2
Sikkerhet	2

2 Klokkeradioen	3
Introduksjon	3
Innhold i esken:	3
Oversikt over klokkeradioen	3

3 Kom i gang	4
Sett inn batterier	4
Koble til strøm	4
Angi tid	4
Slå på	4

4 Lytte til DAB+-radio	5
Stille inn DAB+-radiostasjoner	5
Lagre DAB+-radiostasjoner automatisk	5
Lagre DAB+-radiostasjoner manuelt	5
Velg en forhåndsinnstilt DAB+-radiostasjon	5
Vis DAB+-informasjon	5
Bruke DAB+-menyen	6

5 Lytt til FM-radio	6
Stille inn FM-radiostasjoner	6
Lagre FM-radiostasjoner automatisk	6
Lagre FM-radiostasjoner manuelt	7
Velg en forhåndsinnstilt radiostasjon	7
Vis RDS-informasjon	7
Bruke FM-menyen	7

6 Bluetooth	8
Spill av fra Bluetooth-aktiverede enheter	8

7 Andre funksjoner	8
Angi alarmtid	8
Angi sleep timer	9
Juster volumet	9
Justere lysstyrken på skjermen	9
Lad smarttelefonen trådløst	9
Lad gjennom USB-port	9

8 Produktinformasjon	10
-----------------------------	-----------

9 Troubleshooting	11
--------------------------	-----------

10 Merknad	12
-------------------	-----------

1 Viktig

Sikkerhet



Advarsel

- Fjern aldri foringsrøret på denne klokkeradioen.
 - Smør aldri noen del av denne klokkeradioen.
 - Plasser aldri denne klokkeradioen på annet elektrisk utstyr.
 - Hold denne klokkeradioen unna direkte sollys, åpen ild eller varme.
 - Kontroller at du alltid har enkel tilgang til strømledningen, støpselet eller adapteren for å koble klokkeradioen fra strømmen.
- Les disse instruksjonene.
 - Ta hensyn til alle advarsler.
 - Følg alle instruksjonene.
 - Ikke blokker ventilasjonsåpninger. Installer i henhold til produsentens instruksjoner.
 - Ikke installer i nærheten av varmekilder som radiatorer, varmeovner, ovner eller andre apparater (inkludert forsterkere) som produserer varme.
 - Beskytt strømledningen mot å bli tråkket på eller klemt, spesielt ved pluggen, bekvemmelighetsbeholdere og punktet der de går ut av klokkeradioen.
 - Bruk kun tilbehør/tilbehør som er spesifisert av produsenten.
 - Koble fra dette apparatet under tordenvær eller når det ikke er benyttet i lange perioder.
 - Henviss all service til kvalifisert servicepersonell. Service er nødvendig når apparatet har blitt skadet på noen måte, for eksempel strømledning eller støpsel er skadet, væske har blitt sølt eller gjenstander har falt inn i apparatet, apparatet har vært utsatt for regn eller fuktighet, fungerer ikke normalt, eller har blitt droppet.
- Bruk av batteriet FORSIKTIG - For å unngå batterilekkasje som kan føre til personskaade, skade på eiendom eller skade på klokkeradioen:
 - Sett inn alle batteriene riktig, + og - som merket på enheten.
 - Ta ut batteriene når enheten ikke brukes på lang tid.
 - Batteriet skal ikke utsettes for høy varme som solskinn, brann eller lignende.
 - Denne klokkeradioen skal ikke utsettes for drypp eller sprut.
 - Ikke plasser noen kilder til fare på klokkeradioen (f.eks. flytende flled gjenstander, tente stearinlys).
 - Der pluggen på direct plug-in-adapteren brukes som frakoblingsenhet, skal frakoblingsenheten forbli lett tilgjengelig.

2 Klokkeradioen

Gratulerer med kjøpet ditt, og velkommen til Philips! For å dra nytte av støtten som Philips tilbyr, kan du registrere produktet ditt på www.philips.com/support.

Introduksjon

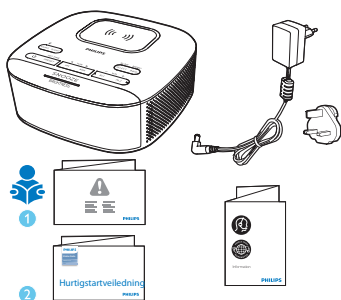
Med denne klokkeradioen kan du

- lytte til både FM og Digital Audio Broadcasting (DAB+) radio;
- spille av lyd fra Bluetooth-aktiverede enheter;
- angi to alarmer til å ringe til forskjellige tider;
- mobilenheten med mobiltelefonladeren eller USB-en.



Innhold i esken:

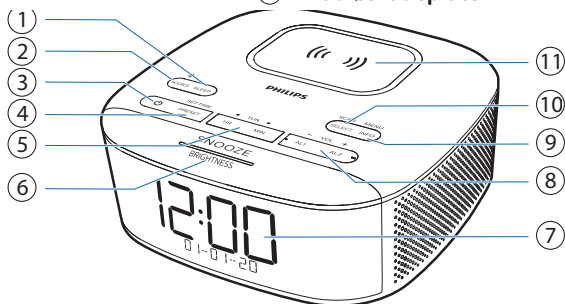
Sjekk og identifiser innholdet i pakken:

- Hovedenhet
- Vekselstrømadapter
- Hurtigstartveiledning
- Sikkerhets- og garantihefte



Oversikt over klokkeradioen

- ① **SLEEP**
 - Still inn sleep timer.
- ② **SOURCE** 
 - Trykk på for å velge FM-, DAB+- eller Bluetooth-modus.
 - Trykk og hold i Bluetooth-modus i mer enn 2 sekunder for å gå inn i paringsmodus.
- ③ 
 - Slå på eller bytt til standby.
- ④ **PRESET / SET TIME**
 - Oppbevar radiostasjonene i minnet.
 - Velg en forhåndsinnstilt FM-stasjon eller DAB-stasjon.
 - Angi tid.
- ⑤ **HR / MIN / ◀ TUN ▶**
 - Still inn radiostasjoner.
 - Sett time og minutt.
 - Gå til forrige/neste spor.
- ⑥ **SNOOZE / BRIGHTNESS**
 - Slumre alarm.
 - Juster lysstyrken på skjermen.
- ⑦ **Skjermpanel**
 - Vis gjeldende status.
- ⑧ **AL1 / AL2 / - VOL +**
 - Still inn alarmen.
 - Juster volumet.
- ⑨ **MENU / INFO**
 - Åpne DAB+-menyen.
 - Vis INFORMASJON OM DAB+/RDS-stasjon.
- ⑩ **SCAN / SELECT**
 - Skann/lagre radiostasjoner automatisert.
 - Bekrefter et utvalg.
- ⑪ **Trådløs ladeplate**



3 Kom i gang

Følg alltid instruksjonene i dette kapitlet i rekkefølge.

Sett inn batterier

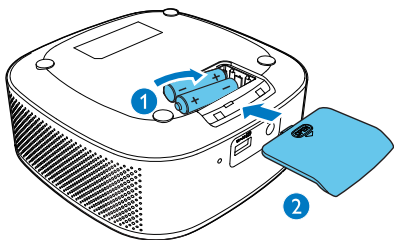
Batteriene kan bare sikkerhetskopiere klokke- og alarminnstillinger.



Forsiktig

- Eksplosjonsfare! Hold batteriene unna varme, solskinn eller ild. Kast aldri batteriene i brann.
- Batterier inneholder kjemiske stoffer, så de skal kastes riktig.

Sett inn 2 AAA-batterier (følger ikke med) med riktig polaritet (+/-) som vist.



Koble til strøm



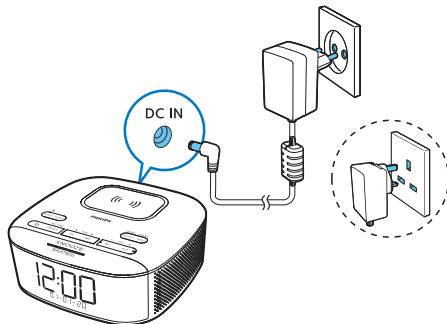
Forsiktig

- Fare for produktskade! Kontroller at strømspenningen stemmer overens med spenningen som er trykt på baksiden eller undersiden av klokkeradioen.
- Fare for elektrisk støt! Når du kobler fra strømadapteren, må du alltid trekke støpselet ut av stikkontakten. Trekk aldri i ledningen.
- Bruk bare strømadapteren som er angitt i produsenten, eller som selges med denne enheten.



Merk

- Typeplaten er plassert nederst på klokkeradioen.



Angi tid



Merk

- Du kan bare stille inn tid i standby-modus.

- 1 I standby-modus trykker du på og holder nede **SET TIME** i mer enn 2 sekunder.
- 2 Trykk **◀TUN▶** for å velge **< 24 HR >** eller **< 12 HR >** Timeformat, og trykk deretter på **SET TIME** for å bekrefte.
- 3 Trykk på for å stille inn time og **MIN** for å stille inn minutt, og trykk deretter på **SET TIME** for å bekrefte.
- 4 Trykk **◀TUN▶** for å angi dato, måned og år **[DD-MM-YY]**, og trykk deretter på **SET TIME** for å bekrefte.
- 5 Trykk **◀TUN▶** for å velge **<UPDATE FROM RADIO>** eller **<NO UPDATE>**, og trykk deretter på **SET TIME** for å bekrefte.
↳**[SAVED]** vises og klokkeslettet er stilt inn.

Slå på

Trykk **⏻** på for å slå på klokkeradioen.

↳Enheten bytter til den sist valgte kilden.

Trykk **⏻** på igjen for å bytte til standby-modus.

↳Sanntidsklokken vises.




Merk

- Dette produktet bytter til standby-modus etter 15 minutter uten aktivitet.

4 Lytte til DAB+-radio

Stille inn DAB+-radiostasjoner

- 1 Trykk  på for å slå på klokkeradioen.
- 2 Trykk **SOURCE** gjentatte ganger for å velge **DAB** modus.
 - ↳ **[DAB]** vises i 2 sekunder, og et DAB-ikon slås på.
 - ↳ Enheten vil stille inn den sist innstilte stasjonen og vise stasjonsnavnet.
 - ↳ For første gangs bruk, **[PRESS SELECT TO SCAN]** vises.
- 3 Trykk **SCAN / SELECT**.
 - ↳ Enheten lagrer alle DAB+ radiostasjoner automatisk og sender den første tilgjengelige stasjonen.
 - ↳ Stasjonslisten lagres utenat i radioen. Neste gang du slår på radioen, finner ikke stasjonskanningsdosen sted.
 - ↳ Hvis ingen DAB+-stasjon blir funnet, **[NO SIG]** (ingen DAB+-signal) vises.

Slik stiller du inn en stasjon fra den tilgjengelige stasjonslisten:

- ↳ I DAB-modus trykker du på **◀ TUN ▶** gjentatte ganger for å navigere gjennom de tilgjengelige DAB+-stasjonene.

Lagre DAB+-radiostasjoner automatisk

I DAB-modus trykker du på og holder nede **SCAN / SELECT** i mer enn 2 sekunder.

- ↳ Enheten skanner alle tilgjengelige DAB+ radiostasjoner og sender den første tilgjengelige stasjonen.

Tips

- Ingen DAB+-radiostasjon lagres på forhåndsinnstilling under denne prosessen.
- Nye stasjoner og tjenester vil bli lagt til i DAB + kringkasting. Hvis du vil gjøre nye DAB+-stasjoner og tjenester tilgjengelige, kan du utføre en fullstendig skanning regelmessig.

Lagre DAB+-radiostasjoner manuelt

Merk

- Du kan lagre maksimalt 20 forhåndsinnstilte DAB+-radiostasjoner.

- 1 Still inn en DAB+-radiostasjon.
- 2 Trykk på og hold nede **PRESET** i mer enn 2 sekunder for å aktivere programmeringsmodus.
- 3 Trykk **◀ TUN ▶** gjentatte ganger for å velge et tall.
- 4 Trykk **PRESET** igjen for å bekrefte.
- 5 Gjenta trinn 1 til 4 for å lagre flere DAB+-radiostasjoner.

Merk

- Hvis du vil fjerne en forhåndsinnstilt DAB+-radiostasjon, lagrer du en annen stasjon på plass.

Velg en forhåndsinnstilt DAB+-radiostasjon

- 1 I DAB-modus trykker du på **PRESET**.
- 2 Trykk **◀ TUN ▶** gjentatte ganger for å velge en forhåndsinnstilt radiostasjon, og trykk deretter på **SELECT** for å bekrefte.

Vis DAB+-informasjon

Mens du lytter til DAB+-radio, trykker du på **MENU/INFO** gjentatte ganger for å bla gjennom følgende informasjon (hvis tilgjengelig):

- Stasjonsnavn
- Dynamisk etikettsegment (DLS)
- Signalstyrke
- Programtype (PTY)
- Ensemble Navn
- Kanal og frekvens
- Signalfeilfrekvens
- Bithastighet og lydstatus
- Tid
- Dato

Bruke DAB+-menyen

- 1 I DAB-modus trykker du på og holder nede **MENU / INFO** i mer enn 2 sekunder for å få tilgang til DAB+-menyen.
- 2 Trykk **◀TUN▶** for å bla gjennom menyalternativene:
 - **[Scan]**: skann alle tilgjengelige DAB+-radiostasjoner.
 - **[Manual]**: en bestemt kanal/frekvens manuelt og legge den til i stasjonslisten.
 - **[DRC]**: legg til eller fjern en grad av kompensasjon for forskjellene i det dynamiske området mellom radiostasjoner.
 - **[Prune]**: fjern alle ugyldige stasjoner fra stasjonslisten.
 - **[System]**: juster systeminnstillingene.
- 3 Hvis du vil velge et alternativ, trykker du **SELECT**.
- 4 Gjenta trinn 2-3 hvis et underalternativ er tilgjengelig under et alternativ.

[System]

- **[Reset]**: tilbakestill alle innstillingene til fabrikkstandard.
- **[SW VER]** (programvareversjon): kjenn programvareversjonen av enheten.
- **[Language]**: sett systemspråk (engelsk / Deutsch / Itliano / Français / Norsk / Nederlands).

Merk

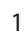
- Hvis ingen knapp trykkes innen 15 sekunder, avsluttes menyen.

5 Lytt til FM-radio

Merk

- Hold klokkeradioen unna andre elektroniske enheter for å unngå radioforstyrrelser.
- For bedre mottak, utvid og juster FM-antennens

Stille inn FM-radiostasjoner

- 1 Trykk  på for å slå på klokkeradioen.
- 2 Trykk **SOURCE** gjentatte ganger for å velge FM-radio.
 - ↳ **[FM]** vises i 2 sekunder, og et FM-ikon slås på.
 - ↳ Enheten vil stille inn den sist innstilte stasjonen.
- 3 Trykk på og hold nede **◀TUN▶** i mer enn 2 sekunder.
 - ↳ Klokkeradioen går til en stasjon med sterk mottakelse automatisk.
- 4 Gjenta trinn 3 for å stille inn flere radiostasjoner.

Slik stiller du inn en stasjon manuelt:

I FM-tunermodus trykker du på **◀TUN▶** gjentatte ganger for å velge en frekvens.

Lagre FM-radiostasjoner automatisk

I FM-tunermodus trykker du på og holder nede **SCAN** i mer enn 2 sekunder.

- ↳ Enheten lagrer alle tilgjengelige FM-radiostasjoner automatisk og sender den første stasjonen.

Lagre FM-radiostasjoner manuelt



Merk

- Du kan lagre maksimalt 20 FM-radiostasjoner.

- 1 Still inn en FM-radiostasjon.
- 2 Trykk på og hold nede **PRESET** i mer enn 2 sekunder for å aktivere programmeringsmodus.
- 3 Trykk **◀TUN▶** gjentatte ganger for å velge et tall.
- 4 Trykk **PRESET** igjen for å bekrefte.
- 5 Gjenta trinn 1 til 4 for å lagre flere FM-radiostasjoner.



Tips

- Hvis du vil fjerne en forhåndsagret stasjon, lagrer du en annen stasjon på plass.

Velg en forhåndsinnstilt radiostasjon

- 1 I FM-tunermodus trykker du på **PRESET**.
- 2 Trykk **◀TUN▶** gjentatte ganger for å velge en forhåndsinnstilt radiostasjon, og trykk deretter på **SELECT** å bekrefte.

Vis RDS-informasjon

RDS (Radio Data System) er en tjeneste som gjør at FM-radiostasjoner kan vise tilleggsinformasjon.

Mens du lytter, trykker du på **MENU / INFO** gjentatte ganger for å bla gjennom følgende informasjon (hvis tilgjengelig):

- Stasjonsfrekvens
- Stasjonsnavn
- Programnavn

Bruke FM-menyen

- 1 I FM-tunermodus trykker du på og holder nede **MENU / INFO** i mer enn 2 sekunder for å få tilgang til FM-menyen.
- 2 Trykk **◀TUN▶** for å bla gjennom menyalternativene:
 - **[Audio]**: velg Stereo eller Mono.
 - **[Scan]**: skanneinnstillinger.
 - **[System]**: juster systeminnstillingene.
- 3 Hvis du vil velge et alternativ, trykker du **SELECT**.
- 4 Gjenta trinn 2-3 hvis et underalternativ er tilgjengelig under et alternativ.

[Scan] (skanneinnstilling)

- **[Alle]** (alle stasjoner): Skann alle tilgjengelige FM-radiostasjoner.
- **[Strong]** (kun sterke stasjoner): Skann kun FM-radiostasjoner med sterke signaler.

[System]


- **[Reset]**: tilbakestill alle innstillingene til fabrikkstandarden.
- **[SW Version]**: kjenner programvareversjonen av enheten.
- **[Language]**: sett systemspråk (engelsk / Deutsch / Itliano / Français / Norsk / Nederlands).

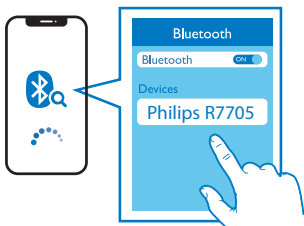
6 Bluetooth



Merk

- Det effektive driftsområdet mellom denne enheten og den Bluetooth-aktiverte enheten er omtrent 10 meter.
- Eventuelle hindringer mellom denne enheten og Bluetooth-enheten aktivert enhet kan redusere driftsområdet.

Spill av fra Bluetooth-aktiverte enheter

- 1 Trykk **SOURCE** gjentatte ganger for å velge Bluetooth-modus.
↳ [BT] og  blinker.
- 2 Når [**Philips R7705**] vises på enheten, velger du den for å starte paring og tilkobling. Angi eventuelt standardpassordet "0000".



- ↳ Hvis du ikke søker etter "**Philips R7705**" eller kan ikke pare med denne enheten, trykk og  hold i mer enn 2 sekunder for å gå inn i paringsmodus.
 - ↳ Når du er tilkoblet, [BT] og  vil slå stødig, og du vil høre en paring klokkespill.
- 3 Spill av lyd på den tilkoblede enheten.
↳ Lydstrømmer fra den Bluetooth-aktiverte enheten til denne enheten.

Hvis du vil koble fra den Bluetooth-aktiverte enheten, slår du av Bluetooth på enheten.

7 Andre funksjoner

Angi alarmtid

Still inn alarm

Merk

- Du kan bare stille inn alarmen i standby-modus.
- Kontroller at du har stilt klokken riktig.

- 1 I standby-modus trykker du på og holder nede **AL1** eller **AL2** i mer enn 2 sekunder for å stille inn alarmtid.
- 2 Trykk **HR** for å angi time og **MIN** for å stille inn minutt, og trykk deretter på **AL1** eller **AL2** for å bekrefte.
- 3 Trykk **◀TUN▶** for å angi alarmtype (daglig, én gang, ukedager eller i helgene), og trykk deretter på **AL1** eller **AL2** for å bekrefte.
- 4 Trykk **◀TUN▶** for å angi en alarmkilde (BT, DAB, FM eller summer), og trykk deretter på **AL1** eller **AL2** for å bekrefte.
- 5 Trykk **◀TUN▶** for å stille inn volumnivået, og trykk deretter på **AL1** eller **AL2** for å bekrefte.

Tips

- Enheten går ut av alarminnstillingsmodus når den er inaktiv i 15 sekunder.

Aktivere/deaktivere alarmtimer

Trykk **AL1** eller **AL2** gjentatte ganger for å aktivere eller deaktivere alarmtidtakeren.

- ↳ Hvis alarmtidtakeren er aktivert, slår alarmindikatoren på.
- ↳ Hvis alarmtidtakeren er deaktivert, slår alarmindikatoren seg.
- ↳ Alarmen gjentar ringingen for neste dag.
- ↳ For å stoppe alarmen, trykk på kjernene **AL1** eller **AL2**.

Slumre alarmen

Når alarmen utløses, trykker du på **SNOOZE**.

- ↳ Alarmen slumrer og gjentar ringing 9 minutter senere.

Angi sleep timer

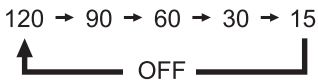
Denne klokkeradioen kan bytte til standby-modus automatisk etter en forhåndsinnstilt periode.

- Trykk **SLEEP** gjentatte ganger for å velge en periode (i minutter).

- ↳ Klokkeradioen bytter automatisk til standby-modus etter den forhåndsinnstilte perioden.

Slik deaktiverer du sleep timer:

- Trykk **SLEEP** gjentatte ganger til **[OFF]** (av) vises.



Juster volumet

Mens du lytter, trykker du på - VOL + for å justere volumet.

Justere lysstyrken på skjermen

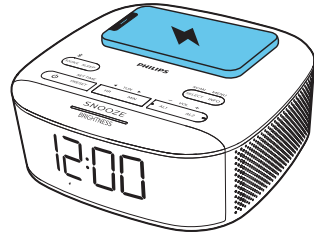
Trykk **BRIGHTNESS** gjentatte ganger for å justere lysstyrken på skjermen.

- **HIGH** (Høy)
- **MED** (Middels)
- **LOW** (Lav)

Lad din smartphone trådløst

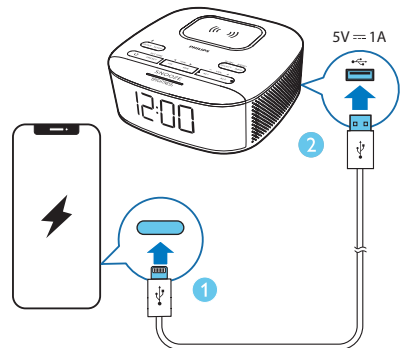
Sett smarttelefonen på den trådløse ladeplaten, den trådløse ladingen vil bli aktivert.

- ↳ ⚡ vises.
- ↳ Hvis det oppdages fremmedlegemer, ⚡ blinker



Lad gjennom USB-port

Lad en ekstern USB-enhet via USB-porten på baksiden av denne enheten.



8 Produktinformasjon



Merk

- Produktinformasjonen kan endres uten forvarsel.

Forsterker

Nominell utgangseffekt 2W x 2 RMS

Tuner

Justeringsområde FM: 87.50 - 108.00 Mhz
DAB: 174.928-
239.200Mhz

Stille inn rutenett 50 KHz

Følsomhet

- Mono, 26 dB S/N Ratio <22 dBf

- Stereo, 46 dB S/N Forholdet <51.5 dBf

Totalt harmonisk Forvrengning <3%

Signal-til-støy-forhold >50 dBA

Bluetooth

Bluetooth-versjon V5.0

Bluetooth-frekvens 2.402GHz-2.480GHz

Generell informasjon

Merke: Philips;
Adapter 1:
Modell: SEW0902800P;
Inngang: 100-240V~, 50/60 Hz,
1.0A;

Vekselstrøm Utgang: 9V \approx 2.8A, 25.2W

(strømadapter*)

Adapter 2:
Modell: AS340-090-AD280;
Inngang: 100-240V~, 50/60 Hz,
1.2A;
Utgang: 9V \approx 2.8A, 25.2W

* byttebare 3 pinner BS 1363-1 og 2 pin no 50075

Trådløs lading Støtte Samsung rask lading 9 W

USB-ladeutgang 5 V \approx 1.0 A

Strømforbruk for drift <17.1 W

Strømforbruk For Ventemodus <1 W

Dimensjoner (B x H x D) 153 x 68 x 153 mm

Vekt (hovedenhet) 606 g

9 Feilsøking



Advarsel

- Fjern aldri foringsrøret på produktet

For å holde garantien gyldig, prøv aldri å reparere enheten selv.

Hvis det oppstår problemer når du bruker denne enheten, kontrollerer du følgende punkter før du ber om service. Hvis det oppstår problemer når du bruker denne enheten, kontrollerer du følgende punkter før du ber om service. Når du kontakter Philips, må du kontrollere at enheten er i nærheten, og at modellnummeret og serienummeret er tilgjengelig.

Ingen strøm

- Kontroller at vekselstrømpluggen på enheten er riktig tilkoblet.
- Kontroller at det er strøm på stikkkontakten.

Ingen lyd

- Juster volumet.

Koble fra og koble til strømpluggen på nytt, og slå deretter på enheten på nytt.

- Koble fra og koble til strømpluggen på nytt, og slå deretter på enheten på nytt.

Dårlig radiomottak

- Hold klokkeradioen unna andre elektroniske enheter for å unngå radioforstyrrelser.
- Utvid og juster antennens posisjon helt.

Alarmen virker ikke

- Still inn klokken/alarmen på riktig måte.

Klokke-/alarminnstilling slettet

- Strømmen er avbrutt eller støpselet er koblet fra.
- Tilbakestill klokken/alarmen.

Dårlig lyd kvalitet via Bluetooth-tilkobling

- Bluetooth-mottaket er dårlig. Flytt den Bluetooth-aktiverte enheten nærmere denne enheten, eller fjern hindringer mellom dem.
- Bluetooth-funksjonen er ikke aktivert på enheten. Se brukerhåndboken for enheten for å finne ut hvordan du aktiverer Bluetooth.
- Denne enheten er koblet til med en annen Bluetooth-aktivert enhet. Koble fra, og prøv på nytt.

10 Merknad

Eventuelle endringer eller endringer som er gjort på denne enheten som ikke er uttrykkelig godkjent av MMD Hong Kong Holding Limited kan ugyldiggjøre brukerens myndighet til å bruke produktet. Herved TP Vision Europe BV erklærer at dette produktet er i samsvar med de grunnleggende kravene og andre relevante bestemmelser i direktiv 2014/53/EU. Du finner samsvarserklæringen på www.philips.com/support.



Dette produktet er i samsvar med kravene til radioforstyrrelser i Det europeiske fellesskap.



Dette produktet er designet og produsert med materialer og komponenter av høy kvalitet, som kan resirkuleres og brukes om igjen.



Dette symbolet betyr at produktet ikke må kastes som husholdningsavfall og skal leveres til et egnet innsamlingsanlegg for resirkulering. Følg lokale regler og aldri kast produktet og oppladbare batterier sammen med vanlig husholdningsavfall. Riktig avhending av gamle produkter og oppladbare batterier bidrar til å unngå negative konsekvenser for miljøet og mennesker



Bluetooth® -ordmerket og -logoene er registrerte varemerker som eies av Bluetooth SIG, Inc. MMD Hong Kong Holding Limiteds bruk av slike merker er lisensiert. Andre varemerker og varenavn tilhører de respektive eiere.



Spesifikasjoner kan endres uten varsel.

2020 © Philips og Philips Shield Emblem er registrerte varemerker for Koninklijke Philips N.V. og brukes under lisens. Dette produktet er produsert av og selges under MMD Hong Kong Holding Limiteds eller et av dets tilknyttede selskaper, og MMD Hong Kong Holding Limited er garantist når det gjelder dette produktet..

TAR7705_00_UM_V1.0

