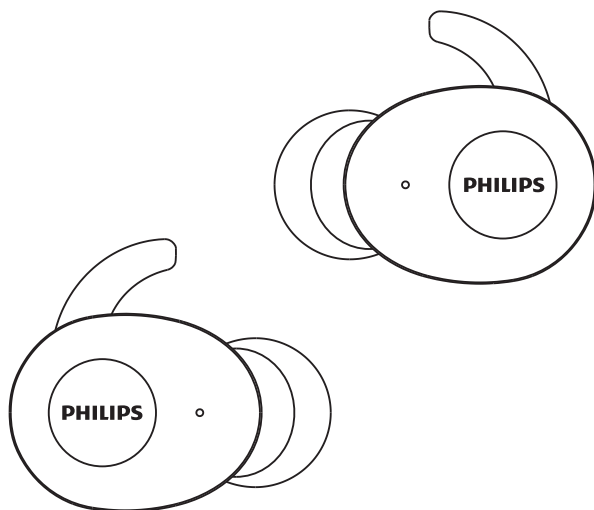


**PHILIPS**

**UpBeat**

SHB2515



# Korisnički priručnik

Registrirajte svoj proizvod i potražite podršku na  
[www.philips.com/support](http://www.philips.com/support)

# Sadržaj

---

<b>1</b>	<b>Važne sigurnosne upute</b>	<b>2</b>
	Sigurnost slušanja	2
	Opće informacije	2

---

<b>2</b>	<b>Pregled Bluetooth bežičnih slušalica</b>	<b>3</b>
	Što je u kutiji	3
	Drugi uređaji	3
	Pregled Bluetooth bežičnih slušalica	4

---

<b>3</b>	<b>Započnite</b>	<b>5</b>
	Napunite bateriju	5
	Uparivanje slušalica s Bluetooth uređajem prvi put	6
	Uparite slušalice s drugim dodatnim Bluetooth uređajem	6

---

<b>4</b>	<b>Koristite svoje slušalice</b>	<b>7</b>
	Ponovo spojite slušalice na svoj Bluetooth uređaj	7
	Napajanje uključeno/isključeno	7
	Upravljanje svojim pozivima i glazbom	7
	Status LED indikatora	8
	Funkcija napajanja	9
	Načini nošenja	9

---

<b>5</b>	<b>Resetiranje slušalica na tvorničke postavke</b>	<b>10</b>
----------	--	-----------

---

<b>6</b>	<b>Tehnički podaci</b>	<b>10</b>
----------	------------------------	-----------

---

<b>7</b>	<b>Obavijest</b>	<b>11</b>
	Izjava o sukladnosti	11
	Odlaganje starog proizvoda i baterije	11
	Uskladenost s EMF-om	12
	Podaci o okolišu	12
	Izjava o sukladnosti	12

---

<b>8</b>	<b>Često postavljana pitanja</b>	<b>13</b>
----------	----------------------------------	-----------

# 1 Važne sigurnosne upute

## Sigurnost slušanja



### Opasnost

- Da biste izbjegli oštećenje sluha, ograničite vrijeme korištenja slušalica s velikom glasnoćom i postavite glasnoću na sigurnu razinu. Što je veća glasnoća, to je kraće vrijeme sigurnog slušanja.

Obavezno se pridržavajte sljedećih smjernica kada koristite slušalice.

- Slušajte pri razumnoj glasnoći, tokom razumnog vremenskog perioda.
- Pazite da kontinuirano ne pojačavate glasnoću jer se sluh prilagođava.
- Ne pojačavajte glasnoću toliko visoko da ne možete čuti što se oko vas događa.
- Trebali biste biti oprezni ili privremeno prekinuti uporabu u potencijalno opasnim situacijama.
- Prevelik zvučni pritisak u slušalicama može uzrokovati gubitak sluha.
- Korištenje slušalica s oba uha pokrivena za vrijeme vožnje nije preporučljivo i na nekim područjima tijekom vožnje može biti protuzakonito.
- Iz vaše sigurnosti izbjegavajte ometanje glazbe ili telefonskih poziva dok ste u saobraćaju ili drugim potencijalno opasnim okruženjima.

## Opće informacije

Da biste izbjegli oštećenja ili kvarove:

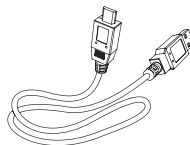
### Oprez

- Slušalice ne izlažite prekomjernoj vrućini
- Ne bacajte slušalice.
- Slušalice ne smiju biti izložene kapanju ili prskanju.
- Ne dopustite da vam slušalice budu potopljene u vodu.
- Ne koristite sredstva za čišćenje koja sadrže alkohol, amonijak, benzen ili abrazive.
- Ako je potrebno čišćenje proizvoda koristite meku krpu, po potrebi navlaženu s minimalnom količinom vode ili razrijeđenim blagim sapunom.
- Integrirana baterija ne smije biti izložena prekomjernoj vrućini, poput sunčevih zraka, požara ili slično.
- U slučaju pogrešne zamjene baterije, postoji opasnost od eksplozije. Zamijenite samo istom ili jednakom vrstom.

O radnim i skladišnim temperaturama i vlažnosti

- Radite ili čuvajte na mjestu gdje je temperatura između  $-15^{\circ}\text{C}$  ( $5^{\circ}\text{F}$ ) i  $55^{\circ}\text{C}$  ( $131^{\circ}\text{F}$ ) (do 90% relativne vlažnosti).
- Životni vijek baterije može biti kraći u uvjetima visoke ili niske temperature.

## 2 Vaše Bluetooth bežične slušalice



USB kabel za punjenje (samo za punjenje)

Čestitamo vam na kupnji i dobro došli u Philips! Da biste u potpunosti iskoristili podršku koju nudi Philips, registrirajte svoj proizvod na [www.philips.com/welcome](http://www.philips.com/welcome).

S ovim Philips bežičnim slušalicama, možete:

- uživati u praktičnim bežičnim pozivima bez ruku;
- uživati i kontrolirati bežičnu glazbu;
- prebacivati između poziva i glazbe.



Vodič za brzi početak



Sigurnosni letak



Jamstvo

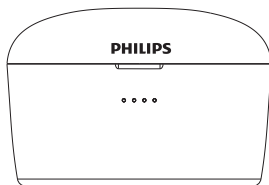
### Što je u kutiji



Philips originalne bežične slušalice Philips SHB2515



Zamjenjive gumene navlake za slušalice x 2 para

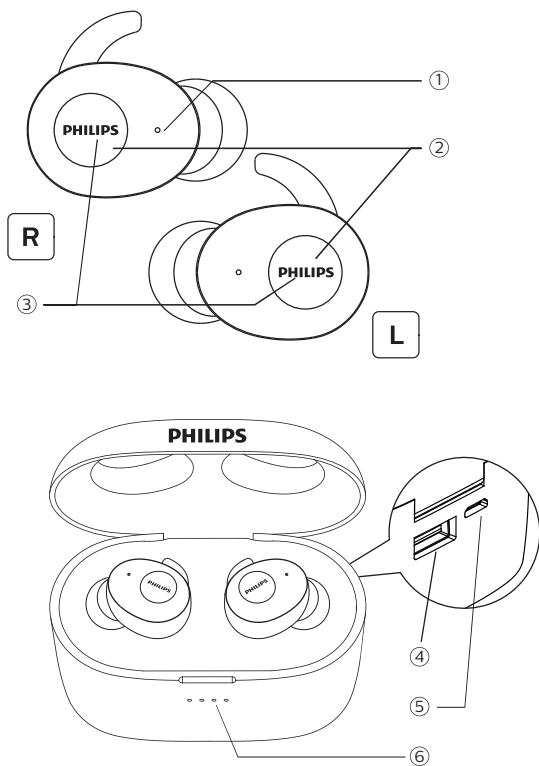


Kućiče za punjenje

### Drugi uređaji

Mobilni telefon ili uređaj (npr. prijenosno računalo, PDA, Bluetooth adapteri, MP3 plejeri itd.) koji podržava Bluetooth i koji je kompatibilan sa slušalicama (pogledajte „Tehnički podaci“ na stranici 10).

## Pregled Bluetooth bežičnih slušalica



- ① Mikrofon
- ② Višefunkcijske tipke
- ③ LED indikator (slušalice)
- ④ USB tip "A" priključak
- ⑤ Mikro USB priključak za punjenje
- ⑥ LED indikator (postolje za punjenje)

# 3 Započnite

## Napunite bateriju

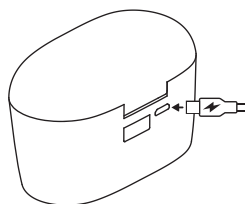
### Bilješka

- Prije prvog korištenja slušalica, stavite slušalice u kućište za punjenje i punitelje bateriju 8 sata za optimalan kapacitet i životni vijek baterije.
- Za izbjegavanje oštećenja koristite samo izvorni USB kabel za punjenje.
- Završite svoj poziv prije punjenja slušalica jer će se slušalice isključiti zbog punjenja.

## Kućiče za punjenje

Spojite jedan kraj USB kabla na postolje za punjenje i drugi kraj u napajanje.

- ↳ Postolje za punjenje počinje s punjenjem.
- Proces punjenja potvrđuje se plavim LED svjetlom na prednjoj ploči.
- Kada je postolje do kraja napunjeno, gasi se plavo svjetlo.



### Savjet

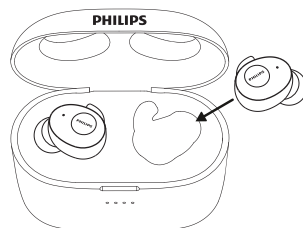
- Postolje za punjenje služi kao prijenosna pomoćna baterija za punjenje slušalica. Kada je postolje za punjenje napunjeno do kraja, podržava 23 ciklusa za ponovno punjenje slušalica.

## Slušalice

Slušalice stavite na postolje za punjenje.

- ↳ Početak punjenja slušalica.

- Proces punjenja potvrđuje se bijelim LED svjetlom na slušalicama.
- Kada su slušalice do kraja napunjene, gasi se bijelo svjetlo.

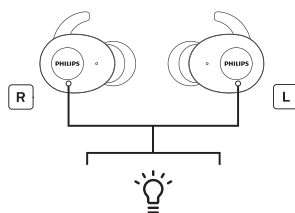


### Savjet

- Normalno, potpuno punjenje traje 3 sata (za slušalice ili postolje punjenja).

## Uparite slušalice s Bluetooth uređajem prvi put

- 1 Provjerite da li su slušalice u potpunosti napunjene.
- 2 Obje slušalice skinite s postolja za punjenje, slušalice će se automatski upaliti, unos modela pariranja i spajanja desne i lijeve slušalice.



- ↳ Javlja se glasovna poruka „Uključeno“ i glasovna poruka „Pariranje“. Zatim se javlja glasovna poruka „Ispravan kanal“ na desnoj slušalici i „lijevi kanal“ na lijevoj slušalici nakon međusobnog pariranja.

- ↳ U desnoj slušalici javlja se glasovna poruka „Pariranje“ i LED blješće u bijeloj i plavoj boji.
- ↳ Slušalice su sada u načinu uparivanja i spremne su za uparivanje s Bluetooth uređajem (odn. na mobilnom telefonu).

3 Uključite Bluetooth funkciju vašeg Bluetooth uređaja.

4 Uparite slušalice s vašim Bluetooth uređajem. Pogledajte korisnički priručnik vašeg Bluetooth uređaja.

- ↳ U desnoj slušalici javlja se glasovna poruka „Spojeno“ i LED ostaje upaljen 5 sekundi na obje slušalice. Možete koristiti uređaj za reprodukciju glazbe ili pozivanje.

#### Bilješka

- Nakon uključivanja, ako slušalice ne mogu pronaći prethodno spojene Bluetooth uređaje, automatski će se prebaciti u način uparivanja.

Sljedeći primjer prikazuje vam kako upariti slušalice s vašim Bluetooth uređajem.

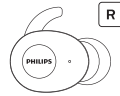
- 1 Uključite Bluetooth funkciju vašeg Bluetooth uređaja, odaberite **Philips SHB2515**.
- 2 Unesite lozinku slušalica “0000” (4 nule) ako se traže. Za one Bluetooth uređaje s Bluetooth 3.0 verzijom ili više, nije potrebno upisivanje lozinke.



Philips SHB2515

## Uparivanje jedne slušalice (Mono način)

- 1 Izvadite desnu slušalicu (“glavni uređaj”) s postolja za punjenje, slušalice će se automatski upaliti. Javlja se glasovna poruka „Uključeno“ s desne slušalice.



- 2 Uključite Bluetooth funkciju vašeg uređaja, potražite „**Philips SHB2515**“, dodirnite za spajanje. (Molimo pogledajte P.6)



Philips SHB2515

- 3 Nakon uspješnog uparivanja javlja se glasovna poruka „Spojeno“ i gasi se svjetlosni indikator.

#### Bilješka

- Uključite samo kanal za napajanje „Lijeve slušalice“, ne može se spojiti s Bluetooth uređajem, potrebno je uključiti „Desni kanal“ za uparivanje.

## Uparite slušalice s drugim dodatnim Bluetooth uređajem.

Ako imate drugi Bluetooth uređaj kojega želite upariti sa slušalicama, pobrinite se da je Bluetooth funkcija u bilo kojem prethodno uparenom ili spojenom uređaju isključena. Zatim slijedite korake u „Uparivanje slušalica s Bluetooth uređajem prvi put“.

#### Bilješka

- Slušalice pohranjuju 1 uređaj u memoriju. Ako pokušate upariti više od 2 uređaja, najraniji upareni uređaj zamjenjuje se novim.

# 4 Koristite svoje slušalice

## Spojite slušalice na svoj Bluetooth uređaj

- 1 Uključite Bluetooth funkciju vašeg Bluetooth uređaja.
- 2 Obje slušalice izvadite s postolja za punjenje, slušalice će se automatski uključiti i ponovo spojiti.
  - ↳ Ako niti jedan uređaj nije spojen, slušalice će se automatski isključiti nakon 3 minute.
  - ↳ Obje slušalice su sada uključene i automatski uparene jedne s drugima.
  - ↳ Slušalice će tražiti zadnji spojeni Bluetooth uređaj i automatski ga spojiti. Ako zadnji spojeni nije dostupan, slušalice će se pokušati spojiti s drugim zadnjim spojenim uređajem.



### Savjet

- Slušalice ne mogu istovremeno spojiti više od 1 uređaja. Ako imate dva uparena Bluetooth uređaja samo uključite Bluetooth funkciju uređaja koja želite spojiti.
- Ako uključite Bluetooth funkciju vašeg Bluetooth uređaja nakon uključivanja slušalica, morate pregledati Bluetooth izbornik uređaja i ručno spojiti slušalice na uređaj.



### Bilješka

- Ako se slušalice ne spoje s bilo kojim Bluetooth uređajem u roku od 3 minute, automatski se isključuje, kako omogućio duži životni vijek baterije.
- U nekim Bluetooth uređajima moguće je da spajanje neće biti automatsko. U ovom slučaju morate pregledati Bluetooth izbornik vašeg uređaja i ručno spojiti slušalice na Bluetooth uređaj.

## Uključite/isključite napajanje

Zadatak	Višefunkcijska tipka	Operacija
Uključite slušalicu.	Slušalice	Obje slušalice izvadite s postolja za punjenje.
Isključite slušalicu.		Obje slušalice stavite na postolja za punjenje.
	Desna/lijeva slušalica	Pritisnite i zadržite 5 sekunde. <ul style="list-style-type: none"><li>↳ Bijelo LED svjetlo treperi 3 puta.</li></ul>

## Upravlajte svojim pozivima i glazbom

### Kontrola glazbe

Zadatak	Višefunkcijska tipka	Operacija
Reproducirajte ili pauzirajte glazbu.	Desna/lijeva slušalica	Pritisnite jednom
Preskoči naprijed	Desna slušalica	Pritisnite i zadržite 2 sekunde.
Preskakanje unatrag	lijeva slušalica	Pritisnite i zadržite 2 sekunde.



## Kontrola poziva

Zadatak	Višefunkcijska tipka	Operacija
Javi se/prekini poziv	Desna/lijeva slušalica	Pritisnite jednom
Odbacivanje dolaznog poziva	Desna/lijeva slušalica	Pritisnite i zadržite 2 sekunde.
Prebacivanje pozivatelja tijekom poziva	Desna/lijeva slušalica	Pritisnite i zadržite 2 sekunde.

## Glasovna kontrola

Zadatak	Višefunkcijska tipka	Operacija
Siri/Google	Desna/lijeva slušalica	Pritisnite dva puta

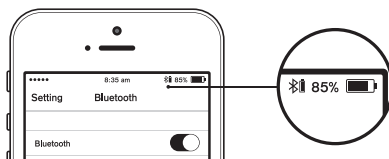
## Status LED indikatora

Status slušalica	Indikator
Slušalice su spojene s Bluetooth uređajem.	Bijelo LED svjetlo ostaje upaljeno 5 sekundi.
Slušalice su uključene.	Bijelo LED svjetlo treperi 2 puta.
Slušalice su u načinu uparivanja.	Plavi i bijeli LED će svijetliti.
Slušalice su uključene, ali nisu spojene s Bluetooth uređajem.	Plavi i bijeli LED indikator će svijetliti. Ako se ne može uspostaviti veza, slušalice će se isključiti u roku od 3 minute.

Niska razina baterije (slušalica).	Na slušalicama se javlja glasovna poruka „battery low“.
	Bijelo LED svjetlo treperi svakih 3 sekundi.
Baterija je potpuno napunjena.	LED indikator je isključen.

## Baterijski LED indikator na statusu slušalica

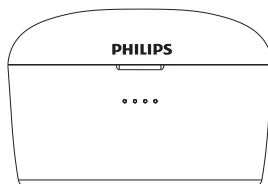
Pokazuje baterijski indikator na Bluetooth uređaju nakon spajanja na slušalice.



## Baterijski LED indikator na postolju za punjenje

Tijekom punjenja slušalica, plavi LED svijetli.

- 4 plava LED svjetla ostaju uključena za 100% napajanje
- 3 plava LED svjetla ostaju uključena za 4 LED koji treperi za 75–99% napajanje
- 3 plava LED svjetla ostaju uključena za 50–75% napajanje
- 2 plava LED svjetla ostaju uključena za 25–50% napajanje
- 1 plava LED svjetla ostaju uključena za 0–25% napajanje

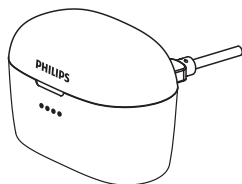


---

## Baterijski LED indikator na postolju za punjenje s USB kablom

Tijekom punjenja, prikazuje se plavi LED status:

- 4 plava LED svjetla ostaju uključena za 100% napajanje
- 3 plava LED svjetla ostaju uključena za 4 LED koji treperi za 75-99% napajanje
- 2 plava LED svjetla ostaju uključena i treći LED treperi svake sekunde za 50-75% napajanje
- 1 plava LED svjetla ostaju uključena i drugi LED treperi svake sekunde za 25-50% napajanje
- 1 plava LED svjetla trepere svake sekunde za 0-25% napajanje



Punjenje baterije

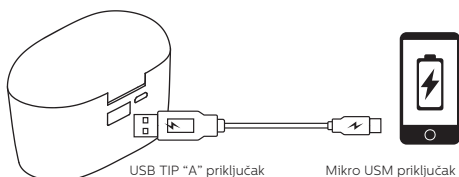
- Spojite micro USB na kablju na micro USB utor (Ulaz 5V) na bateriji
- USB stranu kabla spojite ili u računalo USB utora ili USB AC adaptera ( Npr.: USB AC adapter isporučen s vašim pametnim telefonima)
- LED statusa napajanja na zaslonu, prikazuje stanje baterije. Nakon punjenja pale se četiri LED svjetla.
- LED svjetlo automatski se gasi ako je kabel za punjenje isključen

---

## Funkcija napajanja

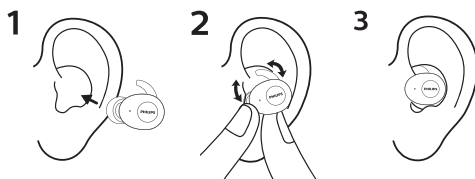
Ugrađena 3350mAh baterija s USB kablom za punjenje namijenjenim za punjenje prijenosnih uređaja.

- Spojite USB Tipe A utičnicu u bateriju i USB izlaz za bilo koji USB uređaj za punjenje.
- LED svjetlo automatski se gasi ako je kabel za punjenje isključen.



---

## Načini nošenja



## 5 Resetiranje slušalica na tvorničke postavke

Ako se pojave problemi tijekom uparivanja, možete slijediti sljedeću proceduru kako bi tvornički resetirali vaše slušalice.

- 1 Na vašem Bluetooth uređaju pregledajte Bluetooth izbornik i uklonite **Philips SHB2515** s popisa uređaja.
- 2 Isključite Bluetooth funkciju vašeg Bluetooth uređaja.
- 3 Obje slušalice stavite natrag na postolje za punjenje. Držite i pritisnite funkciju za lijevu i desnu slušalicu na 5 sekundi.
  - ↳ Obje slušalice izvadite s postolja za punjenje, slušalice će se automatski uključiti. Javlja se glasovna poruka „Uključeno“ i glasovna poruka „Pariranje“.
  - ↳ Zatim se javlja glasovna poruka „Desni kanal“ na desnoj slušalici i „lijevi kanal“ na lijevoj slušalici nakon međusobnog pariranja. LED na desnoj slušalici treperi u bijeloj i plavoj boji oko 3 minute. Javlja se glasovna poruka „Spojeno“ s desnog kanala.
  - ↳ Zatim, LED na desnoj slušalici treperi u bijeloj i plavoj boji oko 3 minute.
- 4 Za uparivanje slušalica s Bluetooth uređajem, uključite Bluetooth funkciju na vašem Bluetooth uređaju i odaberite **Philips SHB2515**.

## 6 Tehnički podaci

### Slušalice

- Vrijeme glazbe: 3 sati (dodatnih 70 sati s punjivim postoljem)
- Vrijeme razgovora: 2,5 sati (dodatnih 60 sati s punjivim postoljem)
- Vrijeme punjenja: 2 sati
- Punjiva litijsko-ionska baterija: 50 mAh na svakoj slušalici
- Verzija Bluetooth-a: 5,0
- Kompatibilni Bluetooth profili:
  - HFP (profil bez ruku-HFP)
  - A2DP (napredni profil distribucije zvuka)
  - AVRCP (profil daljinskog upravljanja audio i video zapisima)
- Podržani audio kodek: SBC
- Raspon frekvencija: 2.4 GHz
- Snaga odašiljača: < 4 dBm
- Radni raspon: Do 10 metara (33 stopa)

### Kučiče za punjenje

- Tip baterije: Li-ion
- Izlaz: DC 5.0V/2.1A
- Ulaz: DC 5.0V/1.5A
- Kapacitet: 3350 mAh
- Vrijeme punjenja: 2 sata

### Bilješka

- Specifikacije su podložne promjenama bez prethodne najave.

# 7 Obavijest

## Izjava o sukladnosti

Tvrtka „MMD Hong Kong Holding Limited“ ovim izjavljuje da je ovaj proizvod u skladu s osnovnim zahtjevima i ostalim relevantnim odredbama Direktive 2014/53/EU. Izjavu o sukladnosti možete pronaći na [www.p4c.philips.com](http://www.p4c.philips.com).

## Odlaganje starog proizvoda i baterije



Vaš je proizvod dizajniran i proizveden od visokokvalitetnih materijala i komponenti koje se mogu reciklirati i ponovo upotrijebiti.



Ovaj simbol na proizvodu znači da je proizvod pokriven Europskom direktivom 2012/19/EU.

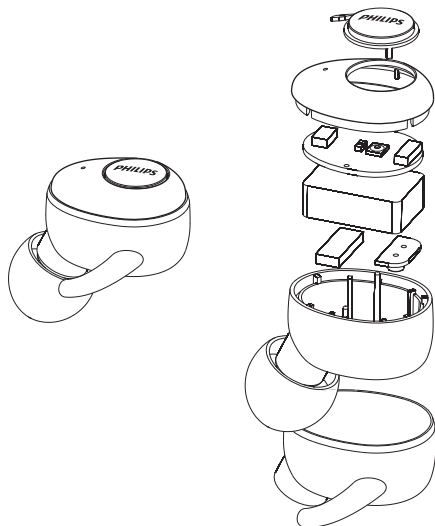


Ovaj simbol znači da proizvod sadrži ugrađenu punjivu bateriju propisanu Europskom direktivom 2013/56/EU koja se ne može odlagati s uobičajenim kućnim otpadom. Čvrsto vam savjetujemo da svoj proizvod odnesete u službeni centar za prikupljanje ili u Philips servisni centar kako biste profesionalno uklonili punjivu bateriju. Informirajte se o lokalnom sustavu odvojenog prikupljanja električnih i elektroničkih proizvoda i punjivih baterija. Pridržavajte se lokalnih pravila i nikada ne odlažite proizvod i punjive baterije s uobičajenim kućnim otpadom. Pravilno odlaganje starih proizvoda i punjivih baterija pomaže u sprječavanju negativnih posljedica po okoliš i zdravlje ljudi.

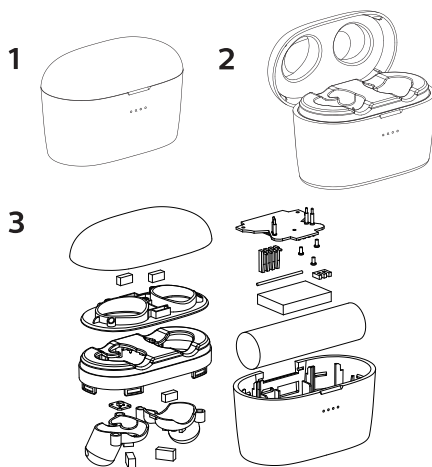
## Izvadite integriranu bateriju

Ako u vašoj zemlji ne postoji sustav za prikupljanje/recikljanje elektroničkih proizvoda, možete zaštititi okoliš uklanjanjem i recikljanjem baterije prije nego što odložite slušalice.

- Prije uklanjanja baterije, provjerite je li slušalica isključena iz kućišta za punjenje.



- Prije uklanjanja baterije, provjerite da li je postolje za punjenje isključeno iz USB kabla za punjenje.



---

## Usklađenost s EMF-om

Ovaj je proizvod usklađen sa svim primjenjivim standardima i propisima koji se odnose na izloženost elektromagnetskim poljima.

---

## Podaci o okolišu

Sve nepotrebno pakiranje je izostavljeno. Pokušali smo olakšati odvajanje ambalaže na tri materijala: karton (kutija), polistirenska pjena (tampon) i polietilen (vrećice, zaštitna pjenasta folija.) Vaš se sustav sastoji od materijala koji se može reciklirati i ponovo upotrijebiti ako ih rastavi specijalizirana tvrtka. Pridržavajte se lokalnih propisa koji se odnose na zbrinjavanje ambalažnog materijala, istrošenih baterija i stare opreme.

---

## Izjava o sukladnosti

Uređaj je u skladu s FCC pravilima, dio 15. Rad ovisi o sljedeća dva uvjeta:

1. **Ovaj uređaj možda neće uzrokovati štetne smetnje i**
2. **Ovaj uređaj mora prihvatiti svaku primljenu smetnju, uključujući smetnje koje mogu uzrokovati neželjeni rad.**

### FCC pravilima

Ova je oprema testirana i ustanovljeno je da udovoljava ograničenjima digitalnog uređaja klase B, u skladu s dijelom 15 FCC pravila. Ta su ograničenja osmišljena kako bi pružila razumnu zaštitu od štetnih smetnji u stambenim objektima. Ova oprema generira, koristi i može zračiti radiofrekvencijsku energiju i, ako nije instalirana i korištena u skladu s uputama za uporabu, može uzrokovati štetne smetnje u radio komunikaciji.

Međutim, ne postoji jamstvo da se smetnje neće dogoditi u određenoj instalaciji. Ako ova oprema može uzrokovati štetne smetnje za radio i televizijski prijem, što se može utvrditi isključivanjem i uključivanjem opreme, korisnik se ohrabruje da pokuša ukloniti smetnje jednom ili više sljedećih mjera:

- Premjestite antenu prijemnika.
- Povećajte udaljenost između opreme i prijemnika
- Spojite opremu u utičnicu na strujnom krugu različitom od onoga na koji je spojen prijemnik.
- Za pomoć se obratite prodavaču ili iskusnom radio/TV tehničaru.

### FCC Izjava o izloženosti zračenju:

Ova oprema udovoljava ograničenjima izloženosti FCC zračenju postavljenim za nekontrolirano okruženje. Ovaj odašiljač ne smije biti smješten ili raditi zajedno s bilo kojom drugom antenom ili odašiljačem.

### Kanada:

Ovaj uređaj usklađen je s pravilima i zakonodavstvom Kanade osim sa RSS standardima. Rad ovisi o sljedeća dva uvjeta: (1) ovaj uređaj ne smije uzrokovati štetne smetnje i (2) ovaj uređaj mora prihvatiti sve primljene smetnje, uključujući smetnje koje mogu prouzrokovati neželjeni rad ovog uređaja.

### CAN ICES-3(B)/NMB-3(B)

### IC Izjava o izloženosti zračenju:

Ova oprema udovoljava kanadskim granicama izloženosti radijaciji utvrđenim za nekontrolirano okruženje. Ovaj odašiljač ne smije biti smješten ili raditi zajedno s bilo kojom drugom antenom ili odašiljačem.

**Oprez:** Korisnik je upozoren da bi izmjene ili modifikacije koje nije izričito odobrila osoba odgovorna za usklađenost mogle poništiti ovlaštenje korisnika za uporabu opreme.

# 8 Često postavljana pitanja

**Moje Bluetooth slušalice se ne uključuju.**  
Razina baterije je niska. Napunite slušalice.

**Ne mogu upariti Bluetooth slušalice sa svojim Bluetooth uređajem.**

Bluetooth je onemogućen. Omogućite Bluetooth značajku na svom Bluetooth uređaju i uključite Bluetooth uređaj prije nego što uključite slušalice.

**Uparivanje nije moguće.**

- Obje slušalice stavite na postolje za punjenje.
- Provjerite da ste onemogućili Bluetooth funkciju bilo kojeg prethodno spojenog Bluetooth uređaja.
- Na vašem Bluetooth uređaju obrišite “Philips SHB2515” s Bluetooth popisa.
- Uparite vaše slušalice (Vidi “Uparivanje slušalica s Bluetooth uređajem prvi put” na stranici 6).

**Kako resetirati uparivanje.**

Obje slušalice izvadite iz postolja za punjenje. Dva puta pritisnite višefunkcijski gumb na obje slušalice dok LED indikator ne počne svijetliti u bijeloj boji, pričekajte barem 10 sekundi. Javljuju se poruke “Spojeno”, “Lijevi kanal”, “Desni kanal”, radi uspješnog uparivanja.

**Bluetooth uređaj ne može naći slušalice.**

- Slušalice mogu biti povezane s prethodno uparenim uređajem. Isključite spojeni uređaj ili ga premjestite izvan dosega.
- Uparivanje je možda resetirano ili su slušalice prethodno uparene s drugim uređajem. Ponovo uparite slušalice s Bluetooth uređajem, kako je opisano u korisničkom priručniku. (pogledajte “Uparivanje slušalica s Bluetooth uređajem prvi put” na stranici 6).

**Moje Bluetooth slušalice povezane su s Bluetooth stereo mobilnim telefonom, ali glazba se reproducira samo na zvučniku mobilnog telefona.**

Pogledajte korisnički priručnik svog mobilnog telefona. Odaberite slušanje glazbe putem slušalica.

**Kvaliteta zvuka je loša i može se čuti pucketanje.**

- Bluetooth uređaj je izvan dometa. Smanjite udaljenost između slušalica i Bluetooth uređaja ili uklonite prepreke između njih.

**Kvaliteta zvuka je loša kada je streaming s mobilnog telefona vrlo spor ili audio streaming uopće ne radi.**

Provjerite podržava li vaš mobilni telefon (mono) HSP/HFP, ali da također podržava A2DP i kompatibilan je sa BT4.0x (ili noviji) (pogledajte „Tehnički podaci” na stranici 10).

### **Čujem, ali ne mogu kontrolirati glazbu na svom Bluetooth uređaju (npr. reprodukcija/pauza/preskakanje prema naprijed/natrag).**

Provjerite podržava li Bluetooth audio izvor AVRCP (pogledajte 'Tehnički podaci' na stranici 10).

### **Glasnoća slušalica je preniska.**

Neki Bluetooth uređaji ne mogu povezati glasnoću sa slušalicama putem sinkronizacije glasnoće. U tom slučaju morate prilagoditi glasnoću Bluetooth uređaja kako biste postigli odgovarajuću glasnoću.

### **Ne mogu spojiti slušalice na drugi uređaj, što moram napraviti?**

- pobrinite se da je Bluetooth funkcija prethodno uparenog uređaja isključena.
- Ponovite proceduru uparivanja na vašem drugom uređaju (Vidi „Uparivanje slušalica s Bluetooth uređajem prvi put“ na stranici 6).

### **Zvuk dolazi samo iz jedne slušalice.**

- Ako ste u pozivu normalno je da zvuk dolazi iz lijeve i desne slušalice.
- Ako slušate glazbu ali zvuk dolazi samo iz jedne slušalice:
  - Vjerojatno je da druga slušalica ima ispražnjenu bateriju. Za optimalne performanse, do kraja napunite obje slušalice.

- Desna i lijeva slušalica su odvojene, prvo isključite obje slušalice. Zatim obje slušalice stavite natrag na postolje za punjenje, ostavite ih 5 sekundi i izvadite ih. Ovaj postupak će uključiti slušalice i spojiti ih. Ponovo spojite slušalice na svoj Bluetooth uređaj.
- Slušalice su spojene na više od jednog Bluetooth uređaja. Isključite Bluetooth funkciju na svim spojenim uređajima. Isključite obje slušalice. Objе slušalice stavite natrag na postolje za punjenje, ostavite ih 5 sekundi i izvadite ih. Ponovo spojite slušalice na svoj Bluetooth uređaj. Napominjemo da su slušalice dizajnirane za spajanje na samo jedan Bluetooth uređaj. Tijekom spajanja slušalica na vaš Bluetooth uređaj, pobrinite se da je Bluetooth funkcija svih drugih uparenih/spojenih uređaja isključena.
- Ako gornja rješenja ne odgovaraju, resetirajte slušalice na tvorničke postavke (vidi 'Resetiranje slušalica na tvorničke postavke' na str. 9).

Za dodatnu podršku posjetite [www.philips.com/support](http://www.philips.com/support).



Este equipamento não tem direito à proteção contra interferência prejudicial e não pode causar interferência em sistemas devidamente autorizados. Este produto está homologado pela ANATEL, de acordo com os procedimentos regulamentados pela Resolução 242/2000, e atende aos requisitos técnicos aplicados. Para maiores informações, consulte a site da ANATEL: [www.anatel.gov.br](http://www.anatel.gov.br)

Philips i grb Philips Shield su registrirani zaštitni znakovi „Koninklijke Philips N.V.“ i koriste se pod licencom. Ovaj je proizvod proizvela i prodaje se pod odgovornošću tvrtke „MMD Hong Kong Holding Limited“ ili jedne od njenih povezanih podružnica, a tvrtka „MMD Hong Kong Holding Limited“ je jamac u vezi s ovim proizvodom.

