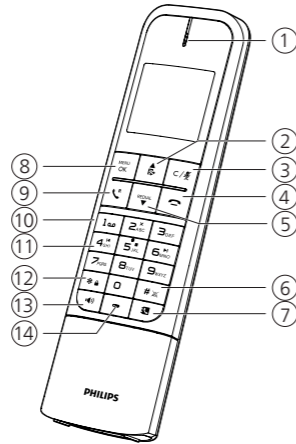




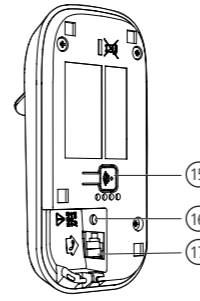
1 Επισκόπηση



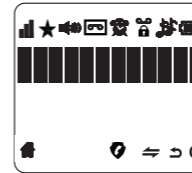
Σε κλήση/Αναμονή

- 1 Ακουστικά
- 2 Καταγραφές κλήσεων/Επάνω
- 3 Σίγαση/κατάργηση σίγασης μικροφώνου ή διακοπή αφύπνισης

- 4 Τερματισμός κλήσεων
- 5 Πρόσβαση στη λίστα επανάκλησης/Κάτω
- 6 Σίγαση/κατάργηση σίγασης του ήχου κλήσης
- 7 Πρόσβαση στον τηλεφωνικό κατάλογο
- 8 Είσοδος στο μενού επιλογών
- 9 Επανάκληση (εξαρτάται από το δίκτυο)
- 10 Πρόσβαση στα φωνητικά μηνύματα
- 11 Πλήκτρα μηνυμάτων (M475 μόνο)
 - 2 - Διαγραφή
 - 4 - Επανάληψη
 - 5 - Αναπαραγωγή/Διακοπή
 - 6 - Παράλειψη
- 12 Κλείδωμα/ξεκλείδωμα του πληκτρολογίου (παρατεταμένο πάτημα)
- 13 Ενεργοποίηση/απενεργοποίηση του ηχείου
- 14 Μικρόφωνο



Εικονίδια οθόνης

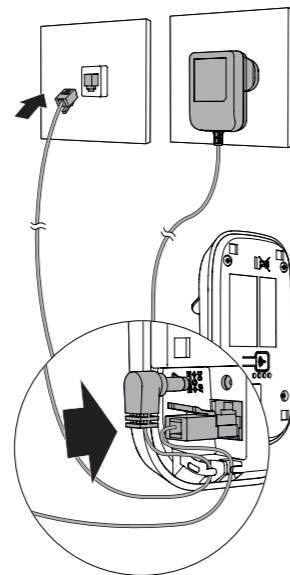


- 15 Εύρεση όλων των συσκευών χειρός
- 16 Υποδοχή ρεύματος DC
- 17 Υποδοχή τηλεφωνικής γραμμής

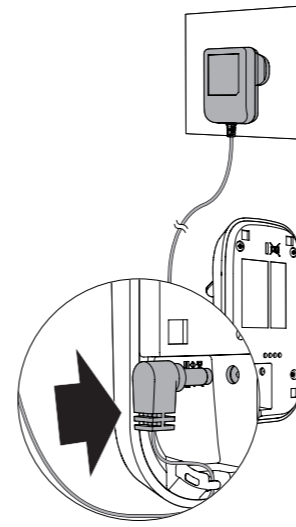
- Ο αριθμός των γραμμών υποδεικνύει την κατάσταση σύνδεσης μεταξύ της συσκευής χειρός και του σταθμού βάσης. Όσο πιο πολλές μπάρες εμφανίζονται, τόσο πιο δυνατό είναι το σήμα.
- Υποδεικνύει πότε η γραμμή είναι σε χρήση. Αναβοσβήνει όταν υπάρχει εισερχόμενη κλήση.

- Έχει ενεργοποιηθεί η ανοιχτή ακρόαση.
- Μόνο στο M475: Εμφανίζεται όταν είναι ενεργοποιημένος ο αυτόματος τηλεφωνητής [TAM]. Αναβοσβήνει όταν υπάρχει ένα νέο μήνυμα.
- Έχει ενεργοποιηθεί η αφύπνιση.
- Ενδειξη φωνητικών μηνυμάτων: αναβοσβήνει όταν υπάρχει ένα νέο μήνυμα (εξαρτάται από το δίκτυο).
- Το πληκτρολόγιο είναι κλειδωμένο.
- Έχει απενεργοποιηθεί ο ήχος κλήσης.
- Η μπαταρία είναι σε χαμηλή στάθμη και χρειάζεται επαναφόρτιση.
- Η μπαταρία είναι πλήρως φορτισμένη.
- Έχει ενεργοποιηθεί η φραγή κλήσεων.
- Πατήστε το πλήκτρο για την πραγματοποίηση εσωτερικής κλήσης εντός 2 ή έως και 4 συσκευών χειρός.
- Πιέστε για να επιστρέψετε στο προηγούμενο μενού ή για να ακυρώσετε την τρέχουσα λειτουργία.
- Όταν προβληθεί, πατήστε για να διαγράψετε έναν χαρακτήρα ή ψηφίο.

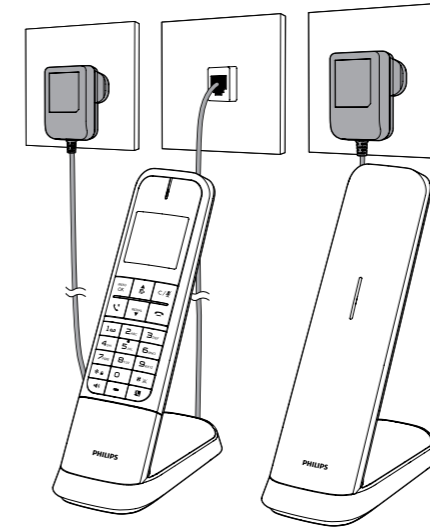
2 Σύνδεση



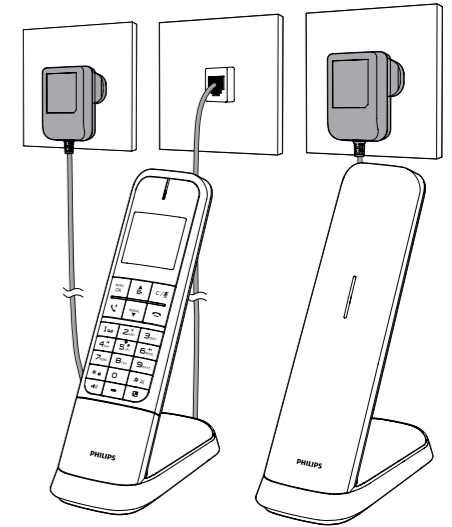
M470/M475



Βάση φόρτισης



M470

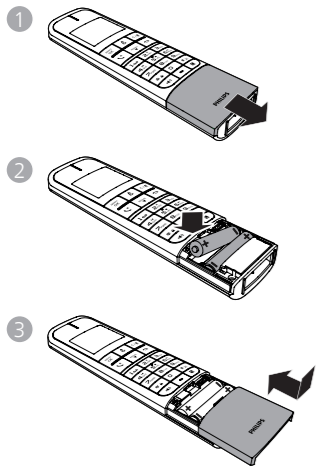


M475



3 Ξεκινώντας

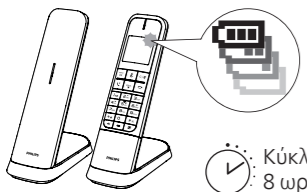
Τοποθέτηση μπαταριών



Διαμόρφωση του τηλεφώνου σας

1. Ρυθμίστε τη γλώσσα εάν σας ζητηθεί.
2. Ρυθμίστε την ημερομηνία και την ώρα:
 Πατήστε **MENU** **OK** > [ΡΥΘΜΙΣΕΙΣ ΑΚ] > **MENU** **OK** > [ΗΜΕΡ & ΩΡΑ] και ακολουθήστε τις οδηγίες που εμφανίζονται στην οθόνη.

Φορτίστε τη συσκευή χειρός από οποιαδήποτε πλευρά της



Κύκλος φόρτισης: 8 ωρών

> 70% 10% - 40%

40% - 70% < 10%

Αναβοσβήνει: χαμηλή μπαταρία
Κύλιση: φόρτιση σε εξέλιξη

Σημείωση

- Για να αποφύγετε το θόρυβο και τα προβλήματα αναγνώρισης κλήσεων που οφείλονται στις παρεμβολές της DSL (ψηφιακής συνδρομητικής γραμμής), μπορείτε να εγκαταστήσετε ένα φίλτρο DSL.
- Μπορείτε να βρείτε τη Δήλωση Συμμόρφωσης στη διεύθυνση www.philips.com/support.

4 Λειτουργία

Πραγματοποίηση/Απάντηση/Τερματισμός κλήσης

- Για να πραγματοποιήσετε μια κλήση, πατήστε ή και καλέστε τον αριθμό.
- Για να απαντήσετε σε μια κλήση, πατήστε ή όταν χτυπάει το τηλέφωνο.
- Για να τερματίσετε μια κλήση, πατήστε .

Ρύθμιση της έντασης ήχου του ακουστικού

- Πατήστε ή για να προσαρμόσετε την ένταση κατά τη διάρκεια της κλήσης.

Τηλεφωνικός κατάλογος

Προσθήκη επαφής στον τηλεφωνικό κατάλογο

1. Πατήστε > **MENU** **OK** > [ΠΡΟΣΘΗΚΗ].
2. Ακολουθήστε τις οδηγίες που εμφανίζονται στην οθόνη.

Πραγματοποίηση κλήσης από τον τηλεφωνικό κατάλογο

1. Πατήστε .
2. Επιλέξτε μια καταχώριση και πατήστε .

Αρχείο καταγραφής κλήσεων

Προβολή καταχώρισης αρχείου κλήσεων

- Πατήστε > **MENU** **OK** > [ΣΤΟΙΧΕΙΑ].

Αποθήκευση καταχώρισης αρχείου κλήσεων στον τηλεφωνικό κατάλογο

1. Πατήστε > **MENU** **OK** > [ΠΡΟΣΘ ΣΕ ΤΚ].
2. Ακολουθήστε τις οδηγίες που εμφανίζονται στην οθόνη.

Πραγματοποίηση κλήσης από το αρχείο κλήσεων

1. Πατήστε .
2. Επιλέξτε μια καταχώριση και πατήστε .

Διαγραφή καταχώρισης από το αρχείο κλήσεων

1. Πατήστε > **MENU** **OK** > [ΔΙΑΓΡΑΦΗ].
2. Ακολουθήστε τις οδηγίες που εμφανίζονται στην οθόνη.

Λίστα επανάκλησης

Πραγματοποίηση κλήσης από τη λίστα επανάκλησης

1. Πατήστε .
2. Επιλέξτε μια καταχώριση και πατήστε .

Αποθήκευση καταχώρισης λίστας επανάκλησης στον τηλεφωνικό κατάλογο

1. Πατήστε > **MENU** **OK** > [ΠΡΟΣΘ ΣΕ ΤΚ].
2. Ακολουθήστε τις οδηγίες που εμφανίζονται στην οθόνη.

Διαγραφή καταχώρισης επανάκλησης

1. Πατήστε > **MENU** **OK** > [ΔΙΑΓΡΑΦΗ].
2. Ακολουθήστε τις οδηγίες που εμφανίζονται στην οθόνη.

Αποκλεισμός κλήσεων

Εάν είστε συνδρομητής στην υπηρεσία αναγνώρισης κλήσης, μπορείτε να αποκλείσετε κλήσεις, προσθέτοντας τους αριθμούς στη Μαύρη λίστα. Μπορείτε επίσης να αποκλείσετε ή να επιτρέψετε ορισμένους τύπους κλήσεων.

Ορισμός λειτουργίας αποκλεισμού

1. Πατήστε > **MENU** **OK** > [ΚΥΡΙΩΣ ΜΕΝΟΥ] > [ΡΥΘΜΙΣΕΙΣ] > [ΦΡΑΓΗ].
2. Ακολουθήστε τις οδηγίες που εμφανίζονται στην οθόνη.

Ορίστε τον τύπο των κλήσεων που θα αποκλειστούν

1. Πατήστε > **MENU** **OK** > [ΚΥΡΙΩΣ ΜΕΝΟΥ] > [ΡΥΘΜΙΣΕΙΣ] > [ΕΙΔΟΣ BLOCK].
2. Ακολουθήστε τις οδηγίες που εμφανίζονται στην οθόνη.

Προσθήκη αριθμού στη Μαύρη λίστα

1. Πατήστε > **MENU** **OK** > [ΚΥΡΙΩΣ ΜΕΝΟΥ] > [ΑΝΕΠ. ΛΙΣΤΑ] > [ΠΡΟΣΘΗΚΗ].
2. Ακολουθήστε τις οδηγίες που εμφανίζονται στην οθόνη.

Δήλωση επιπλέον συσκευών χειρός

Μπορείτε να δηλώσετε τις επιπρόσθετες συσκευές χειρός στο σταθμό βάσης.

1. Πατήστε .
2. Επιλέξτε [ΚΑΤΑΧΩΡΙΣΗ], εισάγετε PIN **0000**.
3. Πατήστε παρατεταμένα το (στο κάτω μέρος του σταθμού βάσης για 5 δευτερόλεπτα).

Επαναφορά προεπιλεγμένων ρυθμίσεων

Μπορείτε να επαναφέρετε τις ρυθμίσεις του τηλεφώνου σας στις αρχικές εργοστασιακές ρυθμίσεις.

1. Πατήστε .
2. Επιλέξτε [ΠΡΟΕΠΙΛΟΓΗ], εισάγετε PIN **0000** για επιβεβαίωση.
3. Ακολουθήστε τις οδηγίες που εμφανίζονται στην οθόνη.

5 Τηλεφωνητής (μόνο στο M475)

Ενεργοποίηση/απενεργοποίηση αυτόματου τηλεφωνητή

1. Πατήστε > [ΑΥΤ ΤΗΛΕΦΩΝ] > [TAM ON/OFF].
2. Ακολουθήστε τις οδηγίες που εμφανίζονται στην οθόνη.

Ρύθμιση λειτουργίας απάντησης

1. Πατήστε > [ΑΥΤ ΤΗΛΕΦΩΝ] > [ΡΥΘΜΙΣ TAM] > [ΛΕΙΤ. ΑΠΑΝΤ].
2. Ακολουθήστε τις οδηγίες που εμφανίζονται στην οθόνη.

Αναπαραγωγή ηχογραφημένων μηνυμάτων

1. Πατήστε > [ΑΥΤ ΤΗΛΕΦΩΝ] > [ΑΝΑΠΑΡ ΜΝΜ].
2. Ακολουθήστε τις οδηγίες που εμφανίζονται στην οθόνη.

Εγγραφή υπενθύμισης

1. Πατήστε > [ΑΥΤ ΤΗΛΕΦΩΝ] > [ΥΠΕΝΘΥΜΙΣΗ].
2. Ακολουθήστε τις οδηγίες που εμφανίζονται στην οθόνη.

Τεχνικά χαρακτηριστικά

Μπαταρία: 2 x επαναφορτιζόμενες μπαταρίες AAA Ni-MH 1,2V 500 mAh
Χρησιμοποιείτε μόνο τις παρεχόμενες μπαταρίες.

Προσαρμογές βάσης και φορτιστή:
Jiangxi Jian Aohai Technology Co., Ltd.
A318-060045W-EU1 ή
A318-060045W-UK1

Είσοδος: 100-240V AC 50/60Hz 0,15A,
Εξόδος: 6VDC 0,45A 2,7W

Τηλεφωνικός κατάλογος με 50 καταχωρίες
Αρχείο κλήσεων με 20 καταχωρίες
Χρόνος ομιλίας: 14 ώρες
Χρόνος αναμονής: 180 ώρες

Τεχνολογία DECT
Ζώνες συχνότητας: 1881,792-1897,344MHz
Μέγιστη ισχύς: 21,9 dBm
Λειτουργία διαμόρφωσης: GFSK
Τύπος κεραίας: Ενσωματωμένη κεραία
Απολαβή κεραίας: 0dB
Εύρος θερμοκρασίας λειτουργίας: 0°C - 40°C

i



www.philips.com/support

Για να δείτε τις οδηγίες χρήσης στο Διαδίκτυο, ανατρέξτε στον αριθμό μοντέλου που αναγράφεται στην ετικέτα στο κάτω μέρος του σταθμού βάσης.

Σημαντικές οδηγίες ασφαλείας

Προειδοποίηση

- Το ηλεκτρικό δίκτυο ταξινομείται ως επικίνδυνο. Ο μόνος τρόπος να διακόψετε την παροχή ρεύματος στη βάση φόρτισης είναι να αποσυνδέσετε το φις από την πρίζα. Βεβαιωθείτε ότι η πρόσβαση στην πρίζα είναι πάντα εύκολη.
- Πριν χρησιμοποιήσετε το προϊόν, διαβάστε τις πληροφορίες ασφαλείας.
- Με το παρόν, η TP Vision Europe B.V. δηλώνει ότι το προϊόν συμμορφώνεται με τις βασικές απαιτήσεις και άλλες σχετικές διατάξεις της οδηγίας RED Directive 2014/53/EU και UK Radio Equipment Regulations SI 2017 No.1206. Μπορείτε να βρείτε τη Δήλωση Συμμόρφωσης στη διεύθυνση www.philips.com/support.
- Χρησιμοποιείτε μόνο τα τροφοδοτικά που παρατίθενται στο εγχειρίδιο χρήσης.
- Χρησιμοποιείτε μόνο τις μπαταρίες που αναγράφονται στις οδηγίες χρήσης.
- Μην αφήνετε το προϊόν να έρχεται σε επαφή με υγρά.
- Υπάρχει κίνδυνος έκρηξης σε περίπτωση αντικατάστασης της μπαταρίας με μπαταρία ακατάλληλου τύπου.
- Να απορρίπτετε τις χρησιμοποιημένες μπαταρίες σύμφωνα με τις οδηγίες.
- Όταν η συσκευή χειρός χτυπάει ή όταν έχει ενεργοποιηθεί η λειτουργία handsfree, κρατάτε τη συσκευή χειρός μακριά από το αυτί σας για να αποφύγετε ενδεχόμενη πρόκληση βλάβης.
- Τιμή SAR < 0,1 W/kg

Μέριμνα για το περιβάλλον

Απόρριψη του παλιού προϊόντος και της μπαταρίας σας



Το προϊόν σας έχει σχεδιαστεί και κατασκευαστεί με υλικά και εξαρτήματα υψηλής ποιότητας, τα οποία μπορούν να ανακυκλωθούν και να επαναχρησιμοποιηθούν.



Αυτό το σύμβολο σημαίνει ότι το προϊόν δεν πρέπει να απορρίπτεται με τα οικιακά απορρίμματα και πρέπει να παραδοθεί σε κατάλληλη μονάδα συλλογής ανακύκλωσης.



Αυτό το σύμβολο σημαίνει ότι το προϊόν περιέχει μπαταρίες που καλύπτονται από την Ευρωπαϊκή Οδηγία 2013/56/EU, οι οποίες δεν μπορούν να απορριφθούν με τα κανονικά οικιακά απορρίμματα.

Πληροφορίες για την ασφάλεια χρηστών και μη χρηστών:

Συμμόρφωση με συγκεκριμένους περιορισμούς χρήσης σε συγκεκριμένους χώρους (νοσοκομεία, αεροπλάνα, πρατήρια καυσίμων, σχολεία...). Προφυλάξεις που πρέπει να λαμβάνονται οι χρήστες ηλεκτρονικών εμφυτευμάτων (βηματοδότες, αντλίες ινσουλίνης, νευροδιεγέρτες...), ιδίως όσον αφορά την απόσταση μεταξύ του ραδιοεξοπλισμού και του εμφυτεύματος (15 εκατοστά στην περίπτωση των ισχυρότερων πηγών έκθεσης, όπως τα κινητά τηλέφωνα).

Πληροφορίες σχετικά με τις τακτικές που πρέπει να ακολουθήσετε για να περιορίσετε την έκθεση στην ακτινοβολία που εκπέμπεται από τον εξοπλισμό:

Χρησιμοποιήστε τη συσκευή σας σε καλές συνθήκες λήψης για να μειώσετε την ποσότητα της λαμβανόμενης ακτινοβολίας. Να γίνεται λογική χρήση του ραδιοεξοπλισμού, όπως τα κινητά τηλέφωνα από παιδιά και εφήβους, αποφεύγοντας, για παράδειγμα, τις νυχτερινές επικοινωνίες και περιορίζοντας τη συχνότητα και τη διάρκεια των κλήσεων. Κρατήστε τον ραδιοεξοπλισμό μακριά από τη μήτρα εγκύμων γυναικών. Κρατήστε τον ραδιοεξοπλισμό μακριά από την κάτω κοιλιακή χώρα των εφήβων.