

# Rádi vám vždy pomůžeme

Zregistrujte svůj výrobek a získejte podporu na adrese  
[www.philips.com/support](http://www.philips.com/support)

BT6600



## Příručka pro uživatele

# PHILIPS



# Obsah

---

<b>1</b>	<b>Důležité informace</b>	<b>2</b>
<hr/>		
<b>2</b>	<b>Váš reproduktor Bluetooth</b>	<b>3</b>
	Úvod	3
	Obsah balení	3
	Přehled částí reproduktoru	4
<hr/>		
<b>3</b>	<b>Začínáme</b>	<b>5</b>
	Napájení	5
	Zapnutí/vypnutí	6
	Nastavení hlasitosti	6
<hr/>		
<b>4</b>	<b>Použití zařízení Bluetooth</b>	<b>7</b>
	Připojení zařízení	7
	Připojení tří zařízení Bluetooth zároveň	8
	Přehrávání ze zařízení Bluetooth	8
	Ovládání hovorů	8
<hr/>		
<b>5</b>	<b>Poslech externího zařízení</b>	<b>9</b>
<hr/>		
<b>6</b>	<b>Nabíjení zařízení</b>	<b>10</b>
<hr/>		
<b>7</b>	<b>Informace o výrobku</b>	<b>11</b>
	Specifikace	11
<hr/>		
<b>8</b>	<b>Řešení problémů</b>	<b>12</b>
	Všeobecné údaje	12
	○ zařízení Bluetooth	12
<hr/>		
<b>9</b>	<b>Oznámení</b>	<b>13</b>
	Prohlášení o shodě	13
	Péče o životní prostředí	13
	Upozornění na ochrannou známku	14

# 1 Důležité informace



## Varování

- Nikdy neodstraňujte kryt tohoto reproduktoru.
  - Nepokládejte tento reproduktor na jiné elektrické zařízení.
  - Reproduktor nevystavujte přímému slunci, otevřenému ohni nebo žáru.
  - Ujistěte se, že máte vždy snadný přístup k napájecímu kabelu, zástrčce nebo adaptéru, abyste mohli reproduktor odpojit od napájení.
- 
- Zajistěte, aby byl kolem reproduktoru dostatečný prostor pro řádnou ventilaci.
  - Bezprostředně po použití ve vlhkém prostředí výrobek očistěte měkkou a suchou tkaninou.
  - Baterie nesmí být vystavena nadměrnému teplu, např. slunečnímu záření, ohni a podobně.
  - Adaptér chraňte před kapající a stříkající vodou.
  - Na adaptér neumísťujte žádné předměty obsahující kapaliny.
  - Používejte pouze takové napájení, jaké je uvedeno v uživatelské příručce.
  - Protože adaptér slouží k vypínání přístroje, zařízení k vypínání přístroje by mělo být připraveno k použití.

## 2 Váš reproduktor Bluetooth

Gratulujeme k nákupu a vítáme vás mezi uživateli výrobků společnosti Philips! Chcete-li využívat všech výhod podpory nabízené společností Philips, zaregistrujte svůj výrobek na stránkách [www.Philips.com/welcome](http://www.Philips.com/welcome).

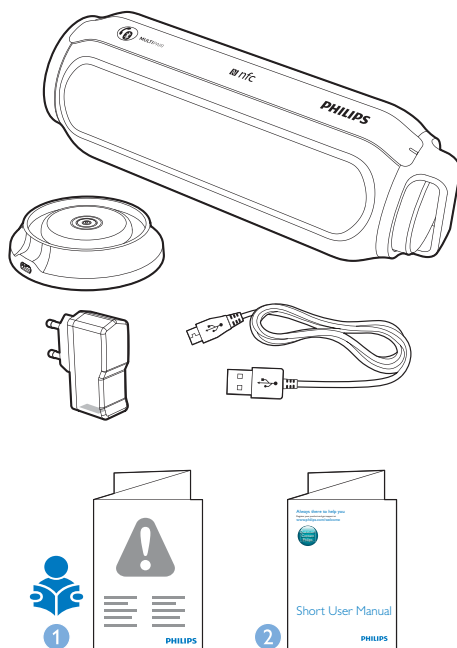
### Úvod

Tento reproduktor prošel zkouškou na odolnost vůči postříkání (IPX4) a lze ho používat poblíž vody.

S tímto reproduktorem si můžete užívat zvuk ze zařízení Bluetooth nebo jiných externích zařízení.

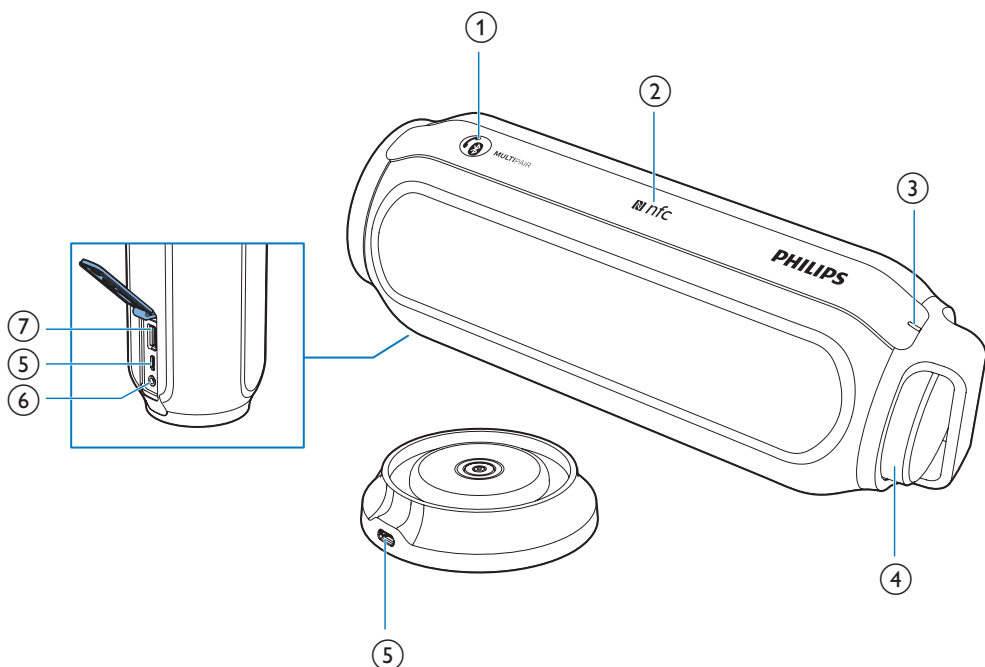
### Obsah balení

Zkontrolujte a ověřte obsah balení:



- Reproduktor
- Kabel USB pro nabíjení
- Hlava adaptéru USB
- Nabíjecí základna
- Krátká uživatelská příručka
- Leták s bezpečnostními informacemi a upozorněním

## Přehled částí reproduktoru



### ① **☾ / 0 / MULTIPAIR**

- Přechod do párovacího režimu Bluetooth.
- Odpojení funkce Bluetooth.
- Přijmutí nebo odmítnutí příchozího hovoru.
- Ukončení aktuálního hovoru.
- Přesměrování hovoru do vašeho mobilního zařízení.

### ② **NFC**

- Přes Bluetooth připojte zařízení kompatibilní s funkcí NFC.

### ③ **Kontrolka Bluetooth**

### ④ **Ovladač hlasitosti (⏮)**

- Nastavení hlasitosti.
- Zapnutí nebo vypnutí reproduktoru.

### ⑤ **konektor**

### ⑥ **AUDIO IN**

- Připojení externího audiozařízení.

### ⑦ **konektor** ⚡

- Nabíjení mobilního zařízení

# 3 Začínáme

Vždy dodržujte správné pořadí pokynů uvedených v této kapitole.

## Napájení

K provozu tohoto výrobku lze použít napájení ze zásuvky i baterie.

### 1. možnost: napájení z baterií

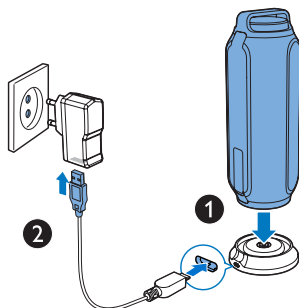
Reproduktor lze napájet z vestavěné dobíjecí baterie.

#### Poznámka

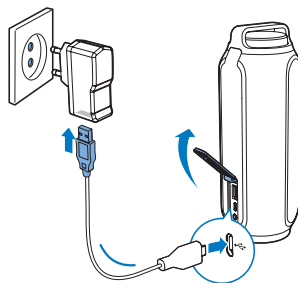
- Nabíjecí baterie má omezený počet nabíjecích cyklů. Životnost baterie a počet cyklů nabíjení se liší podle použití a nastavení.
- Úplné nabití baterie trvá přibližně tři hodiny.
- Pokud je baterie slabá, bliká červená kontrolka LED.


#### Nabíjení vestavěné baterie:

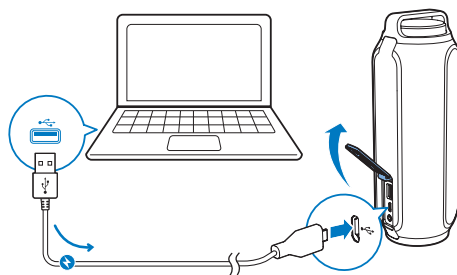
- Vložte reproduktor do napájecí stanice a pomocí dodaného adaptéru připojte reproduktor ke zdroji střídavého proudu nebo



- Pomocí dodaného adaptéru připojte reproduktor přímo ke zdroji střídavého proudu nebo



- Kabel USB připojte
  - konektorem  na reproduktoru a
  - portu USB na počítači.




Když je reproduktor vypnutý, ukazatel LED vypadá při napájení jako na obrázku níže.

Kontrolka LED	Stav baterie
Červená	Probíhá nabíjení
Zhasnutá	Plně nabitá baterie

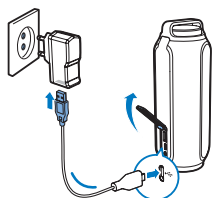
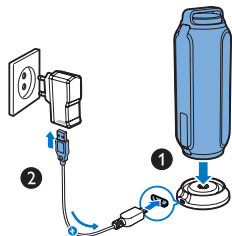
### 2. možnost: napájení z elektrické sítě

#### Výstraha

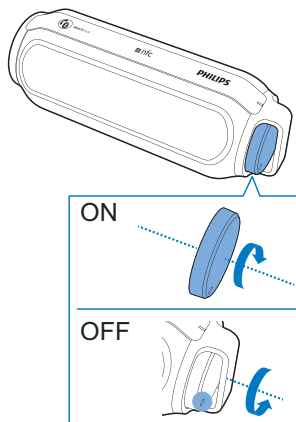
- Hrozí nebezpečí poškození výrobku! Zkontrolujte, zda napětí v elektrické síti odpovídá napětí, které je uvedeno na zadní nebo spodní straně reproduktoru.
- Nebezpečí úrazu elektrickým proudem! Při odpojování napájecího adaptéru vždy vytahujte konektor. Nikdy netahujte za kabel.

- 1 Připojte adaptér:
  - ke konektoru  reproduktoru.
  - zásuvky napájení.

- 2 Připojte kabel USB ke konektoru **DC IN** na reproduktoru nebo napájecí základně.



## Zapnutí/vypnutí



- Reproduktor zapnete nebo vypnete otáčením ovladače ve směru nebo protisměru hodinových ručiček, dokud neuslyšíte zaklapnutí.
  - ↳ Jakmile je reproduktor zapnutý, bliká modrá kontrolka LED.
  - ↳ Když je reproduktor vypnutý, modrý ukazatel LED nesvítí.

## Poznámka

- Pokud je baterie slabá, bliká červená kontrolka LED.

## Přepnutí do pohotovostního režimu.

- V následujících případech se reproduktor přepne do pohotovostního režimu:
  - Připojení se zařízením Bluetooth nebo jiným zařízením je neaktivní po dobu 15 minut nebo
  - Přehrávání hudby se zastaví na 15 minut.

## Poznámka

- Když je reproduktor v pohotovostním režimu, ukazatel LED modře bliká.
- Reproduktor probudíte z pohotovostního režimu stisknutím tlačítka **MULTIPAIR** nebo přiložením zařízení Bluetooth na značku NFC na vrchní části reproduktoru.

## Nastavení hlasitosti

- Otočením ovladače během přehrávání zvýšíte nebo snížíte hlasitost.



## 4 Použití zařízení Bluetooth

S tímto reproduktorem můžete poslouchat hudbu ze zařízení podporujících Bluetooth a ovládat přichozí hovory prostřednictvím Bluetooth.

### Připojení zařízení



#### Poznámka

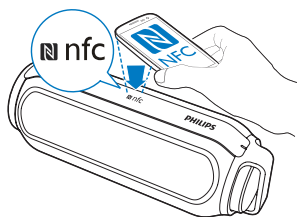
- Reproduktor si dokáže zapamatovat maximálně tři spárovaná zařízení. Čtvrté párované zařízení nahradí první párované zařízení.
- Zajistěte, aby byla v zařízení aktivní funkce Bluetooth a vaše zařízení bylo viditelné pro ostatní zařízení Bluetooth.
- Všechny případné překážky mezi reproduktorem a zařízením Bluetooth mohou vést ke snížení provozního rozsahu.
- Udržujte je mimo dosah elektronických zařízení, která mohou způsobovat rušení.
- Ujistěte se, že žádný vstupní audiokabel není zapojený do konektoru **AUDIO IN**.

### Možnost 1: Připojení zařízení přes NFC

Funkce NFC (Near Field Communication) je technologie, která umožňuje bezdrátovou komunikaci na krátkou vzdálenost mezi kompatibilními zařízeními NFC, např. mobilními telefony a značkami IC. Pokud vaše zařízení Bluetooth podporuje funkci NFC, můžete jej snadno připojit k tomuto reproduktoru.

- 1 Povolte v zařízení Bluetooth funkci NFC (viz uživatelskou příručku).
- 2 Zapněte reproduktor:  
↳ Modrá kontrolka LED bliká.

- 3 Dotkněte se oblastí NFC zařízení Bluetooth značky NFC na horní straně reproduktoru.



- 4 Podle pokynů na obrazovce dokončete párování a připojení.  
↳ Po úspěšném připojení reproduktor dvakrát pípne a kontrolka LED se rozsvítí modře.
  - Reproduktor během přehrávání hudby nepípá, pouze kontrolka LED modře bliká.

### Možnost 2: Ruční připojení zařízení



#### Poznámka

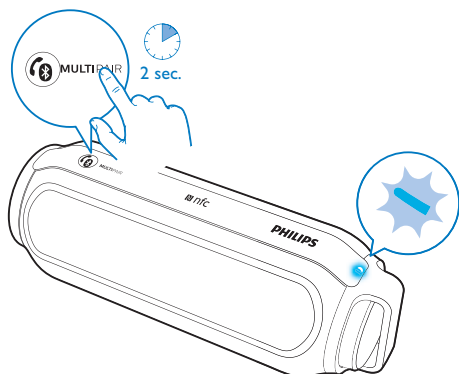
- Provozní dosah mezi tímto reproduktorem a zařízením Bluetooth je přibližně 10 metrů.

- 1 V zařízení Bluetooth zapněte funkci Bluetooth a vyhledejte zařízení Bluetooth, která lze spárovat (viz uživatelská příručka zařízení).
- 2 Zapněte reproduktor:  
↳ Modrá kontrolka LED bliká.
- 3 Ve vašem zařízení vyberte možnost **[Philips BT6600]** pro spárování. V případě potřeby zadejte párovací heslo „0000“.  
↳ Po úspěšném připojení reproduktor dvakrát pípne a kontrolka LED se rozsvítí modře.
  - Reproduktor během přehrávání hudby nepípá, pouze kontrolka LED modře bliká.

Kontrolka LED	Popis
Rychlé modré blikání (dvakrát za sekundu)	Čekání na párování
Pomalé modré blikání (jednou za sekundu)	Připojování
Svítilka modrá	Připojeno

## Připojení tří zařízení Bluetooth zároveň

Reproduktor lze připojit ke třem zařízením Bluetooth zároveň.



- Když je reproduktor připojený k jednomu zařízení, stiskněte a podržte tlačítko **MULTIPAIR** na dvě sekundy.
  - ↳ Reproduktor vstoupí do režimu párování a připraví se na spárování s novým zařízením Bluetooth.
  - ↳ Předchozí zařízení je stále připojeno k reproduktoru
- Když je reproduktor připojený ke třem zařízením, stiskněte a podržte tlačítko **MULTIPAIR** na dvě sekundy.
  - ↳ Reproduktor se odpojí od zařízení, které bylo připojeno nejdříve a nepřehrává hudbu, a připraví se na spárování s jiným zařízením.

## Přehrávání ze zařízení Bluetooth

### ☰ Poznámka

- V případě příchozího hovoru na připojením mobilním telefonu se hudba pozastaví.

Po úspěšném navázání připojení Bluetooth můžete na zařízení Bluetooth přehrávat hudbu.

↳ Zvuk streamuje ze zařízení Bluetooth do reproduktoru.

- Pokud je k reproduktoru připojeno více než jedno zařízení, můžete přehrávat hudbu z kteréhokoli z nich a přehrávání z ostatních zařízení bude zatím pozastaveno.

## Ovládání hovorů

Po úspěšném navázání připojení Bluetooth můžete prostřednictvím reproduktoru ovládat příchozí hovory.

### Tlačítko Funkce

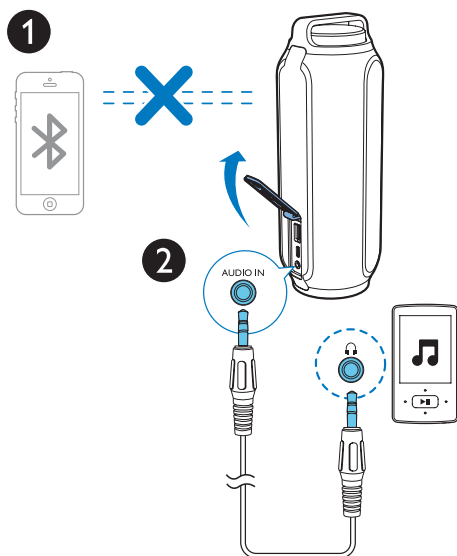
- ☎ / 📞 Stisknutím přijmete příchozí hovor.
- Stisknutím a podržením na tři sekundy odmítnete příchozí hovor.
- Stisknutím ukončíte probíhající hovor.
- Stisknutím a podržením na tři sekundy během hovoru přesměrujete hovor do svého mobilního zařízení.

## 5 Poslech externího zařízení

Tento reproduktor rovněž umožňuje poslech externích audiozařízení, jako jsou přehrávače MP3.

### Poznámka

- Ujistěte se, že přehrávání hudby přes Bluetooth je zastaveno.



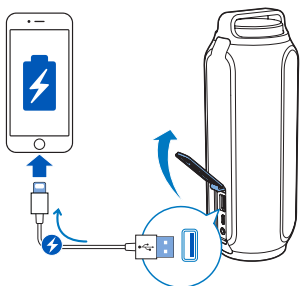
- 1 Otevřete ochranný kryt na levé straně reproduktoru.
- 2 Vstupní audiokabel (není součástí balení) připojte pomocí 3,5mm konektoru na obou stranách ke
  - ke konektoru **AUDIO IN** reproduktoru a
  - ke konektoru pro sluchátka na externím zařízení.

- 3 Přehrajte hudbu z externího zařízení (podrobnosti naleznete v uživatelské příručce).

## 6 Nabíjení zařízení

Pomocí tohoto reproduktoru můžete nabíjet svá externí zařízení, např. mobilní telefon, MP3 přehrávač nebo jiná mobilní zařízení.

- 1 K propojení konektoru USB výrobku a vašich zařízení použijte kabel USB.



- 2 Zapněte reproduktor.



### Poznámka

- Společnost Gibson Innovations nezaručuje kompatibilitu tohoto výrobku se všemi zařízeními.

# 7 Informace o výrobku



## Poznámka

- Informace o výrobku jsou předmětem změn bez předchozího upozornění.

## Specifikace

### Zesilovač

Jmenovitý výstupní výkon	2 x 7,5 W RMS
Kmitočtová charakteristika	63 Hz až 20 kHz, +/-3 dB
Odstup signál/šum	>72 dBA
Vstup Audio In	1 000 mV RMS

### Bluetooth

Verze Bluetooth	V3.0 – standardní
Frekvenční pásmo Bluetooth	2,402 GHz ~ 2,48 GHz pásmo ISM
Dosah	10 m (volný prostor)

### USB

Podpora nabíjení	Výstup: 5 V; 2,1 A
------------------	--------------------

## Obecné informace

Napájení	
– Napájení střídavým proudem (napájecí adaptér)	Název značky: PHILIPS;

Model: GT-WCBLU05000200-113

Vstup: 100–240 V~; 50/60 Hz; 0,4 A

Výstup: 5 V = 2 A

– vestavěná baterie	Lithium-iontová baterie (3,7V; 6 000 mAh)
---------------------	---

Napájení (přes konektor micro USB)	5 V, 2 000 mA
------------------------------------	---------------

Rozměry – hlavní jednotka (Š x V x H)	81 x 214 x 76 mm
---------------------------------------	------------------

Hmotnost – Hlavní jednotka	0,7 kg
----------------------------	--------

# 8 Řešení problémů



## Varování

- Neodstraňujte kryt systému.

Pokud chcete zachovat platnost záruky, neopravujte systém sami. Jestliže dojde k problémům s tímto zařízením, zkontrolujte před kontaktováním servisu následující možnosti. Pokud problém není vyřešen, přejděte na webovou stránku společnosti Philips ([www.philips.com/support](http://www.philips.com/support)). V případě kontaktování společnosti Philips mějte zařízení po ruce a připravte si číslo modelu a sériové číslo.

## Všeobecné údaje

### Nefunguje napájení

- Zkontrolujte, zda je napájecí kabel řádně zapojen.
- Zkontrolujte, zda je v zásuvce proud.
- Nabijte reproduktor.

### Žádný zvuk

- Upravte hlasitost výrobku.
- Upravte hlasitost na připojeném zařízení.
- Ujistěte se, že zařízení Bluetooth je v efektivním dosahu.

### Reproduktor nereaguje

- Odpojte a znovu zapojte napájecí zástrčku a reproduktor opět zapněte.
- Nabijte reproduktor.

### Reproduktor nereaguje ani při stisknutí tlačítek **C** / **⊗** /MULTIPAIR

- Chcete-li vypnout ukázkový režim, stiskněte a podržte tlačítko **C** / **⊗** /MULTIPAIR po dobu 15 sekund.

## ○ zařízení Bluetooth

Kvalita zvuku je po připojení zařízení podporujícího technologii Bluetooth špatná.

- Příjem prostřednictvím funkce Bluetooth je slabý. Zařízení umístěte blíže k tomuto výrobku nebo mezi nimi odstraňte překážky.

**Ve vašem zařízení se nepodařilo najít možnost [Philips BT6600] pro párování.**

- Stiskněte a podržte tlačítko **PAIRING** na tři sekundy a poté to zkuste znovu.

**Nelze navázat spojení se zařízením.**

- Zařízení nemá zapnutou funkci Bluetooth. Informace o aktivaci této funkce naleznete v uživatelské příručce příslušného zařízení.
- Tento výrobek je již připojen k jinému zařízení podporujícímu technologii Bluetooth. Odpojte toto zařízení a opakujte pokus.

**Spárované zařízení se neustále připojuje a odpojuje.**

- Příjem prostřednictvím funkce Bluetooth je slabý. Zařízení umístěte blíže k tomuto výrobku nebo mezi nimi odstraňte překážky.
- U některých zařízeních může být připojení Bluetooth automaticky deaktivováno funkcí úspory energie. Není to známkou poruchy tohoto výrobku.

## 9 Oznámení

Veškeré změny nebo úpravy tohoto zařízení, které nebyly výslovně schváleny společností Gibson Innovations, mohou mít za následek ztrátu autorizace k používání tohoto zařízení.

### Prohlášení o shodě

# CE 0890

Společnost Gibson Innovations tímto prohlašuje, že tento výrobek vyhovuje zásadním požadavkům a dalším příslušným ustanovením směrnice 1999/5/ES. Prohlášení o shodě naleznete na webových stránkách [www.philips.com/support](http://www.philips.com/support).

### Péče o životní prostředí

#### Likvidace starého výrobku a baterie



Výrobek je navržen a vyroben z vysoce kvalitního materiálu a součástí, které lze recyklovat a znovu používat.



Symbol na výrobku znamená, že výrobek splňuje evropskou směrnici 2012/19/EU.



Symbol znamená, že výrobek obsahuje vestavěnou nabíjecí baterii podléhající evropské směrnici 2013/56/EU, kterou nelze likvidovat

s běžným domácím odpadem. Důrazně doporučujeme, abyste zanesli výrobek do oficiálního sběrného místa nebo servisního střediska Philips a nechali vyjmutí nabíjecí baterie na odbornících.

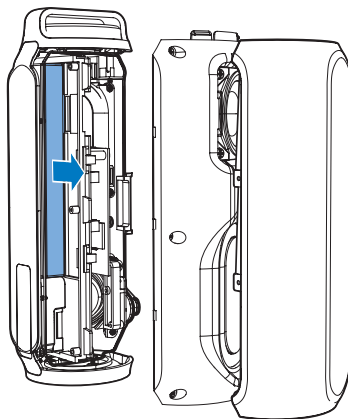
Zjistěte si informace o místním systému sběru tříděného odpadu elektrických a elektronických výrobků a nabíjecích baterií. Dodržujte místní předpisy a nikdy nelikvidujte výrobek nebo nabíjecí baterie společně s běžným domácím odpadem. Správnou likvidací starých výrobků a nabíjecích baterií pomůžete předejít negativním dopadům na životní prostředí a lidské zdraví.



#### Výstraha

- Vyjmutím vestavěné baterie záruka pozbývá platnosti a mohlo by dojít ke zničení výrobku.

Vyjmutí vestavěné baterie z výrobku musí provádět jen profesionálně vyškolený pracovník.



## Informace o ochraně životního prostředí

Veškerý zbytečný obalový materiál byl vynechán. Snažili jsme se, aby bylo možné obalový materiál snadno rozdělit na tři materiály: lepenku (krabice), polystyrén (ochranné balení) a polyetylen (sáčky, ochranné fólie z lehčeného plastu).

System se skládá z materiálů, které je možné v případě demontáže odbornou firmou recyklovat a opětovně použít. Při likvidaci obalových materiálů, vybitých baterií a starého zařízení se řiďte místními předpisy.

---

## Upozornění na ochrannou známku

### Bluetooth

Slovní označení a loga Bluetooth® jsou registrované ochranné známky vlastněné společností Bluetooth SIG, Inc. a případné použití těchto označení společností Gibson Innovations Limited je na základě licence. Gibson® je registrovaná ochranná známka společnosti Gibson Brands Inc. Ostatní ochranné známky a obchodní názvy jsou známkami a názvy příslušných vlastníků.



Logo N je ochranná známka nebo registrovaná ochranná známka společnosti NFC Forum, Inc. v USA a dalších zemích.



Toto je přístroj CLASS II s dvojitou izolací a bez ochranného zemnění.







2015 © Gibson Innovations Limited. All rights reserved.

This product has been manufactured by, and is sold under the responsibility of Gibson Innovations Ltd., and Gibson Innovations Ltd. is the warrantor in relation to this product.

Philips and the Philips Shield Emblem are registered trademarks of Koninklijke Philips N.V. and are used under license from Koninklijke Philips N.V.

BT6600\_12\_UM\_V1.0

