

Visuomet esame šalia, kad padėtume jums

Užregistruokite savo prietaisą ir gaukite pagalbą internete
www.philips.com/support

Klausimai?
Susisiekite
su Philips

Kompaktinių diskų
grotuvas

AZ330T/12



Naudojimosi instrukcijų knygelė

PHILIPS

1. Svarbu.....	3
Saugumas.....	3
Pastaba.....	3
2. Jūsų kompaktinių diskų grotuvas.....	5
Įžanga.....	5
Ką rasite dėžutėje.....	5
Pagrindinio prietaiso apžvalga.....	6
3. Nuo ko pradėti	8
Prijunkite energijos tiekimą	8
Įjunkite	9
Išjunkite.....	9
4. Grokite	10
Grokite diskus.....	10
Grokite iš USB prietaiso	10
Nustatykite FM radijo stotis	11
Grokite iš Bluetooth prietaisų.....	11
Grokite iš išorinio prietaiso.....	12
5. Grojimo nustatymai	13
Valdykite grojimą	13
Programuokite takelius.....	13
Pareguliuokite garsą	13
6. Prietaiso informacija.....	14
Charakteristikos	14
Palaikomi MP3 diskų formatai.....	15
USB grojimo informacija.....	15
Priežiūra	15
7. Problemų sprendimas	16
Apie Bluetooth prietaisą	16

1. Svarbu

Saugumas

- Perskaitykite šias instrukcijas.
- Laikykitės visų nurodymų.
- Neužblokuokite ventilacijos angų. Įdiekite laikydami gamintojo nurodymų.
- Nestatykite prietaiso netoli karščio šaltinių, tokių kaip radiatoriai, šildytuvai, krosnelės ar kiti aparatai (įskaitant stiprintuvus), kurie šyla.
- Apsaugokite elektros maitinimo laidą, kad ant jo nevaikščiotų, nesuspaustų, ypač prie kištuko, jungiklių ir vietos, kurioje laidas jungiamas prie prietaiso.
- Naudokite tik tuos priedus, kuriuos nurodo gamintojas.
- Atjunkite šį prietaisą nuo elektros tinklo žaibuojant arba jei nenaudosite jo ilgą laiką.
- Įrašymas leidžiamas tik tokiu atveju, kai autorių teisės ar kitos trečiųjų šalių teisės nėra pažeidžiamos.
- Jei prietaisą reikia taisyti, kreipkitės į kvalifikuotą personalą. Kvalifikuota specialistų pagalba reikalinga, jei prietaisas buvo pažeistas bet koku būdu, pavyzdžiui, laidas ar kištukas yra pažeistas, skystis išsipylė ar kas nors įkrito į prietaisą, prietaisas pateko į lietu ar drėgmę, neveikia tinkamai arba buvo numestas.
- Baterijų naudojimo PERSPĖJIMAS – norėdami apsisaugoti nuo baterijų pratekėjimo, kuris gali sukelti kūno sužeidimus, nuosavybės sugadinimą arba sugadinti prietaisą:
 - Įstatykite visas baterijas teisingai, atsižvelgdami į + ir – kaip pažymėta prietaise.
 - Nemašykite baterijų (senų su naujomis arba anglies ir šarminių ir t.t.).
 - Išimkite baterijas, jei prietaisas nebus naudojamas ilgą laiką.
- Baterijos (baterijos pakuotėje arba įdėtos į prietaisą) turi būti saugomos nuo didelio karščio, tokio kaip tiesioginiai saulės spinduliai, ugnis ar panašiai.
- **ATSARGIAI!** sprogo pavojus, jei baterijos yra netinkamai įdedamos. Keiskite tik tokiomis pačiomis arba tokio paties tipo baterijomis.

- Ant prietaiso niekas neturėtų lašėti ar taškytis.
- Nedėkite jokių galimo pavojaus šaltinių ant prietaiso (pvz. indų su skysčiais, degančių žvakių).
- Kur srovės MAINS kištukas arba prietaiso šakotuvus yra naudojamas kaip atjungimo prietaisas, atjungimo prietaisas turi visuomet būti veikiantis.



Įspėjimas

- Niekuomet nepašalinkite šio prietaiso korpuso.
- Niekuomet nestatykite šio prietaiso ant kitos elektroninės įrangos.
- Niekuomet nežiūrėkite į lazerio spindulį prietaiso viduje.



Atsargiai

- Valdymą naudokite tik taip, kaip nurodyta šioje naudojimosi instrukcijų knygelėje. Kitu atveju galite sukelti pavojingą spinduliavimą arba kitą nesaugų veiksmą.

Pastaba

Bet kokie šio prietaiso pakeitimai ar modifikacijos, kurios nėra patvirtintos WOOX Innovations, gali panaikinti vartotojo teisę naudotis prietaisu.

Suderinamumas

CE 0890

Bet kokie šio prietaiso pakeitimai ar modifikacijos, kurios nėra patvirtintos WOOX Innovations, gali panaikinti vartotojo teisę naudotis prietaisu.

WOOX Innovations deklaruoja, kad šis prietaisas atitinka visus pagrindinius reikalavimus ir aktualius nurodymus, esančius Europos Bendrijos direktyvoje 1999/5/EC. Suderinamumo deklaraciją galite rasti www.philips.com/support.

Rūpinimasis aplinka

Atsikratymas senu prietaisu



Jūsų prietaisas yra sukurtas ir pagamintas iš medžiagų, kurios gali būti perdirbamos ir panaudotos dar kartą.



Jei šis perbraukto konteinerio simbolis nurodomas ant produkto, tai reiškia, kad produktas atitinka Europos direktyvą 2012/19/EU. Pasidomėkite vietine sistema elektrinių ir elektroninių prietaisų surinkimui. Laikykitės vietinių taisyklių ir nemeskite seno produkto kartu su kitomis butinėmis atliekomis. Teisingas atsikratymas senu produktu padės sumažinti žalos grėsmę gamtai ir žmonių sveikatai.

Aplinkosaugos informacija

Mes nenaudojome nereikalingų pakavimo medžiagų. Pakuotę galima lengvai atskirti į tris medžiagas: kartonas (dėžutė), popieriaus masė (apsauga) ir polietilenas (maišeliai, apsauginės putų juostelės). Jūsų prietaisas pagamintas iš medžiagų, kurios gali būti perdirbamos ir panaudojamos dar kartą, jei tai atlieka specializuota įmonė. Prašome pasidomėti vietinėmis taisyklėmis apie pakuotę, panaudotų baterijų ir senos įrangos išmetimą.

Prekių ženklų pastaba



**Būkite atsakingi
Gerbkite autorių teises**

Neteisėtų nuo kopijavimo apsaugotos medžiagos kopijų darymas, įskaitant kompiuterines programas, failus, transliacijas ir garso įrašus, gali būti autorių teisių pažeidimas ir nusikaltimas. Šis prietaisas neturėtų būti naudojamas tokiems tikslams.



USB-IF logotipai yra Universal Serial Bus Implementers Forum, Inc. prekės ženklai.



The Bluetooth® žodinis ženklas ir logotipai yra registruoti prekių ženklai, priklausantys Bluetooth SIG., Inc. ir bet koks šių ženklų naudojimas WOXX Innovations yra pagal licenciją.

Šis prietaisas turi šią etiketę:



CLASS II įrangos simbolis



Šis simbolis nurodo prietaisą, turintį dvigubą izoliacijos sistemą.



Pastaba

- Informacinė prietaiso plokštelė yra prietaiso apatinėje dalyje.

2. Jūsų kompaktinių diskų grotuvas

Įžanga

Naudodamiesi šiuo kompaktinių diskų grotuvu, jūs galite:

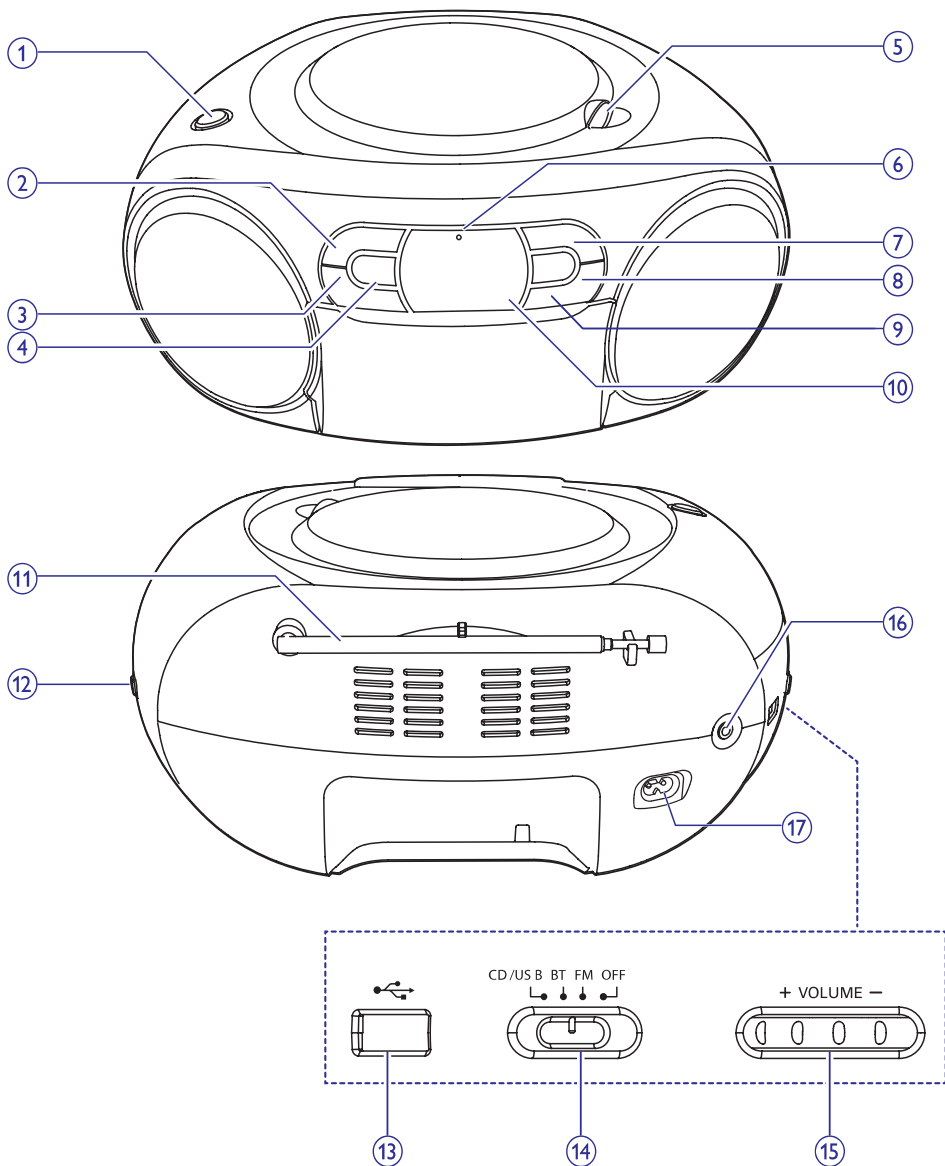
- klausytis FM radijo;
- mėgautis muzika iš diskų, USB prietaisų, Bluetooth prietaisų ir kitų išorinių prietaisų;
- programuoti grojamų takelių eiliškumą.

Ką rasite dėžutėje

Patikrinkite dėžutės turinį:

- Pagrindinis prietaisas
- Elektros laidas
- Trumpas gidas
- Saugumo lapelis

Pagrindinio prietaiso apžvalga



1. CD/USB šaltinio parinkiklis

- Spauskite, norėdami pasirinkti diskus arba USB kaip šaltinį.

2. ■

- Sustabdyti grojimą.

... Jūsų kompaktinių diskų grotuvas

3. - ALBUM +

- Peršokti prie prieš tai buvusio ar sekančio albumo.

4. ◀◀/▶▶

- Peršokti prie prieš tai buvusio ar sekančio takelio.
- Ieškoti reikiamos atkarpos takelyje.

5. OPEN-CLOSE

- Atidaryti arba uždaryti diskų skyrelį.

6. Bluetooth indikatorius

- Nurodo Bluetooth sujungimo būseną.

7. ▶II/PAIRING

- Pradėti grojimą arba padaryti pauzę.
- Spauskite, norėdami pažadinti prietaisą iš budėjimo režimo.
- Nuspauskite ir palaikykite, norėdami atjungti šiuo metu prijungtą Bluetooth prietaisą ir įjungti poravimo režimą.

8. PROG

- Programuoti takelių grojimo seką.

9. MODE

- Pasirinkti grojimo režimą.

10. Ekranėlis

- Rodyti dabartinę būseną.

11. FM antena

- Pagerinti FM bangų priėmimą.

12. + TUNING –

- Nustatyti FM radijo stotis.

13.

- USB lizdas.

14. Šaltinio parinkiklis

- Pasirinkti šaltinį.

15. + VOLUME –

- Pareguliuoti garsumą.

16. AUDIO-IN

- Prijungti išorinį audio prietaisą.

17. AC MAINS

3. Nuo ko pradėti

! Atsargiai

- Valdymą naudokite tik taip, kaip nurodyta šioje naudojimosi instrukcijų knygelėje. Kitu atveju galite sukelti pavojingą spinduliavimą arba kitą nesaugų veiksmą.

Visuomet sekite nurodymus šiame skyriuje nurodyta tvarka.

Kai susisiekiate su Philips, jūsų bus paklausta jūsų produkto modelio ir serijos numerio. Modelis ir serijos numeris yra prietaiso galinėje dalyje. Užsirašykite šiuos numerius čia:

Modelio numeris: _____

Serijos numeris: _____

Prijunkite energijos tiekimą

Šis prietaisas gali naudoti elektros tinklo arba baterijų energiją.

1 variantas: Elektros tinklo energija

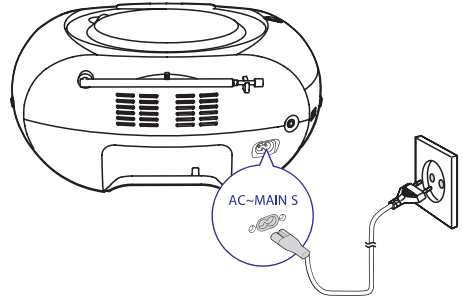
! Įspėjimas

- Rizika sugadinti prietaisą! Įsitinkinkite, kad elektros tinklo įtampa atitinka įtampą, nurodytą prietaiso galinėje arba apatinėje dalyje.
- Elektros šoko rizika! Kai norite atjungti elektros tiekimo laidą, visuomet traukite laikydami už kištuko, o ne už laido.

Prijunkite elektros maitinimo laidą į elektros lizdą.

* Patarimas

- Norėdami taupyti energiją, baigę naudoti prietaisą, jį išjunkite.



2 variantas: baterijų energija

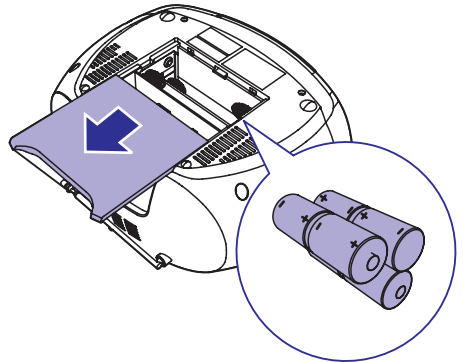
! Atsargiai

- Baterijų sudėtyje yra cheminių medžiagų, tad išsekusiomis baterijomis reikia tinkamai atsikratyti.

☰ Pastaba

- Baterijos nėra pridėtos kaip priedas.

1. Atidarykite baterijų skyrelį.
2. Įdėkite šešias baterijas (1,5V R14 / UM2 / C Cell tipo) atsižvelgdami į poliškumą (+/-) kaip nurodyta.
3. Uždarykite baterijų skyrelį.



... Nuo ko pradėti

Ijunkite

Pastumkite šaltinio parinkiklį į **CD/USB/BT/FM**.

Perjunkite į budėjimo režimą

- Jei su prietaisu nieko nedaroma 15 minučių, jis automatiškai persijungia į budėjimo režimą.
- Spauskite ►||, norėdami pažadinti prietaisą iš budėjimo režimo.

Išjunkite

Pastumkite šaltinio parinkiklį ant pagrindinio prietaiso į **OFF** padėtį.

4. Grokite

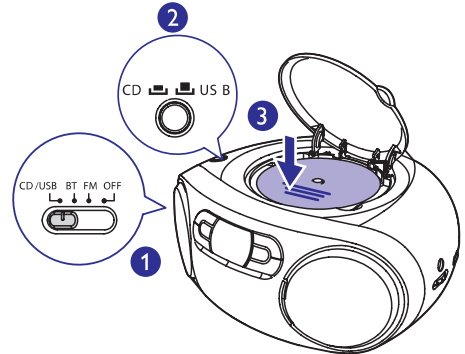
Grokite diskus

Pastaba

- Jūs negalėsite groti diskų, apsaugotų autoriinių teisių technologijomis.
- Kai audio-in laidas yra prijungtas, CD-USB grojimas sustoja ir prietaisas automatiškai persijungia į audio-in režimą.

Jūs galite groti nusipirktus diskus:

- Įrašomuosius diskus (CD-R);
 - Perrašomuosius diskus (CD-RW).
 - MP3-CDs
1. Pastumkite šaltinio parinkiklį į **CD/USB** padėtį.
 2. Spauskite **CD/USB** mygtuką kompaktinių diskų grotuvo viršuje, norėdami pasirinkti CD šaltinį.
↳ **[CD]** rodoma ekrane.
 3. Atidarykite diskų skyrelį.
 4. Įdėkite diską spausdinta puse į viršų ir švelniai uždarykite dangtelį.
↳ Jūsų kompaktinių diskų grotuvas pradeda groti automatiškai.
- Norėdami pasirinkti takelį, spauskite **⏮ / ⏭**.
 - Norėdami padaryti pauzę, spauskite **⏸**.
↳ **▶** ir takelio numeris mirksi.
 - Norėdami tęsti grojimą, spauskite **▶** dar kartą.
 - Norėdami sustabdyti grojimą, spauskite **■**.

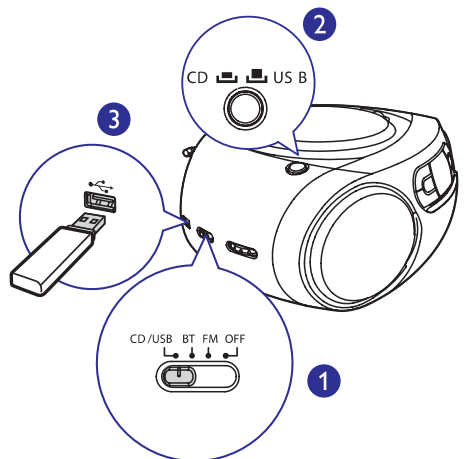


Grokite iš USB prietaiso

Pastaba

- Įsitinkite, kad USB prietaise yra tinkamo audio turinio.

1. Pastumkite šaltinio parinkiklį į **CD/USB** padėtį.
2. Spauskite **CD/USB** mygtuką kompaktinių diskų grotuvo viršuje, norėdami pasirinkti USB šaltinį.
↳ **[USB]** rodoma ekrane.
3. Prijunkite USB prietaisą prie **↔** lizdo.
↳ Grojimas pradedamas automatiškai. Jei ne, spauskite **▶**.

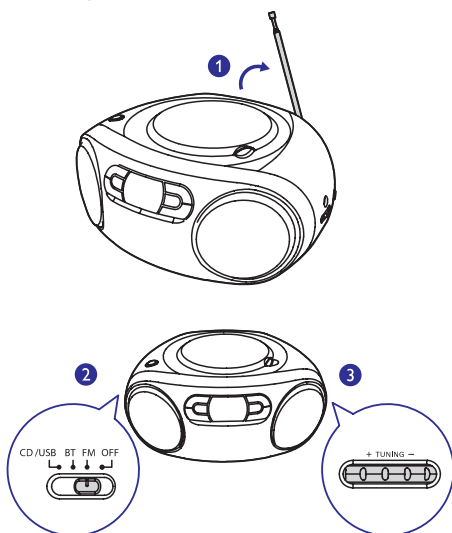


Nustatykite FM radijo stotis

Pastaba

- Geriausiam priėmimui, pilnai ištempkite ir pareguliuokite anteną.

1. Pastumkite šaltinio parinkiklį į **FM**.
2. Pasukite **+ TUNING -**, norėdami pasirinkti stotį.
3. Pakartokite 2 žingsnį, norėdami nustatyti daugiau stotčių.



Grokite iš Bluetooth prietaisų

Naudodamiesi šiuo prietaisu, jūs galite klausytis audio turinio iš Bluetooth prietaisų.

Prijunkite prietaisą

Pastaba

- Veikimo apimtis tarp šio prietaiso ir Bluetooth prietaiso yra apie 10 metrų.

1. Pastumkite šaltinio parinkiklį į **BT**.
↳ Bluetooth indikatorius mirksi mėlynai.
2. Savo Bluetooth prietaise, įjunkite Bluetooth ryšį ir ieškokite pasiekiamų Bluetooth prietaisų (žiūrėkite savo prietaiso naudojimo instrukcijų knygelę).
3. Pasirinkite [**Philips AZ330T**] savo prietaise suporavimui. Jei reikia, įveskite numatytąjį slaptažodį "0000".
↳ Po sėkmingo suporavimo ir sujungimo, prietaisas supypsi du kartus, o LED indikatorius šviečia mėlynai.

Grokite iš Bluetooth prietaiso

Sėkmingai sujungus Bluetooth ryšiu, pradėti groti audio turinį savo Bluetooth prietaise.

- ↳ Garsas transliuojamas iš jūsų Bluetooth prietaiso į šį grotuvą.

Atjunkite Bluetooth prietaisą

- Nuspauskite ir palaikykite **PAIRING** dvi sekundes;
- Atjunkite Bluetooth ryšį savo prietaise arba
- Patraukite Bluetooth prietaisą toliau nei veikimo atstumas.

Prijunkite kitą Bluetooth prietaisą

Atjunkite Bluetooth ryšį dabartiniame prietaise ir prijunkite kitą prietaisą.

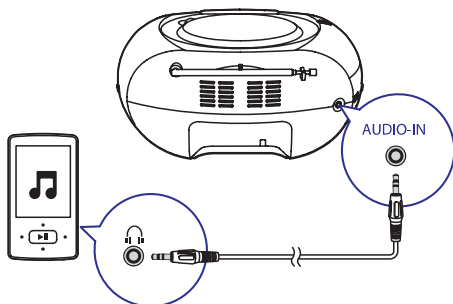
Grokite iš išorinio prietaiso

Naudodamiesi šiuo prietaisu, jūs galite klausytis muzikos, esančios išoriniame prietaise.

1. Pastumkite šaltinio parinkiklį į **CD/USB/BT/FM**.
2. Prijunkite audio laidą (3,5 mm, nepridedamas) prie:
 - **AUDIO-IN** lizdo šiame prietaise.
 - Ausinių lizdo išoriniame prietaise.
3. Pradėkite grojimą išoriniame prietaise (žiūrėkite jo naudojimosi instrukcijų knygelę).

Pastaba

- **AUDIO-IN** lizdas nėra tinkamas ausinėms.
- Bet kuriame veikimo režime, grotuvas persijungia į **AUDIO IN** režimą automatiškai, kai tik audio-in laidas prijungiamas.
- Ekranas apšvietimas išsijungia, kai grojamas išorinis audio prietaisas ir "ĀU" rodoma ekrane.



5. Grojimo nustatymai

Valdykite grojimą

Diskų ir USB režime jūs galite valdyti grojimą naudodami šiuos veiksmus:

◀◀ / ▶▶ Spauskite, norėdami peršokti prie prieš tai buvusio / sekančio takelio.
Nuspauskite ir palaikykite, norėdami greitai prasukti takelį pirmyn arba atgal, tuomet atleiskite, norėdami tęsti įprastą grojimą.

▶|| Pradėti grojimą arba padaryti pauzę.

■ Sustabdyti grojimą.

PROG Programuoti takelius.

+VOLUME- Poreguliuoti garsumą.

-ALBUM+ Peršokti prie prieš tai buvusio / sekančio albumo.

MODE Pasirinkite grojimo režimą.
[↻]: Groti dabartinį takelį kartojant.
[↻ALL]: Groti visus takelius kartojant.
[>↻ALL]: Groti takelius atsitiktine tvarka.
Norėdami grįžti prie įprasto grojimo, spauskite **MODE** pakartotinai, kol kartojimo simboliai dings iš ekranėlio.

Patarimas

- Tik **[↻]** ir **[↻ALL]** gali būti pasirinkti, kai grojate užprogramuotus takelius.

Programuokite takelius

Diskų ir USB režime, jūs galite užprogramuoti iki 20 takelių.

1. Spauskite **■**, norėdami sustabdyti grojimą.
2. Spauskite **PROG**, norėdami aktyvuoti programavimo režimą.
↳ **[PROG]** (Programa) ima mirksėti.
3. Spauskite **◀◀ / ▶▶**, norėdami pasirinkti takelį, tuomet spauskite **PROG**, norėdami patvirtinti.
4. Pakartokite 3 žingsnį, norėdami užprogramuoti daugiau takelių.
5. Spauskite **▶||** norėdami groti užprogramuotus takelius.
↳ Grojimo metu, **[PROG]** (Programa) rodoma.
 - Norėdami ištrinti programą, spauskite **■** du kartus.

Pareguliuokite garsą

Grojimo metu, jūs galite pareguliuoti garsumą.

Mygtukas	Funkcija
----------	----------

+VOLUME-	Padidinti arba sumažinti garsumą.
-----------------	-----------------------------------

6. Prietaiso informacija



Pastaba

- Prietaiso informacija gali keistis be išankstinio perspėjimo.

Charakteristikos

STIPRINTUVAS

Nominali išvesties galia	2 x 2 W RMS
Dažnis	125 – 16000 Hz, -3 dB
Signalas – triukšmo santykis	>57 dBA
Bendras harmoninis iškraipymas	<1%
Audio-in įvestis	650 mV RMS

DISKAI

Lazerio tipas	Puslaidininkis
Disko skersmuo	12 cm / 8 cm
Palaikomi diskai	CD-DA, CD-R, CD-RW, MP3-CD
Audio DAC	24 bitai / 44,1 kHz
Bendras harmoninis iškraipymas	<1%
Dažnis	125 – 16000 Hz, -3 dB
Signalas – triukšmo santykis	>55 dBA

RADIJO IMTUVAS

Diapazonas	FM: 87,5 – 108 MHz
Jautrumas:	
- Mono, 26 dB signalo-triukšmo santykis	<22 dBf
- Stereo, 46 dB signalo-triukšmo santykis	<43 dBf

Bendras harmoninis iškraipymas <3%

Signalas – triukšmo santykis >50 dBA

BLUETOOTH

Bluetooth versija	V3.0
Palaikomi profiliai	A2DP, AVRCP
Apimtis	10 m (laisvos erdvės)
Bluetooth dažnis	2,4 GHz ~ 2,48 GHz ISM Band

BENDRA INFORMACIJA

Energijos tiekimas

- AC energija 220 – 240V~, 50/60 Hz
- Baterijos DC 9V, 6 x 1,5 V, tipas: R14/UM2/C-CELL

Energijos suvartojimas veikimo metu 15 W

Energijos suvartojimas budėjimo režime <0,5 W

Matmenys

- Pagrindinio prietaiso 300 x 134 x 240 mm (plotis x aukštis x gylis)

Svoris - Pagrindinio prietaiso 1,4 kg

Palaikomi MP3 diskų formatai

- ISO 9660, Joliet
- Maksimalus takelių skaičius: 512 (priklausomai nuo failų pavadinimų ilgumo)
- Maksimalus albumų skaičius: 255
- Palaikomi dažniai: 32 kHz, 44,1 kHz, 48 kHz.
- Palaikomi bitų dažniai: 32 – 256 (kbps), kintami dažniai.

USB grojimo informacija

Suderinami USB prietaisai:

- USB atmintinės (USB 2.0 arba USB 1.1)
- USB grotuvai (USB 2.0 arba USB 1.1)
- atminties kortelės (reikia papildomo kortelių skaitytuvo, kad veiktų su šia sistema)

Palaikomi formatai:

- USB palaiko FAT12, FAT16 ir FAT32 failų sistemą (sektorius dydis: 512 baitų)
- MP3 bitų dažniai (duomenų tankis): 32-320 Kbps ir kintantis dažnis
- Katalogų skaičius gilyn: iki 8 lygių
- Maksimalus albumų / katalogų skaičius: 99
- Maksimalus takelių skaičius: 999
- ID 3 tag v 2.0 ar naujesnė
- Failų pavadinimai Unicode UTF8 (maksimalus ilgis: 128 baitai)

Nepalaikomi formatai:

- Tušti albumai: tuščias albumas yra albumas, kuriame nėra MP3 / WMA failų, jis nerodomas ekrane.
- Nepalaikomi failų formatai yra praleidžiami. Pavyzdžiui, Word dokumentai (.doc) arba MP3 failai su .dlf plėtiniais yra praleidžiami ir negrojami.
- AAC, WAV, PCM, WMA audio failai.

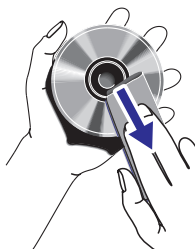
Priežiūra

Korpuso valymas

- Naudokite minkštą, šiek tiek sudrėkintą šluostę su švelniu valikliu. Nenaudokite valiklių su alkoholiu, spiritu, amoniaku ar šveitikliais.

Diskų valymas

- Jei diskas susipurvina, nuvalykite jį valomąja šluoste. Diską valykite nuo centro kraštų link.



- Nenaudokite tokių valiklių kaip benzolas, skiediklis, buityje naudojamų valiklių, taip pat antistatinių purškiklių, skirtų analoginiams įrašams.

Disko lęšio valymas

- Ilgai naudojant prietaisą, purvas ar dulks gali susikaupti ant disko lęšio. Norėdami užtikrinti gerą grojimo kokybę, nuvalykite disko lęšį naudodami Philips diskų lęšių valiklį ar kitą tam skirtą valiklį. Sekite nurodymus, pateikiamus su valikliu.

7. Problemų sprendimas



Atsargiai

- Niekomet neardykite prietaiso korpuso.

Norėdami išlaikyti galiojančią garantiją, niekuomet nebandykite taisyti prietaiso patys. Jei susiduriate su problemomis, kai naudojate šią sistemą, pasitikrinkite žemiau esančius sprendimus, prieš kreipdamiesi pagalbos. Jei problemos išspręsti nepavyksta, apsilankykite Philips interneto puslapyje (www.philips.com/support). Kai susisiekiate su Philips, turėkite prietaisą netoliese, bei žinokite modelio bei serijos numerį.

Nėra energijos

- Įsitikinkite, kad srovės laidas prijungtas teisingai.
- Įsitikinkite, kad elektros lizdas veikia.
- Įsitikinkite, kad baterijos yra įdėtos teisingai.

Nėra garso arba prastas garsas

- Parguliuokite garsumą.

Prietaisas nereaguoja

- Atjunkite prietaisą nuo elektros tinklo, prijunkite vėl ir įjunkite prietaisą.
- Energijos taupymo sumetimais, sistema automatiškai išsijungia, jei 15 minučių po to, kai pasibaigė paskutinis takelis, nieko nedaroma.

Nėra disko

- Įdėkite diską.
- Patikrinkite, ar diskas įdėtas teisingai.
- Palaukite, kol drėgmė nuo lęšio išsigaruos.
- Pakeiskite arba nuvalykite diską.
- Naudokite tik užbaigtus ir tinkamo formato diskus.

Prastas radijo priėmimas

- Padidinkite atstumą tarp prietaiso ir televizoriaus ar vaizdo grotuvo.
- Pilnai ištempkite FM anteną.

Apie Bluetooth prietaisą

Muzikos grojimas negalimas per sistemą, net po sėkmingo Bluetooth sujungimo.

- Prietaisas netinkamas naudoti su sistema muzikai groti.

Garso kokybė prasta po sujungimo su Bluetooth prietaisu.

- Bluetooth ryšys per silpnas. Prineškite prietaisą arčiau prie sistemos arba pašalinkite bet kokias kliūtis, esančias tarp jų.

Neįmanoma susijungti su šiuo prietaisu.

- Bluetooth funkcija prietaise yra neįjungta. Žiūrėkite prietaiso naudojimosi instrukcijų knygelę, norėdami sužinoti, kaip įjungti šią funkciją.
- Prietaisas jau yra sujungtas su kitu Bluetooth prietaisu. Atjunkite tą prietaisą ir pabandykite iš naujo.

Prijungtas prietaisas nuolat atsijungia ir prisijungia.

- Bluetooth ryšys per silpnas. Prineškite prietaisą arčiau prie sistemos arba pašalinkite bet kokias kliūtis, esančias tarp jų.
- Kai kuriuose prietaisuose Bluetooth sujungimas gali būti išjungiamas automatiškai, siekiant taupyti energiją. Tai nėra prietaiso gedimas.

A series of horizontal dotted lines for writing, spanning the width of the page.

Dotted lines for writing.



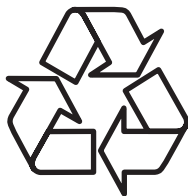
Techniniai duomenys gali keistis be išankstinio perspėjimo.

2014 © WOOX Innovations Limited.

Visos teisės saugomos.

Philips ir Philips skydo emblema yra registruoti Koninklijke Philips N.V. ženklai, naudojami WOOX Innovations Limited pagal licenciją iš Koninklijke Philips N.V.

AZ330T_12_UM_V1.0



Daugiau apie firmos "Philips" gaminius galite sužinoti
pasauliniame Interneto tinkle. Svetainės adresas:
<http://www.philips.com>