

PHILIPS

Навушники

Серія 1000

TAT1108



Посібник користувача

Зареєструйте свій виріб й отримуйте підтримку на сайті
www.philips.com/support

Зміст

1	Важливі інструкції з техніки безпеки	2
	Безпека для слуху	2
	Загальна інформація	2

2	Бездротові навушники True Wireless	3
	Комплектація	3
	Інші пристрої	3
	Огляд бездротових навушників True wireless	4

3	Розпочинаємо роботу	5
	Зарядка акумулятора	5
	Як використовувати	6
	Вперше з'єднайте навушники з Bluetooth пристроєм	6
	З'єднайте навушники з іншим Bluetooth пристроєм	7

4	Користуйтеся своїми навушниками	8
	Підключення навушників до вашого Bluetooth пристрою	8
	Увімкнення/вимкнення живлення	8
	Керуйте своїми дзвінками та музикою	8
	Інтелектуальний голосовий помічник	9
	Статус світлодіодного індикатора навушників/зарядного футляра	9

5	Скиньте налаштування навушників	10
----------	--	-----------

6	Технічні дані	11
----------	----------------------	-----------

7	Примітки	12
	Декларація про відповідність	12
	Утилізація старого продукту та акумулятора	12
	Зніміть вбудований акумулятор	12
	Відповідність до ЄВФ	13

	Інформація щодо захисту навколишнього середовища	13
	Повідомлення про відповідність	13

8	Торгові марки	15
----------	----------------------	-----------

9	Часті запитання	16
----------	------------------------	-----------

1 Важливі правила безпеки

Безпека для слуху



Небезпека

- З метою уникнення пошкодження слуху, обмежте час використання навушників на високій гучності та встановіть гучність на безпечному рівні. Чим вища гучність, тим менше часу потрібно на безпечне прослуховування.

Під час використання навушників обов'язково дотримуйтесь наведених далі рекомендацій.

- Прослуховуйте при помірній гучності в межах поміркованого часу.
- Будьте обережні і не збільшуйте гучність постійно, поки ваш слух адаптується.
- Встановлюйте такий рівень гучності, щоб чути навколишні звуки.
- У потенційно небезпечних ситуаціях слід бути обережними або тимчасово припинити використання.
- Надмірний звуковий тиск від навушників може призвести до втрати слуху.
- Використання навушників із обома закритими вухами під час водіння авто не рекомендується, а в деяких регіонах може бути незаконним.
- Задля вашої безпеки уникайте відволікання музики чи телефонних дзвінків, перебуваючи в заторі чи інших потенційно небезпечних місцях.

Загальна Інформація

Для уникнення пошкодження чи несправності:



Увага

- Бережіть навушники від надмірного нагрівання.
- Бережіть навушники від падіння.
- Бережіть навушники від потрапляння крапель та бризок води. (див. код IP для певного продукту).
- Не допускайте занурення навушників у воду.
- Не слід заряджати навушники, якщо роз'єм чи гніздо вологі.
- Не використовуйте засоби для чищення, які містять спирт, аміак, бензол або абразивні речовини.
- Якщо необхідно почистити виріб, скористайтеся м'якою ганчіркою, за необхідності змоченою у мінімальній кількості води або розведеного рідкого мила для очищення продукту.
- Вбудований акумулятор не повинен піддаватися впливу надмірного тепла, наприклад, сонячного світла, вогню тощо.
- Загроза вибуху, якщо акумулятор був замінений неправильно. Замінійте елемент живлення тільки елементом еквівалентного типу.
- Щоб досягти конкретного IP рейтингу, кришку гнізда для зарядки необхідно закрити.
- Викидання батареї у вогонь або гарячу піч, механічне розчавлення або розрізання батареї може призвести до вибуху.
- Лишення батареї в навколишньому середовищі надзвичайно високої температури може призвести до вибуху або витoku легкозаймистої рідини або газу.
- Батарея, що піддалась надзвичайно низькому тиску повітря, може призвести до вибуху або витoku легкозаймистої рідини або газу.
- Щоб уникнути ризику пожежі, обладнання може жити лише від зовнішнього джерела живлення, вихідна потужність якого має відповідати P51 (з вихідною потужністю менше 15 Вт)

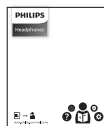
Робоча температура, температура зберігання та вологість

- Зберігати в місці з температурою від -20°C (-4°F) до 50°C (122°F) з відносною вологістю до 90%.
- Використовувати в місці, де температура становить від 0°C (32°F) до 45°C (113°F) з відносною вологістю до 90%.
- Термін служби батареї може бути меншим при високих або низьких температурах.
- Заміна батареї на батарею неправильного типу становить ризик для серйозного пошкодження навушників та акумулятора (наприклад, у випадку деяких типів літєвих батарей).

2 Бездротові навушники True Wireless

Вітаємо вас із придбанням та запрошуємо приєднатися до спільноти Philips! Щоб повністю скористатися підтримкою, яку пропонує Philips, зареєструйте свій продукт на сайті www.philips.com/support. Ці бездротові навушники Philips True Wireless надають вам такі можливості:

- Приймати телефонні виклики в режимі бездротового зв'язку
- Слухати музику та керувати її відтворенням в бездротовому режимі
- Перемикатися між телефонними викликами та прослуховуванням музики



Короткий посібник

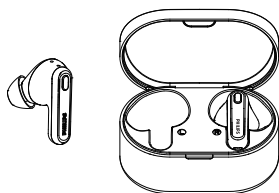


Гарантія



Листівка з техніки безпеки

Комплектація



Безпроводні навушники True Wireless моделі Philips TAT1108



Змінні гумові насадки x 3 пари

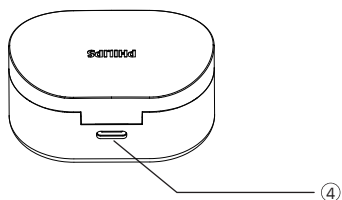
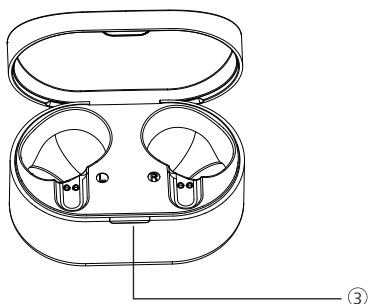
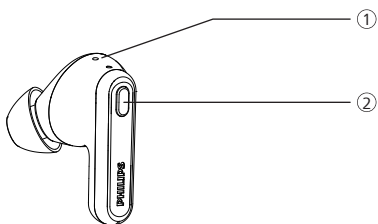


USB кабель типу C для заряджання (призначений тільки для заряджання)

Інші пристрої

Мобільний телефон або пристрій (наприклад, ноутбук, планшет, Bluetooth адаптери, МРЗ-плеєри тощо), які підтримують Bluetooth і сумісні з навушниками.

Огляд бездротових навушників True wireless



- ① Світлодіодний індикатор (наушники)
- ② Багатофункціональна кнопка
- ③ Світлодіодний індикатор (футляр-акумулятор)
- ④ Слот для USB зарядки C

3 Розпочинаємо роботу

Зарядка акумулятора

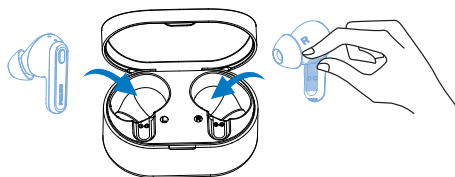
Примітка

- Перш ніж використовувати навушники, помістіть їх у футляр-акумулятор і заряджайте акумулятор протягом 2 годин, щоб забезпечити оптимальну ємність і термін служби акумулятора.
- Щоб запобігти можливим пошкодженням, використовуйте лише оригінальний кабель для зарядання USB типу C.
- Перед заряданням навушників слід завершити телефонну розмову. Оскільки після підключення навушників до джерела живлення вони вимкнутьися.
- Якщо гарнітура не використовується протягом тривалого часу, акумуляторна батарея почне втрачати свій заряд. Щоб уникнути цієї втрати, повністю заряджайте акумулятор принаймні раз на три місяці.

Навушники

Вийміть навушники та зніміть ізоляційні етикетки.

Помістіть навушники назад у зарядний футляр і закрийте кришку, потім навушники почнуть заряджатися.

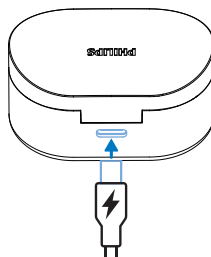


Порада

- Зазвичай повна зарядка за допомогою USB-кабелю займає 2 години (для навушників або футляру-акумулятору).

Футляр-акумулятор

Підключіть один кінець USB кабелю C до зарядної коробки, а другий – до джерела живлення.



Порада

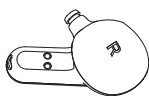
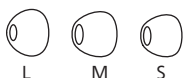
- Футляр-акумулятор служить портативним резервним акумулятором для зарядки навушників. Коли зарядний блок буде повністю заряджений, він повністю зарядить навушники 3 рази.

Як використовувати

Підберіть насадки на навушниках, які прилягатимуть найкраще

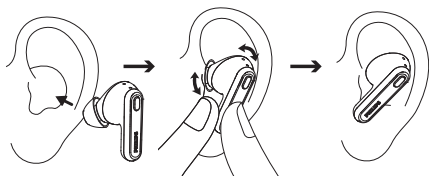
Щільне й надійне прилягання до вух забезпечує найкращу якість звуку та шумозаглушення.

- 1 Перевірте, які саме насадки для вас найзручніші та забезпечують найкраще звучання.
- 2 Надаються 3 розміри силіконових насадок для навушників: великий, середній і малий.



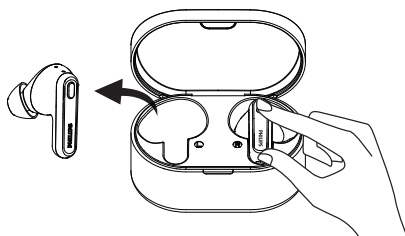
Вставлення навушників

- 1 Слідкуйте за правильним розташуванням лівого й правого навушників.
- 2 Вставте навушники у вуха і злегка поверніть, доки не досягнете надійної посадки.



Вперше з'єднайте навушники з Bluetooth пристроєм

- 1 Навушники мають бути повністю заряджені й вимкнені.
- 2 Відкрийте кришку футляра-акумулятора. Вийміть навушники.



- ↳ Індикатори на обох навушниках почнуть по чергову блимати білим і синім світлом.
- ↳ Тепер навушники перебувають у режимі підключення та готові до з'єднання з Bluetooth пристроєм (наприклад, мобільним телефоном).

- 3 Увімкніть Bluetooth функцію на своєму Bluetooth пристрої.
- 4 З'єднайте навушники з вашим Bluetooth пристроєм. Зверніться до посібника користувача вашого Bluetooth пристрою.

Примітка

- Якщо після увімкнення навушники не можуть знайти жодного раніше підключеного Bluetooth-пристрою, вони автоматично перемикаються в режим під'єднання.

У наведеному нижче прикладі показано, як з'єднати навушники з Bluetooth пристроєм.

- 1 Увімкніть Bluetooth функцію на своєму Bluetooth пристрої, оберіть **Philips TAT1108**.
- 2 У разі появи запиту введіть пароль «0000» (4 нулі). Для пристроїв із підтримкою Bluetooth 3.0 або вище вводити пароль не потрібно.



Один навушник (монорежим)

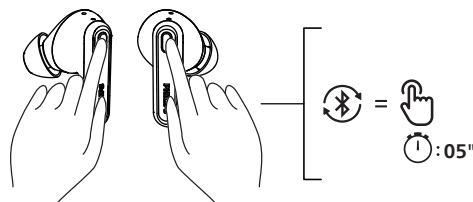
Для використання навушників у монорежимі вийміть правий або лівий навушник з футляра-акумулятора. Навушник автоматично увімкнеться.

Примітка

- Голосовий помічник в монорежимі вимкнено.
- Візьміть другий навушник із футляра-акумулятора, і вони автоматично з'єднаються один з одним.

З'єднайте навушники з іншим Bluetooth пристроєм

Якщо ви бажаєте об'єднати інший пристрій Bluetooth із навушниками, просто натисніть і утримуйте кнопку MFB на обох навушниках протягом 5 секунд у режимі з'єднання та покладіть назад у футляра-акумулятора, потім знову вийміть із футляра-акумулятора та знайдіть другий пристрій для створення пари.



Примітка

- У пам'яті навушників зберігаються 4 пристроя. Якщо ви спробуєте об'єднати більше ніж 4 пристроя, перший з'єднаний пристрій буде замінено на новий.

4 Користуйтеся своїми навушниками

Підключення навушників до вашого Bluetooth пристрою

- 1 Увімкніть Bluetooth функцію на своєму Bluetooth пристрої.
- 2 Вийміть навушники з футляра-акумулятору.
 - ↳ Індикатор почне блимати синім світлом
 - ↳ Навушники шукатимуть останній підключений Bluetooth пристрій і автоматично підключаться до нього. Якщо останній підключений пристрій недоступний, навушники перейдуть в режим підключення



Порада

- Навушники не можуть підключатися до більш ніж 1 пристрою одночасно. Якщо у вас є два підключені Bluetooth пристрої, увімкніть Bluetooth функцію лише того пристрою, який потрібно підключити.
- Якщо після ввімкнення навушників ви увімкнете функцію Bluetooth на своєму Bluetooth-пристрої, вам доведеться перейти до меню Bluetooth пристрою та підключити навушники до пристрою вручну.



Примітка

- Якщо навушники не можуть підключитися до будь-якого Bluetooth пристрою протягом 3 хвилин, вони автоматично вимкнуться для заощадження заряду акумулятора.
- У деяких Bluetooth пристроях підключення може бути не автоматичним. У такому разі вам потрібно перейти до Bluetooth меню вашого пристрою та підключити навушники до Bluetooth пристрою вручну.

Увімкнення/вимкнення живлення

Завдання	MFB	Використання
Увімкнення навушників		Щоб увімкнути навушники, вийміть їх з футляра-акумулятора
Вимкнення навушників		Щоб вимкнути навушники, покладіть їх у футляр-акумулятор

Керуйте своїми дзвінками та музикою

Контроль музики

Завдання	MFB	Використання
Відтворити або призупинити музику	П / Л навушник	Натисніть один раз
Наступний трек	Правий навушник	Натисніть двічі
Попередній трек	Лівий навушник	Натисніть двічі
Регулювання гучності +/-		Використовуйте елементи керування мобільного телефона

Контроль виклика

Завдання	MFB	Використання
Прийом виклику	П / Л навушник	Натисніть один раз
Завершення/ Відхилення виклику	П / Л навушник	Натисніть двічі

Інтелектуальний голосовий помічник

Завдання	Кнопка	Використання
Увімкнення голосових підказок (Siri/Google)	П / Л навушник	Натисніть й утримуйте 2 секунди
Вимкнення інтелектуального голосового помічника	П / Л навушник	Натисніть один раз

Світлодіодний індикатор стану навушників

Стан навушників	Індикатор
Навушники підключено до Bluetooth пристрою	Білий світлодіодний індикатор горить 2 секунди
Навушники готові до підключення	Світлодіодний індикатор почергово блимає синім і білим світлом
Навушники ввімкнені, але не підключені до Bluetooth пристрою	Світлодіодний індикатор блимає білим щосекунди (автоматичне вимкнення через 15 хвилин)
Низький заряд акумулятора (наушники)	Двічі блимає білим світлом кожні 5 секунд
Акумулятор повністю заряджено (футляр-акумулятор)	Див. таблицю стану індикаторів футляра-акумулятора

Стан індикатора футляра-акумулятора

Під час заряджання	Індикатор
Зарядка футляра-акумулятора	Блимає білим світлом кожену секунду
Повна зарядка	Світлиться білим світлом

5 Скиньте налаштування навушників

Якщо у вас виникли проблеми із паруванням або підключенням, ви можете виконати наступну процедуру, щоб скинути навушники до заводських налаштувань за замовчуванням.

- 1 На Bluetooth пристрої перейдіть до Bluetooth меню і видаліть **Philips TAT1108** зі списку пристроїв.
- 2 Вимкніть Bluetooth функцію вашого Bluetooth пристрою.
- 3 Вийміть навушники із зарядного футляра та натисніть кнопку один раз, потім натисніть і утримуйте протягом 5 секунд.
- 4 Поверніть навушники в футляр-акумулятор.
- 5 Виконайте кроки в розділі «Використання навушників – під'єднайте навушники до Bluetooth пристрою».
- 6 Створіть пару між навушниками і пристроєм Bluetooth: виберіть пункт **Philips TAT1108**.

6 Технічні дані

- Час відтворення музики: 5 + 10 годин
- Час зарядки: 2 години
- Літій-іонна батарея 35 мАг на кожен навушник, літій-іонна батарея 250 мАг на футлярі-акумуляторі
- Версія Bluetooth: 5.3
- Сумісні Bluetooth профілі:
 - HFP (профіль "Вільні руки")
 - A2DP (Розширений профіль поширення аудіо)
 - AVRCP (Профіль дистанційного керування аудіо- і відеоапаратурою)
- Підтримувані аудіоформати: SBC
- Діапазон частот: 2.402-2.480 ГГц
- Потужність передавача: < 10 дБм
- Радіус дії системи: До 10 метрів (33 фути)
- USB-C порт для заряджання
- Попередження про низький заряд акумулятора: доступно



Примітка

- Технічні характеристики можуть змінюватись без попередження.

7 Примітки

Декларація про відповідність

Цим самим MMD Hong Kong Holding Limited заявляє, що цей виріб відповідає основним вимогам та іншим відповідним положенням RED Directive 2014/53/EU і UK Radio Equipment Regulations SI 2017 No 1206. Ви можете знайти сертифікат про відповідність на сайті www.philips.com/support.

Утилізація старого продукту та акумулятора



Ваш продукт розроблено та виготовлено з матеріалів та компонентів високої якості, що можуть перероблятися та використовуватися повторно.



Цей символ на продукті означає, що на виріб поширюються умови European Directive 2012/19/EU.

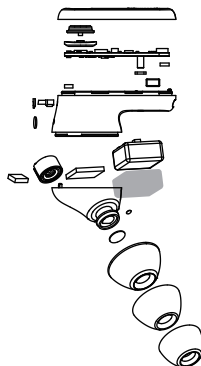


Цей символ означає, що виріб містить вбудовану акумуляторну батарею, на яку поширюється дія European Directive 2013/56/EU, її не можна утилізувати разом із звичайними побутовими відходами. Ми наполегливо радимо віднести виріб в офіційний пункт прийому або в сервісний центр Philips, щоб фахівець витягнув акумуляторну батарею. Дізнайтеся про місцеву систему роздільного збору електричних та електронних виробів та акумуляторів. Дотримуйтеся місцевих правил і ніколи не викидайте виріб та акумуляторні батареї разом зі звичайними побутовими відходами. Правильна утилізація старих виробів та акумуляторних батарей допомагає запобігти негативним наслідкам для навколишнього середовища та здоров'я людей.

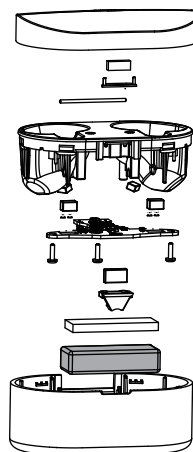
Зніміть вбудований акумулятор

Якщо у вашій країні немає системи збору/переробки електронних виробів, ви можете захистити навколишнє середовище, вийнявши та переробивши акумулятор перед утилізацією навушників.

- Перед тим як виймати акумулятор, переконайтеся, що навушники від'єднані від зарядного блоку.



- Перед тим, як виймати акумулятор, переконайтеся, що зарядний блок від'єднано від USB-кабелю.



Відповідність до ЄВФ

Цей виріб відповідає всім дійсним стандартам і нормам щодо впливу електромагнітних полів.

Інформація щодо захисту навколишнього середовища

Вся непотрібна упаковка була виключена. Ми постаралися зробити таку упаковку, що її легко розділити на три матеріали: картон (коробка), пінополістирол (буфер) і поліетилен (мішок, захисний листовий пінопласт). Ваша система складається з матеріалів, які можна переробити та використати повторно, якщо їх розбір проведе спеціалізована компанія. Будь ласка, дотримуйтесь місцевих правил щодо утилізації пакувальних матеріалів, розряджених батарей та старого обладнання.

Повідомлення про відповідність

Пристрій відповідає правилам ФКЗ, частина 15. Принципи роботи відповідають двом наступним умовам:

1. Цей пристрій не може створювати шкідливі перешкоди та
2. Цей пристрій повинен приймати будь-які перешкоди, включаючи перешкоди, які можуть спричинити збій в роботі.

Правила ФКЗ

Це обладнання було випробувано і виявлено таким, що відповідає обмеженням для цифрових пристроїв класу В, відповідно до Частини 15 Правил ФКЗ. Ці обмеження призначені для того, щоб забезпечити належний захист від шкідливих перешкод у житлових приміщеннях. Це обладнання генерує, використовує та може випромінювати радіочастотну енергію та, якщо не встановлено та не

використовується відповідно до інструкції, це може спричинити шкідливі перешкоди для радіозв'язку. Однак гарантії, що перешкоди не виникнуть під час конкретної установки, немає. Якщо це обладнання створює шкідливі перешкоди для радіо- або телевізійного прийому, що можна визначити, вимкнувши та ввімкнувши обладнання, користувачеві рекомендують спробувати усунути перешкоди одним або кількома з наступних заходів:

- Змінити напрямок чи місце розташування приймальної антени
- Збільшити відстань між обладнанням і приймачем
- Підключити обладнання до розетки в ланцюзі, відмінному від тої, до якої підключений приймач
- Звернутися за допомогою до продавця або досвідченого радіотехніка

Відомості ФКЗ про радіаційний вплив:

Це обладнання відповідає обмеженням ФКЗ щодо впливу радіації, встановленим для неконтрольованого середовища. Цей передавач не можна розміщувати або використовувати разом з будь-якою іншою антеною чи передавачем.

Увага: Користувача попереджають про те, що зміни або модифікації, які прямо не схвалені стороною, відповідальною за відповідність, можуть призвести до втрати права користувача на експлуатацію обладнання.

Канада:

Цей пристрій містить передавач(-і)/приймач(-і), які звільнені від ліцензії та відповідають вимогам ліцензії RSS Міністерства інновацій, науки й економічного розвитку Канади. Принципи роботи відповідають двом наступним умовам: (1) Цей пристрій не повинен створювати шкідливих перешкод. (2) Цей пристрій повинен приймати будь-які перешкоди, включаючи перешкоди, що можуть спричинити збій в роботі пристрою.

L'émetteur/récepteur exempt de licence contenu dans le présent appareil est conforme aux CNR d'Innovation, Sciences et Développement économique Canada applicables aux appareils radio exempts de licence.

L'exploitation est autorisée aux deux conditions suivantes : (1) L'appareil ne doit pas produire de brouillage; (2)

L'appareil doit accepter tout brouillage radioélectrique subi, même si le brouillage est susceptible d'en compromettre le fonctionnement.

CAN ICES-003(B)/NMB-003(B)

ІС Відомості про вплив радіаційного випромінювання:

Це обладнання відповідає Канадським обмеженням щодо впливу радіації, встановленим для неконтрольованого середовища.

Цей передавач не можна розміщувати або використовувати разом з будь-якою іншою антеною чи передавачем.

8 Торгові марки

Bluetooth

Логотип і словесний торговий знак Bluetooth® є зареєстрованими торговими марками, які належать Bluetooth SIG, Inc., і будь-яке використання таких марок компанією MMD Hong Kong Holding Limited проводиться за ліцензією. Інші торгові марки та назви належать їх відповідним власникам.

Siri

Siri є торговою маркою компанії Apple Inc., зареєстрованої в США та інших країнах.

Google

Google і Google Play є торговими марками Google LLC.

9 Части

запитання

Мої Bluetooth навушники не вмикаються.

Низький рівень заряду батареї. Зарядіть навушники.

Не вдається виконати підключення Bluetooth навушників до Bluetooth пристрою.

Bluetooth вимкнено. Увімкніть Bluetooth функцію на своєму Bluetooth пристрої і увімкніть Bluetooth пристрій, перш ніж увімкнути навушники.

Підключення не працює.

- Помістіть обидва навушники у футляр-акумулятор.
- Переконайтеся, що ви вимкнули Bluetooth функцію для будь-яких раніше підключених Bluetooth пристроїв.
- На Bluetooth пристрої видаліть «Philips TAT1108» з Bluetooth списку.
- Під'єднайте навушники (див. «Перше під'єднання навушників з Bluetooth пристроєм» на сторінці 6).

Bluetooth пристрій не може знайти навушники.

- Можливо, навушники підключені до пристрою, до якого вони були під'єднані раніше. Вимкніть підключений пристрій або перемістіть його за межі діапазону.
- Можливо, підключення було скинуто, або навушники були раніше поєднані з іншим пристроєм. Знову з'єднайте навушники з Bluetooth пристроєм, як описано в посібнику користувача. (див. "Перше з'єднання навушників із Bluetooth пристроєм" на сторінці 6).

Мої Bluetooth навушники під'єднані до мобільного телефону з Bluetooth підтримкою, але музика відтворюється лише на динаміку мобільного телефону.

Зверніться до посібника користувача свого мобільного телефону. Оберіть, щоб слухати музику через навушники.

Низька якість звуку, чути потрiскування.

- Bluetooth пристрій знаходиться поза зоною дії. Зменшіть відстань між навушниками та Bluetooth пристроєм або усуньте перешкоди між ними.
- Зарядіть навушники.

Якість звуку низька під час потокової передачі з мобільного телефону, дуже повільна або потокова передача взагалі не працює.

Переконайтеся, що ваш мобільний телефон не тільки підтримує (моно) HFP, але також підтримує A2DP і сумісний з BT4.0x (або вище) (див. «Технічні дані» на сторінці 11).

Між правим і лівим навушником відсутнє з'єднання.

- Покладіть навушники у футляр-акумулятор і не закривайте кришку.
- Тричі натисніть кнопку на футлярі.



2023 © MMD Hong Kong Holding Limited. Всі права захищені. Технічні характеристики можуть змінюватись без попередження. Philips та емблема Philips Shield є зареєстрованими торговими марками Koninklijke Philips N.V. і використовуються за ліцензією. Цей продукт був виготовлений і продається компанією MMD Hong Kong Holding Limited або однією з її філій, і MMD Hong Kong Holding Limited є гарантом щодо цього продукту. Всі інші назви компаній і продуктів можуть бути торговими марками відповідних компаній, з якими вони асоціюються.

