

# Sempre pronti ad aiutarti

Registrare il prodotto e richiedere assistenza all'indirizzo  
[www.philips.com/support](http://www.philips.com/support)



BTB2370



## Manuale utente

**PHILIPS**



# Sommario

---

<b>1 Importante</b>	2
Sicurezza	2

---

<b>2 Sistema Micro</b>	3
Introduzione	3
Contenuto della confezione	3
Panoramica dell'unità principale	4
Panoramica del telecomando	5

---

<b>3 Guida introduttiva</b>	7
Collegamento degli altoparlanti	7
Collegamento dell'antenna FM	7
Collegamento dell'alimentazione	7
Preparazione del telecomando	8
Dimostrazione delle caratteristiche	8
Impostazione dell'orologio	8
Accensione	8

---

<b>4 Riproduzione</b>	10
Riproduzione da disco	10
Riproduzione USB	10
Controllo della riproduzione	10
Passaggio al brano desiderato	11
Programmazione dei brani	11
Riproduzione da dispositivi abilitati	
Bluetooth	11

---

<b>5 Ascolto della radio</b>	13
Ascolto della radio DAB+	13
Ascolto della radio FM	14

---

<b>6 Altre funzioni</b>	17
Impostazione della sveglia	17
Impostazione del timer di spegnimento	17
Riproduzione da un dispositivo esterno	17
Ricarica dei dispositivi	18

---

<b>7 Informazioni sul prodotto</b>	19
Specifiche	19
Informazioni sulla riproducibilità USB	20
Formati disco MP3 supportati	20
Tipi di programma RDS	20

---

<b>8 Risoluzione dei problemi</b>	22
-----------------------------------	----

---

<b>9 Avviso</b>	24
Conformità	24
Salvaguardia dell'ambiente	24
Manutenzione del prodotto	25

# 1 Importante

## Sicurezza

- Accertarsi che ci sia spazio sufficiente intorno al prodotto per la ventilazione.
- Utilizzare solo accessori specificati dal produttore.
- **ATTENZIONE:** per evitare perdite di liquido dalla batteria che potrebbero causare danni alle persone, alle cose o danni al prodotto:
  - Installare le batterie correttamente, posizionando i poli + e - come indicato sul prodotto.
  - Rimuovere le batterie quando il prodotto non viene utilizzato per molto tempo.
  - La batteria non deve essere esposta a fonti di calore eccessivo come luce solare, fuoco o simili.
- Non esporre il prodotto a gocce o schizzi.
- Non posizionare sul prodotto oggetti potenzialmente pericolosi (ad esempio oggetti che contengono liquidi o candele accese).
- Se si usa la spina di alimentazione o un accoppiatore per scollegare il dispositivo, assicurarsi che la spina e l'accoppiatore siano facilmente accessibili.



### Avvertenza

- Non rimuovere il rivestimento del dispositivo per nessun motivo.
- Non lubrificare mai alcuna parte del dispositivo.
- Non posizionare mai l'apparecchio su un altro dispositivo.
- Tenere lontano il dispositivo dalla luce diretta del sole, fiamme vive o fonti di calore.
- Non guardare mai il raggio laser all'interno del dispositivo.
- Assicurarsi che il cavo di alimentazione, la presa o l'adattatore siano sempre facilmente raggiungibili per poter scollegare il dispositivo dall'alimentazione.

## 2 Sistema Micro

Congratulazioni per l'acquisto e benvenuti in Philips! Per trarre il massimo vantaggio dall'assistenza fornita da Philips, registrare il proprio prodotto sul sito: [www.philips.com/welcome](http://www.philips.com/welcome).

---

### Introduzione

Grazie a questa unità, è possibile:

- ascoltare audio da dischi, dispositivi Bluetooth, dispositivi USB e altri dispositivi esterni;
- ascoltare stazioni radio DAB (Digital Audio Broadcasting) o FM.

È possibile utilizzare uno dei seguenti effetti sonori:

- **Balance** (bilanciamento), **Clear** (nitido), **Powerful** (potente), **Warm** (caldo) e **Bright** (brillante)

L'unità supporta i seguenti formati multimediali:



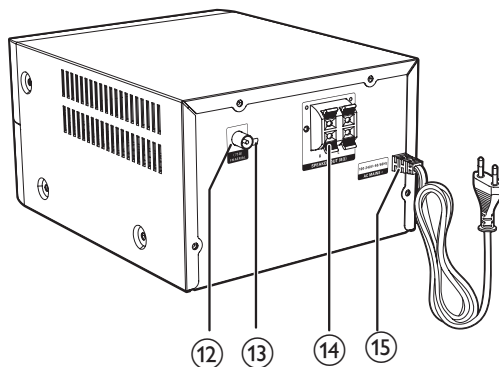
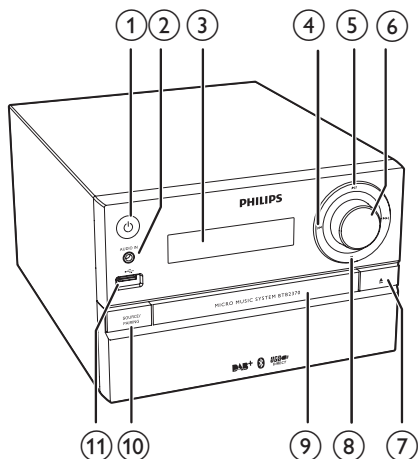
---

### Contenuto della confezione

Controllare e identificare i seguenti contenuti della confezione:

- Unità principale
- 2 altoparlanti con cavi
- 1 antenna a filo FM
- Telecomando (con una batteria AAA)
- Manuale dell'utente breve
- Sicurezza e avvisi importanti

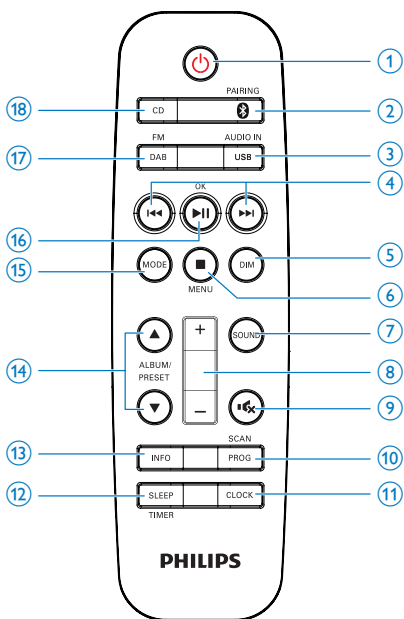
## Panoramica dell'unità principale



- ① • Consente di attivare/disattivare l'unità.  
• Consente di passare alla modalità standby o Standby Eco Power.
- ② **AUDIO IN**  
• Presa di ingresso audio (3,5 mm) per un dispositivo audio esterno.
- ③ **Display**
- ④ • Consentono di passare al brano precedente/successivo.  
• Consentono di effettuare ricerche all'interno di un brano, disco o dispositivo USB.  
• Consentono di sintonizzarsi su una stazione radio.  
• Consente di regolare l'ora.
- ⑤ • Consente di avviare, mettere in pausa o riavviare la riproduzione.
- ⑥ **Manopola del volume**  
• Consentono di regolare il volume.
- ⑦ • Apertura/chiusura del vano del disco.
- ⑧ • Consente di interrompere la riproduzione o eliminare un programma.
- ⑨ **Vassoio del disco**
- ⑩ **SOURCE/PAIRING**  
• Premere per selezionare una sorgente: DISC, BLUETOOTH, USB, DAB, TUNER, AUDIO IN.  
• In modalità Bluetooth con due dispositivi collegati, tenere premuto per 3 secondi per scollegare il primo dispositivo collegato e passare alla modalità di associazione.  
• In modalità Bluetooth con un unico dispositivo collegato, tenere premuto per 3 secondi per accedere alla modalità di associazione.
- ⑪ • Presa USB.

- ⑫ **FM AERIAL**
  - Presa per antenna FM.
- ⑬ **Presa micro USB**
  - Solo per aggiornamento DAB.
- ⑭ **SPEAKER OUT**
  - Prese altoparlante.
- ⑮ **AC MAINS ~**
  - Presa di alimentazione.

## Panoramica del telecomando



- ① **⏻**
  - Consente di attivare/disattivare l'unità.
  - Consente di passare alla modalità standby o Standby Eco Power.
- ② **🔗 /PAIRING**
  - Premere per selezionare la sorgente BT (Bluetooth).

- In modalità Bluetooth con due dispositivi collegati, tenere premuto per 3 secondi per scollegare il primo dispositivo collegato e passare alla modalità di associazione.
- In modalità Bluetooth con un unico dispositivo collegato, tenere premuto per 3 secondi per accedere alla modalità di associazione.

- ③ **USB/AUDIO IN**
  - Premere più volte per selezionare la sorgente USB o AUDIO IN.
- ④ **⏮ / ⏭**
  - Consentono di passare al brano precedente/successivo.
  - Consentono di effettuare ricerche all'interno di un brano, disco o dispositivo USB.
  - Consentono di sintonizzarsi su una stazione radio.
  - Consente di regolare l'ora.
- ⑤ **DIM**
  - Consente di regolare la luminosità del display.
- ⑥ **■ /MENU**
  - Consente di interrompere la riproduzione o eliminare un programma.
  - Consente di accedere al menu DAB+ o FM.
- ⑦ **SOUND**
  - Consente di selezionare un effetto sonoro predefinito.
- ⑧ **+/-**
  - Consentono di regolare il volume.
- ⑨ **🔊**
  - Consente di disattivare o ripristinare il volume.
- ⑩ **PROG/SCAN**
  - Consente di programmare i brani.
  - Consente di programmare le stazioni radio.

- Consente di eseguire la scansione di stazioni radio FM o DAB+.

#### ⑪ CLOCK

- Consente di impostare l'orologio.
- Consente di visualizzare le informazioni sull'ora.

#### ⑫ SLEEP/TIMER

- Consente di impostare lo spegnimento automatico.
- Consente di impostare la sveglia.

#### ⑬ INFO

- Consente di visualizzare lo stato corrente o le informazioni relative al disco.
- Per le stazioni radio FM selezionate, consente di visualizzare le informazioni RDS (se disponibili).

#### ⑭ ALBUM/PRESET ▲ / ▼

- Consentono di selezionare una stazione radio preimpostata.
- Consentono di passare all'album precedente/successivo.

#### ⑮ MODE

- Consente di selezionare la modalità di ripetizione/riproduzione casuale.

#### ⑯ ►||/OK

- Consente di avviare, mettere in pausa o riavviare la riproduzione.
- Consente di confermare una selezione.
- Consentono di passare dalle trasmissioni FM stereo a quelle mono.

#### ⑰ DAB/FM

- Premere più volte per selezionare la sorgente DAB o FM.

#### ⑱ CD

- Consente di selezionare la sorgente DISC.



# 3 Guida introduttiva

## ! Attenzione

- L'uso dei comandi, delle impostazioni o delle esecuzioni delle procedure diverso da quanto indicato nel presente documento potrebbe provocare l'esposizione al laser pericolose o altri funzionamenti nocivi.

Seguire sempre le istruzioni di questo capitolo in sequenza.

Quando si contatta Philips, verrà richiesto il numero del modello e il numero di serie dell'apparecchio. Il numero di modello e il numero di serie si trovano sul retro dell'apparecchio. Annotare i numeri qui:

N° modello \_\_\_\_\_

N° di serie \_\_\_\_\_

## Collegamento degli altoparlanti

### ☰ Nota

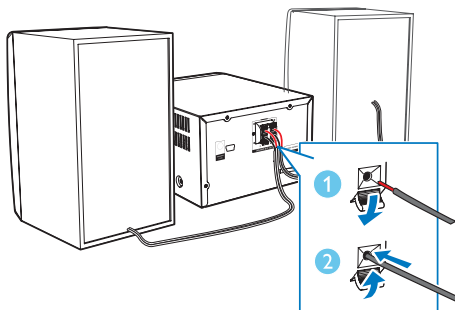
- Inserire completamente la porzione senza rivestimento di ciascun cavo dell'altoparlante nella relativa presa.
- Per una qualità audio ottimale, usare unicamente gli altoparlanti forniti.

- 1 Per l'altoparlante destro, utilizzare le prese sul retro dell'unità principale contrassegnate dalla lettera "R".
- 2 Inserire il cavo rosso nella presa rossa (+) e il cavo nero nella presa nera (-).
- 3 Per l'altoparlante sinistro, utilizzare le prese sull'unità principale contrassegnate dalla lettera "L".
- 4 Ripetere il passaggio 2 per inserire il cavo dell'altoparlante sinistro.

Per inserire i fili di ciascun altoparlante:

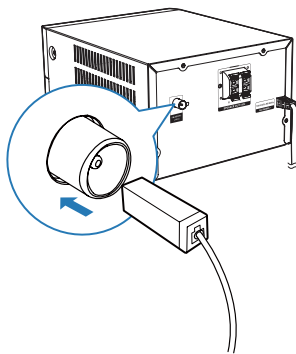
- 1 Tenere premuta l'aletta della presa.
- 2 Inserire il filo dell'altoparlante fino in fondo.

- 3 Rilasciare l'aletta della presa.



## Collegamento dell'antenna FM

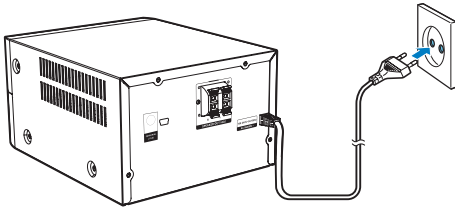
- Prima di ascoltare la radio, collegare l'antenna FM in dotazione a questo dispositivo.



## Collegamento dell'alimentazione

### ! Attenzione

- Rischio di danni al prodotto! Assicurarsi che la tensione dell'alimentazione corrisponda a quella indicata sul retro o sul fondo dell'unità.
- Prima di collegare il cavo di alimentazione CA, accertarsi di aver eseguito tutti gli altri collegamenti.



Collegare il cavo di alimentazione alla presa a muro.

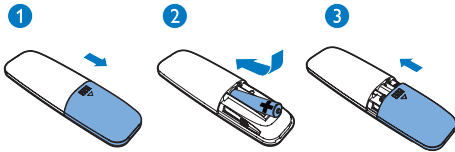
## Preparazione del telecomando

### ! Attenzione

- Rischio di danni al prodotto! Quando non si utilizza il telecomando per lunghi periodi, rimuovere la batteria.

### Inserimento della batteria del telecomando:

- 1 Aprire il coperchio del vano batteria.
- 2 Inserire la batteria AAA in dotazione rispettando la polarità (+/-) come indicato.
- 3 Chiudere il coperchio del vano batteria.



## Dimostrazione delle caratteristiche

In modalità standby, premere ■ per avviare una dimostrazione delle caratteristiche di questo dispositivo.

- ↳ Le funzioni sono visualizzate una ad una attraverso il pannello del display.
- Per disattivare la dimostrazione, premere nuovamente ■.

## Impostazione dell'orologio

- 1 In modalità di accensione, tenere premuto **CLOCK** sul telecomando per 3 secondi.  
↳ Viene visualizzato il formato orario [24H] o [12H].
- 2 Premere ◀◀ / ▶▶ per selezionare il formato orario [24H] o [12H].
- 3 Premere **CLOCK** per confermare.  
↳ Le cifre dell'ora iniziano a lampeggiare.
- 4 Ripetere i passaggi 2 e 3 per impostare l'ora, i minuti e per sincronizzare l'orologio con una stazione radio RDS o DAB che trasmette segnali orari.

### ☰ Nota

- Se entro 90 secondi non viene premuto alcun tasto, l'unità esce automaticamente dalla modalità di impostazione dell'orologio.

### ✨ Suggerimento

- È possibile premere **CLOCK** per visualizzare le informazioni relative all'ora in modalità di accensione.

## Accensione

- Premere ⏻.  
↳ L'unità passa all'ultima sorgente selezionata.

### Passaggio alla modalità standby

- Per impostare la modalità standby sull'unità, premere nuovamente ⏻.  
↳ L'orologio (se impostato) viene visualizzato sul display.

### Passaggio alla modalità ECO Standby:

- Tenere premuto ⏻ per più di 3 secondi.  
↳ Il pannello del display si attenua.



## Nota

- L'unità passa in modalità Standby Eco Power dopo essere rimasta per 15 minuti in modalità standby.

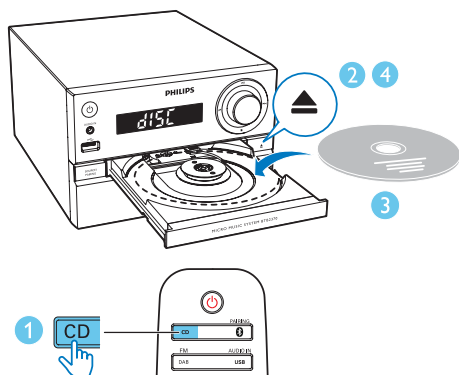
### **Per passare dalla modalità standby alla modalità Standby Eco Power:**

- Tenere premuto  $\phi$  per più di 3 secondi.

# 4 Riproduzione

## Riproduzione da disco

- 1 Premere **CD** per selezionare la modalità **DISC**.
- 2 Premere **▲** sul pannello anteriore per aprire il vano del disco.
- 3 Inserire un disco con il lato stampato rivolto verso l'alto.
- 4 Premere nuovamente **▲** per chiudere il vassoio del disco.  
↳ La riproduzione si avvia automaticamente. In caso contrario, premere **▶||**.



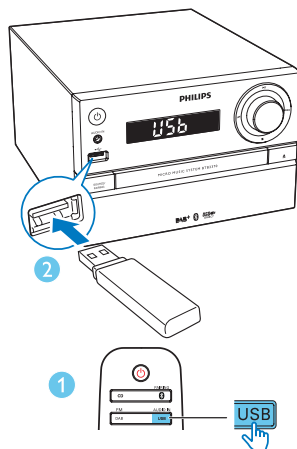
## Riproduzione USB

### Nota

- Verificare che il dispositivo USB contenga file audio riproducibili (vedere 'Informazioni sul prodotto' a pagina 19).

- 1 Premere più volte **USB/AUDIO IN** per selezionare la sorgente **USB**.

- 2 Inserire un dispositivo USB nella presa **USB**.  
↳ La riproduzione si avvia automaticamente. In caso contrario, premere **▶||**.



## Controllo della riproduzione

- ▶||** Consente di avviare, mettere in pausa o riavviare la riproduzione.
- Interruzione della riproduzione.
- ▲ / ▼** Selezione di un album o una cartella.
- ◀◀ / ▶▶** Premendo i tasti si passa al brano precedente/successivo. Tenerli premuti per andare indietro/avanti all'interno di un brano.
- ↺** Riproduzione ripetuta di un brano/tutti i brani.
- ⌘** Riproduzione di brani in ordine casuale. (non valido per i brani programmati).

## Passaggio al brano desiderato

Per i CD:

Premere **◀◀/▶▶** per selezionare un altro brano.

Per dischi MP3 e USB:

- 1 Premere **ALBUM/PRESET ▲/▼** per selezionare un album o una cartella.
- 2 Premere **◀◀/▶▶** per selezionare un brano o un file.

## Programmazione dei brani

È possibile programmare un massimo di 20 brani.

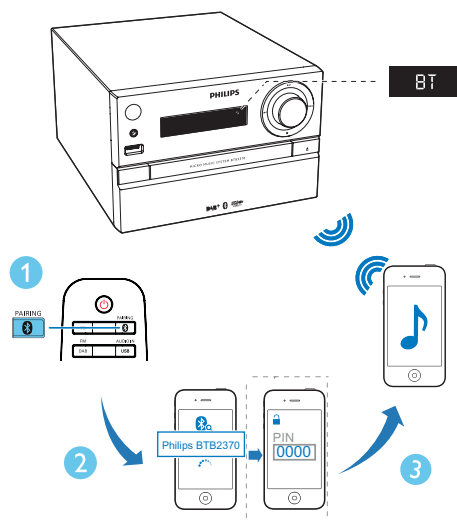
- 1 Interrompere la riproduzione, quindi premere **PROG/SCAN** per attivare la modalità di programmazione.
- 2 Per i brani MP3, premere **ALBUM/PRESET ▲/▼** per selezionare un album.
- 3 Premere **◀◀/▶▶** per selezionare un brano, quindi premere **PROG/SCAN** per confermare.
- 4 Ripetere i passaggi 2 e 3 per la programmazione di altri brani.
- 5 Premere **▶||** per visualizzare i brani programmati.
  - ↳ Durante la riproduzione, viene visualizzato **[PROG]** (programma).
  - Per cancellare il programma, interrompere la riproduzione, quindi premere **■/MENU**.

## Riproduzione da dispositivi abilitati Bluetooth

### Nota

- Prima di associare un dispositivo all'unità, consultare il manuale dell'utente del dispositivo per verificarne la compatibilità Bluetooth.
- Non è garantita la compatibilità con tutti i dispositivi Bluetooth.
- Qualsiasi ostacolo tra l'unità e il dispositivo può ridurre la portata di funzionamento.
- Il raggio effettivo di funzionamento tra questa unità e il dispositivo Bluetooth è di circa 10 metri (30 piedi).
- L'unità può memorizzare fino a 2 dispositivi Bluetooth precedentemente collegati.

Per riprodurre la musica sull'unità in modalità wireless, è necessario associare il dispositivo Bluetooth attivato all'unità.



- 1 Premere **⓪/PAIRING** per selezionare la sorgente **Bluetooth**.
  - ↳ **[BLUETOOTH]** (Bluetooth) viene visualizzato.
  - ↳ La spia Bluetooth lampeggia in blu.

- 2 Sul dispositivo che supporta la tecnologia A2DP (Advanced Audio Distribution Profile), abilitare la funzione Bluetooth e ricercare i dispositivi Bluetooth che possono essere associati (fare riferimento al manuale dell'utente del dispositivo).
- 3 Selezionare "**Philips BTB2370**" sul dispositivo Bluetooth e, se necessario, inserire "0000" come password per l'associazione.
  - ↳ Se l'associazione e la connessione vengono stabilite correttamente, la spia Bluetooth diventa blu fissa e il sistema emette un segnale acustico.
  - ↳ Viene visualizzata la scritta "CONNECTED" (connesso).
- 4 Riprodurre la musica sul dispositivo connesso.
  - ↳ La musica viene riprodotta dal dispositivo Bluetooth all'unità.
  - Se non si riesce a trovare il dispositivo "**Philips BTB2370**" o a eseguire l'associazione allo stesso, tenere premuto **Ⓚ /PAIRING** per 3 secondi fino a che la spia Bluetooth non lampeggia rapidamente consentendo di accedere alla modalità di associazione.

#### **Per disconnettere l'attuale dispositivo abilitato Bluetooth:**

- Disattivare la funzione Bluetooth sul dispositivo; oppure
- Spostare il dispositivo al di fuori del campo di comunicazione.

---

## **Associare e collegare un secondo dispositivo**

È possibile associare e collegare contemporaneamente fino a due dispositivi con tecnologia Bluetooth a questa unità.

### **Per collegare e riprodurre da un secondo dispositivo Bluetooth:**

- 1 Tenere premuto **Ⓚ /PAIRING** per 3 secondi fino a che la spia Bluetooth lampeggia rapidamente per passare alla modalità di associazione.
- 2 Associare e collegare un secondo dispositivo a questa unità.
- 3 Riprodurre la musica da un dispositivo collegato.
  - Per avviare la riproduzione dall'altro dispositivo collegato, arrestare prima lo streaming musicale dal dispositivo corrente.
  - Per scollegare il primo dispositivo collegato, tenere premuto **Ⓚ /PAIRING** per 3 secondi fino a quando la spia Bluetooth lampeggia rapidamente per accedere alla modalità di associazione.

## 5 Ascolto della radio



### Suggerimento

- Posizionare l'antenna a debita distanza da TV o altre sorgenti di radiazioni.
- Accertarsi di aver collegato l'antenna FM in dotazione.
- Per una ricezione ottimale, allungare e regolare la posizione dell'antenna.

## Ascolto della radio DAB+

La tecnologia DAB+ (Digital Audio Broadcasting) consente di trasmettere un segnale radio in digitale tramite una rete di trasmettitori. Grazie a questo sistema è possibile ampliare la scelta di ascolto, la qualità audio e usufruire di un numero maggiore di informazioni.

### Sintonizzazione delle stazioni radio DAB+



#### Nota

- Accertarsi che l'antenna sia completamente estesa.

- 1 Premere **DAB/FM** ripetutamente per selezionare la sorgente **DAB**.  
↳ **[SCAN]** (scansione) viene visualizzato brevemente, quindi viene visualizzato **[FULL SCAN]** (scansione completa).
- 2 Premere **OK** per avviare la scansione completa.  
↳ L'unità memorizza automaticamente tutte le stazioni radio DAB+ e trasmette la prima stazione disponibile.

- ↳ L'elenco delle stazioni viene memorizzato nell'unità. Alla successiva accensione dell'unità, la scansione delle stazioni non viene eseguita.



#### Nota

- Se non viene trovata alcuna stazione radio DAB+, viene visualizzato **[NO DAB]** (nessuna stazione DAB), quindi di nuovo **[FULL SCAN]** (scansione completa).

### Per sintonizzarsi su una stazione nell'elenco delle stazioni disponibili:

- In modalità DAB+, premere più volte **◀◀ / ▶▶** per cercare le stazioni DAB+ disponibili.

## Memorizzazione automatica delle stazioni radio DAB+



#### Nota

- Nelle trasmissioni DAB+ vengono aggiunti di tanto in tanto nuovi servizi e stazioni. Per rendere disponibili le nuove stazioni e i nuovi servizi DAB+, eseguire regolarmente una scansione completa.

- 1 In modalità DAB+, tenere premuto **PROG/SCAN** per più di 3 secondi.  
↳ L'unità esegue la scansione di tutte le stazioni radio DAB+ disponibili, le memorizza e trasmette la prima stazione disponibile.
- 2 Premere **◀◀ / ▶▶** per selezionare una stazione salvata automaticamente, quindi premere **OK** per confermare.

## Memorizzazione manuale delle stazioni radio DAB+



#### Nota

- È possibile archiviare un massimo di 20 stazioni radio DAB+ preimpostate.

- 1 Sintonizzarsi su una stazione radio DAB+.
- 2 Premere **PROG/SCAN** per attivare la modalità di memorizzazione.
- 3 Premere **ALBUM/PRESET ▲ / ▼** per selezionare un numero preimpostato.
- 4 Premere **PROG/SCAN** per confermare.  
↳ Viene visualizzato il nome della stazione preimpostata.
- 5 Ripetere i passaggi descritti sopra per memorizzare altre stazioni DAB+.
- 6 Premere **ALBUM/PRESET ▲ / ▼** per selezionare una stazione salvata manualmente, quindi premere **OK** per confermare.

#### Nota

- Per rimuovere una stazione preimpostata DAB+, salvare un'altra stazione al suo posto.

## Visualizzazione delle informazioni DAB+

- Premere ripetutamente **INFO** mentre si ascolta una radio DAB+ per scorrere le informazioni seguenti (se disponibili):
  - Nome della stazione
  - Messaggio di testo RDS
  - Dynamic Label Segment
  - Tipo di programma
  - Nome gruppo
  - Frequenza
  - Intervallo errore segnale
  - Bit rate
  - Stato audio (DAB, DAB +)
  - Time (Ora)
  - Data

## Utilizzo del menu DAB+

- 1 In modalità DAB+, premere **■ /MENU** per accedere al menu DAB+.
- 2 Premere **◀◀ / ▶▶** per scorrere le opzioni del menu:

- **[FULL SCAN]** (scansione completa): consente di eseguire la scansione di tutte le stazioni radio DAB+ disponibili e di memorizzarle.
- **[MANUAL]** (manuale): consente di sintonizzarsi manualmente su una stazione DAB+.
- **[PRUNE]** (razionalizza): consente di rimuovere dall'elenco tutte le stazioni non valide.
- **[SYSTEM]** (sistema): consente di regolare le impostazioni di sistema.

- 3 Per selezionare un'opzione, premere **OK**.
- 4 Se è disponibile un'opzione secondaria, ripetere i passaggi 2-3.

#### **[SYSTEM]** (sistema)

- **[RESET]** (ripristina): consente di ripristinare tutte le impostazioni di fabbrica.
- **[UPGRADE]** (aggiorna): consente l'aggiornamento del software (se disponibile).
- **[SW VER]** (versione software): consente di visualizzare la versione software di questa unità.

#### Nota

- Se non viene premuto alcun tasto entro 30 secondi, il sistema esce dal menu.

## Ascolto della radio FM

### Sintonizzazione su una stazione radio

- 1 Premere più volte **DAB/FM** per selezionare la sorgente sintonizzatore.
- 2 Tenere premuto **◀◀ / ▶▶** per 3 secondi.  
↳ La radio si sintonizza automaticamente su una stazione con un segnale forte.
- 3 Ripetere il passaggio 2 per sintonizzare altre stazioni.



### Per sintonizzarsi su una stazione debole:

- Premere più volte **◀◀ / ▶▶** fino a che non si ottiene una ricezione ottimale.

## Memorizzazione automatica delle stazioni radio FM



### Nota

- È possibile programmare un massimo di 20 stazioni radio preimpostate (FM).

- 1 Nella modalità sintonizzatore, premere **■ / MENU** per accedere al menu sintonizzatore FM.  
↳ Viene visualizzato **[SCAN]**.
- 2 Premere **OK**, quindi premere **◀◀ / ▶▶** per scorrere tra le opzioni del menu:
  - **[STRONG]** (stazioni con segnali forti): consente di eseguire la scansione esclusivamente delle stazioni con segnali forti.
  - **[ALL]** (tutte le stazioni): consente di eseguire la scansione di tutte le stazioni radio FM.
- 3 Premere **OK** per selezionare un'opzione, quindi premere **■ / MENU** per uscire dal menu.
- 4 In modalità sintonizzatore FM, premere **PROG/SCAN**.  
↳ Le stazioni cercate sono basate sulla selezione del passaggio 2.  
↳ L'unità trasmette la prima stazione radio FM cercata.

## Memorizzazione manuale delle stazioni radio FM

- 1 Consentono di sintonizzarsi su una stazione radio FM.
- 2 Premere **PROG/SCAN** per attivare la modalità di memorizzazione.  
↳ La scritta **[PROG]** (programma) lampeggia.

- 3 Premere ripetutamente **ALBUM/PRESET ▲ / ▼** per selezionare una stazione radio.
- 4 Premere nuovamente **PROG/SCAN** per confermare.  
↳ Viene visualizzata la frequenza della stazione preimpostata.
- 5 Ripetere i passaggi descritti sopra per memorizzare altre stazioni FM.



### Nota

- Per rimuovere una stazione preimpostata, salvare un'altra stazione al suo posto.

## Scelta di una stazione radio preimpostata

- Nella modalità FM, premere **ALBUM/PRESET ▲ / ▼** per selezionare una frequenza radio preimpostata, quindi premere **OK** per confermare.

## Visualizzazione delle informazioni RDS

Per RDS (acronimo di Radio Data System, Sistema Dati Radio), si intende un servizio che consente alle stazioni FM di visualizzare ulteriori informazioni.

- 1 Sintonizzarsi su una stazione RDS.
- 2 Premere ripetutamente **INFO** per scorrere le informazioni seguenti (se disponibili).
  - Messaggio di testo della radio
  - Tipo di programma
  - Frequenza

---

## Selezione della trasmissione stereo/ mono



### Nota

- La trasmissione stereo è l'impostazione predefinita per la modalità sintonizzatore.
  - Al fine di migliorare la ricezione delle stazioni con segnali deboli, impostare l'audio mono.
- 
- In modalità sintonizzatore FM, premere **OK** per passare da mono a stereo.

## 6 Altre funzioni

### Impostazione della sveglia

Questa unità può essere utilizzata come sveglia. Come sorgente della sveglia è possibile selezionare la modalità **DISC**, **USB**, **DAB** o **FM**.

#### Nota



- Assicurarsi di aver impostato l'orologio correttamente.

- 1 In modalità standby, tenere premuto **SLEEP/TIMER** per 3 secondi.  
↳ Le cifre dell'ora iniziano a lampeggiare.
- 2 Premere **◀◀ / ▶▶** più volte per selezionare una sorgente (**DISC**, **USB**, **DAB** o **FM**).
- 3 Premere **SLEEP/TIMER** per confermare.  
↳ Le cifre delle ore iniziano a lampeggiare.
- 4 Ripetere i passaggi 2 e 3 per impostare l'ora, i minuti della sveglia e regolarne il volume.

#### Nota

- Se entro 90 secondi non viene premuto alcun tasto, l'unità esce automaticamente dalla modalità di impostazione del timer.

#### Per attivare/disattivare la sveglia:

- Premere **SLEEP/TIMER** ripetutamente per visualizzare le informazioni sulla sveglia e attivare o disattivare la sveglia stessa.  
↳ Se il timer è attivo, viene visualizzato .
- ↳ Se il timer viene disattivato, viene visualizzato **[TIMER OFF]** (timer spento) e  scompare.

#### Suggerimento

- Se è stata selezionata la sorgente **DISC/USB**, ma non è inserito alcun disco o non è collegato alcun dispositivo **USB**, il sistema passa automaticamente alla modalità sintonizzatore.

### Impostazione del timer di spegnimento

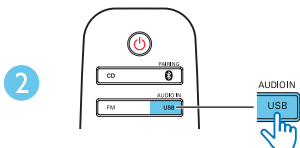
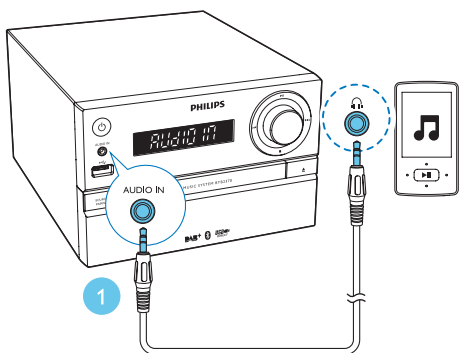
- Per impostare il timer di spegnimento, quando l'unità è accesa, premere ripetutamente **SLEEP/TIMER** per selezionare un periodo di tempo prestabilito (in minuti).  
↳ Quando lo spegnimento automatico è attivo, viene visualizzato il simbolo **zZ**. Altrimenti, **zZ** scompare.

### Riproduzione da un dispositivo esterno

È possibile ascoltare musica da un dispositivo esterno collegato all'unità tramite un cavo audio.

- 1 Premere ripetutamente **USB/AUDIO IN** per selezionare la sorgente **AUDIO IN**.
- 2 Collegare un cavo audio (non in dotazione) tra:
  - la presa **AUDIO IN** (3,5 mm) sull'unità e
  - la presa per cuffie stereo su un dispositivo esterno.

- 3 Riprodurre la musica dal dispositivo esterno connesso (vedere il manuale dell'utente del dispositivo).



- 2 Collegare il prodotto all'alimentazione.  
↳ Una volta che il dispositivo viene riconosciuto, le operazioni di ricarica hanno inizio.

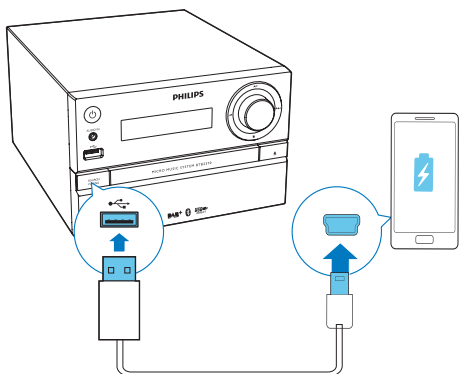
#### Nota

- Gibson Innovations non garantisce la compatibilità di questo prodotto con tutti i dispositivi.

## Ricarica dei dispositivi

Con questo sistema musicale micro, è possibile caricare i propri dispositivi esterni, come il telefono cellulare, il lettore MP3 o altri dispositivi mobili.

- 1 Utilizzare un cavo USB per collegare la presa USB del prodotto con la presa USB del dispositivo.



# 7 Informazioni sul prodotto



## Nota

- Le informazioni relative al prodotto sono soggette a modifiche senza preavviso.

## Specifiche

### Amplificatore

Potenza totale in uscita	Massimo 70 W
Risposta in frequenza	50 - 20 kHz, +/-3 dB
Distorsione totale armonica	< 1%
Rapporto segnale/ rumore (pesato "A")	≥ 75 dBA
AUDIO IN	600 mV +/- 100 mV RMS 22 kohm

### Disco

Tipo laser	Semiconduttore
Diametro disco	12 cm/8 cm
Supporto disco	CD-DA, CD-R, CD-RW, MP3-CD
Audio DAC	24 Bit/44,1 kHz
Distorsione totale armonica	< 3% (1 kHz)
Risposta in frequenza	20 Hz - 20 kHz (44,1 kHz)
Rapporto segnale/ rumore	≥ 80 dBA

### Bluetooth

Versione Bluetooth	V2.1+EDR
Banda di frequenza Bluetooth	Banda ISM da 2,4 GHz ~ 2,48 GHz
Portata	10 m (spazio libero)

### USB

Versione USB diretta	2.0 a velocità piena
Carica tramite USB	5 V, 500 mA

### Sintonizzatore (FM)

Gamma di sintonizzazione	87,5-108 MHz
Griglia di sintonizzazione	50 kHz
Sensibilità	
- Mono, rapporto segnale/rumore 26 dB	≤ 22 dBf
- Stereo, rapporto segnale/rumore 46 dB	≥ 48 dBf
Selettività di ricerca	≤ 32 dBf
Distorsione totale armonica	< 3%
Rapporto segnale/ rumore	≥ 45 dB

### DAB

Gamma DAB	170 MHz - 240 MHz
Sensibilità	≥ - 90 dBm

### Altoparlanti

Impedenza altoparlanti	8 ohm
Driver altoparlanti	Woofer da 100 mm, tweeter da 20 mm
Sensibilità	83 +/- 3 dB/m/W

## Informazioni generali

Alimentazione CA 100 V-240 V, 50/60 Hz

Consumo energetico durante il funzionamento  $\leq 25$  W

Consumo energetico in modalità Standby Eco  $\leq 0,5$  W

Power

Dimensioni (l x p x a)

- Unità principale (L x A x P) 180x121x227 mm

- Cassa altoparlanti (L x A x P) 140 x 260 x 182 mm

Peso

- Unità principale 1,62 kg

- Cassa altoparlanti 2 x 1,72 kg

## Informazioni sulla riproducibilità USB

### Dispositivi USB compatibili:

- Memoria flash USB (USB 2.0 o USB 1.1)
- Lettori USB flash (USB 2.0 o USB 1.1).
- Schede di memoria (per il funzionamento con questa unità è necessario un lettore di schede supplementare)

### Formati USB supportati:

- Formato file memoria o USB: FAT12, FAT16, FAT32 (dimensioni settore: 512 byte)
- Velocità di trasferimento dati MP3: 32-320 Kbps e velocità di trasferimento variabile
- Directory nidificata fino a un massimo di 8 livelli
- Numero di album/cartelle: massimo 99
- Numero di brani/titoli: massimo 999
- Tag ID3 versione 2.0 o successiva
- Nome file in Unicode UTF8 (lunghezza massima: 32 byte)
- File FLAC

### Formati USB non supportati:

- Album vuoti, vale a dire album che non contengono file MP3/WMA e che pertanto non vengono visualizzati sul display.
- I formati di file non supportati vengono ignorati. Ad esempio, i documenti Word (.doc) o i file MP3 con estensione .dlf vengono ignorati e non saranno riprodotti.
- File audio in formato WMA, AAC, WAV, PCM
- File WMA protetti da codifica DRM (.wav, .m4a, .m4p, .mp4, .aac)
- File WMA in formato senza perdita
- FLAC tramite USB

## Formati disco MP3 supportati

- ISO9660, Joliet
- Numero massimo di titoli: 128 (in base alla lunghezza del nome file)
- Numero massimo di album: 99
- Frequenze di campionamento supportate: 32 kHz, 44,1 kHz, 48 kHz
- Velocità di trasmissione supportate: 32~256 (kbps), velocità di trasmissione variabili

## Tipi di programma RDS

NO TYPE	Nessun tipo di programma RDS
NEWS (Notizie)	Notiziari
AFFAIRS	Politica e attualità
INFO	Programmi speciali di carattere divulgativo
SPORT	Sport
EDUCATE	Istruzione e formazione avanzata
DRAMA	Letteratura e commedie radiofoniche

CULTURE	Cultura, religione e società
SCIENCE	Scienza
VARIED	Programmi di intrattenimento
POP M	Musica pop
ROCK M	Musica rock
MOR M	Musica leggera
LIGHT M	Musica classica leggera
CLASSICS	Musica classica
OTHER M	Programmi musicali speciali
WEATHER	Previsioni del tempo
FINANCE	Finanza
CHILDREN	Programmi per bambini
SOCIAL	Programmi di carattere sociale
RELIGION	Religione
PHONE IN	Programmi con telefonate in diretta
TRAVEL	Viaggi
LEISURE	Divertimento
JAZZ	Musica jazz
COUNTRY	Musica country
NATION M	Musica folkloristica
OLDIES	Musica revival
FOLK M	Musica folk
DOCUMENT	Documentari
TES	Prova sveglia
ALARM	Sveglia

# 8 Risoluzione dei problemi



## Avvertenza

- Non rimuovere il rivestimento del dispositivo per nessun motivo.

Al fine di mantenere valida la garanzia, non provare a riparare da soli il sistema. Se si verificano problemi quando si utilizza il dispositivo, consultare l'elenco riportato di seguito prima di richiedere l'assistenza. Se il problema persiste, consultare il sito Web di Philips ([www.philips.com/support](http://www.philips.com/support)). Quando si contatta Philips, assicurarsi di avere il dispositivo nelle vicinanze e di disporre del numero di modello e del numero di serie.

### Assenza di alimentazione

- Accertarsi che il cavo di alimentazione CA del dispositivo sia collegato correttamente.
- Assicurarsi che venga erogata corrente dalla presa CA.
- Il sistema è dotato di una funzione di risparmio energetico, grazie alla quale si spegne automaticamente 15 minuti dopo il termine della riproduzione di un brano se non viene effettuata alcuna operazione.

### Assenza di audio o audio scarso

- Regolare il volume.
- Verificare che gli altoparlanti siano collegati correttamente.
- Verificare che la parte scoperta dei fili degli altoparlanti sia serrata.

### Nessuna risposta dall'unità

- Scollegare e ricollegare la spina di alimentazione CA e accendere nuovamente l'unità.

### Il telecomando non funziona

- Prima di premere i tasti funzione, selezionare la fonte corretta con il telecomando anziché dall'unità principale.
- Ridurre la distanza tra il telecomando e l'unità.

- Inserire la batteria con le polarità (segni +/–) allineate come indicato.
- Sostituire la batteria.
- Puntare il telecomando in direzione del sensore sulla parte anteriore dell'unità.

### Disco assente

- Inserire un disco.
- Accertarsi che il disco sia inserito con il lato stampato rivolto verso l'alto.
- Attendere che la condensa dell'umidità presente sulla lente sia scomparsa.
- Sostituire o pulire il disco.
- Utilizzare un CD finalizzato o il formato disco corretto.

### Impossibile visualizzare alcuni file nel dispositivo USB

- Il numero di cartelle o file contenuti nel dispositivo USB supera il limite massimo consentito. Ciò non costituisce un malfunzionamento del dispositivo.
- I formati di questi file non sono supportati.

### Dispositivo USB non supportato

- Il dispositivo USB non è compatibile con l'unità. Provare a utilizzarne un altro.

### Scarsa ricezione radio

- Aumentare la distanza tra l'unità e il TV o altre sorgenti di radiazioni.
- Collegare ed estendere completamente l'antenna in dotazione.

### La riproduzione di musica non è disponibile sull'unità anche se la connessione Bluetooth è avvenuta correttamente.

- Il dispositivo non può essere utilizzato per riprodurre musica attraverso l'unità in modalità wireless.

### Dopo aver connesso un dispositivo abilitato Bluetooth la qualità dell'audio è insoddisfacente.

- La ricezione Bluetooth è scarsa. Spostare il dispositivo avvicinandolo all'unità o rimuovere eventuali ostacoli tra loro.

### Il Bluetooth non può essere collegato con quest'unità.

- Il dispositivo non supporta i profili richiesti dall'unità.



- La funzione Bluetooth del dispositivo non è abilitata. Fare riferimento al manuale dell'utente del dispositivo per scoprire come abilitare la funzione.
- Questa unità non è in modalità di associazione.
- L'unità è già connessa a un altro dispositivo abilitato Bluetooth. Disconnettere quel dispositivo e poi provare di nuovo.

**Il telefono cellulare associato continua a connettersi e disconnettersi.**

- La ricezione Bluetooth è scarsa. Spostare il dispositivo avvicinandolo all'unità o rimuovere eventuali ostacoli tra loro.
- Alcuni telefoni cellulari potrebbero connettersi e disconnettersi costantemente quando si effettua o si termina una chiamata. Questo non indica un malfunzionamento dell'unità.
- In alcuni dispositivi, la connessione Bluetooth viene disattivata automaticamente per aumentare la durata della batteria. Questo non indica un malfunzionamento dell'unità.

**Il timer non funziona**

- Impostare correttamente l'ora.
- Attivare il timer.

**L'impostazione orologio/timer si è cancellata**

- Si è verificata un'interruzione di alimentazione o il cavo di alimentazione è stato scollegato. Ripristinare l'orologio/timer.

## 9 Avviso

Qualsiasi modifica o intervento su questo dispositivo, se non espressamente consentito da Gibson Innovations, può invalidare il diritto dell'utente all'uso dello stesso.

### Conformità

# CE 0890

#### Dichiarazione di conformità

Con la presente, Gibson Innovations dichiara che questo prodotto è conforme ai requisiti essenziali e ad altre disposizioni correlate della Direttiva 1999/5/CE. La Dichiarazione di conformità è presente sul sito [www.philips.com/support](http://www.philips.com/support).

Questo apparecchio è dotato della seguente etichetta:



### Salvaguardia dell'ambiente

Smaltimento di prodotti e batterie obsolete



Questo prodotto è stato progettato e realizzato con materiali e componenti di alta qualità, che possono essere riciclati e riutilizzati.



Questo simbolo indica che il prodotto è conforme alla Direttiva europea 2012/19/UE.



Questo simbolo indica che il prodotto contiene batterie conformi alla Direttiva europea 2013/56/UE e che quindi non possono essere smaltite con i normali rifiuti domestici. Informarsi sul sistema di raccolta differenziata in vigore per i prodotti elettrici ed elettronici nella zona in cui si desidera smaltire il prodotto. Seguire le normative locali e non smaltire mai il prodotto e le batterie con i normali rifiuti domestici. Il corretto smaltimento delle batterie e dei prodotti non più utilizzabili aiuta a prevenire l'inquinamento ambientale e possibili danni alla salute.

#### Rimozione delle batterie

Per rimuovere le batterie, vedere la sezione relativa all'installazione delle batterie.

#### Informazioni per il rispetto ambientale

L'uso di qualsiasi imballo non necessario è stato evitato. Si è cercato, inoltre, di semplificare la raccolta differenziata, usando per l'imballaggio tre materiali: cartone (scatola), polistirene espanso (materiale di separazione) e polietilene (sacchetti, schiuma protettiva).

Il sistema è composto da materiali che possono essere riciclati e riutilizzati purché il disassemblaggio venga effettuato da aziende specializzate. Attenersi alle norme locali in materia di riciclaggio di materiali per l'imballaggio, batterie usate e apparecchiature obsolete.



Il marchio e i logo Bluetooth<sup>®</sup> sono marchi registrati di proprietà di Bluetooth SIG, Inc., pertanto l'utilizzo di tali marchi da parte di Gibson è consentito su licenza. Altri marchi e nomi di marchi appartengono ai rispettivi proprietari.

---

## Manutenzione del prodotto

- Non inserire alcun tipo di oggetto nel vassoio del disco.
- Non inserire dischi danneggiati all'interno del vassoio.
- Rimuovere eventuali dischi dal vassoio se il sistema non viene utilizzato per un lungo periodo di tempo.
- Per la pulizia del prodotto, utilizzare solo panni in microfibra.



### Nota

- La targhetta del modello è situata sul retro dell'apparecchio.



2015 © Gibson Innovations Limited. All rights reserved.

This product has been manufactured by, and is sold under the responsibility of Gibson Innovations Ltd., and Gibson Innovations Ltd. is the warrantor in relation to this product.

Philips and the Philips Shield Emblem are registered trademarks of Koninklijke Philips N.V. and are used under license from Koninklijke Philips N.V.

BTB2370\_12\_UM\_V1.0

