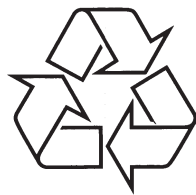


Mikro Hi-Fi Süsteem

MCM177



Külastage Philipsit internetis:
<http://www.philips.com>



Eestikeelne kasutusjuhend

HOIATUS

Seadmete, seadistuste või toimingute kasutamine mõnel muul viisil, kui siin kirjeldatud, võib põhjustada ohtliku kiirguse teket või seadme ebaturvalist kasutamist.

MCM177

**KLASS 1
LASERTOODE**

PROBLEEMIDE LAHENDAMINE

Probleem	Lahendus
Kaugjuhtimispuul ei tööta	<ul style="list-style-type: none">✓ Valige õige allikas (näiteks CD või TUNER) enne vajutust funktsiooninupule (▶, ◀, ▶▶).✓ Vähendage vahemaad kaugjuhtimispuuldi ja süsteemi vahel.✓ Kontrollige, et patareid on sisestatud õiget polaarsuste kohaselt (+/-).✓ Asendage patareid uutega.✓ Suunake kaugjuhtimispuuldi seadme infrapunasensorile.
Kell ei tööta	<ul style="list-style-type: none">✓ Seadistage kellaeg õigesti.✓ Taimeri sisselülitamiseks vajutage TIMER ON/OFF.✓ Kui toimub salvestamine, peatage see.
Kellaaja/taimeri seaded on kustutatud	<ul style="list-style-type: none">✓ Voolujuhe on seinast eemaldatud või on toimunud elektrikatkestus. Seadistage kellaeg/taimer uuesti.
USB seade ei tööta MCM177 seadmega	<ul style="list-style-type: none">✓ Seade ei ole lülitatud USB režiimi. Lülitage seade USB režiimile.✓ USB seade ei ole ühendatud korrektselt. Ühendage USB seade lahti ja taasühendage. Veenduge, et MCM177 on lülitatud sisse ja valitud on õige režiim.✓ MCM177 ei toeta ühendatus USB seadet või USB seadmele salvestatud failiformaate. Kasutage sobivaid failiformaate.

SISUKORD

Üldinfo

Keskkonnaalane informatsioon.....	4
Ohutusalane informatsioon	4-5

Ettevalmistused

Tagakülje ühendused.....	6-7
Enne kaugjuhtimispuuldi kasutamist	7

Juhtimisseadmed

Süsteemi juhtimisseadmed	8-9
Kaugjuhtimispuuldi juhtimisseadmed	9-10

Peamised funktsioonid

Plug and Play funktsioon (raadio seadistamine)...	11
Seadme sisse lülitamine	12
Helitugevuse ja -seadete reguleerimine	12

CD/MP3 funktsioonid

Plaadi sisestamine	13
Põhilised taasesitluse juhtimisseadmed	13
MP3/WMA plaadi taasesitamine	13
Erinevad taasesitusrežiimid segaminiesitus (SHUFFLE) ja kordusesitus (REPEAT)	14
Plaadi lugude programmeerimine.....	14
Programmeeringu kontrollimine.....	14
Programmeeringu kustutamine	14

Raadio vastuvõtt

Raadiojaamade otsimine	15
Raadiojaamade eelhäälestamine	15
Automaatne eelhäälestamine	
Manuaalne eelhäälestamine	
Eelhäälestatud raadiojaama valimine	15

USB ühendused

USB ühenduste kasutamine	16-17
--------------------------------	-------

AUX

Välisallika kuulamine	17
-----------------------------	----

Kell/taimer

Kella vaatamine	18
Taimeri seadistamine	18
Taimeri sisse ja välja lülitamine	18
Unetaimeri sisse ja välja lülitamine.....	18

Toote tehnilised andmed

Hooldus

Probleemide lahendamine

ÜLDINFO

Õnnitlеме ostu puhul ja tervitame Philipsiga ühinemise puhul!

Saamaks maksimaalset kasu abist, mida Philips pakub, registreerige oma toode aadressil: www.philips.com/welcome.

See seade on vastavuses Euroopa Liidu nõudmistega raadilainete interferentsile.

Lisatarvikud

- 1x sertifitseeritud AC/DC 18V adapter, Firmanimega: PHILIPS, Mudel: GFP451-1825BX-1 või AS450-180-AF250, Sisend: 100-240V~ 50-60Hz või 50/60Hz 1.2A, Väljund: 18.0V 2.5A
- 2 kõlarit
- Kaugjuhtimispuhul
- FM antenn

Keskonnaalane informatsioon

Pakendamisel pole kasutatud ebavajalikke materjale. Kogu pakendi saab kergesti jaotada kolme materjalide rühma: kartong, polüüstreene ja plastik.

Pakendit saab ümber töödelda, kui seda teeb vastavalt spetsialiseerunud firma. Palun järgige kohalikke keskkonnaalaseid nõudeid, kui viskate ära pakendit, vanu patareisid ja vana seadet.

Vana toote ära viskamine

Teie seade on disainitud ja toodetud kõrgkvaliteetsetest materjalidest ja osadest, mida saab ümber töödelda ja taaskasutada.

Kui see läbikriipsutatud prügikastisümbol on toote peale kleebitud, tähendab see seda, et seade on vastavuses Euroopa Liidu käskkirjaga 2002/96/EC.

Palun uurige, kus asuvad kohalikud elektriseadmete kogumispunktid.



Palun käituge vastavalt kohalikele reeglitele ja ärge visake oma vanasid elektrilisi tooteid tavalise olmeprügi hulka. Teiepoolne õige toodete äraviskamine aitab vältida võimalikke negatiivseid tagajärgi keskkonnale ja inimtervisele.

Ohutusala informatsioon

- Enne seadme kasutamist, kontrollige, et voolutugevus seadme tüüpplaadil (või seadme voolutugevuse valijal) on sama, mis Teie kohalikus vooluvõrgus. Kui ei, palun konsulteerige oma edasimüüjaga.

- Asetage seade kõvale lamedale ja stabiilsele pinnale.
- Kui seadme voolujuhe on vooluvõrguga ühendatud, siis on seade töövalmisrežiimis.
- Seadmele ei tohi midagi tilkuda ega pritsida.
- Seadistage seade vooluvõrgu lähedal, kus on võimalik kergesti ligi pääseda stepslile.
- Asetage seade kohta, kus on piisavalt ventilatsiooniks ruumi, et vältida seadme ülekuumenemist. Jätke 10cm (4tolli) seadme tagaosast ja ülaosast, ning 5cm (2tolli) seadme mõlemast küljest vaba ruumi.
- Ventilatsioon ei tohiks olla takistatud kattes seadet esemega, nagu ajaleht, laudlina, kardin jne.
- Ärge jätke seadet, patareisid ega diske kuumusallika kätte, nagu küttekeha või otsene päikesevalgus.
- Lahtise tulega esemeid, nagu küünlaid, ei tohi seadmele asetada.
- Ühtki vedelikuga täidetud anum, nagu vaasi, ei tohi seadmele asetada.
- Lääts võib niiskuda, kui seadet liigutada kiiresti külmast sooja keskkonda, uutest plaadi mängimise võimatuseks. Jätke mängija vooluvõrku ilma, et seal CD sees oleks umbeks tunniks ajaks, kuni normaalne taasesitlus on jälle võimalik.
- Seade sisaldab ise õlitavaid osasid ning seetõttu ei tohiks seadet määrada ega õlitada.
- Patareisid (pakendatud või juba seadme sees) ei tohi saada kuumust allikatest nagu päike, tuli jne.
- **Kui süsteem on lülitatud ooterežiimile, siis tarbib see ikka vähesel määral voolu. Seadme täielikuks väljalülitamiseks vooluvõrgust eemaldage juhe stepslist.**

PROBLEEMIDE LAHENDAMINE

TÄHELEPANU!

Mitte ühelgi tingimusel ei tohi üritada seadet iseseisvalt parandada, kuna see katkestab garantii. Ärge avage süsteemi, kuna võib esineda elektrilöögi oht.

Vea tekkimisel vaadake üle allpool olevad punktid enne, kui viite seadme parandusse. Kui Te ei ole võimeline lahendama tekkinud probleemi neid vihjeid järgides, konsulteerige oma edasimüüja või Philipsiga.

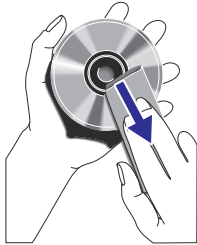
Probleem	Lahendus
Ekraanil on kiri "NO DISC"	<ul style="list-style-type: none">✓ Sisestage plaadiliugurisse plaat.✓ Veenduge, et plaat oleks sisestatud taasesitatava küljega allapoole.✓ Oodake, kuni läätsesele kondenseerunud aurustub niiskus.✓ Asendage või puhastage plaat, lugege lähemalt peatükist: Hooldus.✓ Kasutage korralikult lõpetatud ja formatitud CD-RW või CD-R plaati.
Raadiovastuvõtt on halb	<ul style="list-style-type: none">✓ Kui signaal on väga nõrk, liigutage antenne või ühendage seadmega süsteemivälise antenn.✓ Liigutage Mini HiFi süsteem televiisorist ning videomakist kaugemale.
Süsteem ei hakka tööle, kui vajutatakse klahvidele	<ul style="list-style-type: none">✓ Eemaldage ja taasühendage seade vooluvõrku ja lülitage seade uuesti sisse.
Puudub heli või moonutatud heli	<ul style="list-style-type: none">✓ Reguleerige helitugevust✓ Ühendage lahti kõrvaklapid.✓ Kontrollige, et kõlarid oleksid ühendatud korralikult.✓ Kontrollige, et kooritud juhe oleks kinnitatud.✓ Veenduge, et MP3 plaat oleks salvestatud 32-256 bitimääruga ning sãmplingusagedusega 48 kHz, 44,1 kHz
Parempoolne ja vasakpoolne heliväljund on omavahel vahetunud	<ul style="list-style-type: none">✓ Kontrollige kõlarite ühendusi ja asukohta.

CD laeka puhastamine

- Kasutage pehmet riiet, mis on kergelt niisutatud õrna puhastusvahendiga. Ärge kasutage puhastusvahendeid, mis sisaldavad alkoholi, piiritust, ammoniaaki, abrasiive.

Diski puhastamine

- Kui disk saab mustaks, puhastage seda puhta lapiga. Pühkige seda keskelt välja poole.
- Ärge kasutage lahuseid nagu benseen, lahusti, müügilolevaid puhastusvahendeid, antistaatilisi spreisid, mis on mõeldud sarnastele seadmetele.



Diski läätse puhastamine

- Pärast pikaajalist kasutamist võib mustus või tolm jääda diskil läätse külge. Kindlustamaks head taasesitlust puhastage läätse Philips CD Lends Cleaneriga või mõne muu poodides saada oleva puhastusvahendiga. Järgige juhiseid puhastusvahendil.

Kuulmisohutus

Kuulake mõõduka helitugevusega

- Kõrvklappidega väga valjult kuulamine võib tekitada kuulmiskahjustuse. Seade suudab tekitada heli detsibellidega, mis võivad tekitada kuulmiskahjustuse juba minutiga normaalsele inimesele. Kõrgemad detsibellid on mõeldud inimestele, kellel juba on kuulmiskahjustus.
- Helitugevus võib olla petlik. Ajapikku kohaneb kuulmine kõrgema helitugevusega. Seega pärast pikaajalisemat kuulamist võib see, mis tundub normaalsena, olla tegelikult vali ja kahjulik kõrvadele. Selle vältimiseks, seadistage halitugevus enne, kui kuulmine kohandub suurema helitugevusega.

Turvalise helitugevuse leidmiseks:

- Seadistage heli vaikseks.
- Aeglaselt suurendage helitugevust, kuni kuulete seda mugavalt, ohutult ja ilma segajateta.

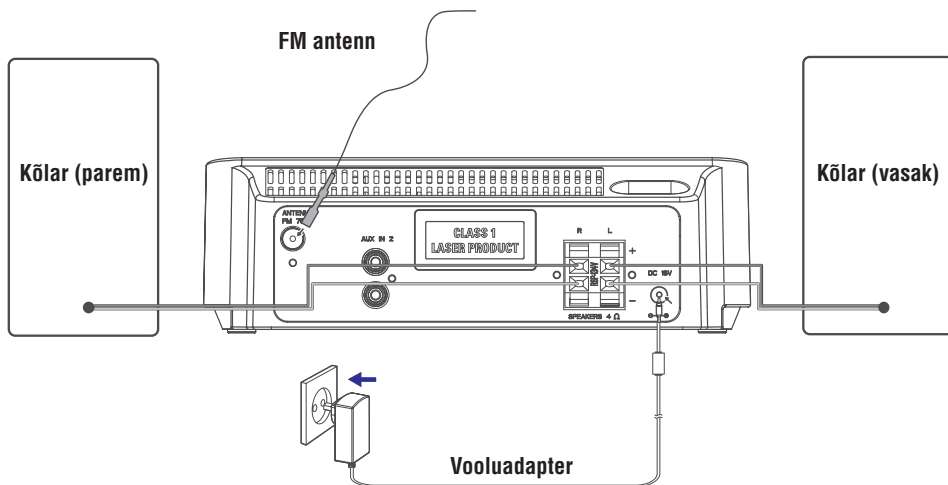
Kuulake mõõduka ajaperioodi vältel:

- Ka normaalse turvalise helitugevusega kaua kuulates võib kuulmine kahjustuda.
- Kasutage seadet mõistlikult ja tehke pause kuulamisel.

Järgige alljärgnevat kõrvklappide kasutamisel:

- Kuulake mõistliku helitugevusega, mõistliku ajaperioodi vältel.
- Olge ettevaatlik helitugevuse valimisel kuulmise kohanemise järgi.
- Ärge suurendage helitugevust nii palju, et Te ei kuule, mis Teie ümber toimub.
- Potentsiaalselt ohtlikes olukordades peaksite kuulama ettevaatlikult või ajutiselt katkestama kuulamise.
- Ärge kasutage seadet, kui juhite mootorsõidukit, jalgratast, rula jne. see võib põhjustada liiklusohtlike olukordi ja on mõnedes kohtades seaduse vastane.

ETTEVALMISTUSED



Tagakülje ühendused

Tüüpplaat on seadme tagaküljel.

A Vool

- Enne seadme vooluvõrku ühendamist tehke kindlaks, et kõik muud seadme ühendused on loodud.

HOIATUS!

- Parimaks seadme toimimiseks, kasutage vaid originaalvoolujuhet.
- Ärge kunagi tehke või muutke loodud ühendusi, kui seade on vooluvõrku ühendatud.

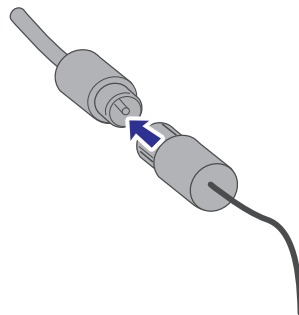
Ülekuumenemise vältimiseks on seadmesse ehitatud ohutusvooluring. Seetõttu võib seade lülituda automaatselt ooterežiimile ekstreemsetes olukordades. Kui see juhtub, laske seadmel enne kasutamist maha jahtuda (pole saadaval kõikidel mudelitel).

B Antenni ühendused

FM antenn

Kaasasolevat juhtmeantenni saab kasutada vaid lähedalolevate jaamade vastuvõtmiseks. Paremaks vastuvõtuks soovitakse kasutada kaabelantenni või välivastuvõtjat.

1. Pikendage juhtmeantenni ja ühendage see FM ANTENNAga, nagu allpool näidatud.



Märkus: Kui kasutate kaabelantenni või välivastuvõtjat, siis ühendage see juhtmeantenni asemel FM ANTENNAga.

2. Liigutage antenni optimaalseks vastuvõtuks (nii kaugel kui võimalik televiisorist või videomakist ja teistest samalaadsetest allikatest).
3. Kinnitage antenni ots seinale.

TOOTE TEHNILISED ANDMED

VÕIMENDI

Väljundi võimsus.....	2x10W RMS
Müra tase signaalis	≥60 dBA (IEC)
Sageduse vastuvõtt.....	125 – 16000 Hz
Kõlarite takistus	4Ω

CD MÄNGIJA

Sageduse vastuvõtt.....	125 – 16000Hz
Müra tase signaalis.....	65 dBA

RAADIO VASTUVÕTT

FM lainepikkuste vahemik	87.5 – 108 MHz
75 Ω tundlikkus	

- FM 26 dB tundlikkus.....20 µV
- Kogu harmooniline moonutus
- ≤ 5%

KÕLARID

Bass reflex süsteem

Mõõtmed (l x k x s)	160 x 250 x 180 (mm)
---------------------------	----------------------

ÜLDISED ANDMED

Vooluvõimsus	100 – 240 V, 50/ 60 Hz
Mõõtmed (l x k x s)	232 x 85 x 275 (mm)
Kaal (koos kõlaritega)	umbes 5 kg
Voolutarbivus	
Töö ajal	30W
Ooterežiimis.....	<5 W
Eco Power ooterežiimis	<1 W

Toote tehnilised andmed ja toote väljanägemine võivad muutuda ilma etteatamiseta.

Kella vaatamine

- Kui kell on seadistatud, siis kuvatakse kellaega ooterežiimil.

Kella vaatamine mõne helirežiimi ajal (CD või FM näiteks)

- Vajutage korraks **DISPLAY/CLOCK** (või **CLOCK** kaugjuhtimispuldil).

Kellaaja seadistamine

1. Ooterežiimis vajutage ja hoidke all 2 sekundit **DISPLAY/CLOCK** (või **CLOCK** kaugjuhtimispuldil).
→ Kuvatakse 12- või 24tunnine režiim.
2. Vajutage **PROG**, et valida 12- ja 24tunnise režiimi vahel.
→ Kella numbrid vilguvad.
3. Vajutage **TUNING** ◀◀ / ▶▶ (või ◀◀ / ▶▶ kaugjuhtimispuldil), et seadistada tunde.
4. Vajutage ◀ / ▶ (või **ALBUM/PRESET** +/- kaugjuhtimispuldil), et seadistada minuteid.
5. Kellaaja kinnitamiseks vajutage klahvile **DISPLAY/CLOCK**.

Taimeri seadistamine

- Süsteemi saab kasutada äratuskellana, kui CD, raadio või USB lülitub sisse kindlaks määratud ajal. Enne taimeri seadistamist peate seadistama õige kellaaja.
1. Vajutage ooterežiimis klahvile **TIMER** ja hoidke seda all 2 sekundi jooksul.
 2. Vajutage **SOUECE** või **CD/USB/FM** kaugjuhtimispuldil), et valida heliallikas.
 3. Valitud režiimi kinnitamiseks vajutage klahvile **TIMER**.
→ Ekraanil hakkab vilkuma kella numbrinäit.
 4. Vajutage **TUNING** ◀◀ / ▶▶ (või ◀◀ / ▶▶ kaugjuhtimispuldil), et seadistada tunde.
 5. Vajutage ◀ / ▶ (või **ALBUM/PRESET** +/- kaugjuhtimispuldil), et seadistada minuteid.
 6. Vajutage **TAIMER**, et kinnitada kellaage.
→ Äratus on nüüd seadud ja aktiveeritud.

Märkused:

- Taimeri režiim ei ole võimalik **AUX** režiimides.
- Kui taasesitamiseks valitakse allikas **CD**, kuid sisestatud ei ole **CD** plaati, valib süsteem automaatselt raadiorežiimi.
- Kui taasesitamiseks valitakse allikas **USB**, kuid ühendatud ei ole **USB** seadet, valib süsteem automaatselt raadiorežiimi.

Taimeri sisse ja välja lülitamine

- Ooterežiimil või taasesitluse ajal vajutage **TIMER ON/OFF** üks kord.
→ Kuvatakse ☉, kui taimer on aktiveeritud ja kui pole, siis ikoon kaob.

Unetaimeri sisse ja välja lülitamine

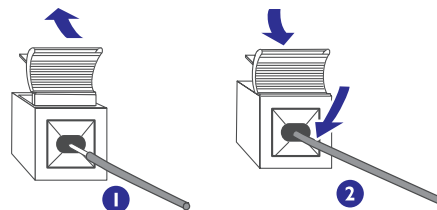
Unetaimer võimaldab süsteemil automaatselt lülituda ooterežiimile ettemääratud ajal.

- Vajutage kaugjuhtimispuldil korduvalt klahvi **SLEEP**.
→ Ekraanile kuvatakse ikoon zZ ning üks järgnevatest võimalustest: 60, 45, 30, 15, 0, 60, ... kui olete valinud aja.
- Unetaimeri väljalülitamiseks vajutage **SLEEP** kaugjuhtimispuldil kord või rohkem, kuni kuvatakse 0, või **STANDBY ON** süsteemil (või süsteemil (või ☉ kaugjuhtimispuldil).
→ zZ kaob ekraanilt.

C Kõlarite ühendused

Esikõlarid

Ühendage kõlarid **SPEAKERS** terminalidega, parem kõlar "R" ja vasak kõlar "L" terminaliga, värviline (märgitud) juhe "+" ja must (märkimata) "-" ga.



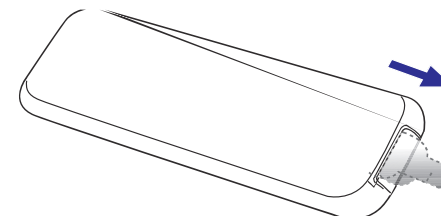
- Ühendage kogu paljas osa kõlarijuhmest kõlari terminali sisse, nagu joonisel näidatud.

Märkused:

- Optimaalse heli saavutamiseks kasutage kaasasolevaid kõlareid.
- Ärge ühendage rohkem kui ühte kõlarit ei + ega - terminali.
- Ärge ühendage seadmega madalama takistusega kõlareid, kui neid, mis kaasa antud. Palun vaadake "Täpsustuste" osast kasutusjuhendis.

Enne kaugjuhtimispuldi kasutamist

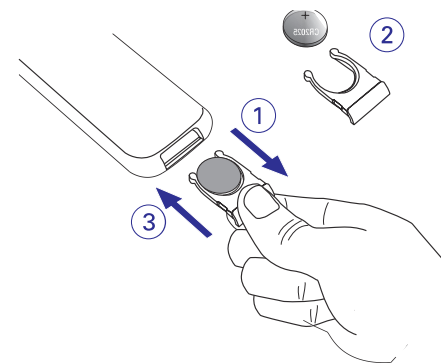
1. Tõmmake ära plastikust kaitsev leheke.
2. Valige allikas, mida soovite kontrollida, vajutades üht allikanuppudest kaugjuhtimispuldil (näiteks CD, FM).
3. Valige täpsem funktsioon (näiteks ▶, ◀, ▶▶).



Eemaldage plastik isolatsiooni lipik

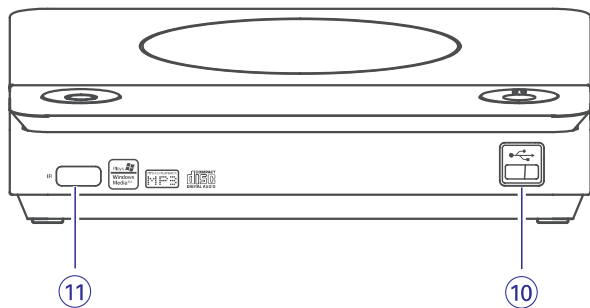
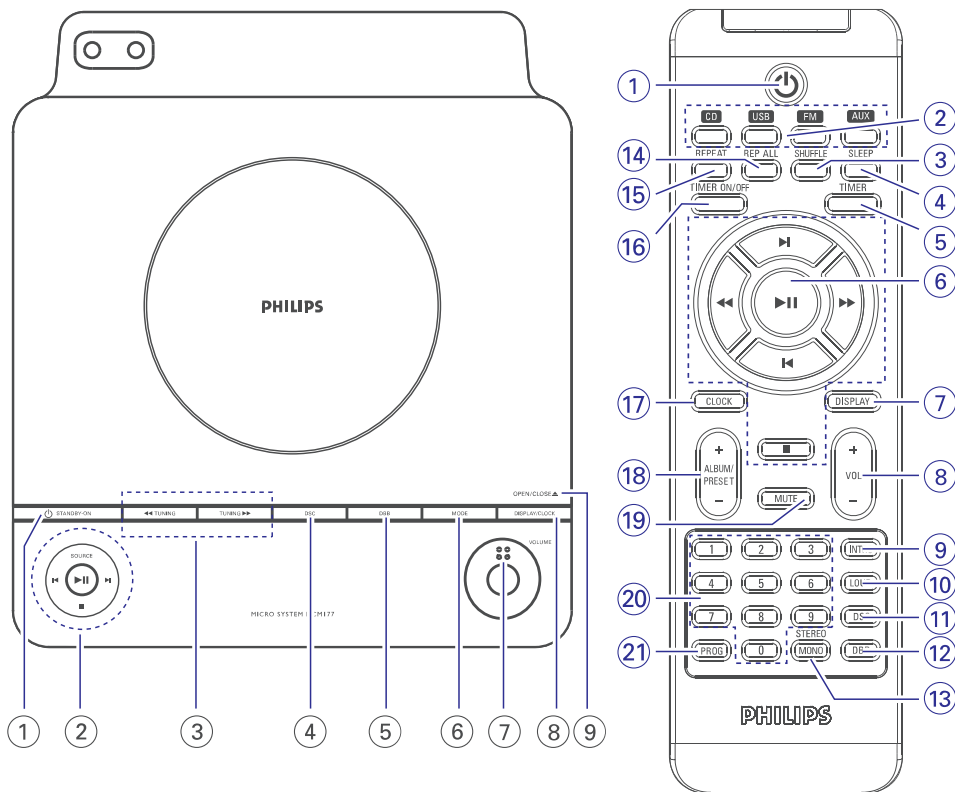
Kaugjuhtimispuldi patareide (liitium CR2025) vahetamine

1. Vajutage, et avada patareilaegas.
2. Sisestage uus patarei vastavalt märgitud polaarsusele.
3. Lükake patareialus sisse tagasi.



HOIATUS!

- Eemaldage patareid, kui nad on vanad või neid ei plaanita kasutada pikka aega.
- Patareid sisaldavad keemilisi aineid ja nad tuleks vastavalt ära visata.



USB kohta käiv informatsioon

1. USB ühenduste sobilikkus:
 - A. See mikro süsteem toetab enamust USB seadmeid (MCD), mis on vastavuses USB MCD standarditega.
 - I. Kõige tavalisemad MCDd on flashid, mä lupulgad ja jumperid.
 - II. Kui näete "Disk Drive" kuvatusena arvutil, kui olete ühendanud MCD, siis see tõenäoliselt sobib ka MCM177ga.
 - B. Kui USB seade vajab patareid, siis kontrollige, et selles on töötav patarei, enne seadme mikrosüsteemiga ühendamist.
2. Toetatud muusika tüübid:
 - A. See funktsioon toetab vaid kaitsmata laiendiga mp3 ja wma.
 - B. Internetist ostetud muusikafailid ei toetata, sest need on kaitstud Digital Rights Management (DRM) kaitsega.
 - C. Järgnevatel laienditega failitüüpe ei toetata: .wav; .m4a; .m4p; .mp4; .aac ja nii edasi.
3. Otseühendust arvuti ja seadme vahel ei saa luua, ka siis kui Teil on MP3 või WMA faile arvutis.

Välisallika kuulamine

Saate kuulata ühendatud välisallika helisid läbi seadme kõlarite.

AUX IN kasutamine (3,5 mm pesa)

1. Kasutage sinise kaabli (pole kaasas), et ühendada **AUX IN** pesa baasüksusega (3,5 mm, asub seadme tagaosas) AUDIO OUTiga või kõrvaklappide pesaga välisallikal (nagu CD mängija või videomakk).
2. Vajutage **SOURCE** (või **AUX** kaugjuhtimispuldil) korduvalt, kuni kuvatakse AUX1.

AUX IN 2 kasutamine (valge/punane)

1. Kasutage audio kaabli (valge/punane, pole kaasas), et ühendada **AUX IN 2 (L/R)** pesad baasüksusega (asub seadme tagaosas), vastava AUDIO OUT pesaga välisallikal (nagu televiisor või videomakk).
2. Vajutage **SOURCE** (või **AUX** kaugjuhtimispuldil) korduvalt, kuni kuvatakse AUX2.

USB ÜHENDUSED

USB ühenduste kasutamine

- Seadme MCM177 esipaneelil asub USB pesa, mille abil on teil võimalik ühendada seadmega USB mälu-seadmeid ja taasesitada nendele salvestatud muusikat.
- USB seadmelt taasesitamise ajal on teil võimalik kasutada kõiki selles kasutusjuhendis kirjeldatud funktsioone.

Sobivad USB mälu-seadmed

Selle seadmega saate te kasutada järgnevaid USB mälu-seadmeid:

- USB mälu-pulgad (USB 2.0 või USB 1.1)
- USB muusikamängijad (USB 2.0 või USB 1.1)
- Võimalik ei ole taasesitada USB mälu-seadmetelt, mille installeerimiseks on vajalik tarkvara olemasolu Windows XP keskkonnas.

Märkus:

- Mõnedele USB muusikamängijatele (või mälu-seadmetele) on salvestatud informatsioon kopeerimiskeeluga. Sellist informatsiooni ei ole võimalik muude seadmete kaudu taasesitada (kaasa arvatud MCM177).



Toetatud formaadid:

- USB või mälu-faili formaat FAT12, FAT16, FAT32 (sektori suurus: 512 - 4096 baiti).
- MP3 bitimäär (andmemäär): 32-320 kbps ja muutuvad bitimäärad
- WMA v9 või varasem
- Kuni 8 andmetasemest koosnevad kaustad
- Albumite võimalik arv: kuni 99
- Palade võimalik arv: kuni 800
- ID3 märgistus v2.0 või hilisem
- Failinimetus Unicode formaadis UTF8 (kuni: 128 baiti).

Süsteemis ei ole võimalik taasesitada:

- Tühje albumeid: tühjad albumid on albumid, mis ei sisalda MP3 / WMA faile ja neid ei kuvata ekraanil.
- Failiformaadid, mida süsteem ei toeta, jäetakse vahele. See tähendab, et süsteem ei kuva näiteks Word dokumente ja MP3 faile laiendiga .dff.
- AAC, WAV, PCM. NTFS helifaile.
- DRM kaitstud WMA faile.
- WMA faile Lossless formaadis.

Taasesitamine USB mälu-seadmelt

- Veenduge, et MCM177 on vooluvõrgus.
- Pange USB seade MCM177 USB porti, mis on märgistatud sümboliga . Kui vaja, kasutage USB kaablit seadme MCM177 USB pordiga ühendamiseks.
→ Seade lülitub automaatselt sisse.
- Kui seade ei lülitu automaatselt sisse, siis lülitage see manuaalselt sisse ja ühendage uuest USB seade pordiga.
- USB** režiimi sisenemiseks vajutage korduvalt klahvile **SOURCE** (või kaugjuhtimispuldil klahvile USB).
→ Ekraanile kuvatakse NO AUDIO, kui seadmelt ei leita audio faile.
- Vajutage  MCM177, et alustada taasesitlust.

Abistavad vihjed:

- Veenduge, et MP3 failide laiendiks oleks .mp3 ja WMA failide laiendiks oleks WMA.
- DRM kaitstud WMA failide konverteerimiseks kasutage programmi Windows Media Player 10 (või hilisem). Lisainformatsiooni programmi Windows Media Player ja süsteemi WM DRM (Windows Media Digital Rights Management) kohta saamiseks külastage kodulehekülge www.microsoft.com
- Kui USB seadmelt taasesitamise ajal kuvatakse ekraanile kirje "OL", tähendab see, et ühendatud USB seade koormab MCM177 süsteemi elektriliselt. USB seade tuleb eemaldada.

JUHTIMISSEADMED

Süsteemi juhtimisseadmed

1. STANDBY-ON (⏻)

- Lülitab süsteemi sisse/öko/tavalisele oote režiimile.

2. SOURCE

- Valib vastava heliallika CD/USB/FM/AUX1/AUX2.

- Lülitab sisse süsteemi.

: alustab poolelioleva CD raja mängimist.

: peatab CD taasesitluse või kustutab CD programmi.

Raadiole: valib eelseadistatud raadiojaama.

CDle: hüppab praeguse/eelmise/järgmise loo algusesse.

Kellale/taimerile: muudab minuteid kella/taimeri funktsioonis.

3. TUNING ◀◀/▶▶

Raadiole: otsib raadiojaama.

CDle: kiire edasi/tagasi otsing loo/CD piires.

MP3/WMA: valib albumi.

Kellale/taimerile: kohandab tunde kella/taimeri funktsioonis.

4. DSC (Digital Sound Control)

- Valib heli tunnusooni: POP/JAZZ/CLASSIC/ROCK

5. DBB (Dynamic Bass Boost)

- Parandab bassi.

6. MODE

- Valimaks erinevaid kordamise režiime või segamini lugude esitamise režiimi diskil.

7. VOLUME

- Muudab helitugevust.

8. DISPLAY/CLOCK

CDle: kuvab mängitava loo allesjäänud kestvust ja kogu kestvust (või mängitavat albumit ja loo nime ja ID3 või MP3 diskil) taasesitluse ajal.

Kellale: seab kella funktsiooni.

9. OPEN-CLOSE ▲

- Avab/sulgeb CD laeka.

10. USB port

- Ühendub välise USB seadme külge.

11. iR Sensor

- Infrapuna sensor kaugjuhtimispuldile.

AUX IN pesa (asub tagapaneelil)

- Ühendab välise allika (3.5 mm pesa).

AUX IN2 pesa (asub tagapaneelil)

- Ühendab välise allika audiokaabliga (valge/punane).

HEADPHONE (asub tagapaneelil)

- Ühendab kõrvaklappe.

Kaugjuhtimispuldi juhtimisseadmed

1. ⏻

- Lülitab süsteemi sisse/öko/tavalisele oote režiimile.

2. Allika nupud

- Valib vastava heliallika CD/USB/FM/AUX1/AUX2.

- Lülitab sisse süsteemi.

3. SHUFFLE

- Taasesitab CD/MP3 lood segamini järjekorras.

4. SLEEP

- Aktiveerib/deaktiveerib või valib väljalülitamise aja.

5. TIMER

- Läheb ajaseadistuste režiimile.

- : alustab poolelioleva CD raja mängimist.

CD: hüppab praeguse/eelmise/järgmise loo algusesse.

Raadiole: valib eelseadistatud raadiojaama.

CDle: hüppab praeguse/eelmise/järgmise loo algusesse.

Kellale/taimerile: muudab minuteid kella/taimeri funktsioonis.

: peatab CD taasesitluse või kustutab CD programmi.

7. DISPLAY

CDle: kuvab mängitava loo allesjäänud kestvust ja kogu kestvust (või mängitavat albumit ja loo nime ja ID3 või MP3 diskil) taasesitluse ajal.

8. VOLUME

- Kohandab helitugevust.

JUHTIMISSEADMED

9. INTRO

- Mängib 10 sekundit iga loo algusest plaadil/USB/programmil järjekorras.

10. LOUD

- Võimaldab või peatab automaatse helitugevuse kohandamise.

11. DSC (Digital Sound Control)

- Valib heli tunnusjooni: POP/JAZZ/CLASSIC/ROCK

12. DBB (Dynamic Bass Boost)

- Parandab bassi.

13. STEREO/MONO

- Valib stereo või mono raadiojaama ülekandmise.

14. REP ALL

- Kordab kogu plaati/kõiki programmeeritud lugusid (MP3/WMA: kordab plaati/albumit/kõiki programmeeritud lugusid)

15. REPEAT

- Kordab lugu.

16. TIMER ON/OFF

- Aktiveerib/deaktiveerib taimeri funktsiooni.

17. CLOCK

- Seadistab kella funktsiooni.

18. ALBUM/PRESET +/-

Raadiole: valib eelseadistatud raadiojaama.

MP3/WMA: valib albumi.

Kellale/taimerile: kohandab minuteid kella/taimeri funktsioonis.

19. MUTE

- Katkestab ja jätkab heli ülekandmist.

20. Numbriklahvid (0-9)

- Sisestab loo numbri plaadil.

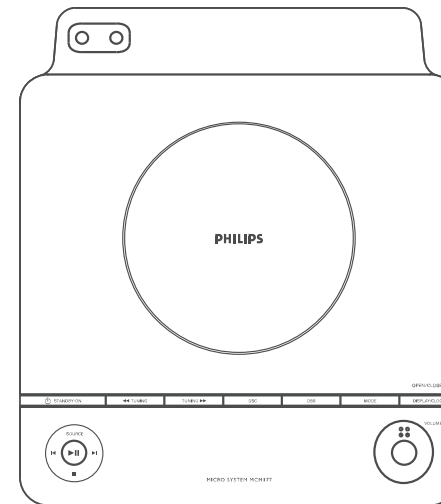
21. PROG

Cd-le: programmeerib loo ja vaatab programmi üle.

Tuunerile: programmeerib raadiojaamad käsitsi või automaatselt.

Kellale: valib 12 tunnilise ja 24 tunnilise kella esitlusviisi vahel.

RAADIO VASTUVÕTT



Raadiojaamade otsimine

1. Vajutage seadmel **SOURCE** (või **FM** kaugjuhtimispuldil) korduvalt, kuni kuvatakse FM.
2. Vajutage **TUNING** <</> / >> (<</> / >> kaugjuhtimispuldil).
→ Süsteem leiab automaatselt järgmise tugeva raadiosignaali. Otsingu ajal kuvatakse ekraanile tähis SEARCH.
3. Korrake **sammu 2**, kuni leiate sobiva raadiojaama.
- Nõrgale sagedusele häälestamiseks vajutage **UNING** <</> / >> (<</> / >> kaugjuhtimispuldil) lühidalt ja korduvalt, kuni olete leidnud optimaalse sagedus.

Raadiojaamade eelhäälestamine

Mälus on võimalik salvestada kuni 40 eelhäälestatud raadiojaama.

Automaatne eelhäälestamine

Automaatset eelhäälestamist on võimalik alustada vabalt valitud järjekorranumbri. Alates valitud järjekorranumbri salvestatakse kõik raadiojaamad üle. Süsteem häälestab ainult neid raadiojaamasid, mis veel ei ole mälu salvestatud.

1. Valige klahvile <</> / >> (või **ALBUM/PRESET +/-** kaugjuhtimispuldil) abil soovitud raadiojaama järjekorranumber.

Märkus:

- *Kui te ei vali soovitud järjekorranumbrit, algab automaatne eelhäälestamine esimesest (1) järjekorranumbri ning kõik eelnevad raadiojaamad kustutatakse mälu.*
- 2. Häälestamise aktiveerimiseks vajutage ning hoidke 2 sekundi jooksul all klahvi **PROG**.
→ Ekraanile kuvatakse tekst AUTO ning kõik kuuldelolevad raadiojaama salvestatakse vastavalt lainepikkustele süsteemi mälu. Esimese järjekorranumbri alla salvestatud raadiojaam hakkab automaatselt mängima.

Manuaalne eelhäälestamine

1. Valige soovitud raadiojaam (lugege lähemalt peatükist: Raadiojaamade otsimine).
2. Häälestamise aktiveerimiseks vajutage klahvile **PROG**.
→ Ekraanil hakkab vilkuma tähis **PROG**.
3. Vajutage <</> / >> (või **ALBUM/PRESET +/-** kaugjuhtimispuldil), et määrata number 1st 40ni jaamale.
4. Raadiojaama salvestamiseks vajutage uuesti klahvile **PROG**.
→ Ekraanilt kaob tähis **PROG** ja kuvatakse eelhäälestatud raadiojaama järjekorranumber ning lainepikkus.
5. Teiste raadiojaamade salvestamiseks korrake ülalpool kirjeldatud tegevusi.
- Juba salvestatud raadiojaama on võimalik kustutada sellele järjekorranumbrile uut jaama salvestades.

Eelhäälestatud raadiojaama valimine

- Vajutage <</> / >> (või **ALBUM/PRESET +/-** kaugjuhtimispuldil), kuni kuvatakse soovitud eelseadistatud raadiojaam.

CD/MP3 FUNKTSIOONID

Taasesitamiseks sobivad MP3 plaadid

- ISO9660, Joliet, UDF 1.5
- Suurim võimalik lugude arv: 999 (sõltuvalt failinime pikkusest)
- Suurim võimalik albumite arv: 99
- Sobivad sãmpingusagedused: 32 kHz, 44.1 kHz, 48 kHz
- Sobivad bitimããrad: 32~256 (kbps), muutuvad bitimããrad.

Erinevad taasesitusrežiimid segaminiesitus (SHUFFLE) ja kordusesitus (REPEAT)

Soovitud taasesitusrežiime on teil võimalik vahetada ja muuta enne taasesitamise algust või selle ajal. Erinevaid režiime on teil võimalik kombineerida ka PROGRAMME funktsiooniga.

SHUF – taasesitataval plaadil olevate lugude taasesitamine suvalises järjekorras.

REP ALL – taasesitatava plaadi / programmeeringu kordamine.

REP – taasesitatava loo kordamine.

REP ALB – taasesitatava albumi kordamine (MP3/WMA plaadi puhul).

1. Taasesitusrežiimi valimiseks vajutage **MODE** (või **SHUFFLE** või **REPEAT** või **REP ALL**) kuni kuvatakse soovitud funktsioon ekraanil.
2. Kui taasesitus on peatunud, vajutage selle alustamiseks klahvile **▶▶**.
→ Kui olete valinud segaminiesitusrežiimi SHUFFLE, algab taasesitus automaatselt.
3. Normaalse taasesitusrežiimi valimiseks vajutage **MODE** (või **SHUFFLE** või **REPEAT** või **REP ALL**) kuni erinevaid SHUFFLE/REPEAT režiime enam ei kuvata.
- Valitud režiimi tühistamiseks võite vajutada ka klahvile **■**.

Mãrkus:

- SHUFFLE ja REPEAT funktsioone ei ole võimalik kasutada samaaegselt.

Plaadi lugude programmeerimine

Programmeerige STOP režiimis, et valida ja salvestada lugusid soovitud järjekorras. Lugusid on võimalik salvestada mälu rohkem kui üks kord. Mõõlu on võimalik suvalises järjekorras salvestada kuni 40 lugu.

1. Peatatud olekus kasutage **◀ / ▶**, et valida soovitud loo number.
- MP3! võite vajutada **TUNING ◀◀ / ▶▶** (või **ALBUM/PRESET +/-** kaugjuhtimispuldil), et valida soovitud album ja seejärel soovitud lugu.
2. Loo salvestamiseks vajutage klahvile **PROG**.
→ Ekraanil vilgub **PROG** ikoon ja kuvatakse korra kirj PR 01, seejärel valitud pala järjekorranumber (ja MP3 pala puhul ka valitud albumi järjekorranumber).
3. Kõikide lugude salvestamiseks korra **punktides 1-2** kirjeldatud tegevusi.
→ Kui te üritate programmeerida üle 40 loo, kuvatakse ekraanile kiri PROGRAM FULL.
4. Programmeeringu taasesitamiseks vajutage klahvile **▶▶**.

Programmeeringu kontrollimine

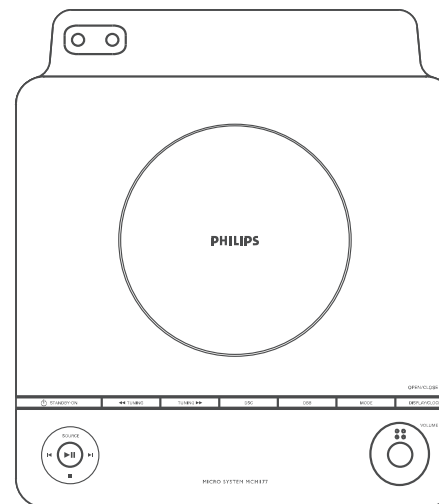
- Peatage taasesitus ning vajutage korduvalt klahvile **PROG**.
- Kontrollimisrežiimist väljumiseks vajutage klahvile **■**.

Programmeeringu kustutamine

Programmeeringut on võimalik kustutada, kui:

- vajutate klahvile **STOP ■**, kui taasesitamine on lõpetatud.
- vajutate kaks korda klahvile **■**, kui taasesitamine veel käib.
- avate plaadiliuguri.
→ Ekraanilt kaob tähis **PROG**.

PEAMISED FUNKTSIOONID



Oluline:

Enne süsteemi kasutamist lõpetage kõik ettevalmistused seadme tööks.

Plug and Play funktsioon (raadio seadistamine)

Plug and Play funktsioon võimaldab teil automaatselt salvestada kõik võimalikud raadiojaamad.

Esmane seadistamine / sisselülitamine:

1. Kui te lülitate seadme sisse, kuvatakse ekraanile teade "AUTO INSTALL - PRESS PLAY" (automaatne seadistamine - vajutage klahvile PLAY).
2. Seadistamiseks vajutage peaseadmel klahvile **▶▶**.
→ Ekraanile kuvatakse teade PLUG AND PLAY" ... "INSTALL". Järgmisena kuvatakse "TUNER" ja "AUTO".
→ Viilkuma hakkab **PROG** ikoon.
→ Süsteem salvestab automaatselt kõik rahuldava signaaliga raadiojaamad (ainult FM).
→ Kui kõik kuuldelolevad raadiojaamad on mälu salvestatud või on 40 mälu kohta täis saanud, hakkab mängima kõige viimane raadiojaam.

Plug and Play funktsioon uuesti seadistamine

1. Vajutage ja hoidke ooterežiimis all **▶▶**klahvi peaseadmel, kuni ekraanile kuvatakse teade "AUTO INSTALL - PLEASE PRESS PLAY, STOP CANCEL" (automaatne seadistamine - palun vajutage klahvile PLAY, STOP tühistata).
2. Seadistamiseks vajutage peaseadmel uuesti klahvile **▶▶**.
→ Kõik salvestatud raadiojaamad kustutatakse.

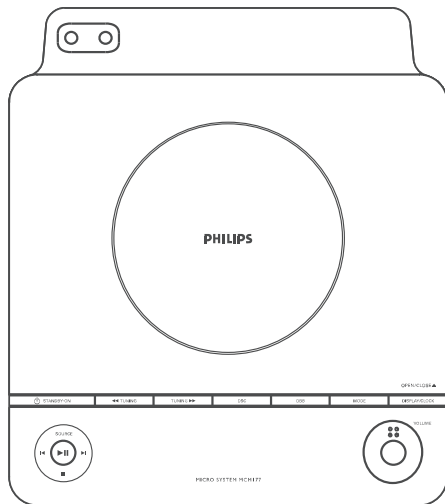
Plug and Play funktsioonist väljumine ilma salvestamata

- Vajutage peaseadmel klahvile **■**.
→ Kui Te ei viinud Plug and Play funktsiooni lõpuni, lülitatakse see taas sisse, kui lülitate seadme sisse.

Mãrkused:

- Kui stereosagedusi Plug and Play funktsiooni ajal ei leita, kuvatakse ekraanile teade "CHECK ANTENNA" (kontrollige antenni).

PEAMISED FUNKTSIOONID



Seadme sisse lülitamine

- Vajutage klahvile **STANDBY ON** või **SOURCE** (või kaugjuhtimispuldil klahvile \odot).
→ Süsteem lülitab sisse viimati valitud allika.
- Vajutage kaugjuhtimispuldil klahvile **CD**, **USB**, **FM** või **AUX**.
→ Süsteem lülitab valitud allikale.

Süsteemi lülitamine ooterežiimile

- Vajutage klahvile **STANDBY** (või kaugjuhtimispuldil klahvile \odot).
→ Ekraanil kuvatakse kellaega või --:-- , kui kellaeg pole määratud.
→ Helitugevus (maksimaalne 12 ja minimaalne 4), interaktiivsed heliseadistused, viimati valitud allikas ja raadio seadistused jäävad mängija mällu.

Süsteemi lülitamine Eco Power ooterežiimi

- Vajutage ja hoidke 2 sekundi jooksul all klahvi **STANDBY ON** (või kaugjuhtimispuldil klahvi \odot).
→ Seadme ekraan kustub.
→ Eco Power tuluke süttib.

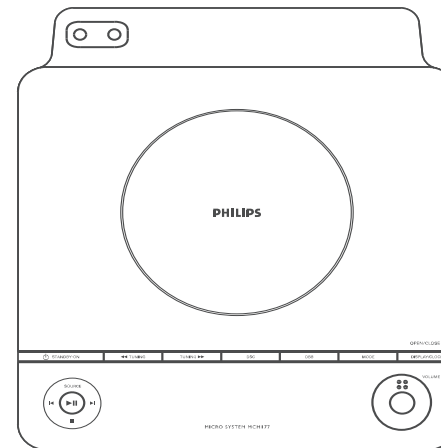
Energiat säästev automaatne ooterežiim

Seade lülitub automaatselt energiat säästvale ooterežiimile, kui CD/USB taasesitlus on lõppenud ning 15 minuti jooksul pole kasutatud ühtegi juhtimiseadet.

Helitugevuse ja -seadete reguleerimine

1. Helitugevuse vähendamiseks keerake vastupäeva ja helitugevuse suurendamiseks päripäeva peaseadmel **VOLUME** nuppu (või vajutage kaugjuhtimispuldil klahvidele **VOL +/-**).
→ Ekraanile kuvatakse kirje VOL ja helitugevuse tase 1-31.
2. Vajutage korduvalt klahvile **DSC** ja valige soovitud heliefekt: JAZZ / POP / CLASSIC / ROCK.
3. Bassihelide võimendusfunktsiooni sisse ja välja lülitamiseks vajutage klahvile **DBB**.
→ Kui see funktsioon on sisse lülitatud, kuvatakse ekraanile **[DBB]**.
4. Vajutage **LOUD** kaugjuhtimispuldil, et võimaldada või lülitada välja **LOUDNESS** funktsioon.
 - **LOUDNESS** süsteem võimaldab automaatselt seadmelt muuta kõrgete toonide ja bassi efekti madalal helitugevusel (mida valjem heli, seda väiksem kõrgete toonide ja bassi muutus).
5. Heli katkestamiseks vajutage kaugjuhtimispuldil klahvile **MUTE**.
→ Taasesitamine jätkub ilma helita.
 - Heli taasaktiveerimiseks:
 - Vajutage uuesti klahvile **MUTE**.
 - Reguleerige helitugevust.
 - Vahetage heliallikat.

CD/MP3 FUNKTSIOONID



OLULINE!

CD mängija lülitatakse ei tohi kunagi puutuda.



Plaadi sisestamine

Selle CD plaadimängijaga on võimalik taasesitada Audio plaate, kaasaarvatud: CDR, CD-RW ja MP3 CD plaadid.

- Selle CD plaadimängijaga ei ole võimalik taasesitada järgmisi helikandjaid: CD-ROM, CD-I, CDV, VCD, DVD, arvuti CD plaadid.
1. Valige heliallikaks **CD**.
 2. Plaadipesa avamiseks vajutage süsteemi peal klahvile **OPEN/CLOSE** \blacktriangle .
→ Ekraanile kuvatakse tekst OPEN.
 3. Sisestage plaat, trükitud küljega ülespoole ning vajutage plaadipesa sulgemiseks klahvile **OPEN/CLOSE** \blacktriangle .
→ Ekraanile kuvatakse tekst READING, kui mängija loeb CD plaadile salvestatud informatsiooni. Seejärel kuvatakse ekraanile lugude koguarv ning taasesituse kestus (MP3 plaatide puhul lugude ja albumite koguarv).

Põhilised taasesitluse juhtimiseadmed

Plaadi taasesitamine

- Taasesitamise alustamiseks vajutage klahvile **▶II**.
→ Mängitava loo number ja loo möödunud

taasesitluse aeg kuvatakse plaadi mängimise ajal.

Teise loo valimiseks

- Vajutage **◀ / ▶** üks kord või korduvalt, kuni kuvatakse soovitud loo number.

Taasesituse ajal soovitud lõigu otsimine

1. Vajutage ja hoidke all klahve **TUNING** **◀◀ / ▶▶** (kaugjuhtimispuldil klahve **◀◀ / ▶▶**).
→ Otsimise ajal esitatakse heli suurel kiirusel ja vaiksemalt.
2. Kui olete soovitud kohani jõudnud, vabastage klahv **TUNING** **◀◀ / ▶▶** (kaugjuhtimispuldil klahv **◀◀ / ▶▶**).
→ Jätub harilik taasesitamine.

Iga loo alguse taasesitamine

- Vajutage **INTRO** kaugjuhtimispuldil, et taasesitada järjekorras iga loo esimesed 10 sekundit.

Taasesitamise katkestamiseks

- Vajutage taasesitamise ajal klahvile **▶II**.
→ Loo taasesitamine katkeb ja loo algusest kulunud aeg hakkab ekraanil vilkuma.
→ Taasesituse jätkumiseks vajutage uuesti klahvile **▶II**.

Taasesitamise lõpetamiseks

- Vajutage klahvile **■**.

Märkused: CD plaadi taasesitamine lõppeb ka, kui:

- avatakse plaadipesa kaas.
- jõutakse plaadi lõppu.
- kui valitakse uus allikas: **USB**, **FM** või **AUX**.
- kui seade lülitatakse ooterežiimi.

MP3/WMA plaadi taasesitamine

1. Sisestage plaadiliugurisse MP3/WMA plaat
→ Kui plaadile on salvestatud palju lugusid, võib plaadi lugemine aega võtta üle 10 sekundi.
→ Ekraanile kuvatakse tekst "YY XXX ". XXX tähistab antud loo numbrit ning YY albumi järjekorranumbrit.
2. Soovitud albumi valimiseks vajutage klahvile **TUNING** **◀◀ / ▶▶** (või kaugjuhtimispuldil klahvile **ALBUM/PRESET +/-**).
3. Vajutage **◀ / ▶** soovitud loo valimiseks.
4. Vajutage **▶II**, et alustada taasesitust.
- Taasesitluse ajal vajutage **DISPLAY/CLOCK**, et näha albumi nime ja ID3 informatsiooni.