

Register your product and get support at

www.philips.com/welcome

CSS9211



User manual

Benutzerhandbuch

Mode d'emploi

Brukerhåndbok

Manual del usuario

Användarhandbok

Εγχειρίδιο χρήσης

Felhasználói kézikönyv

Manual de utilizare

Brugervejledning

Gebruiksaanwijzing

Manuale utente

Manual do utilizador

Käyttöopas

Kullanım kılavuzu

Průručka pro uživatele

Instrukcja obsługi

Průručka uživateľa

PHILIPS

Tartalomjegyzék

1	Súgó és támogatás	2
	Gyakran ismételt kérdések	2
	Kapcsolat a Philips céggel	2

2	Megjegyzés	2
	Megfelelőség	2
	Hálózati biztosíték	2
	Védjegyek	3

3	Fontos!	3
	Biztonság	3
	Óvja a terméket!	4
	Óvja a környezetet!	4

4	Az Ön SoundHub készüléke	5
	Főegység	5
	Mélynyomó	5
	Távvezérlő	5

5	SoundHub készülék csatlakoztatása	6
	Hangsugárzók	6
	Csatlakozók	7
	Hangforrás csatlakoztatása TV-ről és más készülékekről	8
	A csatlakoztatott készülék hallgatása	9

6	SoundHub készülék használata	9
	Hang kiválasztása	9
	MP3-lejátszó	10

7	A beállítások módosítása	11
	Menübeállítási lehetőségek és beállítások	11
	A gyári beállítások visszaállítása	12

8	Termékleírás	12
----------	---------------------	-----------

9	Hibakeresés	13
----------	--------------------	-----------

10	Tárgymutató	14
-----------	--------------------	-----------

1 Súgó és támogatás

Gyakran ismételt kérdések

Probléma esetén olvassa el a SoundBar rendszerre vonatkozó gyakran ismételt kérdéseket (GYIK) a www.philips.com/support weboldalon.

Ha további segítségre lenne szüksége, lépjen kapcsolatba az Ön országára vonatkozóan megadott Philips ügyfélszolgálattal.



Figyelem

- Ne kísérelje meg a SoundBar rendszer háziilagos javítását. Az komoly személyi sérülést és/vagy a SoundBar rendszer helyrehozhatatlan károsodását okozhatja, továbbá érvényteleníti a garanciát.

Kapcsolat a Philips céggel

Ha a Philips vállalat ügyfélszolgálatához fordul, a termék típus- és sorozatszámára egyaránt szükség lesz. A típusszám és a sorozatszám a készülék hátulján vagy alján található. A Philips felhívása előtt jegyezze fel a következő számokat:

Típusszám: _____

Gyári szám: _____

2 Megjegyzés

Ez a szakasz a jogi és védjegy-figyelmeztetéseket tartalmazza.

Megfelelőség



A termék megfelel a 2006/95/EK (kiszervezés) és a 2004/108/EK (EMC) irányelv előírásaiban foglalt minden lényeges követelménynek és más vonatkozó rendelkezésnek.

Hálózati biztosíték

Ezek a tudnivalók kizárólag egyesült királyságbeli hálózati csatlakozóval rendelkező készülékekre vonatkoznak.

A termék engedélyezett, öntött csatlakozódugóval van felszerelve. A biztosíték cseréjekor ügyeljen rá, hogy

- a csatlakozón található besorolás
- megfelel a BS 1362 szabványnak, és
- rendelkezik az ASTA tanúsító jelzéssel.

Ha nem biztos az előírt biztosíték típusával kapcsolatban, vegye fel a kapcsolatot a forgalmazóval.

Figyelmeztetés: Az EMC-irányelv (2004/108/EK) értelmében a ne csatlakoztassa le a csatlakozódugót a hálózati kábelről.

Védjegyek



A gyártás az Egyesült Államok Szabadalmi számok: 5,956,674; 5,974,380; 6,487,535 és egyéb egyesült államokbeli és nemzetközi, kiadott és bejegyzés alatt lévő szabadalmak alapján történt. A DTS, a Symbol, a DTS és a Symbol együtt bejegyzett védjegyek; a DTS Digital Surround és a DTS logók a DTS, Inc. védjegyei. A termék szoftvert tartalmaz. © DTS, Inc. Minden jog fenntartva.



A gyártás a Dolby Laboratories licence alapján történt. A „Dolby” és a dupla D szimbólum a Dolby Laboratories védjegye.

Régiók szerinti figyelmeztetések

Minőségtanúsítás

A garanciajegyven feltüntetett forgalombahozó vállalat a 2/1984. (III. 10.) BkM-IpM együttes rendelet értelmében tanúsítja, hogy ezen készülék megfelel a műszaki adatokban megadott értékeknek.

Figyelem! A meghibásodott készüléket - beleértve a hálózati csatlakozót is - csak szakember (szerviz) javíthatja. Ne tegye ki készüléket esőnek vagy nedvesség hatásának!

Garancia

A forgalombahozó vállalat a termékre 12 hónap garanciát vállal.

3 Fontos!

A SoundHub készülék használata előtt figyelmesen olvassa el az összes utasítást. A garancia nem terjed ki azokra a hibákra, amelyek az utasítások figyelmen kívül hagyása miatt keletkeztek.

Biztonság

Áramütés veszélye vagy tűzveszély!

- Óvja a készüléket és tartozékait csapadéktól vagy egyéb folyadéktól. Soha ne helyezzen a készülék közelébe folyadékot tartalmazó edényt, például vázát. Ha a készülékre vagy a készülékbe folyadék kerülne, azonnal húzza ki az elektromos hálózati csatlakozót. Használat előtt vizsgálta meg a készüléket a Philips vevőszolgálattal.
- Ne tegye ki a készüléket és tartozékait nyílt láng vagy hőforrás hatásának, például közvetlen napfénynek.
- Soha ne helyezzen tárgyakat a készülék szellőzőibe vagy egyéb nyílásaiba.
- Ha a hálózati csatlakozódugó vagy készülékcsatlakozó használatos megszakítóeszközként, akkor mindig működőképesnek kell lennie.
- Villámlással járó vihar előtt húzza ki a készülék tápkábelét.
- A hálózati kábel eltávolításakor soha ne a kábelt, hanem a csatlakozódugót fogja.

Rövidzárlat veszélye vagy tűzveszély!

- Mielőtt csatlakoztatná a készüléket a hálózati aljzathoz, győződjön meg róla, hogy a hálózati feszültség megfelel a készülék hátulján feltüntetett értéknek. Eltérő feszültségérték esetén soha ne csatlakoztassa a készüléket a hálózati aljzathoz.

Sérülésveszély vagy a SoundHub

károsodásának veszélye!

- Falra szerelhető készülékek esetén kizárólag a mellékelt fali tartószerkezetet használja. A fali szerelvényt olyan falfelületre rögzítse, amely elbírja a készülék és a szerelvény együttes súlyát. A Koninklijke Philips Electronics N.V. nem vállal felelősséget a helytelen falra rögzítésből adódó balesetért, sérülésekért és károkért.
- Soha ne helyezze a készüléket vagy bármilyen más tárgyat a hálózati kábelekre vagy más elektromos berendezésre.
- Ha a készüléket 5 °C alatti hőmérsékleten szállítja, akkor a kicsomagolás után várjon, amíg a készülék hőmérséklete eléri a környezet hőmérsékletét, és csak ezután dugja be a tápkábelt a hálózati aljzatba.
- A termék egyes részei üvegből is készülhetnek. A sérülések és károk elkerülése érdekében óvatosan kezelje a készüléket.

Túlmelegedés veszélye!

- Ne helyezze a készüléket túl szűk helyre. A megfelelő szellőzés érdekében mindig hagyjon legalább 10 cm szabad helyet a készülék körül. Ellenőrizze, hogy függőny vagy egyéb tárgy ne takarja el a készülék szellőzőnyílásait.

Szennyeződésveszély!

- Ne keverje az elemeket (régieket és újakat, vagy szén és alkáli stb.).
- Távolítsa el az elemeket, ha lemerültek, vagy ha hosszabb ideig nem fogja használni a távvezérlőt.
- Az elemek vegyi anyagokat tartalmaznak, így azokat használat után megfelelően kell kezelni.

Az elemek lenyelésének veszélye!

- A készülék vagy annak távirányítója gombalemeget tartalmazhat, amely könnyen lenyelhető. Minden esetben tartsa az elemet gyermekektől távol!

Óvja a terméket!

A készülék tisztításához kizárólag mikroszálalás textíliát használjon.

Óvja a környezetet!



Ez a termék kiváló minőségű anyagok és alkatrészek felhasználásával készült, amelyek újrahasznosíthatók és újra felhasználhatók.



A termékhez kapcsolódó áthúzott kerek kuka szimbólum azt jelenti, hogy a termékre vonatkozik a 2002/96/EK európai irányelv. Tájékozódjon az elektromos és elektronikus termékek szelektív hulladékként történő gyűjtésének helyi feltételeiről.

Cselekedjen a helyi szabályozásoknak megfelelően, és a kiselejtezett készülékeket gyűjtse elkülönítve a lakossági hulladéktól. A feleslegessé vált készülék helyes kiselejtezésével segít megelőzni a környezet és az emberi egészség károsodását.

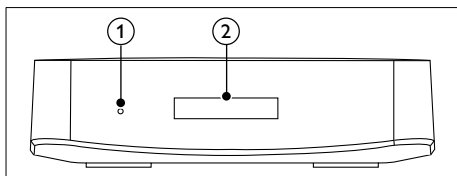


A termék akkumulátorai megfelelnek a 2006/66/EK európai irányelv követelményeinek, ezért ne kezelje ezeket háztartási hulladékként. Tájékozódjon az akkumulátorok szelektív hulladékkezelésére vonatkozó helyi szabályozásokról, mivel a feleslegessé vált akkumulátorok helyes kiselejtezésével segít megelőzni a környezet és az emberi egészség károsodását.

4 Az Ön SoundHub készüléke

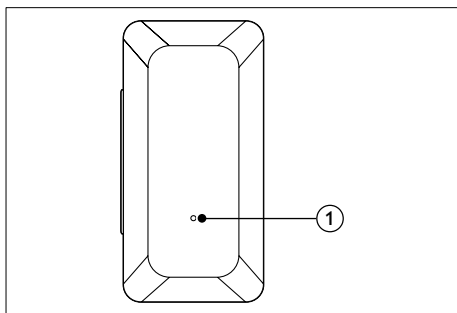
Köszönjük, hogy Philips terméket vásárolt, és üdvözöljük a Philips világában! A Philips által biztosított teljes körű támogatáshoz regisztrálja SoundHub készülékét a www.philips.com/welcome oldalon.

Főegység



- 1 Készüléjtjelző
- 2 Kijelzőpanel

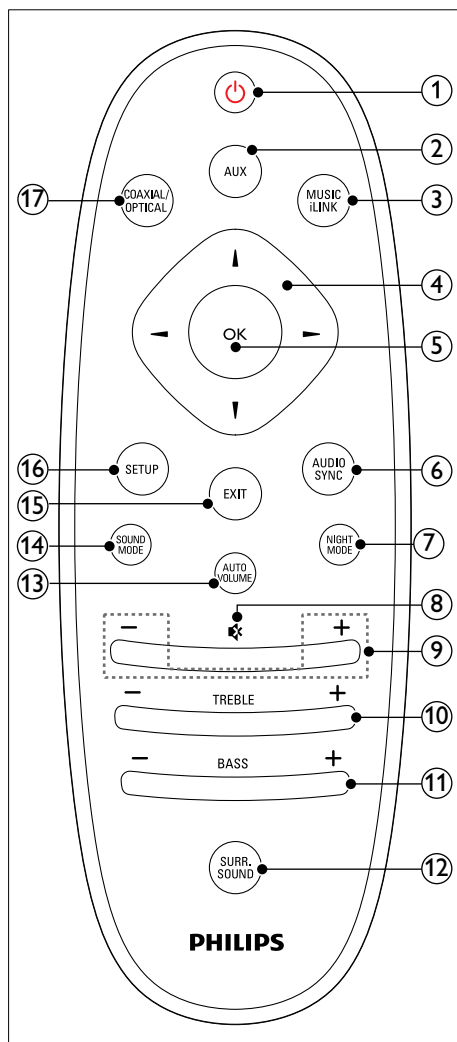
Mélynyomó



- 1 LED-jelzőfény

- Amikor a SoundHub készenléti üzemmódban van, a **LED-jelzőfény** pirosan világít.
- Amikor a SoundHub be van kapcsolva, a **LED-jelzőfény** fehérén világít.

Távvezérlő



- 1 **⏻ (Készüléti állapot bekapcsolva)**
A SoundHub rendszer bekapcsolása vagy készenléti üzemmódba állítása.
- 2 **AUX**
A hangforrás AUX-csatlakozásra állítása.

- ③ **MUSIC iLINK**
A hangforrás MUSIC iLINK-csatlakozásra állítása.
- ④ **Navigációs gombok (◀/▶/▲/▼)**
Navigálás a menük között.
- ⑤ **OK**
Bevitel vagy kiválasztás jóváhagyása.
- ⑥ **AUDIO SYNC**
Hangkéssedelem módosítása.
- ⑦ **NIGHT MODE**
Az éjszakai üzemmód be- és kikapcsolása.
- ⑧ **✳ (Némítás)**
Hangerő némítása vagy visszaállítása.
- ⑨ **+/- (Hangerő)**
A hangerő növelése vagy csökkentése.
- ⑩ **TREBLE +/-**
A magas hang növelése vagy csökkentése.
- ⑪ **BASS +/-**
A mélyhang növelése vagy csökkentése.
- ⑫ **SURR. SOUND**
Automatikus, sztereó vagy 360-as térhangzás közötti váltás.
- ⑬ **AUTO VOLUME**
Automatikus hangerő be- vagy kikapcsolása.
- ⑭ **SOUND MODE**
Hangzás üzemmód kiválasztása.
- ⑮ **EXIT**
Menüből való kilépés.
- ⑯ **SETUP**
A beállítás menü megnyitása.
- ⑰ **COAXIAL/OPTICAL**
A hangforrás koaxiális vagy optikai csatlakozásra állítása.

5 SoundHub készülék csatlakoztatása

Ez a fejezet a SoundHub TV- vagy egyéb készülékekhez történő csatlakoztatásában nyújt segítséget.

A SoundHub és tartozékai normál csatlakoztatására vonatkozó utasításokat a Rövid üzembe helyezési útmutató tartalmazza. A www.connectivityguide.philips.com weboldalon átfogó interaktív felhasználói útmutatót talál.



Megjegyzés

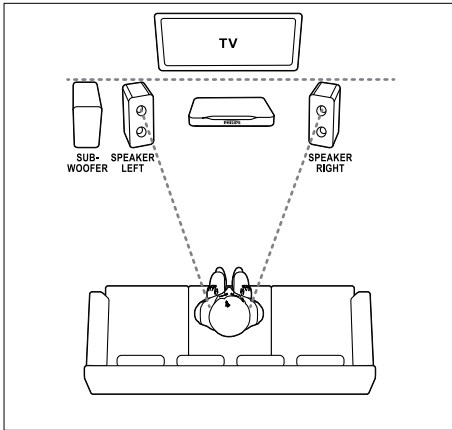
- A termék azonosítóját és a tápellátás adatait a termék hátoldalán található típusazonosító táblán találja.
- Mielőtt végrehajtja vagy megváltoztatja a csatlakoztatásokat, ellenőrizze, hogy minden készülék vezetékét kihúzza-e a fali aljzatból.

Hangsugárzók

A hangsugárzók elhelyezése, csatlakoztatása és beállítása a legjobb minőségű térhatású hangzás érdekében.

Elhelyezés

A hangsugárzók helyzete a térhatású hangeffektus beállításában kulcsfontosságú. A legjobb eredmény elérése érdekében a hangsugárzókat és a mélynyomót az alábbiak szerint kell elhelyezni.



Megjegyzés

- A térhatású hangzás elérése számos tényezőtől függ, például a helyiség méretétől és alakjától, a falazat és mennyezet anyagától, az ablakoktól és hangvisszaverő felületektől, illetve a hangszugárzók akusztikai jellemzőitől.

Kövesse a következő általános útmutatásokat, majd állítsa be a mélynyomót.

- Az ülőbútor helyzete:
Ez képezi a hallgatási terület középpontját.
- SPEAKER LEFT** (bal oldali hangszugárzó) és **SPEAKER RIGHT** (jobb oldali hangszugárzó) hangszugárzók:
A bal és jobb oldali hangszugárzót a főegységtől azonos távolságban, ívben kell elhelyezni, hogy a két hangszugárzó azonos távolságra legyen az ülőbútorától. A legjobb hatás eléréséhez fordítsa a hangszugárzókat az ülőbútor irányába, és helyezze őket ülőhelyzetben fülmagasságba.
- SUBWOOFER** (mélynyomó):
Helyezze a mélynyomót a TV-készülék jobb és bal oldalától legalább egy méter távolságra. Hagyjon a készülék és a fal között legalább tíz centiméter szabad területet.

Csatlakoztatás

A rövid üzembe helyezési útmutatóban írtak szerint csatlakoztassa a hangszugárzókat és a mélyszugárzót a SoundHub készülékhez.

Beállítás

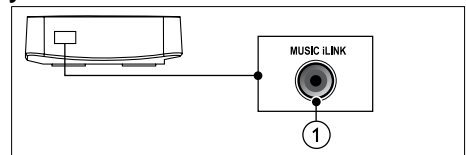
Állítsa be a mélynyomót a beállítómenüben.

- Nyomja meg többször a **SETUP** gombot a **SUBWVOLUME** lehetőség kiválasztásához a kijelzőpanelen (lásd 'Menübeállításí lehetőségek és beállítások', 11. oldal).
- Nyomja meg a **OK** gombot.
- A hangerő beállításához használja a **Navigációs gombok** (**▲ / ▼**) gombokat.
- A jóváhagyáshoz nyomja meg a **OK** gombot.
- A menüből való kilépéshez nyomja meg az **EXIT** gombot.

Csatlakozók

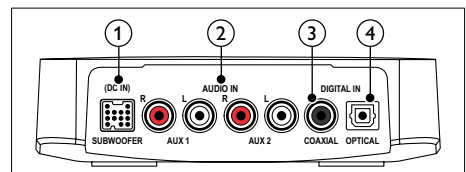
Más készülékek SoundHub rendszerhez történő csatlakoztatására szolgálnak.

Jobb oldal



- MUSIC iLINK**
Audiobevitel MP3-lejátszóról.

A főegység hátsó csatlakozói

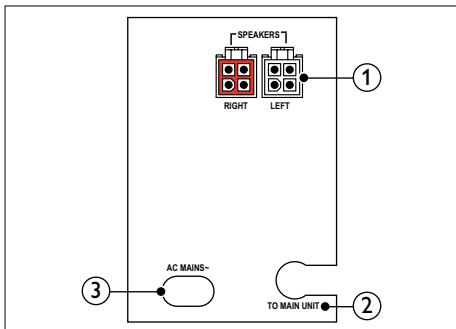


- SUBWOOFER**
Csatlakoztassa a tartozék mélynyomóhoz.
- AUDIO IN-AUX 1/AUX 2**
Csatlakoztatás a TV-készülék vagy más analóg készülék analóg hangkimenetéhez.
- DIGITAL IN-COAXIAL**
Csatlakoztatás a TV-készülék vagy más digitális készülék koaxiális hangkimenetéhez.

4 DIGITAL IN-OPTICAL

Csatlakoztatás a TV-készülék vagy más digitális készülék optikai hangkimenetéhez.

A mélynyomó hátsó csatlakozói



1 SPEAKERS-RIGHT/LEFT

Csatlakoztassa a tartozék hangszugárzókhoz.

2 TO MAIN UNIT

Főegységhez való csatlakoztatás.

3 AC MAINS~

Csatlakoztatás a tápellátáshoz.

Hangforrás csatlakoztatása TV-ről és más készülékekről

A TV-készülékek vagy más eszközök hangját a SoundHub hangszugárzóin játszhatja le. Használja a készülékeken elérhető legjobb minőségű kapcsolatot.

Megjegyzés

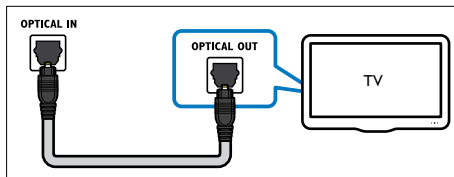
- Az útmutatóban bemutatott audiocsatlakoztatási módok csak javaslatként szolgálnak. Emellett más csatlakoztatási módok is használhatók.

1. opció: Audió csatlakoztatása digitális optikai kábellel

Kiváló minőségű audió

Optikai kábellel csatlakoztassa a SoundHub **OPTICAL** csatlakozóját a TV-készülék **OPTICAL OUT** csatlakozójához.

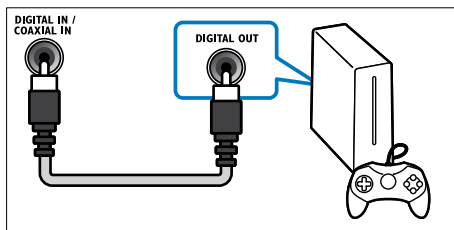
A digitális optikai csatlakozó jelölése **SPDIF**, **SPDIF OUT** vagy **OPTICAL** lehet.



2. opció: Audió csatlakoztatása digitális koaxiális kábellel

Jó minőségű audió

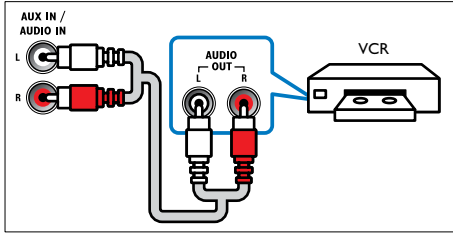
Koaxiális kábellel csatlakoztassa a SoundHub **COAXIAL** csatlakozóját a TV-készülék **COAXIAL/DIGITAL OUT** csatlakozójához. A digitális koaxiális optikai csatlakozó jelölése **DIGITAL AUDIO OUT** lehet.



3. opció: Audió csatlakoztatása analóg hangkábelekkel

Alapszintű minőségű audió

Egy analóg hangkábellel csatlakoztassa a SoundHub **AUX** csatlakozóit az eszközön lévő audiocsatlakozókba.



A csatlakoztatott készülék hallgatása

Ahhoz, hogy hallgathassa a csatlakoztatott eszközt, először válassza ki annak forrását. Nyomja meg a távvezérlőn lévő **AUX**, **COAXIAL/OPTICAL**, vagy **MUSIC iLINK** gombot, és a lenti táblázatban láthatóan megfelelően válasszon audioforrást.

Forrás gomb	Kijelzőszöveg	Audioforrás
AUX	AUX1 vagy AUX2	AUX-bemenet
COAXIAL/ OPTICAL	COAX IN vagy OPTI IN	Koaxiális és optikai bemenet
MUSIC iLINK	I-LINK	MP3-bemenet

6 SoundHub készülék használata

Ez a rész azt mutatja be, hogyan használható a SoundHub csatlakoztatott eszközök hangjának lejátszására.

Mielőtt hozzáfogna

- Gondoskodjon a rövid üzembe helyezési útmutatóban, valamint a felhasználói kézikönyvben ismertetett csatlakozások létrehozásáról.
- Állítsa a SoundHub rendszert a többi készülékhez megfelelő forrásra.

Hang kiválasztása

Ez a fejezet adott videófelvétel vagy zeneszám lejátszásához szükséges ideális hangzás kiválasztásában nyújt segítséget.

Hangzás üzemmód

Adott videófelvételhez vagy zeneszámhoz illő, előre meghatározott hangzás üzemmódok kiválasztása.

A kijelzőpanel egyik hangbeállításának kiválasztásához nyomja meg 3 mp-en belül többször a **SOUND MODE** gombot:

- **AUTO: MOVIE** vagy **MUSIC** automatikus kiválasztása a hangfolyamtól függően.
- **MOVIE:** Mozi hangélmény, speciálisan a filmekhez való javításokkal.
- **MUSIC:** A zene eredeti felvételi környezetének, a stúdióinak vagy a koncertnek a felidézése.
- **NEWS:** Minden szó optimális beszédhangon és tiszta énekhangon hallható.
- **GAMING:** Lélegzetelállító videojáték-hangok, ideális az akciódús videojátékokhoz vagy hangos bulikhoz.
- **ORIGINAL:** A filmek és zenefelvételek eredeti hangja, hozzáadott hangeffektusok nélkül.

Automatikus hangerő

Kapcsolja be az automatikus hangerő funkciót, hogy másik forrásra váltáskor is változatlan maradjon a hangerő.

A kijelzőpanel egyik beállításának kiválasztásához nyomja meg 3 mp-en belül többször a **AUTO VOLUME** gombot:

- **ON**:Az automatikus hangbeállítás bekapcsolása.
- **OFF**:Az automatikus hangbeállítás kikapcsolása.

Éjszakai mód

Ha a lemezeket halkán szeretné hallgatni, csökkentse az erős hangok hangerejét. Az éjszakai mód csak Dolby kódolású DVD és Blu-ray lemezek esetén használható.

A kijelzőpanel egyik beállításának kiválasztásához nyomja meg 3 mp-en belül többször a **NIGHT MODE** gombot:

- **ON**:Az éjszakai üzemmód bekapcsolása.
- **OFF**:Az éjszakai üzemmód kikapcsolása.

Megjegyzés

- Az automatikus hangbeállítás **ON** értékénél az éjszakai üzemmód bekapcsolása nem lehetséges.

A kép és hang szinkronizálása

Ha az audio- és a videotartalom nincs szinkronban, lehetséges van az audiokimeneti jel késleltetésére.

- 1 Nyomja meg a **AUDIO SYNC** gombot.
- 2 A kijelzőpanelen látható késleltetés megváltoztatásához két másodpercen belül nyomja meg a **Navigációs gombok** (▲/▼) gombot.
- 3 A kilépéshez nyomja meg újra a **AUDIO SYNC** gombot.

Térhangzás üzemmód

Merüljön el a hangélmények élvezetében a térbeli hangzásmódok segítségével.

A kijelzőpanel egyik beállításának kiválasztásához nyomja meg 3 mp-en belül többször a **SURR. SOUND** gombot:

- **AUTO** :Audio-adatfolyamon alapuló térhangzású hang.
- **STEREO** : Kétcsatornás sztereó hang. Ideális választás zenehallgatáshoz.
- **360SOUND**:Térhatású hangzás a legjobb moziélményért.

Megjegyzés

- Forrás DTS-lejátszása esetén, néhány másodpercre megjelenik a **DTS** felirat a kijelzőn.
- Forrás Dolby-lejátszása esetén néhány másodpercre megjelenik a **DOLBY D** felirat a kijelzőn.

Hangszínszabályzó

A SoundHub rendszer magas frekvenciájú (magas hangok) és alacsony frekvenciájú (mély hangok) beállításainak módosítása.

A kijelzőn látható frekvencia megváltoztatásához nyomja meg 3 mp-en belül a **TREBLE +/-** vagy **BASS +/-** gombot.

MP3-lejátszó

MP3-lejátszó csatlakoztatása audiofájlok vagy zene lejátszásához.

Szükséges összetevők

- MP3-lejátszó
- 3,5 mm-es sztereó audiokábel

Zenelejátszás

- 1 Csatlakoztassa az MP3-lejátszót a SoundHub rendszerhez a rövid üzembe helyezési útmutatóban leírtak szerint.
- 2 Nyomja meg a **MUSIC iLINK** gombot.
↳ **I-LINK** látható a kijelzőpanelen.
- 3 Nyomja meg az MP3-lejátszó gombjait, az audiofájlok vagy zene kiválasztásához és lejátszásához.

7 A beállítások módosítása

Ez a fejezet a SoundHub rendszer beállításainak módosításában nyújt segítséget.

Vigyázat

- A beállítások már az optimális teljesítménynek megfelelő értéken vannak. Hacsak nincs oka megváltoztatni a beállítást, tartsa meg az alapértelmezett értékeket.

Menübeállítási lehetőségek és beállítások

Menübeállítási lehetőségek	Lehetőség beállítása
SUBWVOL	+5, +4, +3, ..., 0, ..., -3, -4, -5
DISPLAY	BRIGHT DIM 1 DIM 2
SLEEP	OFF, 15 MIN, 30 MIN, 45 MIN, 60 MIN
VERSION	
RESET DEFAULT SETTINGS	

Menübeállítási lehetőségek

- Nyomja meg többször a **SETUP** gombot, hogy a kijelzőpanelen láthassa a beállítási lehetőségeket (lásd 'Menübeállítási lehetőségek és beállítások', 11. oldal).
- Válasszon a lehetőségek közül, majd nyomja meg az **OK** gombot.
- A lehetőséghez tartozó beállítás kiválasztásához nyomja meg a **Navigációs gombok** (**▲ / ▼**), majd az **OK** gombot.

Megjegyzés

- Ha tíz másodpercen belül nem nyomja meg egyik gombot se, a rendszer kilép a beállítómenüből.
- A menüből az **EXIT** gomb megnyomásával léphet ki.
- RESET DEFAULT SETTINGS** körülbelül negyven másodperccel a SoundHub bekapcsolása után jelenik meg.

Kijelzőpanel

Beállíthatja a SoundHub rendszer kijelzőpaneljének fényerejét.

- Nyomja meg többször a **SETUP** gombot a **DISPLAY** lehetőség kiválasztásához a kijelzőpanelen (lásd 'Menübeállítási lehetőségek és beállítások', 11. oldal).
- Nyomja meg a **OK** gombot.
- A **Navigációs gombok** (**▲ / ▼**) gombokkal válasszon az **BRIGHT**, **DIM 1** vagy **DIM 2** lehetőségek közül, majd nyomja meg az **OK** gombot.

Elalváskapcsoló

Időzítők beállítása ahhoz, hogy a SoundHub meghatározott idő elteltével készenléti üzemmódba váltson.

- Nyomja meg többször a **SETUP** gombot a **SLEEP** lehetőség kiválasztásához a kijelzőpanelen (lásd 'Menübeállítási lehetőségek és beállítások', 11. oldal).
- Nyomja meg a **OK** gombot.
- Az elalvási időzítő beállításához nyomja meg a **Navigációs gombok** (**▲ / ▼**) gombot a kijelzőpanelen.
 - ↳ Az elalvási idő maximum 60 percre állítható. Az alváskapcsoló **OFF** beállítás esetén kikapcsol.

Megjegyzés

- Ha készenléti üzemmódba kapcsolja a SoundHub rendszert, a beállított elalvási időzítő kikapcsol.

A gyári beállítások visszaállítása

A SoundHub gyári beállításai visszaállíthatók.

- 1 Nyomja meg többször a **SETUP** gombot, hogy kiválaszthassa a **RESET DEFAULT SETTINGS** beállítást a kijelzőpanelen.
- 2 Nyomja meg a **OK** gombot.
↳ **TO RESET PRESS OK** látható a kijelzőpanelen.
- 3 Nyomja meg ismét a **OK** gombot.
↳ Amikor visszaállítja az alapértelmezett értékeket, a **RESET OK** felirat jelenik meg a kijelzőpanelen, és a SoundHub automatikusan kikapcsol, majd újraindul.

8 Termékleírás



Megjegyzés

- A műszaki jellemzők és a kivitel előzetes bejelentés nélkül változhat.

Erősítő

- Kimeneti összteljesítmény:
 - Európa és Ázsia: 400 W RMS (30% THD)
 - Latin-Amerika: 320 W (10% THD)
- Frekvenciaválasz: 20 Hz-20 kHz / ± 3 dB
- Jel/zajszint arány: > 65 dB (CCIR) / (A-súlyozott)
- Bemeneti érzékenység:
 - AUX1, AUX2: 450 mV
 - Music iLink: 170 mV

Hang

- S/PDIF digitális hangbemenet:
 - Koaxiális: IEC 60958-3
 - Optikai: TOSLINK

Főegység

- Méretek (szé x ma x mé): 150 x 41 x 126 mm
- Tömeg: 0,4 kg

Mélynyomó

- Kimeneti teljesítmény: 100 W RMS (30% THD)
- Tápellátás: 220-240 V~, 50 Hz
- Energiafogyasztás: 55 W
- Energiafogyasztás készenléti üzemmódban: ≤ 0,5 W
- Impedancia: 4 Ohm
- Hangsugárzók: 165 mm (6,5") mélynyomó
- Frekvenciaválasz: 20 Hz-150 Hz
- Méretek (szé x ma x mé): 196 x 397 x 357 mm
- Tömeg: 7,6 kg
- Kábelhossz: 3 m

Hangsugárzók

- Kimeneti teljesítmény: 2 x 150 W RMS (30% THD)
- Hangsugárzó impedanciája: 6 Ohm
- Meghajtók hangsugárzónként: 2 x 64 mm (2,5"-es) teljes hangterjedelmű mélynyomó + 1 x 64 mm (2,5"-es) mélynyomó + 1 x 25,4 mm (1"-es) puha dóm magashangsugárzó
- Frekvenciaválasz: 150 Hz-20 kHz
- Méretek (szé x ma x mé): 99 x 247 x 117 mm
- Tömeg: 1,4 kg/db
- Kábelhosszúság: 5 m

A távvezérlő elemei

- 2 x AAA-R03-1,5 V

9 Hibakeresés



Figyelem


- Áramütésveszély! Soha ne távolítsa el a készülékházat.

Ne próbálja önállóan javítani a készüléket, mert ezzel a garancia érvényét veszíti.

Ha a készülék használata közben problémái adódnának, nézze át az alábbi bekezdéseket, mielőtt szakemberhez fordulna. Ha probléma továbbra is fennáll, regisztrálja a terméket, és vegye igénybe a www.philips.com/welcome weboldalon rendelkezésre álló támogatást.

Hang



Nem jön hang a SoundHub rendszerből.

- Ellenőrizze, hogy nem némította-e le a SoundHub rendszert. A kijelzőpanel **MUTE OFF** beállításának kiválasztásához nyomja meg a  gombot:
- Csatlakoztassa az audiokábelt a SoundHub rendszerhez és a TV-készülékhez vagy más készülékekhez.
- Állítsa vissza a SoundHub rendszert a gyári alapbeállításokra, kapcsolja ki, majd kapcsolja be ismét.
- Nyomja meg többször a távvezérlőn lévő **AUX, COAXIAL/OPTICAL** vagy **MUSIC iLINK** gombot a megfelelő audioforrás kiválasztásához a kijelzőpanelen (lásd 'A csatlakoztatott készülék hallgatása', 9. oldal).

Torz vagy visszhangos a hang.

- Ha a SoundHub rendszeren keresztül játszik le a TV-ről audiotartalmat, győződjön meg arról, hogy a TV-készülék hangja el van-e némítva.

Az audio- és a videotartalom nincs szinkronizálva.

- 1) Nyomja meg az **AUDIO SYNC** gombot. 2) A kijelzőpanelen látható késleltetés megváltoztatásához két másodpercen belül nyomja meg a **Navigációs gombok** ( / ) gombot. 3) A kilépéshez nyomja meg újra az **AUDIO SYNC** gombot.

10 Tárgymutató

A

audioforrás	
távvezérlő	9

É

éjszakai mód	10
--------------	----

Á

áttekintés	
csatlakozók	7
főegység	5
távvezérlő	5

Ú

újr felhasználás	4
------------------	---

B

beállítás menü	
biztonság	
a készülék kiselejtezése	4
a termék használata	3

C

csatlakozás	
hang (analóg kábel)	9
hang (koaxiális kábel - digitális)	8
hang (optikai kábel - digitális)	8
hang a TV-ből és más készülékekből	8
hangsugárzók	6
csatlakozók	
hátdoldali csatlakozók - főegység	7
hátdoldali csatlakozók - mélynyomó	8
oldalsó csatlakozó	7

E

elhelyezés	
csatlakozók	7
elhelyezés	6
engedélyezés	
automatikus hangerő	10
éjszakai mód	10
erősítő	12

F

főegység	
áttekintés	5
termékjellemzők	12

G

Gyakran ismételt kérdések	2
gyári beállítások	12

H

hálózati biztosíték (csak az Egyesült Királyságban)	2
hang	
automatikus hangerő	10
éjszakai mód	10
hangzás üzemmód	9
térhangzás üzemmód	10
termékjellemzők	12
hang	
előre beállított hangmód	9
hibaelhárítás	13
kép és hang szinkronizálása	10
térhangzás üzemmód	10
hangsugárzók	6
hibaelhárítás	
hang	13

J

jogszabályi figyelmeztetések	2
------------------------------	---

K	
karbantartás	
környezetvédelem	4
termék	4
kép és hang szinkronizálása	10
kijelzőpanel	5

L	
lejátszás	
MP3	10
letiltás	
automatikus hangerő	10
éjszakai mód	10

M	
megfelelőség	2
mélynyomó	
csatlakozás	7
MP3	
lejátszás	11

T	
távvezérlő	
áttekintés	5
elemek	13

V	
védjegyek	3
videó	
kép és hang szinkronizálása	10

