

Užregistruokite savo gaminį ir gaukite palaikymą adresu

www.philips.com/welcome

D500

D505



Trumpas vartotojo vadovas

PHILIPS

Svarbūs saugos nurodymai



Ispėjimas

- Elektros tinklas laikomas pavojingu. Vienintelis būdas išjungti kroviklį – atjungti jį nuo elektros lizdo maitinimo. Pasiūpinkite, kad elektros lizdas visada būtų lengvai pasiekiamas.
- Prieš naudodami gaminį susipažinkite su saugos informacija.
- Šis gaminys atitinka Europos radijo ir telekomunikacijų galinių įrenginių direktyvą (R&TTE) 1999/5/EC.
- Naudokite tik šiose naudotojo instrukcijose nurodytus maitinimo šaltinius.
- Naudokite tik šiose naudotojo instrukcijose nurodytas baterijas.
- Saugokite gaminį nuo skysčių.
- Jei bateriją pakeisite netinkamo tipo baterija, gali kilti sprogimas.
- Naudotus akumulatorius išmeskite laikydamiesi nurodymų.
- Kai ragelis skamba ar įjungiamas laisvų rankų režimas, nelaikykite ragelio prie ausies, kad nepažeistumėte klausos.

1 Apžvalga

Skambina

MENU OK Įjungti parinkties meniu

REDIAL C Sureguliuokite garsą

REDIAL C Baigti skambutį

MENU OK Išjungti / įjungti garsiakalbį

MENU OK Išjungti / įjungti mikrofoną

#a/A Įjungti pauzę

Meniu

MENU OK Patvirtinti / Įjungti parinkties meniu / Pasirinkti

REDIAL C Atšaukti

REDIAL C Aukštyn / žemyn

REDIAL C Išjungti meniu

Budėjimo režimas

MENU OK Atidaryti pagrindinį meniu

MENU OK Telefonų knyga

MENU OK Skamb. žurnal.

MENU OK Skambinti ir priimti skambučius

***INT** Skambinti per vidinį tinklą

MENU OK Užrakinti / atrakinti klaviatūrą.

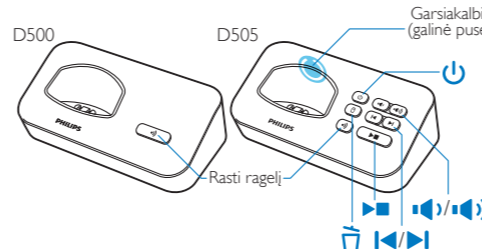
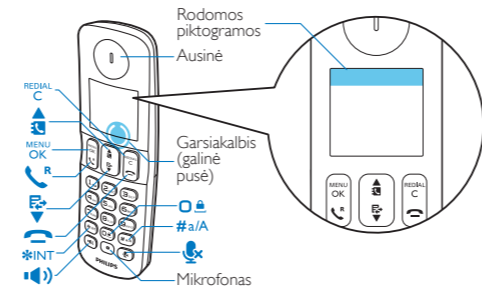
MENU OK Skambinti ir priimti skambučius

Įvesti teletekstą

REDIAL C Ištrinti tekstą

MENU OK Įvesti tarpą

#a/A Perjungti didžiąsias / mažąsias raides



Rodomos piktogramos

Signal strength icon Rodo ragelio ir bazinės stotelės ryšį. Kuo daugiau juostelių, tuo geresnis signalas.

Call log icon Rodoma nuolat, kai naršote po priimamus skambučius skambučių žurnale.

Call list icon Rodo perrinkimo sąraše esantį siunčiamą skambutį.

Missed call icon Mirksi, kai yra naujas praleistas skambutis arba naršote po naujus praleistus skambučius. Dega nuolatos, kai skambučių žurnale naršote po praleistus skambučius, kurie jau yra perskaityti.

Call in progress icon Mirksi priimant skambutį. Rodoma nuolat pokalbio metu.

Speaker icon Įjungtas garsiakalbis.

Phone off icon Skambutis išjungtas. Tylusis režimas nustatytas ir atitinka aktyviojo laikotarpio ribas (telefonas neskamba).

Phone off icon Tylusis režimas nustatytas, tačiau neatitinka aktyviojo laikotarpio ribų.

Phone off icon Įjungiamas žadintuvas.

Phone off icon Tik D505: Atsakiklis: mirksi, kai yra nauja žinutė. Ji dega nuolatos, kai įjungtas telefono autoatsakiklis.

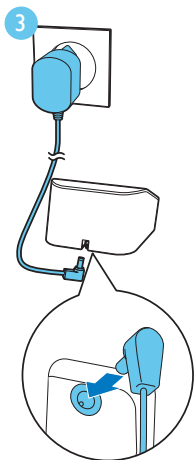
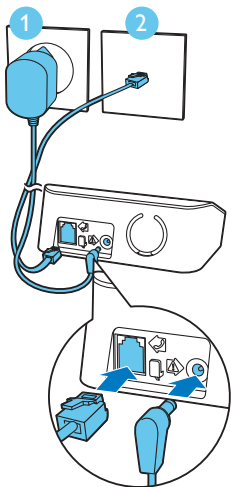
Phone off icon Balso pranešimo indikatorius: mirksi, kai yra naujų pranešimų; nuolat šviečia: pranešimai peržiūrėti. * Tai priklauso nuo tinklo

Phone off icon Rodoma, kai slenkate aukštyn / žemyn per sąrašą arba didinate ar mažinate garsą.

Phone off icon ECO Įjungtas ECO režimas.

Phone off icon ECO+ Įjungtas „ECO+“ režimas.

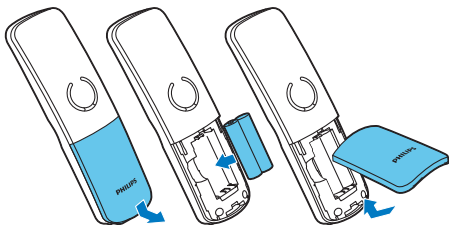
2 Prijunkite





Tik versijai su keliais telefono rageliais.

3 Išmokti naudotis

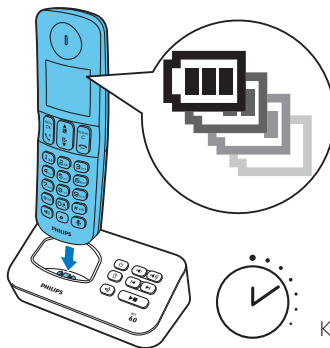
Įdėkite akumulatorius



Sukonfigūruokite telefoną

- 1 Kai pirmą kartą naudositės telefonu, pasirodys sveikinimo pranešimas (tai priklauso nuo šalies).
- 2 Jei liepiama, pasirinkite šalį ir kalbą.
- 3 Nustatykite datą ir laiką.
 - Jei laiką skaičiuojate 12 valandų formatu, paspaudę  /  mygtuką pasirinkite **[am]** arba **[pm]** (priklauso nuo šalies).


Įkraukite telefoną



 > 70 %

 10 % - 40 %

 40 % - 70 %

 < 10 %

Mirksi: senka akumulatorius
Slenka: kraunama

4 Naudokitės

Telefonų knyga

Įrašo pridėjimas

- 1 Paspauskite .
- 2 Pasirinkite **[Tel. knyga]** > **[Pridėti naują]**.
- 3 Vykdykite instrukcijas ekrane.

Skambinimas iš telefonų knygos

- 1 Paspauskite .
- 2 Pasirinkite įrašą ir paspauskite .

Tiesioginės prieigos atmintis

Turite 2 tiesioginės prieigos atmintis (1 ir 2 mygtukai). Jei norite automatiškai surinkti išsaugotą telefono numerį, veikiant budėjo režimui paspauskite ir palaikykite šiuos mygtukus. Pagal jūsų šalį 1 ir 2 mygtukai atitinkamai iš anksto nustatyti kaip jūsų tinklo operatoriaus **[1_balso paštas]** (balso pašto numeris) ir **[2_info.pasl.]** (priklausomai nuo tinklo).

Skamb. žurnal.

Skambinimas iš skambučių žurnalo

- 1 Paspauskite .
- 2 Pasirinkite įrašą ir paspauskite .

Įrašo pridėjimas

- 1 Paspauskite  >  > **[Išsaug. numerį]**.
- 2 Vykdykite instrukcijas ekrane.

Įrašo ištrynimasis


- 1 Paspauskite  >  > **[Naikinti]**.
- 2 Vykdykite instrukcijas ekrane.

Perrink. sąr.

Skambinimas iš perrinkimo sąrašo

- 1 Paspauskite .
- 2 Pasirinkite įrašą ir paspauskite .

Įrašo pridėjimas

- 1 Paspauskite  >  >  > **[Išsaug. numerį]**.
- 2 Vykdykite instrukcijas ekrane.

Удаление записи





- 1 Paspauskite  >  >  > **[Naikinti]**.
- 2 Vykdykite instrukcijas ekrane.

Įrašykite savo pranešimą (tik modeliui D505)

- 1 Paspauskite .
- 2 Pasirinkite **[Atsakiklis]** > **[Pranešimas]**.
- 3 Vykdykite instrukcijas ekrane.



Užregistruoti papildomus ragelius

Bazinėje stotelėje galite užregistruoti papildomų ragelių.

- 1 Paspauskite .
- 2 Pasirinkite **[Paslaugos]** > **[Įregistruoti]**, tada paspauskite , kad patvirtintumėte.
- 3 Bazinėje stotelėje paspauskite ir 5 sekundes laikykite .
- 4 Įveskite sistemos PIN / prieigos kodą (0000).
- 5 Paspauskite , kad patvirtintumėte PIN / prieigos kodą.
 - ↳ Registravimas bus baigtas per mažiau nei 2 minutes.

Numatytųjų nustatymų atkūrimas

Galite atkurti telefono nustatymų pradines gamykloje nustatytas reikšmes.

- 1 Paspauskite .
- 2 Pasirinkite **[Paslaugos]** > **[Nustatyti vėl]**, tada paspauskite , kad patvirtintumėte.
- 3 Vykdykite instrukcijas ekrane.

Pastaba

- Atlikdami šiuos veiksmus galite nustatyti originalų PIN / prieigos kodą.

Techniniai duomenys



Baterija

- Philips: 2 x AAA NiMH 1,2 V įkraunamos 550 mAh baterijos

Naudokite tik pridedamas baterijas.

Adapteris

Bazinė stotelė ir įkroviklis:

Philips:	S003IV0600040	SSW-1920EU-2
įvestis	100-240 V 50/60 Hz 0,15 A	100-240 V 50/60 Hz 0,2 A
išvestis	6 V 400 mA	6 V 500 mA

Telefonų knyga su 100 įrašų

Skambučių žurnalas su 50 įrašų

Kalbėjimo laikas: 16 val.

Budėjimo laikas: 250 val.



Pastaba

- Galite įdiegti DSL (skaitmeninės abonentų linijos) filtrą, jei norite išvengti triukšmo ir su skambintojo ID susijusių problemų, atsirandančių dėl DSL trukdžių.
- Atitiktis deklaraciją rasite adresu www.p4c.philips.com.

? Dažniausiai užduodami klausimai


Ekране nerodomas signalo juostelės.

- Ragelis yra už veikimo diapazono ribų. Perkelkite jį arčiau bazinės stotelės.
- Jei ragelio ekrane rodoma **[Iregistruoti savo ragelį]**, įstatykite ragelį į bazinę stotelę ir palaukite, kol pasirodys signalo juostelė.

Ką daryti, jei bazinėje stotelėje nepavyksta susieti (užregistruoti) papildomų ragelių?

Pilna bazinės stotelės atmintis. Pasirinkite ^{MENU}OK > **[Paslaugos]** > **[Išregistruoti]**, kad išregistruotumėte nenaudojamus ragelius, ir bandykite dar kartą.

Pasirinkau netinkamą kalbą, kurios negaliu perskaityti, ką daryti?

- 1 Paspauskite  ir grįžkite į budėjimo režimo ekraną.
- 2 Paspauskite ^{MENU}OK ir atidarykite pagrindinio meniu ekraną.
- 3 Tada ekrane pasirodys vienas iš šių tekstų:

[Настр. телеф.] > [Язык]
[Phone setup] > [Language]
[Налаштув. тел.] > [Мова]
[Tel. nustat.] > [Kalba]
[Telef. seadis.] > [Keel]
[Tāl. iestat] > [Valoda]

- 4 Pasirinkite ir paspauskite kalbą.
- 5 Pasirinkite savo kalbą.

Mano ragelis veikia paieškos režimu, ką daryti?

- Įsitinkite, kad bazinė stotelė turi maitinimo šaltinį.
- Priregistruokite ragelį bazinei stotelei.
- Laikykite ragelį arčiau bazinės stotelės.

Ką daryti, jei nepavyksta pakeisti balso pašto nustatymų?

Balso pašto paslaugą tvarko jūsų paslaugų teikėjas, bet ne telefonas. Kreipkitės į paslaugų teikėją, kad jis pakeistų nustatymus.

Neveikia

- Įsitinkite, kad baterijos įkrautos.
- Įsitinkite, kad tiekiamas maitinimas, o telefonas prijungtas.

Ragelį įstačius į įkroviklį jis nekraunamas.

- Įsitinkite, kad baterijos yra tinkamai įstatytos.
- Įsitinkite, ar ragelis tinkamai įstatytas į įkroviklį. Baterijos piktograma kraunant keičiasi.
- Įsitinkite, ar įjungtas stotelės tonas. Ragelį tinkamai įstatę į bazinę stotelę išgirsite prijungimo garsą.
- Nešvarūs įkrovimo kontaktai. Pirmiausia atjunkite maitinimo šaltinį, tada drėgna šluoste nuvalykite kontaktus.
- Nusipirkite naujus su tokiomis pat specifikacijomis.

Blogas garsas (girdimas girgždesys, aidas ir pan.)

- Ragelis yra beveik už veikimo diapazono ribų. Perkelkite jį arčiau bazinės stotelės.
- Telefonui trukdo netoliese esantys elektros prietaisai. Perkelkite bazinę stotelę toliau nuo jų.
- Telefonas yra patalpoje storomis sienomis. Perkelkite bazinę stotelę toliau nuo jų.

Ragelis neskamba.

Įsitinkite, kad įjungta telefono melodija.

Nerodomas skambintojo ID.

- Paslauga neįjungta. Kreipkitės į savo paslaugų teikėją.
- Skambintojo informacija sulaukoma arba neprieinama.

i



www.philips.com/support

Daugiau informacijos rasite vartotojo vadove internete.



CE 0168

Jei matote perbrauktos šiukšlių dėžės su ratukais simbolį, pritvirtintą prie gaminio, tai reiškia, kad gaminiui galioja Europos direktyva 2002/96/EB.

Be raštiško autorių teisių savininko leidimo draudžiamas visas arba dalinis atkūrimas. Prekių ženklai yra „Koninklijke Philips Electronics N.V.“ arba jų atitinkamų savininkų nuosavybė.

Visos teisės ginamos.

© 2013 Koninklijke Philips Electronics N.V.



UMS_D500-505

51_LT_V1.0

WK13245