

# PHILIPS

Spordi-  
kõrvaklapid

5000-seeria

TAA5608



## Kasutusjuhend

Registreerige oma toode ja hankige abi veebilehelt:  
[www.philips.com/support](http://www.philips.com/support)

# Sisukord

---

1	Olulised ohutusjuhised	2
	Kuulmisohutus	2
	Üldine teave	2
<hr/>		
2	Bluetooth-kõrvaklapid	4
	Karbi sisu	4
	Muud seadmed	4
	Bluetoothiga juhtmevabade kõrvaklappide kirjeldus	5
<hr/>		
3	Alustamine	6
	Rakenduse allalaadimine	6
	Aku laadimine	6
	Kõrvaklappide sidumine mobiiltelefoniga	6
<hr/>		
4	Kõrvaklappide kasutamine	7
	Kõrvaklappide ühendamine	
	Bluetooth-seadmega	7
	Kõnede ja muusika haldamine	7
<hr/>		
5	Tehnilised andmed	9
<hr/>		
6	Teatised	10
	Vastavuskinnitus	10
	Vana toote ja aku kõrvaldamine	10
	Sisseehitatud aku eemaldamine	10
	Vastavus elektromagnetväljaga	10
	Keskkonnahoidlikkus	11
	Vastavusteatis	11
<hr/>		
7	Kaubamärgid	12
<hr/>		
8	Korduvad küsimused	13

# 1 Olulised ohutusjuhised

## Kuulmisohutus



### ⚡ Oht

- Kuuliskahjustuse vältimiseks piirake kõrvaklappide suure helitugevusega kasutamise aega ja määrake helitugevus ohutule tasemele. Mida valjem on helitugevus, seda lühem on ohutu kuulamise aeg.

Kõrvaklappide kasutamisel järgige kindlasti järgmisi juhendeid.

- Kuulake mõistlikel helitugevustel mõistliku aja jooksul.
- Olge ettevaatlik ja ärge seadistage helitugevust pärast kuulmise kohanemist pidevalt suuremaks.
- Ärge seadistage helitugevuse taset nii kõrgeks, et te ei kuule ümbruses toimuvat.
- Potentsiaalselt ohtlikes olukordades peaksite olema ettevaatlik või ajutiselt lõpetama kasutamise.
- Kuularite ja kõrvaklappide liigne helirõhk võib põhjustada kuulmise kadumist.
- Juhtimise ajal mõlemat kõrva katvate kõrvaklappide kasutamine pole soovituslik ja see võib olla ebaseaduslik teatud piirkondades.
- Teie enda ohutuse huvides vältige liikluses või mujal potentsiaalselt ohtlikus keskkonnas muusikat või telefonikõnesid.

## Üldine teave

Kahjustuse või rikke vältimine:

### ⚠ Ettevaatust

- Vältida ülemäärase kuumuse mõju kõrvaklappidele.
- Ärge kukutage kõrvaklappe maha.
- Kõrvaklapid ei tohi kokku puutuda tilkumise ega pritsmetega. (Vt vastava toote IP-kaitseastet.)
- Ärge kastke kõrvaklappe vette.
- Ärge laadige kõrvaklappe, kui konnektor või pistikupesa on märjad.
- Ärge kasutage alkoholi, ammoniaaki, benseeni või abrasiivseid aineid sisaldavaid puhastusaineid.
- Puhastage aeg-ajalt kõrvaklappe, eriti helijuhtmeid ja mikrofoni auke, puhta ja niiske lapiga ning vältige osakeste, nagu higi või kõrvavaigu, kogunemist.
- Kui helijuhtmetesse, õhuaukudesse või mikrofoniaukudesse jääb mistahes higi või veetilgad, siis helitase vaigistub ajutiselt või saabub igavene vaikus. See ei ole talitlushäire. Kuivatage kõrvaklapid hoolikalt pehme ja niiske lapiga. Teine võimalus mistahes kogunenud vedeliku eemaldamiseks on kõrvaklapiotste äravõtmine, helijuhtmete pööramine allapoole ja kõrvaklappide ettevaatlik koputamine viis korda kuivale riidele.
- Kõrvaklapid peavad olema enne laadimist ja kasutamist täiesti kuivad. Vältige puhastamist ühekordsete alkoholilappide või muude ainetega.
- Sisseehitatud aku puhul tuleb vältida ülemäärase kuumuse mõju (otsene päikesevalgus, lahtine leek jms).
- Patarei ebaõige vahetamise korral tekib plahvatusoht. Asendage patarei vaid sama või võrdset tüüpi patareiga.
- Vastava IP-kaitseastme saavutamiseks tuleb sulgeda laadimispiilu kaas.
- Aku kõrvaldamine tules või kuumas ahjus või mehaanilise purustamise või löökamisega võib põhjustada plahvatuset.
- Aku jätmine väga kõrge ümbritseva temperatuuri kätte võib põhjustada plahvatuset või tuleohtliku vedeliku või gaas lekke.
- Aku jätmine väga madala õhusurve kätte võib põhjustada plahvatuset või tuleohtliku vedeliku või gaas lekke.
- Aku vahetamine muud tüüpi akuga võib raskelt kahjustada kõrvaklappe ja akut (nt mõnede liitiumaku tüüpide puhul).
- Kui peakomplekti ei kasutata kaua, tühjeneb taaslaetav aku. Sellise kadu vältimiseks laadige aku täis vähemalt iga kolme kuu tagant.

- Tuleohtu vältimiseks on seade varustatud välise toiteallikaga, mille väljund vastab projekteerimisavaldusele PS1 (mille tootmisvõime on väiksem kui 15W).

#### Kasutus- ja hoiustamistemperatuur ning niiskus

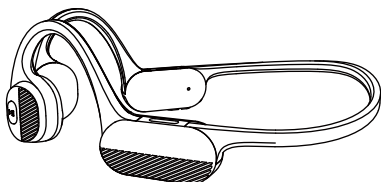
- Hoiustage kohas, kus temperatuur jääb vahemikku  $-20\text{ °C}$  kuni  $50\text{ °C}$  ja suhteline niiskustase kuni 90%.
- Kasutage kohas, kus temperatuur jääb vahemikku  $0\text{ °C}$  kuni  $45\text{ °C}$  ja suhteline niiskustase kuni 90%.
- Kõrgemate või madalamate temperatuuritasemete puhul võib aku tööiga lüheneda.

## 2 Bluetooth-kõrvaklapid

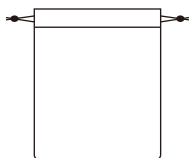
Aitäh, et ostsite ja tere tulemast Philipsisse! Philipsi pakutavast abist viimase võtmiseks registreerige toode veebilehel [www.philips.com/support](http://www.philips.com/support). Nende Philipsi kõrvaklappidega saate:

- nautida mugavalt ja juhtmevabalt käed-vabad kõnesid;
- nautida ja hallata muusikat juhtmevabalt;
- valida kõne ja muusika;

### Karbi sisu



Juhtmevabad spordikõrvaklapid  
Philips TAA5608



Pehme kott



C-tüüpi laadimiskaabel (vaid laadimiseks)



Lühijuhend



Rahvusvaheline garantii

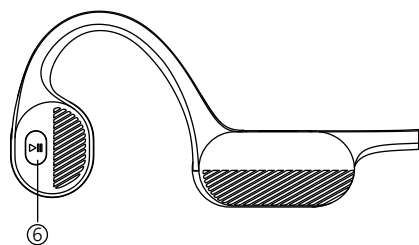
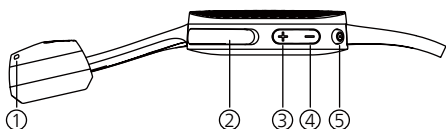



Ohutusteave

### Muud seadmed

Bluetoothi ja kõrvaklappide toega mobiiltelefon või seade (nt sülearvuti, nuhvel, Bluetooth-adapterid, MP3-mängijad jne) (vt jaotist „Tehnilised andmed“ leheküljelt 9).

# Bluetoothiga juhtmevabade kõrvaklappide kirjeldus



- ① Mikrofoni auk
- ② C-tüüpi laadimispilu
- ③ Heli +
- ④ Heli -
- ⑤  Toitenupp
- ⑥ Multifunktsionaalne nupp (MFB)

# 3 Alustamine

## Rakenduse allalaadimine

Rakenduse allalaadimiseks skannige QR-koodi, vajutage nuppu „Laadi alla“ või otsige Apple App Store'ist või Google Playst märksõna „Philips Headphones“.



Philips Headphonesi rakendusega saate probleemideta hallata kuulatud muusikat. Saate muuta heli, et muusika ja kõne vastaksid teie vajadustele kõige paremini.

## Aku laadimine

### Märkus

- Enne kõrvaklappide kasutamist asetage need laadimise karp ja optimaalseks aku mahtuvuseks ning kasutuseaks laadige seda 2 tundi.
- Mistahes kahjustuse vältimiseks kasutage vaid algset USB-C laadimiskaablit.
- Lõpetage kõne enne laadmist. Kuularite ühendamine laadimiseks lülitab need välja.
- Kui peakomplekti ei kasutata kaua, tühjeneb taaslaetav aku. Sellise kadu vältimiseks laadige aku täis vähemalt iga kolme kuu tagant.

Ühendage kaasas olev laadimiskaabel:


- kõrvaklappide C-tüüpi laadimispesa ja
  - arvuti laadija/USB-pesaga.
- ↳ LED muutub laadimisel valgeks ja täis laadimisel kustub.

### Nõuanne

- Täis laadimine kestab tavaliselt 2 tundi.

## Kõrvaklappide sidumine mobiiltelefoniga

Enne kõrvaklappide kasutamist mobiiltelefoniga esimest korda, siduge see mobiiltelefoniga. Edukas sidumine loob ainulaadse krüptitud seose kõrvaklappide ja mobiiltelefoni vahel. Kõrvaklapid talletavad mälus neli viimast seadet. Kui püüate siduda rohkem kui nelja seadet, asendatakse kõige varem seotud seade uuega.

- 1 Kontrollige, et kõrvaklapid oleksid täis laaditud ja lülitatud välja.
- 2 Vajutage ja hoidke all nuppu  neli sekundit kuni sinine ning valge LED vilguvad kiiresti.
  - ↳ Kõrvaklapid jäävad sidumisrežiimi viieks minutiks.
- 3 Veenduge, et mobiiltelefon oleks lülitatud sisse ja selle Bluetoothi funktsioon on sees.
- 4 Kõrvaklappide sidumine mobiiltelefoniga. Täpset teavet vaadake mobiiltelefoni kasutusjuhendist.

Järgnev näide näitab, kuidas siduda kõrvaklappe mobiiltelefoniga.

- 1 Lubage mobiiltelefonis Bluetooth, valige **Philips TAA5608**.
- 2 Sisestage kõrvaklappide parool „0000“ (neli nulli), kui küsitakse. Bluetooth 3.0 või hilisemat sisaldavad seadmed ei vaja parooli.



Philips TAA5608

# 4 Kõrvaklappide kasutamine

## Kõrvaklappide ühendamine Bluetooth-seadmega

- 1 Lülitage sisse mobiiltelefon/Bluetooth-seade.
- 2 Kõrvaklappide kasutamiseks vajutage ja hoidke all nuppu sisse/välja.
  - ↳ Sinine LED süttib 1 sekundiks
  - ↳ Kõrvaklapid ühenduvad ise viimase mobiiltelefoni/Bluetooth-seadmega. Viimase puudumisel on kõrvaklapid ühildumisrežiimis.



### Nõuanne

- Kui lülitate sisse mobiiltelefoni/Bluetooth-seadme või lubate Bluetoothi pärast kõrvaklappide sisselülitamist, peate kõrvaklapid ja mobiiltelefoni/Bluetooth-seadme uuesti ühendama ise.



### Märkus

- Kui kõrvaklapid ei suuda viie minuti jooksul ühenduda mistahes Bluetooth-seadmega, lülitub see aku tööea säästmiseks ise välja.

## Mitmikühendus

### Ühildamine

- Kõrvaklappide ühildamine kahe seadme, nt mobiiltelefoni ja sülearvutiga.

### Seadmete vahetamine

- Igal ajal saate kuulata muusikat ühest seadmest. Muu seade on telefonikõne jaoks.
- Muust seadmest heli esitamiseks pausige ühe seadme heli.



### Märkus

- Kui esimese seadme heli edastamise ajal saate kõne teisest seadmest, pausib esimese seadme taasesitus ise. Kõne suundub ise kõrvaklappidesse.
- Kõne lõpetamisel taastub esimese seadme taasesitus ise.

## Kõnede ja muusika haldamine

### Sees/väljas

Ülesanne	Nupp	Toiming
Lülitage kõrvaklapid sisse	Toitenupp	Vajutage ja hoidke all kaks sekundit
Lülitage kõrvaklapid välja	Toitenupp	Vajutage ja hoidke all neli sekundit ↳ Sinine LED süttib 1 sekundiks





## Muusika haldamine

Ülesanne	Nupp	Toiming
Esitage või pausige muusika	MFB	Vajutage korra
Heli muutmine	+/-	Vajutage korra
Järgmine lugu	+	Pikaajaline vajutamine
Eelmine lugu	-	Pikaajaline vajutamine

## Kõne haldamine

Ülesanne	Nupp	Toiming
Kõnele vastamine/selle katkestamine	MFB	Vajutage korra
Kõnest keeldumine	MFB	Pikaajaline vajutamine
Kõne ootele panek	MFB	Vajutage topelt

## Jooksutuli

Ülesanne	Nupp	Toiming
Jooksutuli sees		Vajutage korra
Aeglane vilkumine--> kiire vilkumine --> püsiv tuli sees --> püsiv tuli väljas		Vajutage korra

## Muu kõrvaklappide näidiku olek

Kõrvaklappide olek	Olek
Kõrvaklapid on ühendatud Bluetooth-seadmega, kui kõrvaklapid on ooterežiimil või muusika kuulamise ajal.	Sinine LED süttib korra iga nelja sekundi tagant
Kõrvaklapid on valmis ühildumiseks	Sinine LED vilgub kiiresti
Kõrvaklapid on lülitatud sisse, kuid ei ole ühendatud Bluetooth-seadmega	Sinine LED vilgub kaks korda iga kolme sekundi tagant. Ühendamise nurjumisel lülituvad kõrvaklapid välja ise viie minuti jooksul
Tühjenev aku	Sinine LED vilgub kolm korda iga minut kuni see on vooluta.
Aku on täis laaditud	Sinine LED on väljas

# 5 Tehnilised andmed

- Muusika kuulamisaeg: 6 tundi
- Rääkimisaeg: 6 tundi
- Ooterežiimil: 80 tundi
- Laadimisaeg: 2 tundi
- Taaslaetav liitiumpolümeerist aku (140 mAh)
- Bluetoothi versioon: 5.3
- Ühilduvad Bluetoothi profiilid:
  - HFP (käed-vabad profiil)
  - A2DP (täiustatud heliedastusprofiil)
  - AVRCP (audio-video kaugjuhtimisprofiil)
- Toetatav helikoodek: SBC
- Sagedusvahemik: 2,402 kuni 2,480 GHz
- Anduri vool: < 10 dBm
- Tööulatus: kuni 10 meetrit
- 2 tehisintellektiga mikrofoni
- Lülitub ise välja
- Aku tühjenemise hoiatus: saadaval



## Märkus

- Tehnilised andmed võivad muutuda ilma ette teatamata.

# 6 Teatised

## Vastavuskinnitus

Käesolevaga deklareerib MMD Hong Kong Holding Limited, et toode vastab RED-direktiivi 2014/53/EU ja UK Radio Equipment Regulations SI 2017 No 1206 olulistele nõuetele ja muudele asjakohastele sätetele. Vastavusdeklaratsioon on leitav veebiaadressilt [www.philips.com/support](http://www.philips.com/support).

## Vana toote ja aku kõrvaldamine



Toode on disainitud ja valmistatud kvaliteetsetest materjalidest ning osadest, mida saab taastöödelda- ja kasutada.



See tootel olev sümbol tähendab, et tootele kehtib euroopa direktiiv 2012/19/EU.



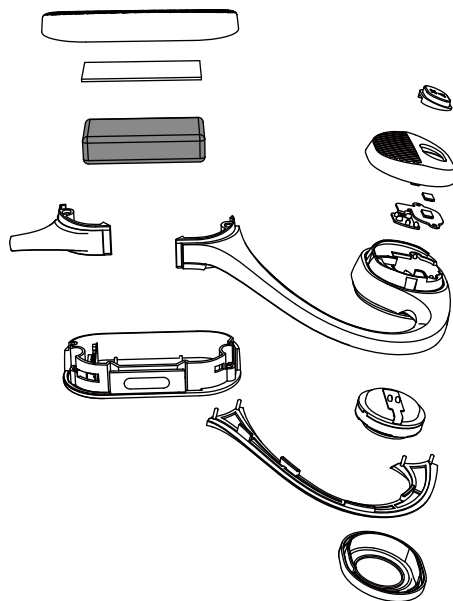
See sümbol tähendab, et toode sisaldab Euroopa direktiiviga 2013/56/EU kooskõlastatud taaskasutatavat akut, mida ei saa kõrvaldada tavaliste olmejäätmete hulka. Soovitame tungivalt viia toode ametlikku kogumispunkti või Philipsi klienditeeninduskeskusesse, et lasta pädeval isikul eemaldada taaskasutatav aku. Leidke enda jaoks üles kohalik elektriliste ja elektrooniliste toodete ning taaskasutatavate akude kogumissüsteem. Järgige kohalikke reegleid ja ärge kunagi visake toodet ning taaskasutatavaid akusid tavaliste olmejäätmete sekka.

Vanade toodete ja taaskasutatavate akude nõuetekohane kasutusest kõrvaldamine aitab ennetada halbu tagajärgi keskkonnale ning inimeste tervisele.

## Sissehitatud aku eemaldamine

Kui teie kodukohas pole ühtki kogumis- või jäätmekäitlussüsteemi, saate keskkonna kaitsmiseks eemaldada ja taaskasutada aku enne kõrvaklappide kõrvaldamist.

- Veenduge, et kõrvaklapid oleksid vooluta enne aku eemaldamist.



## Vastavus elektromagnetväljaga

See toode vastab kõikidele asjakohastele standarditele ja määrustele, mis reguleerivad sattumist elektromagnetvälja.

---

## Keskkonnahoidlikkus

Kogu liigne pakend tuleb kõrvaldada. Üritasime pakendi teha kolmest hõlpsast lahtivõetavast materjalist: papp (karp), polüstüreenvaht (puhver) ja polüeteenist vaht (kotid ja kaitsev vahtleht). Süsteem sisaldab taastõeldavaid- ja kasutatavaid materjale, mille peab lahti võtma pädev ettevõtte. Järgige kohalikke määruseid, mis reguleerivad pakkematerjalide, tühjade akude ja vana seadme kõrvaldamist.

---

## Vastavusteatis

Seade vastab FCC reeglite osale 15. Kasutamine allub järgmisele kahele tingimusele:

- 1. Seade ei tohi põhjustada kahjulikke häiringuid ja**
- 2. seade peab vastu võtma kõik häiringud, sh soovimatut talitlust põhjustada võiva häiringu.**

### FCC-reeglid

Seda seadet on katsetatud ja leiti, et see vastab B-klassi digitaalse seadme piirangutele, vastavalt FCC reeglite osale 15. Need piirangud pakuvad kaitset kahjulike häirete eest elurajoonides. Seade tekitab, kasutab ja võib kiirata raadiosageduslikku energiat, samuti võib see põhjustada raadiosidehäireid, kui seade pole paigaldatud ja/või seda ei kasutata kooskõlas kasutusjuhendiga. Sellegipoolest ei ole mingit tagatist, et mõne seadme paigaldamisel häireid ei esine. Kui seade häirib kahjulikult raadio või teleka vastuvõttu, mida saab kontrollida seadme sisse/välja lülitamisega, siis julgustame kasutajat häire parandamist proovima ühe või mitme järgneva meetodiga:

- Muutke vastuvõtu antenni suunda või asukohta.
- Suurendage seadme ja vastuvõtja kaugust.
- Pistke seade elektrikaitsega pistikupesasse, millega vastuvõtja pole ühendatud.
- Võtke abi saamiseks ühendust edasimüüja või kogenud raadio/TV tehnikuga.

### FCC kiirgusega kokkupuute avaldus:

Käesolev seade vastab FCC kiirgusega kokkupuute piirangutele, mis on seadistatud juhitamatule keskkonnale. Käesolev saatja ei tohi asuda seal, kus asuvad muud antennid või saatjad ega töötada nendega koos.

**Ettevaatust!** Kasutajale antakse märku, et muudatused või modifikatsioonid, mis on teostatud ilma vastavuse eest vastutava osapoolse selgesõnalise heakskiiduta, võivad tühistada kasutaja õiguse seadet käsitada.

### Kanada:

See seade sisaldab litsentsi, mitte raadiosaatjat ega vastuvõtjat, mis alluvad Kanada innovatsiooni-, teaduse- ja majandusarengu ministeeriumile, va RSS(id). Kasutamine allub järgmisele kahele tingimusele:

- (1) Seade ei tohi põhjustada kahjulikke häiringuid ja
  - (2) Seade peab vastu võtma kõik (sh seadme soovimatut talitlust põhjustada võivad) häired.
- CAN ICES-003(B)/NMB-003(B)

### IC kiirgusega kokkupuute avaldus:

Käesolev seade vastab Kanada kiirgusega kokkupuute piirangutele, mis on seadistatud juhitamatutele keskkondadele. Käesolev saatja ei tohi asuda seal, kus asuvad muud antennid või saatjad ega töötada nendega koos.

# 7 Kaubamärgid

---

## Bluetooth

Bluetooth®-i sõnamärk ja logod on ettevõttele Bluetooth SIG, Inc. kuuluvad registreeritud kaubamärgid ja ettevõtte MMD Hong Kong Holding Limited kasutab neid märke litsentsi alusel. Muud kaubamärgid ja marginimed on nende vastavate omanike omad.

---

## Siri

Siri on ettevõtte Apple Inc. kaubamärk, registreeritud USA-s ja teistes riikides.

# 8 Korduvad küsimused

## **Bluetoothi kõrvaklapid ei lülitu sisse.**

Aku tase on madal. Laadige kõrvaklappe.

## **Ma ei saa slduda Bluetoothi kõrvaklappe Bluetoothi seadmega.**

Bluetooth on keelatud. Lubage Bluetooth-seadmest Bluetooth ja enne kõrvaklappide sisselülitamist lülitage sisse Bluetooth-seade.

## **Bluetooth-seade ei leia kõrvaklappe.**

- Kõrvaklapid võivad olla ühendatuna ennem seotud seadmega. Lülitage ühendatud seade välja või viige see väljaspool ulatust.
- Sidumine võis taastuda või kõrvaklappe on varem seotud muu seadmega. Siduge kõrvaklapid Bluetooth-seadmega uuesti vastavalt kasutusjuhendile. (vt „Kõrvaklappide sidumine mobiiltelefoniga“ lk 6).

## **Bluetooth kõrvaklapid on ühendatud Bluetooth stereo mobiiltelefoniga aga muusikat kuuleb vaid mobiiltelefoni kõlarist.**

Vt mobiiltelefoni kasutusjuhendit. Valige muusika kuulamine kõrvaklappide kaudu.

## **Helikvaliteet on kehv ja kuuleb sahinat.**

- Bluetooth-seade on väljaspool ulatust. Vähendage kõrvaklappide ja Bluetooth-seadme vahelist vahemaad või eemaldage nende vahelised takistused.
- Laadige kõrvaklappe.

## **Mobiiltelefoni voogedastuse helikvaliteet on kehv, väga aeglane või voogedastus ei toimi üldse.**

Veenduge, et mobiiltelefon toetaks lisaks (monole) HFP ka A2DP-d ning BT4.0x (või uuemat) (vt „Tehnilised andmed“ lk 9).

## **Kuulen muusikat aga ei saa hallata muusikat Bluetooth-seadmest (nt esita/ pausi/edasisuunas vahelejätmine/ tagasisuunas vahelejätmine).**

Veenduge, et Bluetoothi heliallikas toetab AVRCP-i (vt „Tehnilised andmed“ lehel 9).

## **Kõrvaklappide helitase on liiga vaikne.**

Osad Bluetooth-seadmed ei suuda ühildada helitaset kõrvaklappidega heli ajakohastamise kaudu. Sel juhul peate sobiva helitaseme saavutamiseks reguleerima Bluetooth-seadme heli eraldi.

## **Ma ei saa ühendada kõrvaklappe muu seadmega. Mida teha?**

- Veenduge, et eelnevalt ühildatud seadme Bluetooth on väljas.
- Ühildage ka teine seade (vt „Kõrvaklappide sidumine mobiiltelefoniga“ lk 6).

### **Puhastage aeg-ajalt kõrvaklappe.**

- Puhastage aeg-ajalt kõrvaklappe, eriti helijuhtmeid ja mikrofoni auke, puhta ja niiske lapiga ning vältige osakeste, nagu higi või kõrvavaigu, kogunemist.
- Kui helijuhtmetesse, õhuaukudesse või mikrofoniaukudesse jääb mistahes higi või veetilgad, siis helitase vaigistub ajutiselt või saabub igavene vaikus. See ei ole talitlushäire. Kuivatage kõrvaklapid hoolikalt pehme ja niiske lapiga. Teine võimalus mistahes kogunenud vedeliku eemaldamiseks on kõrvaklapiotste äravõtmine, helijuhtmete pööramine allapoole ja kõrvaklappide ettevaatlik koputamine viis korda kuivale riidele.
- Kõrvaklapid peavad olema enne laadimist ja kasutamist täiesti kuivad. Vältige puhastamist ühekordsete alkoholilappide või muude ainetega.

### **Laadige aeg-ajalt kõrvaklappe.**

Kui peakomplekti ei kasutata kaua, tühjeneb taaslaetav aku. Sellise kadu vältimiseks laadige aku täis vähemalt iga kolme kuu tagant.

Täiendava abi leiate veebilehelt  
[www.philips.com/support](http://www.philips.com/support).



2023 © MMD Hong Kong Holding Limited. Kõik õigused kaitstud.  
Tehnilised andmed võivad muutuda ilma ette teatamata.  
Philips ja Philips Shield Emblem on ettevõtte Koninklijke Philips N.V.  
registreeritud kaubamärgid ning neile kohaldub litsents. Selle toote  
valmistamise ja müümise eest vastutab ettevõtte MMD Hong Kong  
Holding Limited või üks selle sidusettevõtetest ja MMD Hong Kong  
Holding Limited on andnud sellele tootele garantii. Kõik muud  
ettevõtte ja toote nimed võivad olla vastavate ettevõtete kaubamärgid.

