

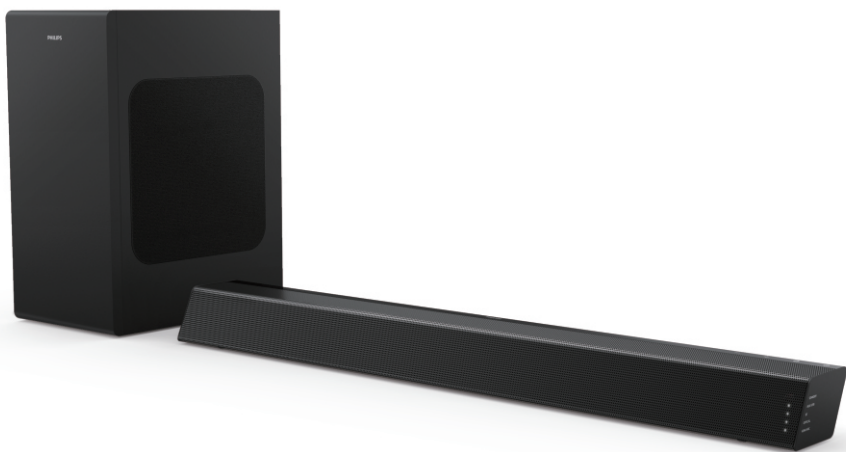
PHILIPS

„Soundbar“
kolonėlė

7000 serijos

TAB7305

Naudotojo vadovas



Užregistruokite produktą ir gaukite pagalbos adresu:
www.philips.com/support

Turinys

1	Svarbu	2
	Pagalba ir parama	2
	Svarbios saugos instrukcijos	2
	Gaminio priežiūra	3
	Rūpinimasis aplinka	3
	Atitiktis	4
	Kas yra dėžėje	5

2	Jūsų „SoundBar“	6
	Pagrindinis blokas	6
	Belaidis žemadažnis garsiakalbis	6
	Jungtys	7
	Nuotolinio valdymo pultelis	7
	Nuotolinio valdymo pultelio parengimas	8

3	Prijungimas	9
	Vieta	9
	TV ir kitų įrenginių garso prijungimas	10

4	„SoundBar“ naudojimas	12
	Įjungimas ir išjungimas	12
	Automatinis budėjimo režimas	12
	Modelių pasirinkimas	12
	Pasirinkite ekvalaizerio (EQ) efektą	12
	Garso reguliavimas	13
	Bluetooth veikimas	13
	USB veikimas	14
	Numatytieji gamykliniai nustatymai	14

5	Tvirtinimas prie sienos	14
----------	--------------------------------	-----------

6	Gaminio specifikacijos	15
----------	-------------------------------	-----------

7	Trikčių šalinimas	16
----------	--------------------------	-----------

1 Svarbu

Prieš naudodami gaminį perskaitykite ir supraskite visas instrukcijas. Jei gedimų priežastis — instrukcijų nesilaikymas, garantija netaikoma.

Pagalba ir parama

Išsami pagalba internetu teikiama adresu www.philips.com/support ir galite:

- parsiųsti naudotojo ir sparčiojo paleidimo vadovus
- žiūrėti vaizdinio mokymo vadovus (pateikiami tik pasirinktuose modeliuose)
- rasti atsakymus į dažnai užduodamus klausimus (DUK)
- el. paštu parašyti mums klausimą
- kalbėti su teikiančiu pagalbą mūsų atstovu.

Norėdami pasirinkti kalbą, vadovaukitės tinklalapyje pateiktomis instrukcijomis ir įveskite savo gaminio modelio numerį.

Arba galite kreiptis į savo šalies klientų aptarnavimo tarnybą. Prieš susisiekdami su tarnyba, turėkite pasižymėję savo gaminio modelio ir serijos numerius. Šią informaciją galite rasti ant gaminio nugarėlės arba jo apačioje.

Svarbios saugos instrukcijos

- Perskaitykite šias instrukcijas.
- Išsaugokite šias instrukcijas.
- Laikykitės visų įspėjimų.
- Laikykitės visų instrukcijų.
- Šio aparato nenaudokite šalia vandens.
- Valykite tik sausu skudurėliu.
- Neuzblokuokite jokių ventilacijos angų. Instaliuokite laikydamiesi gamintojo instrukcijų.
- Nemontuokite šalia šilumos šaltinių, pvz., radiatorių, šilumos registų, viryklių ar kitų aparatų (įskaitant stiprintuvus), kurie skleidžia šilumą.

- Nesumažinkite poliarizuoto arba įžeminimo kištuko numatytos saugos. Poliarizuotas kištukas turi du stulpelius, kurių vienas yra platesnis už kitą. Įžeminimo tipo kištukas turi du stulpelius ir trečią įžeminimo šakutę. Platusis stulpelis arba trečioji šakutė skirti jūsų saugumui. Jei kištukas netelpa į elektros lizdą, kreipkitės į elektriką, kad pakeistų pasenusį lizdą.
- Apsaugokite maitinimo laidą nuo mindymo ar sugnybimo, ypač netoli kištukų, buitinių lizdų ir tos vietose, kuriose jis išeina iš aparato.
- Naudokite tik gamintojo nurodytus priedus.
- Naudokite tik tuos vežimėlius, stovus, trikojus, laikiklius ar stalus, kuriuos nurodė gamintojas arba kurie buvo parduoti kartu su įrenginiu. Stumdami vežimėlį su įrenginiu, būkite atsargūs, kad nepargriūtumėte ir nesusižalotumėte.
- Išjunkite šį aparatą iš elektros tinklo audros metu arba jei planuojate nenaudoti ilgesnį laiką.
- Visą techninę priežiūrą patikėkite kvalifikuotam techninės priežiūros personalui. Būtina atlikti techninę priežiūrą, kai įrenginys buvo apgadintas, pvz., pažeistas elektros laidas arba kištukas, išsiliejo skystis arba į įrenginį pateko nereikalingų daiktų, įrenginys buvo veikiamas lietaus ar drėgmės, kai jis veikia netinkamai, arba buvo nukritęs.
- **ATSARGIAI.** Baterijų naudojimas – Siekiant išvengti baterijos nutekėjimo, kuris gali sužeisti, sugadinti turtą ar sugadinti įrenginį:
 - Įdėkite visas baterijas teisingai, + ir -, kaip pažymėta ant įrenginio.
 - Nemaišykite baterijų (senų su naujomis ar anglies ir šarminių, ir pan.).
 - Išimkite baterijas, jei įrenginys buvo ilgai nenaudojamas.
 - Nelaikykite baterijų arti pernelyg didelio karščio šaltinių, pavyzdžiui, saulėje ir pan.
 - Perchlorato medžiaga — gali būti taikomos specialios tvarkymo priemonės. Žr. www.dtsc.ca.gov/hazardouswaste/perchlorate.



- Gaminyje / nuotolinio valdymo pultelyje gali būti monetų / buitinių baterijų, kurias galima praryti. Visada laikykite baterijas vaikams nepasiekiamoje vietoje! Praryta baterija gali sukelti rimtą sužalojimą arba net mirtį. Prarijus bateriją, sunkus vidinis nudegimas gali pasireikšti per dvi valandas.
- Jei įtariate, kad nurijote bateriją ar ji pateko į kurią kūno dalį, nedelsdami kreipkitės į gydytoją.
- Pakeitę baterijas, tiek naujas, tiek panaudotas, visada jas laikykite vaikams nepasiekiamoje vietoje. Pakeitę bateriją, įsitinkinkite, kad jos skyrius yra saugiai uždarytas.
- Jei baterijos skyrius negalima tinkamai uždaryti, gaminio nenaudokite. Laikykite vaikams nepasiekiamoje vietoje ir kreipkitės į gamintoją.
- Ant aparato neturi lašėti ar patekti purslų.
- Pašalinkite pavojų keliančius šaltinius (pavyzdžiui, indus su skysčiais, degančias žvakes).
- Šio įrenginio sudėtyje gali būti švino ir gyvsidabrio. Utilizuokite laikydamiesi vietinių, valstybinių ar federalinių įstatymų. Informaciją apie utilizavimą ar perdirbimą gali suteikti vietos valdžios institucijos. Dėl papildomos pagalbos dėl atliekų perdirbimo alternatyvų kreipkitės www.mygreenelectronics.com arba www.eiae.org arba www.recycle.philips.com.
- Jei įtaiso išjungimui naudojamas MAITINIMO ŠALTINIO kištukas arba įrenginio jungtis, išjungimo įtaisas turi likti lengvai prieinamas.
- Nedėkite šio įrenginio ant baldų, kuriuos gali pakreipti vaikas, ar į jį atsirėmęs, jį truktelėjęs, ant jo atsistojęs ar užlipęs suaugęs asmuo. Krintantis įrenginys gali sukelti rimtą sužalojimą ar net mirtį.
- Šio įrenginio negalima statyti į įmontuotą baldą, pavyzdžiui, knygų spintą ar stelažą, nebent būtų įrengiamas tinkamas vėdinimas. Įsitinkinkite, kad aplink šį įrenginį būtų paliktas 7,8 colių (20 cm) ar didesnis atstumas.

2 klasės įrenginio simbolis



Šis simbolis žymi, kad įrenginys turi dvigubą izoliacijos sistemą.

Šių saugos simbolių atpažinimas



„Žaibas“ reiškia, kad jūsų įrenginyje esanti neizoliuota medžiaga gali sukelti elektros smūgį. Visų namų ūkyje esančių asmenų saugumui nenuimkite produkto dangčio.



„Šauktukas“ atkreipia dėmesį į tas vietas, kurias reikėtų atidžiai perskaityti, kad galėtumėte išvengti eksploatavimo ir priežiūros problemų.

ĮSPĖJIMAS: Norint sumažinti gaisro ar elektros smūgio pavojų, šis įrenginys turėtų būti apsaugotas nuo lietaus ar drėgmės, ir ant jo negalima dėti daiktų, kuriuose yra skysčio (pvz., vazos).

ATSARGIAI: Norėdami išvengti elektros smūgio, įkiškite iki galo platųjį kištuką į plačią angą.

Gaminio priežiūra

Įrenginiui valyti naudokite tik mikropluošto šluostę.

Rūpinimasis aplinka

Senojo gaminio ir baterijos utilizavimas



Jūsų gaminys suprojektuotas ir pagamintas iš aukštos kokybės medžiagų ir komponentų, kuriuos galima perdirbti ir panaudoti iš naujo.



Šis ant gaminio esantis simbolis reiškia, kad jam taikoma Europos direktyva 2012/19/ES.



Šis simbolis reiškia, kad gaminyje esančioms baterijoms yra taikoma Europos direktyva 2013/56/ES, pagal kurią jų negalima išmesti kartu su įprastomis buitinėmis atliekomis.

Prašome susipažinti su vietine rūšiuojamų elektros ir elektronikos gaminių atliekų surinkimo tvarka. Laikykitės vietinių taisyklių ir niekada neišmeskite gaminio ir baterijų kartu su įprastomis buitinėmis atliekomis. Tinkamai utilizuodami savo senąjį gaminį, apsaugosite aplinką ir žmonių sveikatą nuo galimų neigiamų padarinių.

Vienkartinio naudojimo baterijų išėmimas

Norėdami išimti vienkartinio naudojimo baterijas, žiūrėkite skyrių „Baterijų įdėjimas“.

Atitiktis

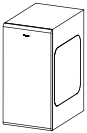
Šis gaminys atitinka Europos bendrijos nustatytus radijo trikdžių reikalavimus.

Šiuo „TP Vision Europe B.V.“ skelbia, kad šis gaminys atitinka pagrindinius ir kitus atitinkamų Direktyvos 2014/53/ES nuostatų reikalavimus. Atitikties deklaraciją galite rasti svetainėje www.p4c.philips.com.

Kas yra dėžėje

Sutikrinkite paketo turinį pagal žemiau pateiktą sąrašą:

- „Soundbar“ kolonėlė x1
- Belaidis žemadažnis garsiakalbis x1
- Nuotolinio valdymo pultelis x1
- Maitinimo laidas (žemadažniui garsiakalbiui)* x2
- Maitinimo laidas („Soundbar“ kolonėlei)* x2
- Tvirtinimo prie sienos rinkinys x1 (Sienos laikikliai x2, varžtai x2, sprausteliai x2)
- Greitojo paleidimo vadovas / pasaulinė garantija / saugos lapas x 1



Belaidis žemadažnis garsiakalbis



Nuotolinio valdymo pultelis



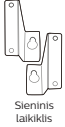
Maitinimo laidas 2X



Maitinimo laidas 2X



Varžtai / guminis dangtelis



Sieninis laikiklis



Pasaulinė garantija



Greitojo paleidimo vadovas



Saugos lapas

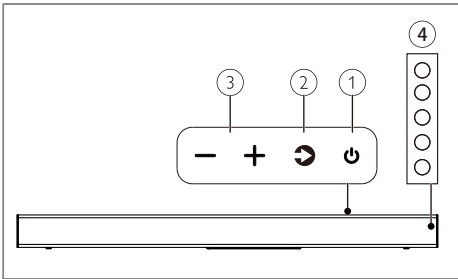
* Maitinimo laidų kiekis ir kištuko tipas priklauso nuo regiono.

2 Jūsų „SoundBar“

Sveikiname įsigijus šį pirkinį ir tapus „Philips“ nariu! Norėdami visapusiškai pasinaudoti „Philips“ teikiama pagalba, užregistruokite savo „SoundBar“ tinklalapyje www.philips.com/welcome.

Pagrindinis blokas

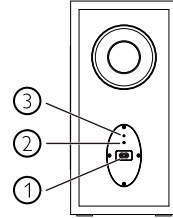
Šiame skyriuje pateikiama pagrindinio bloko apžvalga.



- ① **POWER (maitinimas)**
„Soundbar“ įjungimas arba išjungimas.
- ② **SOURCE (šaltinis)**
„Soundbar“ įvesties šaltinio pasirinkimas.
- ③ **VOL +/-**
Pagarsinti / patylinti.
- ④ **LED indikatoriai**

Belaidis žemadažnis garsiakalbis

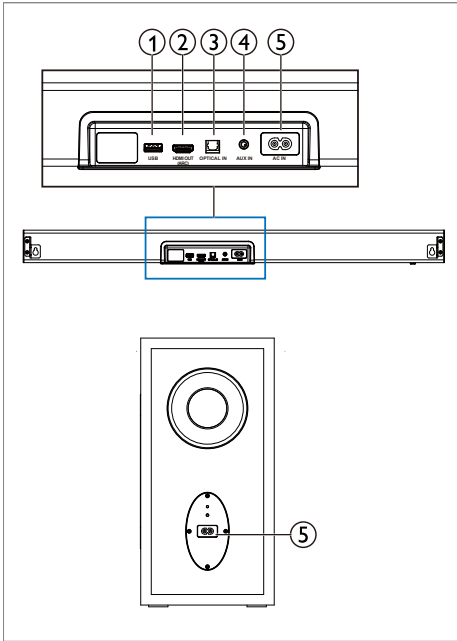
Šiame skyriuje pateikiama belaidžio žemadažnio garsiakalbio apžvalga.



- ① **Kintamosios srovės ~ kištukinis lizdas**
Jungiamo į maitinimo šaltinį.
- ② **Susiejimo mygtukas**
Norėdami įjungti žemųjų dažnių garsiakalbio siejimo režimą, paspauskite šį mygtuką.
- ③ **Žemadažnio garsiakalbio indikatorius**
 - Įjungus į maitinimo šaltinį, užsidega indikatorius.
 - Belaidžio žemadažnio garsiakalbio ir pagrindinio įrenginio siejimo metu LED indikatorius lėtai mirksi gintaro spalva.
 - Pavykus susieti, indikatorius šviečia nepertraukiamai.
 - Nepavykus susieti, indikatorius greitai mirksi gintaro spalva.
 - Kai išjungiamas pagrindinis įrenginys arba įjungiamas budėjimo režimas, LED indikatorius išsijungia.

Jungtys

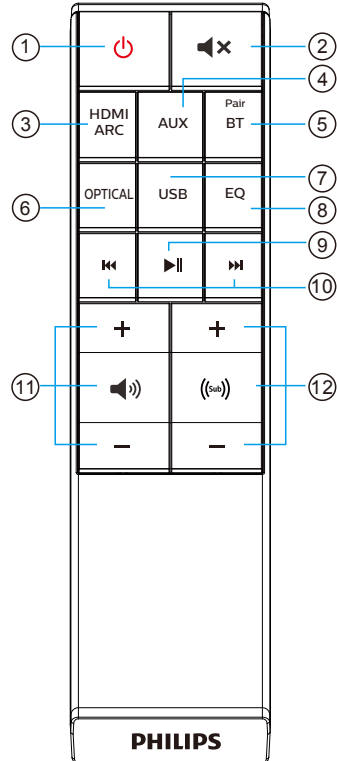
Šiame skyriuje pateikiama „SoundBar“ ir žemadažnio garsiakalbio jungčių apžvalga.



- ① **USB**
Garso įvestis iš USB atmintinės įrenginio.
- ② **HDMI OUT (ARC)**
Įjungti į televizoriaus HDMI įvestį.
- ③ **OPTICAL (optinė)**
Prijungti prie televizoriaus optinio garso išvesties arba skaitmeninio įrenginio.
- ④ **AUX**
Garso įvestis iš išorinio įrenginio, pavyzdžiui, televizoriaus, MP3 grotuvo, mobiliojo telefono, planšetinio kompiuterio ir kt.
- ⑤ **Kintamosios srovės ~ kištukinis lizdas**
Prijunkite prie maitinimo šaltinio.

Nuotolinio valdymo pultelis

Šiame skyriuje pateikiama nuotolinio valdymo pultelio apžvalga.



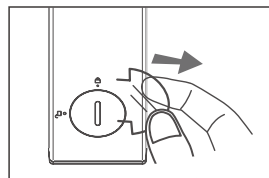
- ① **⏻ (POWER)**
„Soundbar“ įjungimas arba išjungimas.
- ② **🔇 (MUTE)**
Nutildyti arba atkurti garsą.
- ③ **HDMI ARC**
Perjunkite šaltinį į HDMI ARC jungtį.
- ④ **AUX**
Jungti garso šaltinį į AUX jungtį (3,5 mm lizdas).
- ⑤ **Pair/BT**
Perjungimas į Bluetooth režimą.
Paspauskite ir palaikykite, jei norite įjungti siejimo funkciją Bluetooth režimu arba atjungti esamą susietą Bluetooth įrenginį.
- ⑥ **OPTICAL**
Perjungti garso šaltinį į optinę jungtį.
- ⑦ **USB**
Perjungimas į USB režimą.
- ⑧ **EQ**
Pasirinkite ekvalaizerio (EQ) efektą.
- ⑨ **⏸ (PLAY/PAUSE)**
Leisti, stabdyti arba tęsti BT / USB režime.
- ⑩ **⏮ ⏭ (PREVIOUS/NEXT)**
Peršokti į ankstesnį ar kitą takelį BT / USB režime.
- ⑪ **🔊 VOL +/- („Soundbar“ garsumas)**
Pagarsinti arba patildyti.
- ⑫ **(🔊) +/- (žemadažnio garsiakalbio garsumas)**
Pagarsinti arba patylinti.

Nuotolinio valdymo pultelio parengimas

- Pateiktas nuotolinio valdymo pultelis leidžia įrenginį valdyti per atstumą.
- Net jei nuotolinio valdymo pultelis naudojamas 19,7 pėdų (6 m) veikimo spindulio ribose, nuotolinio valdymo pultelis gali neveikti, jei tarp įrenginio ir nuotolinio valdymo pultelio yra kokių nors kliūčių.
- Jei nuotolinio valdymo pultelis veikia šalia kitų įrenginių, generuojančių infraraudonuosius spindulius, arba jei šalia įrenginio veikia kiti nuotolinio valdymo įtaisai, naudojantys infraraudonuosius spindulius, jis gali veikti netinkamai. Tokiu atveju, kiti įrenginiai gali veikti netinkamai

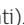
Naudojimas pirmą kartą:


Įrenginyje yra iš anksto įdėta ličio baterija. Norėdami suaktyvinti nuotolinio valdymo pultelio bateriją, nuimkite apsauginį skirtuką.

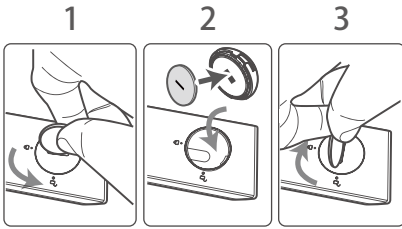


Pakeiskite nuotolinio valdymo pultelio bateriją

Nuotolinio valdymo pulteliui turi būti naudojama 3 V CR2025 ličio baterija.

- 1 Naudokite įrankius (tokius kaip monetų tipo baterijas / monetas), kad sugriebti baterijų skyrelio dangtelio griovelį ir pasukite prieš laikrodžio rodyklę, kad galėtumėte  (atrankinti).
- 2 Išimkite dangtelyje esančią seną bateriją, įdėkite naują CR2025 bateriją ir atkreipkite dėmesį į teisingą poliškumą (+/-).

- 3 Naudokite įrankius, kad sugriebti baterijų skyrelio dangtelį griovelį ir pasukite pagal laikrodžio rodyklę, kad galėtumėte  (atrankinti), pritvirtinkite jį prie nuotolinio valdymo pultelio.



Su baterijomis susijusios išankstinio atsargumo priemonės

- Jei nuotolinio valdymo pultelis nebus naudojamas ilgą laiką (daugiau nei mėnesį), išimkite bateriją iš jo, kad išvengtumėte baterijų nuotėkio.
- Jei baterijos nutekėjo, išvalykite baterijų skyriaus vidų ir pakeiskite baterijas naujomis.
- Nenaudokite kitokių negu nurodyta baterijų.
- Nešildykite ir neardykite baterijų.
- Niekada nemeskite jų į ugnį ar vandenį.
- Nenešiokite ir nelaikykite baterijų su kitais metaliniais daiktais. Dėl to baterijose gali įvykti trumpasis jungimas, jos gali nutekėti ar sprogti.
- Niekada nebandykite įkrauti baterijų, nebent jos būtų įkraunamos.

3 Prijungimas

Šiame skyriuje paaiškinama, kaip prijungti „SoundBar“ prie televizoriaus ir kitų įrenginių. Norėdami gauti informacijos apie pagrindines „SoundBar“ ir jos priedų jungtis, skaitykite sparčiojo paleidimo vadovą.

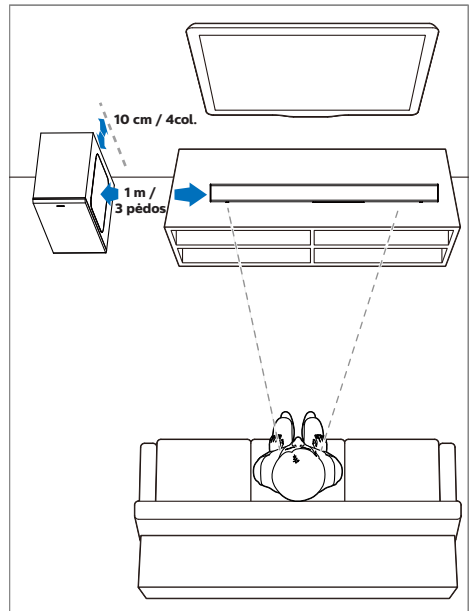
Pastaba

- Norėdami sužinoti gaminio identifikavimo ir tiekimo duomenis, ieškokite jų techninių duomenų plokštelėje, esančioje ant gaminio nugarėlės arba jo apačioje.
- Prieš sujungdami ar keisdami jungtis, įsitikinkite, ar visi įrenginiai išjungti iš maitinimo lizdo.

Vieta

Pastatykite žemadažnį garsiakalbį bent 1 metro (3 pėdų) atstumu nuo „Soundbar“ ir dešimt centimetrų nuo sienos.

Norėdami pasiekti geriausių rezultatų, pastatykite „SoundBar“ ir žemųjų dažnių garsiakalbį, kaip parodyta žemiau.

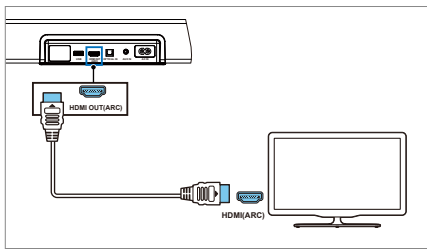


TV ir kitų įrenginių garso prijungimas

Ijunkite į HDMI (ARC) lizdą

Kai kuriems 4K HDR televizoriams HDR turiniui priimti reikia nustatyti HDMI įvestį arba vaizdo parametrus. Norėdami gauti daugiau informacijos apie HDR ekrano sąranką, žiūrėkite savo televizoriaus naudojimo vadovą.

Jūsų „Soundbar“ gero ryškumo multimedijos sąsaja (HDMI) turi garso atkūrimo kanalą (ARC). Jei jūsų televizorius suderinamas su HDMI ARC, TV garsas sklis per „Soundbar“ naudojant tik vieną HDMI laidą.

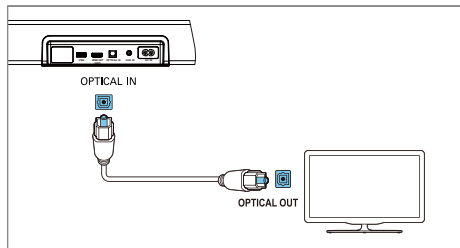


- 1 Jei naudosite didelės spartos HDMI laidą (nepriedamas), prijunkite „Soundbar“ **HDMI OUT (ARC)** jungtį prie HDMI ARC televizoriaus jungties. Televizoriaus HDMI ARC jungtis gali būti paženklinta kitaip. Norėdami gauti išsamesnės informacijos, skaitykite televizoriaus vartotojo vadovą.
- 2 Televizoriuje įjunkite HDMI-CEC (vartotojų elektroninio valdymo) funkciją. Norėdami gauti išsamesnės informacijos, skaitykite televizoriaus vartotojo vadovą.

Pastaba

1. TV turi palaikyti HDMI-CEC ir ARC funkcijas. HDMI-CEC ir ARC turi būti įjungti.
2. HDMI-CEC ir ARC nustatymo būdas gali skirtis priklausomai nuo televizoriaus. Norėdami gauti išsamesnės informacijos apie ARC funkciją, skaitykite televizoriaus savininko vadovą.
3. Tik HDMI 1.4 suderinami laidai gali palaikyti ARC funkciją.

Prijunkite prie optinio lizdo

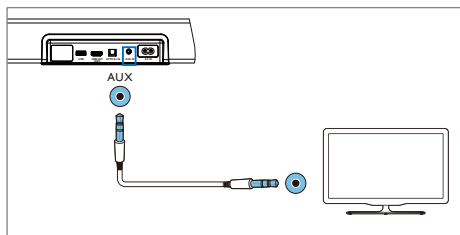


Naudodamiesi optiniu laidu (nepriedamas), prijunkite **OPTICAL** „SoundBar“ jungtį prie televizoriaus ar kito įrenginio **OPTICAL OUT** jungties.

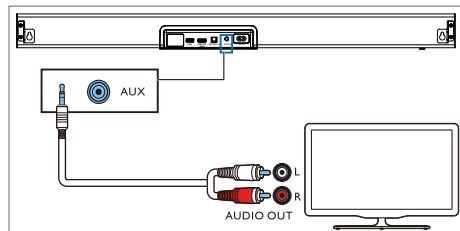
- Skaitmeninė optinė jungtis gali būti paženklinta **SPDIF** arba **SPDIF OUT**.

Ijunkite į PAGALBINĮ lizdą

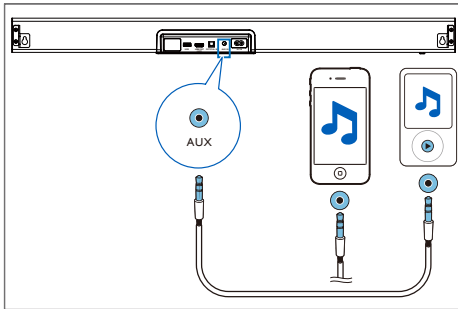
- Norėdami įjungti televizoriaus ausinių lizdą į įrenginio **PAGALBINĮ** lizdą, naudokite nuo 3,5 mm iki 3,5 mm garso laidą (nepriedamas).



- Norėdami prijungti televizoriaus garso išvesties lizdus prie įrenginio **PAGALBINIO** lizdo, naudokite RCA jungtį į 3,5 mm garso laidą (nepriedamas).



- Norėdami prijungti išorinius įrenginius, tokius kaip MP3 grotuvas, mobilusis telefonas ar planšetinis kompiuteris, naudokite nuo 3,5 mm iki 3,5 mm garso kabelį (nepriedamas).



Prijunkite prie maitinimo šaltinio

- Prieš įjungdami kintamosios srovės laidą įsitikinkite, ar viskas yra sujungta.
- Produkto sugadinimo rizika! Patikrinkite, ar maitinimo šaltinio įtampa atitinka įtampą, nurodytą ant įrenginio nugarėlės arba jo apatinės pusės.
- Įjunkite maitinimo laidą į įrenginio kintamosios srovės ~ lizdą, o po to – į elektros tinklo lizdą.
- Maitinimo laidą įjunkite į žemųjų dažnių garsiakalbio kintamosios srovės ~ lizdą, po to į elektros tinklo lizdą.
- Maitinimo laidų kiekis ir kištuko tipas priklauso nuo regiono.

Žemųjų dažnių garsiakalbio siejimas

Automatinis siejimas

Įjunkite „Soundbar“ ir žemųjų dažnių garsiakalbį į elektros tinklo lizdą ir paspauskite įrenginyje arba nuotolinio valdymo pultelyje mygtuką, kad įrenginys veiktų **įjungimo** režimu. Žemadažnis garsiakalbis ir „Soundbar“ automatiškai susisieja.

Patarimas

- Nespauskite mygtuko **Pair** ant žemųjų dažnių garsiakalbio galinės pusės, nebent siejimą atliksite rankiniu būdu.

Siejimas rankiniu būdu

Jei iš belaidžio žemųjų dažnių garsiakalbio nesklinda garsas, žemųjų dažnių garsiakalbį susiekite rankiniu būdu.

- 1 Spauskite ir laikykite **↻ & –** (Šaktubus ir garsumas –) ant „Soundbar“ vienu metu, tada spauskite ir laikykite „Pair“ and žemadažnio garsiakalbio.
↳ „Soundbar“ mirksės AUX/USB indikatorius, o ant žemadažnio garsiakalbio mirksės indikatorius „Pair“. Žemadažnis garsiakalbis bus sėkmingai susietas maždaug per 2 sekundes.
- 2 AUX / USB indikatorius užgęsta, žemadažnio garsiakalbio siejimo LED indikatorius, sėkmingai susiejus, šviečia nenutrūkstamai.
- 3 Jei nepavyko susieti rankiniu būdu ir siejimo indikatorius vis dar mirksi, pakartokite 1 veiksmą.

Patarimas

- Žemadažnis garsiakalbis turi stovėti ne toliau kaip 6 m nuo „Soundbar“ atviroje vietoje (kuo arčiau, tuo geriau).
- Pašalinkite visus daiktus, esančius tarp žemadažnio garsiakalbio ir „Soundbar“.
- Jei belaidis ryšys vėl nutrūksta, patikrinkite, ar aplinkoje nėra susikirtimų ar stiprių trikdžių (pavyzdžiui, trikdžių, sklindančių iš elektroninio prietaiso). Pašalinkite šiuos susikirtimus ar stiprius trikdžius ir pakartokite aukščiau pateiktas procedūras.

4 „SoundBar“ naudojimas

Šis skyrius paaiškins, kaip naudoti „SoundBar“ norint leisti garso įrašą iš prijungtų įrenginių.


Prieš pradėdami

- Sujunkite reikiamas jungtis, kurios aprašytos sparčiojo paleidimo ir naudotojo vadovuose.
- Perjunkite „SoundBar“ į kitiems įrenginiams tinkamą šaltinį.

Įjungimas ir išjungimas

- Kai pirmą kartą įjungus įrenginį į pagrindinį lizdą, jis veiks BUDĖJIMO režimu. BUDĖJIMO indikatorius užsidegs raudonai.

Budėjimo režimas ĮJUNGTA

Sistemos būseną	Budėjimo režimas įjungtas
	

Indikatoriaus aktyvumas

- Paspauskite mygtuką **⏻ (POWER)** ant įrenginio ar nuotolinio valdymo pultelio, kad pagrindinį įrenginį ĮJUNGTUMĖTE arba IŠJUNGTUMĖTE.
- Spauskite vieną kartą mygtuką **↻ (SOURCE)** ant įrenginio arba spauskite vieną kartą ant nuotolinio valdymo pultelio bet kurį mygtuką „Source“, kad įrenginys pradėtų veikti.
- Jei norite visiškai išjungti įrenginį, išjunkite pagrindinį kištuką iš pagrindinio lizdo.

Automatinis budėjimo režimas

Kai televizorius ar išorinis įrenginys yra išjungiamas iš lizdo ir išjungiamas, maždaug po 15 minučių įrenginys automatiškai persijungia į budėjimo režimą.






- Norėdami visiškai išjungti įrenginį, ištraukite maitinimo laido kištuką iš tinklo lizdo.
- Jei norite sutaupyti energijos, nenaudojamą įrenginį visiškai išjunkite.

Modelių pasirinkimas

- 1 Pakartotinai ant įrenginio spauskite mygtuką **⤷ (Source)**, arba spauskite atitinkamą mygtuką ant nuotolinio valdymo pultelio, kad pasirinktumėte **AUX, OPTICAL, HDMI ARC, BT, USB** režimą.
- 2 „Soundbar“ šviečiantis indikatorius rodytų, koks šiuo metu režimas yra naudojamas.



Įvesties šaltinis

Sistemos būseną	AUX	USB	BT	OPTICAL	HDMI ARC
Indikatoriaus aktyvumas					

Pasirinkite ekvalaizerio (EQ) efektą

Pasirinkite iš anksto nustatytus garso režimus, atitinkančius jūsų vaizdo įrašą ar muziką. Norėdami pasirinkti norimą iš anksto nustatytą ekvalaizerio efektą, paspauskite nuotolinio valdymo pultelio mygtuką **EQ**:

- ↳ LEDs mirksi 3 sek., kad parodytų esamą EQ režimą pagal EQ režimo apibrėžtį.

Ekvalaizeris (EQ)

Sistemos būsena	Filmas	Muzika	Naujienos
Indikatoriaus aktyvumas			

Filmas / muzika / naujienos

- **Filmas** – filmų peržiūrai
- **Muzika** – muzikos klausymuisi
- **Naujienos** – naujienų klausymuisi

Garso reguliavimas

Norėdami pagarsinti arba patylinti spauskite **Vol+ / Vol-** (garsumas).

- Norėdami nutildyti garsą, paspauskite **Mute**.
- Norėdami atkurti garsą, paspauskite bet kurį mygtuką arba atlikite bet kokią operaciją.



„Soundbar“ garsumas

Indikatoriaus aktyvumas					
	Min.				Maks.

Žemadažnio garsiakalbio garso reguliavimas

Spauskite mygtuką +/-, kad reguliuotumėte žemadažnio garsiakalbio garsą.

Žemadažnio garsiakalbio garsumas

Indikatoriaus aktyvumas					
	Min.				Maks.

Bluetooth veikimas

Per Bluetooth prijunkite „SoundBar“ prie Bluetooth įrenginio (pavyzdžiui, „iPad“, „iPhone“, „iPod touch“, „Android“ telefono ar nešiojamojo kompiuterio) ir galėsite klausytis įrenginyje laikomų garso įrašų failų per „SoundBar“ kolonėles.

Ko prireiks

- Bluetooth įrenginio, palaikančio A2DP ir AVRCP Bluetooth profilius bei 4.2 Bluetooth + EDR versiją.
- Didžiausias veikimo diapazonas tarp „SoundBar“ ir Bluetooth įrenginių yra maždaug 10 metrų (30 pėdų).



Bluetooth būsena:

Sistemos būsena	BT režimo įjungimas	Siejimas	Susieta
Indikatoriaus aktyvumas			

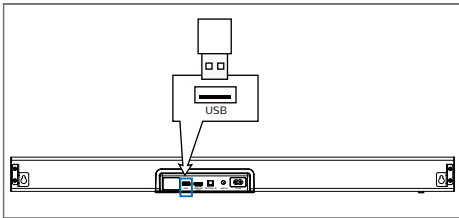
- 1 Norėdami perjungti „Soundbar“ į Bluetooth režimą, pakartotinai paspauskite įrenginio mygtuką arba paspauskite mygtuką **Pair / BT** nuotolinio valdymo pultelyje.
↳ „Soundbar“ indikatorius pradės mirksėti mėlynai.
- 2 Ant įrenginio spauskite ir laikykite mygtuką arba ant nuotolinio valdymo pultelio spauskite ir laikykite mygtuką **Pair/BT**, kad įjungtumėte siejimo režimą. Spauskite ir laikykite & + (šaltinis ir garsumas), ankstesni susieti įrenginiai bus išvalyti ir „Soundbar“ vėl pereis į siejimo režimą.
↳ „Soundbar“ indikatorius pradės mirksėti mėlynai.

- 3 Bluetooth įrenginyje įjunkite Bluetooth, suraskite ir pasirinkite „**Philips TAB7305**“, kad galėtumėte pradėti jungtis (žr. Bluetooth įrenginio naudotojo vadovą, kaip įjungti Bluetooth).
- 4 Palaukite, kol „SoundBar“ indikatorius pradės šviesti nepertraukiamai mėlynai.
- 5 Noredami išjungti Bluetooth, perjunkite įrenginį į kitą šaltinį. Kai sugrįšite į Bluetooth režimą, Bluetooth ryšys išliks aktyvus.
- 6 Jei norite prijungti prie kito įrenginio, ant „Soundbar“ spauskite ir laikykite mygtuką  arba ant nuotolinio valdymo pultelio mygtuką **Pair/BT**, kad atjungtumėte dabar prijungtą Bluetooth įrenginį ir įjungtumėte siejimo režimą.

USB veikimas

Galite leisti muzikos failus, išsaugotus prijungtame USB įrenginyje. Apie atkuriamus failų tipus skaitykite „Palaikomi garso formatai“ 15 psl.

Atsargiai: USB lizdas negali būti naudojamas įrenginiams įkrauti.



Numatytieji gamykliniai nustatymai

Kai įrenginys įjungtas, paspauskite ir laikykite nuspaudę **VOL+** ir **VOL-**, visi įrenginio šaltinio LED šviečia 5 sekundes ir grąžinami gamintojo gamykliniai nustatymai.

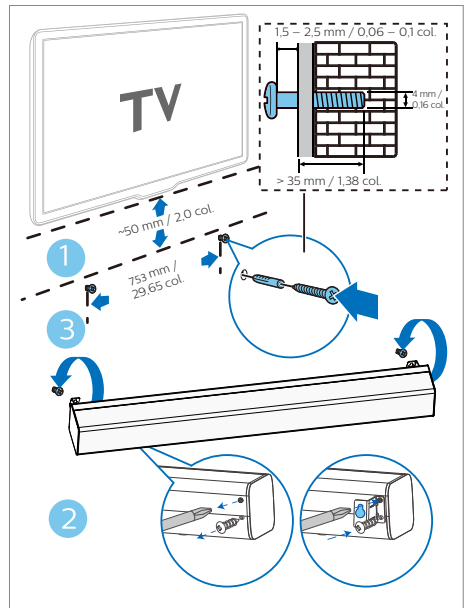
5 Tvirtinimas prie sienos

Pastaba

- Netinkamai pritvirtintas prie sienos įrenginys gali sukelti nelaimingą atsitikimą sužaloti ar įrenginį sugadinti. Jei turite užklaušą kreipkitės į klientų aptarnavimo tarnybą savo šalyje.
- Prieš tvirtindami prie sienos, įsitinkinkite, kad siena gali išlaikyti „SoundBar“ svorį.

Varžto ilgis / skersmuo

Priklausomai nuo „SoundBar“ tvirtinimo prie sienos būdo, įsitinkinkite, kad naudojate tinkamo ilgio ir skersmens varžtus.



- (1) Išgręžkite sienoje dvi skylės.
- (2) Į skylės įdėkite sprausčius ir įsukite varžtus.
- (3) Pakabinkite „SoundBar“ ant tvirtinamųjų varžtų.

6 Gaminio specifikacijos

Pastaba

- Specifikacijos ir dizainas gali būti pakeisti be išankstinio įspėjimo.

Stiprintuvas

- Bendra išvesties galia: 300 W, < 10 % THD
- Dažnio atsakas: 45Hz ~ 20 KHz / - 10 dB
- Signalų ir triukšmo santykis: > 65 dB (CCIR) / (A svertinis)
- Visiškas harmoninis iškraipymas: < 1 %

Bluetooth / belaidis

- Bluetooth profiliai: A2DP, AVRCP
- Bluetooth versija: 4.2 + EDR
- Dažnių juosta / išėjimo galia: 2402 MHz ~ 2480 MHz / 6 ± 2 dBm

Pagrindinis blokas

- Elektros energijos tiekimas: 100 – 240 V~ 50 / 60 Hz
- Garsiakalbio varža: $6 \Omega \times 2 + 6 \Omega \times 2$
- Matmenys (P x A x G): 800 x 95 x 64,7 mm
- Svoris: 2,27 KG
- Darbinė temperatūra: 0°C - 40°C

Žemųjų dažnių garsiakalbis

- Elektros energijos tiekimas: 100 – 240 V~ 50 / 60 Hz
- Kolonėlių varža: 2 Ω
- Matmenys (P x A x G): 190 x 280 x 380 mm
- Svoris: 7,57 kg

Energijos sąnaudos

- „Soundbar“ energijos sąnaudos: 84 W
- Žemadažniogarsiakalbio energijos sąnaudos: 117 W
- Energijos sąnaudos budėjimo režimu: < 2 W

Nuotolinio valdymo pultelis

- Atstumas / Kampas: 6 m / 30°
- Baterijos tipas: CR2025

Palaiškomi garso formatai

HDMI ARC

- „Dolby Digital“, „Dolby Digital Plus“, LPCM 2 k.

OPTICAL

- „Dolby Digital“, LPCM 2 k.

BLUETOOTH

- SBC

USB

- MP3, WMA, WAV, OGG, FLAC

Pastaba

- Įrenginys gali nesugebėti dekoduoti visų skaitmeninių garso formatų iš įvesties šaltinio. Tokiu atveju įrenginio garsas bus išjungtas. Tai NĖRA gedimas. Įsitikinkite, kad įvesties šaltinio (pvz., televizoriaus, žaidimų konsolės, DVD grotuvo ir kt.) garso nustatymas yra nustatytas į PCM, „Dolby Digital“ arba „Dolby Digital Plus“ (išsamią garso nustatymo informaciją skaitykite įvesties šaltinio vartotojo vadove) su OPTICAL / HDMI įvestimi.

7 Trikčių šalinimas



Ispėjimas

- Elektros smūgio pavojus Niekada neišimkite gaminio iš apvalkalo.

Kad garantija išliktų galiojanti, niekada nemėginkite taisyti įrenginio patys. Jei kyla problemų naudojant šį gaminį, prieš prašydami techninės pagalbos, patikrinkite šiuos punktus.

Jei problema išliko, pagalbos kreipkitės adresu www.philips.com/support.

Pagrindinis blokas

„SoundBar“ mygtukai neveikia.

- Keletui minučių atjunkite „SoundBar“ nuo maitinimo šaltinio, tada vėl prijunkite.

Garsas

Iš „SoundBar“ kolonėlių nesigirdi garso.

- Prijunkite einantį iš „SoundBar“ garso laidą prie savo televizoriaus ar kitų įrenginių.
- Nustatykite iš naujo gamyklinius „SoundBar“ parametrus.
- Nuotolinio valdymo pultelyje pasirinkite tinkamą garso įvestį.
- Patikrinkite, ar „SoundBar“ nėra nutildytas.

Iškraipytas garsas arba aidas.

- Jei garso įrašas sklinda iš televizoriaus per „SoundBar“, įsitikinkite, kad televizorius yra nutildytas.

Bluetooth

Prietaisai negali prisijungti prie „SoundBar“.

- Prietaisai nepalaiko suderinamų „SoundBar“ profilių.
- Neaktyvinote įrenginio Bluetooth funkcijos. Norėdami aktyvinti šią funkciją, skaitykite įrenginio naudotojo vadovą.
- Įrenginys prijungtas netaisyklingai. Taisyklingai prijunkite įrenginį. (Žr. Bluetooth veikimą 13 psl.)
- „SoundBar“ jau yra prijungtas prie kito Bluetooth įrenginio. Išjunkite prijungtą įrenginį ir bandykite dar kartą.

Prasta garso įrašų leidimo iš prijungto Bluetooth įrenginio kokybė.

- Prastas Bluetooth ryšys. Perkelkite įrenginį arčiau „SoundBar“ arba pašalinkite visas kliūtis tarp įrenginio ir „SoundBar“.

Prijungtas Bluetooth įrenginys nuolat įsijungia ir išsijungia.

- Prastas Bluetooth ryšys. Perkelkite įrenginį arčiau „SoundBar“ arba pašalinkite visas kliūtis tarp įrenginio ir „SoundBar“.
- Kai kuriuose Bluetooth įrenginiuose galima automatiškai išjungti Bluetooth ryšį, kad būtų taupoma energija. Tai nesukelia jokių „SoundBar“ veikimo sutrikimų.



„Bluetooth“ žodinis prekių ženklas ir logotipai yra registruoti prekių ženklai, priklausantys „Bluetooth SIG, Inc.“, todėl minėtus ženklus „MMD Hong Kong Holding Limited“ naudoja pagal licenciją. Kiti prekių ženklai ir prekių pavadinimai priklauso atitinkamiems jų savininkams.

Pagaminta pagal „Dolby Laboratories“ licenciją. „Dolby“, „Dolby Audio“ ir dvigubas „D“ simbolis yra „Dolby Laboratories“ prekės ženklai.

Taikomi prekės ženklai HDMI, HDMI aukštos raiškos daugialypės terpės sąsaja ir HDMI logotipas yra „HDMI Licensing Administrator, Inc.“ prekių ženklai arba registruoti prekių ženklai Jungtinėse Amerikos Valstijose ir kitose šalyse.

Specifikacijos gali būti keičiamos be išankstinio įspėjimo. Paskutinius atnaujinimus ir dokumentus rasite adresu www.philips.com/support.

„Philips“ ir „Philips Shield Emblem“ yra registruoti „Koninklijke Philips N.V.“ prekių ženklai ir naudojami pagal licenciją. Šis gaminys buvo gamintas ir parduodamas „MMD Hong Kong Holding Limited“ arba vienos iš jos filialų atsakomybe ir „MMD Hong Kong Holding Limited“ yra šio gaminio laiduotojas.

