

PHILIPS

微型音响系统

3000系列

TAM3205



使用者手册

请于以下网址注册您的产品并获得支持

www.philips.com/support

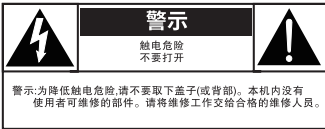
目录

| | | | |
|-------------------|-----------|---------------|-----------|
| 1 重要资讯 | 2 | 6 调节声音 | 13 |
| 安全 | 2 | 选择一种预设音效 | 13 |
| 声明 | 3 | 调节音量 | 13 |
| | | 静音 | 13 |
| 2 您的微型音响系统 | 4 | 7 其他功能 | 14 |
| 安全 | 4 | 设定闹钟定时器 | 14 |
| 包装盒内物品 | 4 | 设定休眠定时器 | 14 |
| 主机概述 | 5 | 收听外部装置 | 14 |
| 遥控器概述 | 6 | 为你的装置充电 | 15 |
| 3 入门指南 | 8 | 8 其他功能 | 16 |
| 连接音箱 | 8 | 规格 | 16 |
| 连接电源 | 8 | USB播放资讯 | 16 |
| 准备遥控器 | 9 | 受支持的MP3光碟格式 | 17 |
| 开机 | 9 | | |
| 设定时钟 | 9 | | |
| 4 播放 | 10 | 9 疑难排解 | 17 |
| 从光碟播放 | 10 | | |
| 从USB播放 | 10 | | |
| 控制播放 | 10 | | |
| 跳过曲目 | 10 | | |
| 设定曲目 | 11 | | |
| 从启用蓝牙的装置播放 | 11 | | |
| 5 收听调频广播 | 12 | | |
| 调谐到广播电台 | 12 | | |
| 自动储存广播电台 | 12 | | |
| 手动储存广播电台 | 12 | | |
| 选择一个预设的广播电台 | 12 | | |

1 重要资讯

安全

在您使用此微型音响系统之前，请阅读并理解所有说明。如果因未遵循说明而导致损坏，则不适用保固。



此「闪电符号」表示装置内未绝缘的材料可能引起触电。为了您家中每个人的安全，请不要取下覆盖材料。

「惊叹号」提醒您注意产品的相关功能，您应该仔细阅读所附文献，以防止操作和维护题。

警告：为降低火灾或触电风险，本装置不应暴露于雨水或潮湿环境中，装有液体的物体（如花瓶）不应放在本装置上。

警示：为放置触电，须完全插入插头。（对于使用极化插头的地区：为防止触电，须使宽插片与宽插槽匹配。

警告

- 切勿拆下设备外设。
 - 切勿润滑设备的任何部份。
 - 切勿凝视设备内的激光束。
 - 切勿将设备放在其他电气设备上。
 - 设备应避免阳光直射、明火或高温。
 - 确保您始终可以轻松够到电源线、插头或适配器，以便断开设备电源。
-
- 确保产品周围有足够的自由空间用于通风。
 - 仅可使用制造商指定的附件/配件。
 - 电池使用警示-为防止可能导致人身伤害、财产损失或产品损坏的电池泄漏：依照产品上标记的+和-，正确安装电池。
 - 电池（电池组或安装的电池）不应暴露于过热的环境中，如阳光、火等。
 - 长时间不使用产品时请取出电池。
 - 应防止水滴入或溅入本产品。
 - 不要在产品上放置任何危险源（例如，充满液体的物体、点燃的蜡烛）。
 - 在电源插头或电器耦合器用作切断装置的情况下，切断装置应保持随时可操作。

声明

未经MMD Hong Kong Holding Limited明确许可而对本装置进行的任何变更或修改，均可能令使用者丧失操作设备的权限。

法遵

TP Vision Europe E.V.特此声明，本产品符合指令2014/53/EU的基本要求及其他相关条款。您可在www.philips.com/support上找到符合性声明。

环境保护

处置旧产品和电池



您的产品采用可以回收和再利用的优质材料和元件设计和制造。



产品上的该符号本产品受欧盟指令2012/19/EU规限。



该符号表示本产品包含受欧洲指令2013/56/规限的电池，不能与普通生活垃圾一同弃置。

请自行了解您当地的电气电子产品和电池的单独收集系统。

遵守当地规定，切勿将产品和电池与普通生活垃圾一同弃置。正确弃置旧产品和电池有助于预防对环境和人类健康造成负面影响。

取下一次性电池

如欲取下一次性电池,请参阅(电池安装)一节。

环保资讯

所有不必要的包装已被省略。我们已尝试使包装易于分为三种材料：纸板（盒子）、聚苯乙烯泡沫塑料（缓冲物）和聚乙烯（袋子、保护性泡沫板）。

您的系统是由专业公司拆解后可回收再利用的材料构成。请遵守当地有关包装材料、废电池和旧装置弃置的规定。



Bluetooth® 文字标记和标志是 BluetoothSIG, Inc.的注册商标。MMD Hong Kong Holding Limited使用这些标记须遵循授权。

負責尊重著作權

对受著作权保护的材料制作未经授权的副本，包括计算机程序、档案、广播和录音,可能会侵犯著作权并构成刑事犯罪。请勿将本设备借用于此类目的。

维护产品

- 勿将光盘以外的其他任何物件插入光盘匣。
- 请勿将变形或破裂的光盘插入光盘匣。
- 如果长时间不使用产品，请从光盘取出光盘。
- 仅使用超细纤维布清洁产品。

本设备包括此标准：



附注

- 铭牌位于产品背面。

2 您的微型音响系统

恭喜您选购本产品，欢迎光临Philips如欲充分分享用Philips提供的支持，请于 www.philips.com/support注册您的产品。

简介

使用本机，您可以：

- 欣赏光盘中的音讯。USB装置、蓝牙装置和其他外部装置；
- 收听调频广播电台。

本机支持以下媒体格式：

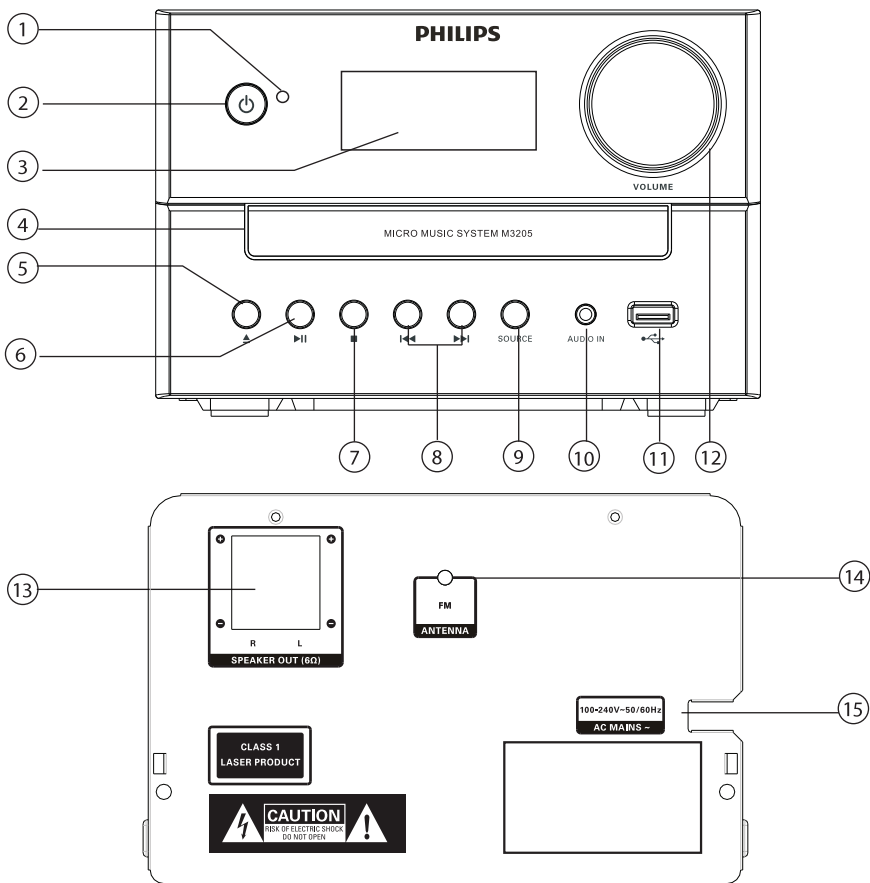


包装盒内物品

检查并识别包装中的物品：

- 主机
- 遥控器 (带一节AAA 电池)
- 音箱 (2 个)
- 印刷材料

主机概述



① LED 指示灯

- 待机指示灯：本产品切换到待机状态时变为红色。
- 蓝牙指示灯：变为蓝色以指示蓝牙连接状态。

② 电源按钮

- 开机或使其进入待机状态。

③ 显示面板

- 显示目前状态。

④ 光盘匣

⑤ 播放/暂停按钮

- 打开或关闭光盘匣。

⑥ 播放/暂停按钮

- 开始或暂停播放。

⑦ 停止按钮

- 停止播放。
- 擦除设定。

⑧ 上一/下一按钮

- 跳到上一/下一曲目。
- 在曲目/光盘中搜寻。

- 调频到广播电台。
- 调节时间。

⑨ 配对 / 配对

- 按此按钮可选择来源：光盘、USB、调谐器、音讯输入、蓝牙。
- 在蓝牙模式下，按住此按钮2秒以上可断开目前连接的装置并进入配对模式。

⑩ AUDIO IN (音讯输入)

- 连接外部音讯装置。

⑪

- 连接USB储存装置。

⑫ Volume (音量) 旋钮

- 调节音量。

⑬ SPEAKER OUT (音箱输出) 插口

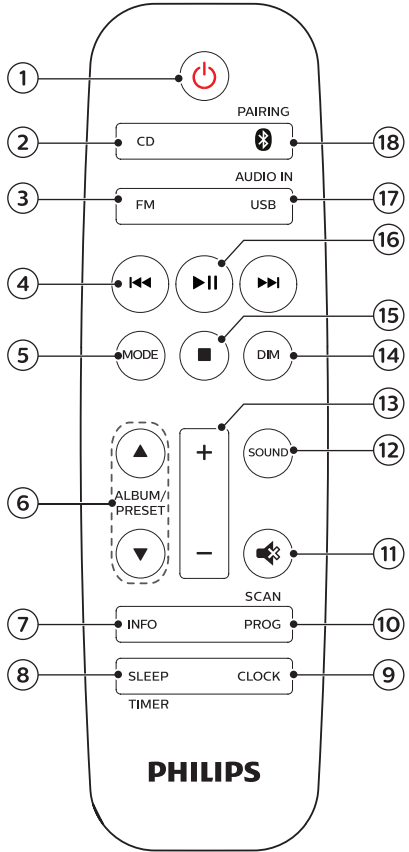
- 连接音箱。

⑭ FM antenna (调频天线)

- 改善调频广播接收效果。

⑮ AC MAINS (交流电源) ~

遥控器概述



① 电源

- 开机或使其进入待机状态。

② CD (光盘)

- 选择光盘信源。

③ FM (调频)

- 选择调频信源。

④ 快退 / 快进

- 跳到上一/下一曲目。
- 在曲目/光盘中搜寻。
- 调频到广播电台。
- 调节时间。

⑤ MODE (模式)

- 选择随机播放模式,以随机播放曲目。
- 选择重复播放模式,以重复播放一首曲目或所有曲目。

⑥ ALBUM/PRESET (专辑/预设) ▲/▼

- 选择一个预设的广播电台。
- 跳到上一/下一专辑。

⑦ INFO (资讯)

- 显示播放资讯。

⑧ SLEEP/TIMER (休眠/定时器)

- 设定休眠定时器。
- 设定闹钟定时器。

⑨ CLOCK (时钟)

- 设定时钟。
- 检视时钟资讯。
- 在待机状态下,长按此键可打开或关闭时钟显示。

⑩ PROG/SCAN (设定/扫描)

- 设定曲目。
- 设定广播电台。
- 自动储存广播电台。

⑪

- 静音或恢复音量。

⑫ SOUND (音效)

- 选择预设音效。

⑬ +/- (音量)

- 调节音量。

⑭ DIM (调暗)

- 调节显示亮度。

⑮

- 停止播放或擦除设定。

⑯

- 按下此键以开始,暂停或继续播放。

⑰ USB/AUDIO IN (USB/ 资讯输入)

- 选择USB信源。
- 选择资讯输入信源。

⑱ / 配对

- 选择蓝牙信源。
- 在蓝牙模式下,按住此按键2秒以上可断开目前连接的装置并进入配对模式。

3 入门指南

! 警示

- 不按本文使用控制、调节或执行程序，可能导致危险的辐射暴露或其他不安全的操作。

务必依次操作本章中的说明。

连接音箱

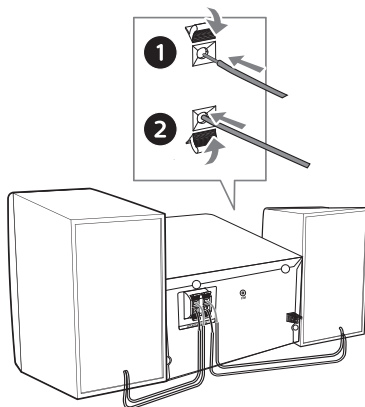
≡ 附注

- 将各音箱线的剥离部分完全插入插口。
- 为获得更好的音质，请仅使用随附的音箱。

- 1 对于右音箱，找到主机背面标有「R」的插口。
- 2 将红色线插入红色 (+) 插口，将黑色线插入黑色 (-) 插口。
- 3 对于左音箱，找到主机上标有「L」的插口。
- 4 重复第2步以插入左音箱线。

如欲插入各音箱线:

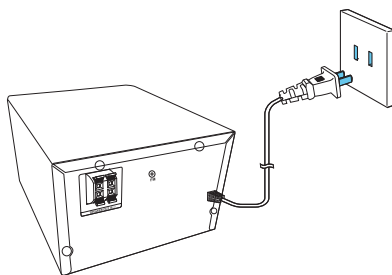
- 1 按住插口盖。
- 2 完全插入音箱线。
- 3 松开插口盖。



连接电源

! 警示

- 存在产品损坏的风险！确保电源电压与本机背面或底部印制的电压相符。
- 触电危险！插入交流电源线之前，请确保插头已牢固固定。在拔除电源线时，请始终拉扯插头，切勿拉扯缆线。
- 在连接交流电源线之前，请确保已完成所有其他连接。



将电源线连接到壁式插座。

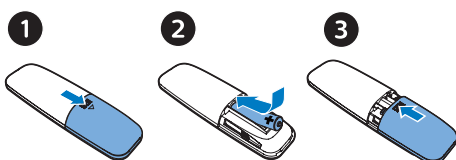
准备遥控器

! 警示

- 存在产品损坏的风险！长时间不使用遥控器时，请取出电池。
- 电池含有化学物质，因此应妥善弃置。

如欲插入遥控器电池:

- 1 打开电池仓。
- 2 如图所示，按正确的极性 (+/-) 插入随附的AAA电池。
- 3 关闭电池仓。



开机

按 \odot 。

↳ 产品将切换到上一个选择的信源。

切换到待机模式

再次按 \odot 可将产品切换为不显示时钟的待命状态，或切换为题示时钟的待机状态。

- ↳ 红色待机指示灯点亮。
- 在待机状态下，您可按住 **CLOCK**（时钟）来打开或关闭时钟显示。

≡ 附注

- 闲置15分钟后，产品将切换到待机模式。
- 为了实现高效节能，请在装置不使用时从USB连接埠拔下任何外部电子装置的插头。

设定时钟

- 1 在开机模式下,按住 **CLOCK**（时钟）2秒以上可进入时钟设定模式。
↳ **[24H]**（24小时）或 **[12H]**（12小时）随即显示。
- 2 按 **◀◀ / ▶▶** 可选择 **24H**（24小时）或 **12H**（12小时）小时制,然后按 **CLOCK**（时钟）。
↳ 小时数位开始闪烁。
- 3 按 **◀◀ / ▶▶** 可设定小时,然后按 **CLOCK**（时钟）。
↳ 分钟数位开始闪烁。
- 4 按 **◀◀ / ▶▶** 可设定分钟,然后按 **CLOCK**（时钟）。
↳ 时钟已设定完毕。

≡ 附注

- 如欲在开机模式下查看时钟，请短按 **CLOCK**（时钟）。
- 在待命状态下，您可按住 **CLOCK**（时钟）来打开或关闭时钟显示。
- 如果在待命状态下打开时钟显示，功耗会增加。

4 播放

从光盘播放

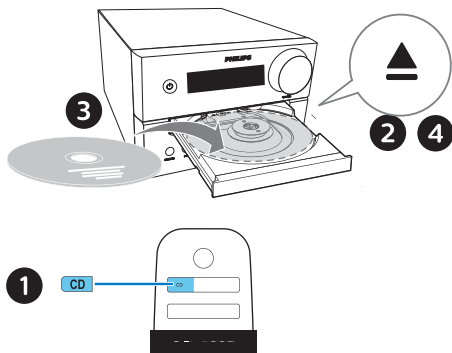
1 按 CD (光盘) 可选择光盘来源。

2 按 ▲ 可打开光盘匣。

3 标签侧朝上插入光盘。

4 按 ▲ 可关闭光盘匣。

↳ 播放将自动开始。否则, 请按 ▶||。



从USB播放

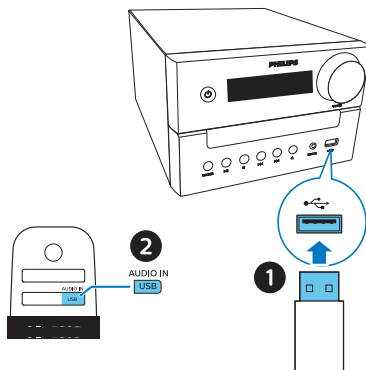
附注

- 确保USB装置包含可播放的音讯内容。

1 将 USB 装置插入 USB 插口。

2 按 USB 可选择USB 信源。

↳ 播放将自动开始。否则, 请按 ▶||。



控制播放

▶|| 开始, 暂停或继续播放。

■ 停止播放。

▲ / ▼ 选择专辑或资料夹。

◀◀ / ▶▶ 按此按键可跳到上一或下一曲目。

按此按键可在曲目内向后/前搜寻。

MODE (模式) 重复播放一首曲目或所有曲目。

随机播放曲目。

+/- 增大或减小音量。

🔇 静音或取消静音。

SOUND (声音) 选择预设的声音等化器。

DIM (调暗) 调节显示亮度。

INFO (资讯) 显示播放资讯。

跳过曲目

对于光盘:

按 **◀◀/▶▶** 可选择曲目。

对于MP3光盘和USB:

1 按 **▲/▼** 可选择专辑或资料夹。

2 按 **◀◀/▶▶** 可选择曲目或档案。

设定曲目

使用此功能,您可以按所需顺序设定20首曲目。

- 1 在停止模式下,按 **PROG/SCAN** (设定/扫描) 可启动设定模式。
↳ **[P01]** 随即显示。
- 2 对于 MP3 曲目, 按 **▲/▼** 可选择专辑。
- 3 按 **◀◀/▶▶** 可选择曲目,然后按 **PROG/SCAN** (设定/扫描) 进行确认。
- 4 重复第2至3步,以设定更多曲目。
- 5 按 **▶||** 可播放已设定的曲目。

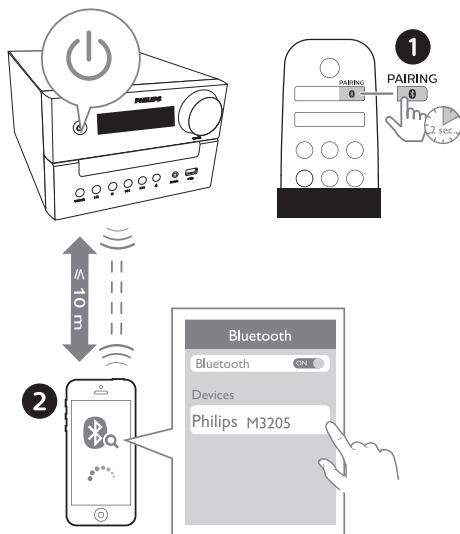
如欲擦除设定

按 **■** 两次。

从启用蓝牙的装置播放

附注

- 不保证与所有蓝牙装置均兼容。
- 本机和装置之间的任何障碍物均可缩小操作范围。
- 主机与已启用蓝牙的装置之间的有效操作范围约为10公尺 (30英尺)。
- 本机可记忆多达8个先前连接的蓝牙装置。



- 1 按 **0** 可选择蓝牙信源。
↳ **[BT]** (蓝牙) 随即显示。
↳ 蓝牙指示灯闪烁蓝色。
- 2 在支持进阶音讯传输规范(A2DP)的装置上,启用蓝牙搜寻可以配对的蓝牙装置(请参阅装置的使用者手册)。
- 3 在启用蓝牙的装置上选择「**Philips M3205**」, 如有必要,输入「**0000**」作为配对密码。
 - 如果您搜寻「**Philips M3205**」失败或无法与该产品配对,请按住 **PAIRING** (配对) 2秒以上进入配对模式。
↳ 成功配对和连接后,蓝牙指示灯将常亮蓝色,同时本机发出两次嘟嘟声。
- 4 在连接的装置上播放音讯。
↳ 音讯从启用蓝牙的装置串流输到本产品。

如欲与启用蓝牙的装置断开连接:

- 在装置上停用蓝牙。
- 按住 **PAIRING** (配对) 2秒进入配对模式。

5 收听调频广播

调谐到广播电台

提示

- 天线应尽可能远离电视或其他辐射源。
- 为达到最佳的接收效果, 请完全展开并调整天线的位置。

- 1 按 **FM** (调频) 可选择调频信源。
- 2 按住 **◀◀ / ▶▶** 2秒以上。
↳ 广播将自动调谐到接收讯号强的电台。
- 3 重复第2步以调谐到更多电台。

如欲调谐到讯号弱的电台:

反复按 **◀◀ / ▶▶** 直到找到最佳的接收效果。

自动储存广播电台

附注

- 您可以储存最多10个调频广播电台。

- 1 按 **FM** (调频) 可选择调频信源。
- 2 按住 **PROG/SCAN** (设定/扫描)2秒以上。

↳ 所有可用电台均按波段接收强度的顺序进行设定。

↳ 将自动播放第一个设定的广播电台。

手动储存广播电台

- 1 调谐到调频广播电台。
- 2 按住 **PROG/SCAN** (设定/扫描)可启动设定模式。

↳ **[P01]** 随即显示。
- 3 按 **▲ / ▼** 为该广播电台指派1到时10之间的数字,然后按 **PROG /SCAN** (设定/扫描)进行确认。
- 4 重复第1到3步可设定更多电台。

附注

- 如欲复写一个已设定的电台, 请在其位置储存另一个电台。

选择一个预设的广播电台

在调频模式下,按 **▲ / ▼** 可选择一个预设号码。

6 调节声音

以下操作适用于
所有受支持的媒体。

选择一种预设音效

- 反复按SOUND(声音)可选择一种预设音效。

调节音量

- 在遥控器上,反复按+/- (音量)。
- 在主机上,旋转音量旋钮。

静音

- 按  可静音或取消静音。

7 其他功能

设定闹钟定时器

本产品可用作闹钟。您可选择USB储存装置上的光盘、广播或.mp3档案作为闹钟来源。

附注

- 闹钟定时器在音讯输入模式下不可用。
- 如果选择光盘/USB来源，但未放入光盘或未连接USB装置，则会自动选择广播来源。

- 1 确保已设定时钟。
- 2 在待机状态下,按住SLEEP/TIMER(休眠/定时器)2秒以上。
 - ↳ 小时数位将会闪烁。
- 3 反复按◀◀/▶▶可设定小时,然后按SLEEP/TIMER(休眠/定时器)进行确认。
 - ↳ 分钟数位将会闪烁。
- 4 按◀◀/▶▶可设定分钟,然后按SLEEP/TIMER(休眠/定时器)进行确认。
 - ↳ 上一次选择的闹钟信源将会闪烁。
- 5 按◀◀/▶▶可选择闹钟信源(光盘,USB或调频广播),然后按SLEEP/TIMER(休眠/定时器)进行确认。
 - ↳ XX 将会闪烁(XX 表示闹钟的音量)。
- 6 按◀◀/▶▶可设定闹钟音量,然后按SLEEP/TIMER(休眠/定时器)进行确认。

启用/停用闹钟定时器

在待机状态下,反复按SLEEP/TIMER(休眠/定时器)以启用或停用定时器。

- ↳ 如果定时器已启用,🕒 将会显示。
- 在待机状态下,您可按住CLOCK(时钟)来打开或关闭时钟显示。

设定休眠定时器

在的设时间段后,此音乐系统可自动切换到待机状态。

- 音乐系统开启时,反复按SLEEP/TIMER(休眠/定时器)可选择一个时间段(分钟)。
 - ↳ 启用休眠定时器后,ZZ 将会显示。

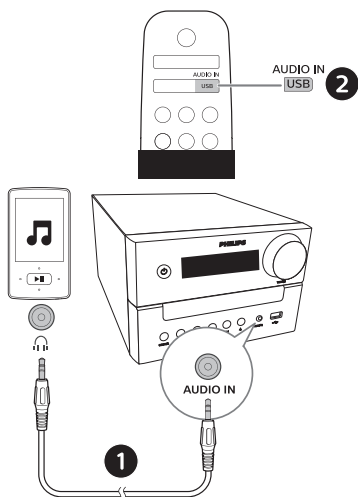
如欲停用休眠定时器

- 反复按SLEEP/TIMER(休眠/定时器),直到显示[OFF](休眠关闭)。
 - ↳ 停用休眠定时器后,ZZ 将会消失。

收听外部装置

您可使用MP3连接缆线透过本机收听外部装置上的音讯。

- 1 在以下插孔之间连接MP3缆线(未随附):
 - 产品上的AUDIO IN(音讯输入)插孔(3.5mm),
 - 和外部装置上的耳机插孔。
- 2 反复按AUDIO IN(音讯输入)可选择AUDIO IN(音讯输入)信源。
- 3 开始播放装置上的音讯(请参阅装置使用者手册)。



- 2 将产品连接到电源。
↳ 一旦识别出装置,充电就开始了。

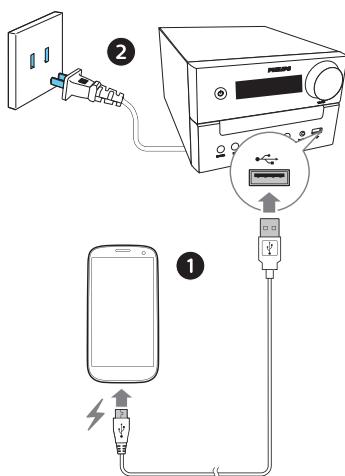
附注

- 不保证此产品与所有装置都兼容。

为您的装置充电

利用此微型音响系统,您可对您的手机,MP3播放机或其他行动装置等外部装置进行充电。

- 1 使用USB缆线将本产品的USB插口与您装置的USB插口连接。



8 产品资讯



附注

- 产品资讯如有变更,恕不另行通知。

规格

- **额定输出功率(放大器):**
 - 总计18W(最大)
- **频率响应:** 66Hz - 20KHZ
- **音箱驱动器:** 2 X 3" 全音域, 6Ω;
- **低音增强:** 2 X 低音倒相孔
- **支持光盘类型:** CD-DA、CD-R、CDRW、MP3-CD (8/12 cm)
- **蓝牙版本:** V4.2
- **蓝牙支持的设定档:** A2DP V1.3、AVRCP V1.6
- **蓝牙频带/输出功率:** 2.4 GHz ~ 2.4835 GHz, ≤ 20dBm
- **USB播放:**
 - A型、USB Direct 2.0、5V / 1A、MSC 档案格式、FAT 16/32、USB 高达 32G
- **USB充电:**

最大 1A (待机) ; 最大 500mA (USB 信源) ; 最大 1A (蓝牙/广播/光盘/音讯输入信源)

* 实际充电电流取决于行动装置。
- **调谐器频率范围:** 调频 87.5-108MHZ
- **预设电台:** 10
- **音讯输入电平:** 500mV ±100mV RMS
- **功率:** 100 - 240V~, 50/60 Hz (AC 输入)

- **操作功耗:** 20W
- **待机功耗:** < 0.5W (关闭时钟显示)
- **尺寸: (宽 x 高 x 深) :**

180 X 121 X 247 mm (主机) ;
150 X 238 X 125 mm (音箱)
- **重量:** 1.6 kg (主机) ;
2x0.96 kg (音箱)

USB 播放资讯

相容的USB装置:

- USB快闪记忆体(USB2.0或USB1.1)
- USB Flash播放机(USB2.0或USB1.1)
- 记忆卡(需要使用一个额外的读卡器与本机结合使用)

支持的USB格式:

- USB或记忆体档案格式: FAT12, FAT, FAT32(磁区大小: 512位元组)
- MP3位元速率(资料速率)
32-320Kbps和可变位元速率
- 目录嵌套, 最多8个级别
- 专辑/资料夹数量:最多99个
- 曲目/标题数量:最多999个
- Unicode UTF8的档案名称(最大长度32位元组)

不受支持的USB格式:

- 空专辑: 空专辑是一种不包含MP3/WMA档案且不会在显示幕中显示的专辑。
- 将跳过不受支持的档案格式。例如, Word文件(.doc)或副档名为.dif的MP3档案将被忽略且不会播放。
- WMA, AAC, WAV, PCM音讯档案。
- 受DRM保护的WMA档案 (.wav, m4a, m4p, mp4, aac)。
- 无损格式的WMA档案。

受支持的MP3光盘格式

- ISO9660, Joliet
- 最大标题数量：128（取决于档案名的长度）
- 专辑数量上限：99
- 受支持的取样频率：32kHz, 44.1kHz, 48kHz
- 受支持的位元速率：32~256（kpbs），可变位元速率

9 疑难排解



警告

- 切勿拆下装置外壳。

为了保持保固的有效性，请勿尝试自行维修系统。

如果您在使用装置时遇到问题，请在请求服务之前检查以下几点。如果问题仍未解决，请浏览Philips网页www.phillips.com/support与Philips联络时，请确保装置就在附近，并提供型号和序列号。

无电源供应

- 确保装置的交流电源线已正确连接。
- 确保交流电源插座有电源供应。
- 作为一项节能功能，系统在曲目播放结束且没有操作任何控制钮后15分钟自动关闭。

没有声音或声音不佳

- 调节音量。
- 检查音箱是否正确连接。
- 检查剥离的音箱线是否被夹紧。

本机没有回应

- 新开并重新连接交流电源插头，然后再次开启本机。
- 作为一项节能功能，系统在曲目播放结束且没有操作任何控制钮后15分钟自动关闭。

遥控器不起作用

- 在按下任何功能按钮之前，请先使用遥控器（而不是主机）来选择正确的来源。
- 减少遥控器和本机之间的距离。
- 根据指示，使极性（+/-号）对齐以插入电池。
- 更换电池。
- 将遥控器直接对准本机正面的传感器。

未检测到光盘

- 插入光盘。
- 检查光盘是否倒置插入。
- 等待直至镜片上的结露已清除。
- 更换或清洁光盘。
- 使用最终的光盘或正确格式的光盘。

无法显示USB装置中的某些档案

- USB装置中的文件夹或档案数已超过限度。此现象不是故障。
- 不支持这些档案的格式。

不支持USB装置

- USB装置与本机不相容。请尝试其他装置。

广播接收效果不良

- 增加本机与电视或其他辐射源之间的距离。
- 完全展开无线电天线。

即使在成功建立蓝牙连接，本机亦无法播放音乐。

- 装置不能用于透过本机无线地播放音乐。

蓝牙无法与本机连接

- 装置不支持本机所需的设定档。
- 装置的蓝牙功能未启用。请参阅装置的使用者手册，了解启用该功能的方式。
- 本机未处于配对模式。
- 本机已与另一个已启用蓝牙的装置连接。断开该装置，然后重试。

配对的行动装置不断地进行连接和断开连接。

- 蓝牙接收效果不佳。将装置移近本机，或移开其间的任何障碍物。
- 拨打或结束通话时，某些手机可能不断地连接和断开连接。这不表示本机存在任何故障。
- 对于某些装置，蓝牙连接可以自动停用作为一项省电功能。这不表示本机存在任何故障。

定时器不起作用

- 正确设定时钟。
- 打开定时器。

时钟/定时器设定已擦除

- 电源已中断或电源线已断开连接。
- 重设时钟/定时器。

如何在待机状态下开启或关闭时钟显示？

- 在待机状态下，按住CLOCK(时钟)以打开或关闭时钟显示。

与已启用蓝牙的装置连接后，音讯品质很差

- 蓝牙接收效果不佳。将装置移近本机，或移开其间任何障碍物。

| 部件名称 Name of the Parts | 有毒有害物质或元素 Hazardous/toxic Substance | | | | | |
|---|--|--------------------|--------------------|---------------------|---------------|-----------------|
| | 铅 (Pb, Lead) | 汞 (Hg, Mercury) | 镉 (Cd, cadmium) | 六价铬(Chromium 6+) | 多溴联苯 (PBB) | 多溴二苯醚 (PBDE) |
| Housing 外壳 | O | O | O | O | O | O |
| CD loader CD 光盘 | X | O | O | O | O | O |
| LCD Panel 液晶面板 | X | X | O | O | O | O |
| Loudspeakers 喇叭单元 | O | O | O | O | O | O |
| PWBs 电路板组件 | X | O | O | O | O | O |
| Accessories (Remote control & cables) 附件 (遥控器, 电 源线, 连接线) | X | O | O | O | O | O |
| Batteries in Remote Control (ZnC) 遥控器电池 | X | O | O | O | O | O |

O: 表示该有毒有害物质在该部件所有均质材料中的含量均在SJ/T11363 - 2006 标准规定的限量要求以下。
O: Indicates that this toxic or hazardous substance contained in all of the homogeneous materials for this part is below the limit requirement in SJ/T11363 – 2006.

×: 表示该有毒有害物质至少在该部件的某一均质材料中的含量超出SJ/T11363 - 2006 标准规定的限量要求。

X: Indicates that this toxic or hazardous substance contained in at least one of the homogeneous materials used for this part is above the limit requirement in SJ/T11363 - 2006.



环保使用期限 Environmental Protection Use Period

This logo refers to the period (10 years)

电子信息产品中含有的有毒有害物质或元素在正常使用的条件下不会发生外泄或突变，电子信息产品用户使用该电子信息产品不会对环境造成严重污染或对其人身、财产造成严重损害的期限。

This logo refers to the period (10 years) during which the toxic or hazardous substances or elements contained in electronic information products will not leak or mutate so that the use of these [substances or elements] will not result in any severe environmental pollution, any bodily injury or damage to any assets.



著作权所有 © 2020 MMD Hong Kong Holding Limited
本产品系由MMD Hong Kong Holding Limited制造并负责销售。MMD Hong Kong Holding Limited是本产品相关的保证人。Philips商标和Philips盾状徽章是KoninklijkePhilips N.V.的注册商标，根据授权使用。

TAM3205-UM-V1.0

