

## Alati seal, et teid aidata

Registreerige oma toode ja saage abi veebilehelt  
[www.philips.com/welcome](http://www.philips.com/welcome)

# BTM2310

Küsimus?  
Kontakteeruge  
Philipsiga



Eestikeelne kasutusjuhend

**PHILIPS**

# Sisukord

---

<b>1. Oluline .....</b>	<b>3</b>	<b>6. Teised funktsioonid .....</b>	<b>14</b>
Ohutus.....	3	Äratuskella seadistamine .....	14
<b>2. Teie muusikasüsteem .....</b>	<b>5</b>	Unetaimeri seadistamine .....	14
Sissejuhatas .....	5	Välise heliallika kuulamine.....	14
Mis kuulub varustusse? .....	5	<b>7. Toote informatsioon.....</b>	<b>15</b>
Ülevaade peaseadmest .....	6	Tehnilised andmed.....	15
Ülevaade kaugjuhtimispuldist.....	7	Informatsioon USB taasesitamise kohta.....	16
<b>3. Alustamine .....</b>	<b>8</b>	Toetatud MP3 plaatide formaadid.....	16
Kõlarite ühendamine.....	8	<b>8. Probleemide lahendamine.....</b>	<b>17</b>
Vooluvõrku ühendamine.....	8	<b>9. Märkus .....</b>	<b>19</b>
Funktsioonide demonstreerimine .....	8		
Kaugjuhtimispuldi ettevalmistamine.....	8		
Kellaaja seadistamine .....	9		
Sisse lülitamine .....	9		
<b>4. Taasesitamine .....</b>	<b>10</b>		
Plaatide taasesitamine .....	10		
Taasesitamine USB seadmelt.....	10		
Taasesitamise juhtimine .....	11		
Loo juurde liikumine.....	11		
Lugude programmeerimine .....	11		
Taasesitamine Bluetooth toega seadmelt.....	11		
<b>5. Raadio kuulamine .....</b>	<b>13</b>		
Häälestumine raadiojaamadele .....	13		
Raadiojaamade automaatne salvestamine .....	13		
Raadiojaamade manuaalne salvestamine .....	13		
Eelnevalt salvestatud raadiojaama valimine.....	13		

# 1. Oluline

## Ohutus



See "välguunool" viitab isoleerimata materjalidele teie seadmes, mis võivad põhjustada elektrilöögi. Kõikide inimeste ohutuse tagamiseks ärge eemaldage toote kesta.

See hüüumärk juhib tähelepanu funktsioonidele, mille kohta peaksite probleemide vältimiseks lugema kaasasolevaid nõuandeid.

HOIATUS: Tulekahju või elektrilöögi riski vähendamiseks ei tohi seda seadet jätta vihma või niiskuse kätte ega asetada sellele vedelikuga täidetud objekte nagu vaase.

HOIATUS: Elektrilöögi vältimiseks sobitage pistik seinakontaktiga.

## Olulised ohutusalsed instruksioonid

- Järgige kõiki juhendeid.
  - Pöörake tähelepanu kõikidele hoiatustele.
  - Ärge kasutage seadet vee lähedal.
  - Puhastage seadet ainult kuiva riidetükiga.
  - Ärge blokeerige ventilatsiooniavasid. Paigaldage seade tootja juhendite järgi.
  - Ärge paigutage seadet soojusallikate (radiator, puhur, ahi) või teiste seadmete (kaasa arvatud võimendid) lähedale, mis eraldavad soojust.
  - Kaitske voolujuhet pealeastumise eest ning ärge tõmmake seda kohast, kust juhe tuleb seadmest välja.
  - Kasutage ainult tootja poolt tehtud lisavarustust.
- Kasutage ainult tootja poolt tehtud või varustuses olevat kardu, alust, statiivi, klambrit või plaati. Vigastuste vältimiseks olge ettevaatlik, kui liigutate seadet.



- Tõmmake voolujuhe äikesetormi ajal stepslist välja või kui seadmeid ei kasutata pikema perioodi jooksul.
- Jätke parandustööd sellel alal kvalifitseeritud tehnikutele. Parandamist on vaja siis, kui seade on kuidagi kahjustatud, voolujuhe on kahjustatud, seadmele on vett peale läinud või mõni objekt peale kukkunud, seade on sattunud vihma või niiskuse kätte, seade ei funktsioneerin normaalselt või on maha kukkunud.
- Patareide kasutamise HOIATUS - Selleks, et vältida patareide lekkimist, mis võib põhjustada vigastusi inimestele, kahjustada vara või kahjustada seadet:
  - Sisestage patareid õigesti, + ja - nagu märgitud seadmest.
  - Ärge kasutage erinevaid patareisid koos (vana ja uus või süsi ja leeliseline, jne)
  - Patareisid (patareipakki või sisestatud patareisid) ei tohi jätta liigse kuumuse kätte (nt otsene päikesevalgus või tuli).
  - Eemaldage patareid seadmest, kui seda ei kasutata pikema aja jooksul.
- Ärge jätke seadet vihma või niiskuse kätte.
- Ärge asetage seadmele ohuallikaid (nt vedelikuga täidetud objektid, süüdatud küünlad).

- Kohtades, kus seadme ühendamiseks on kasutatud voolujuhet või pikendusjuhet, peavad need jääma vabalt ligipääsetavateks.



### Hoiatus

- Ärge kunagi eemaldage seadme kesta.
- Ärge kunagi määrige ühtegi seadme osa.
- Ärge kunagi asetage seadet teiste elektrooniliste seadmete peale.
- Hoidke seade eemal otsesest päikesevalgusest, leکیدest ja kuumusest.
- Ärge kunagi vaadake otse seadme laserit.
- Veenduge, et voolujuhtmetele ja pistikutele on kergelt võimalik juurde pääseda, et vajadusel seade vooluvõrgust kiiresti eemaldada.

## 2. Teie muusikasüsteem

Õnnitleme teid ostu puhul ning tere tulemast Philipsi kasutajaks!

Et täielikult osa saada Philipsi poolt pakutavatest võimalustest, siis registreerige oma toode aadressil [www.philips.com/welcome](http://www.philips.com/welcome).

### Sissejuhatus

#### Selle seadmega saate:

- nautida muusikat plaatidelt, Bluetooth toega seadmetelt, USB seadmetelt ja teistelt välistelt seadmetelt;
- kuulata raadiojaamasid.

#### Teil on võimalik rikastada heli järgmiste heliefektide kaudu:

- Digital Sound Control (DSC, digitaalne helikontroll)
  - DSC 1: Tasakaalustatud
  - DSC 2: Selge
  - DSC 3: Võimas
  - DSC 4: Soe
  - DSC 5: Ere

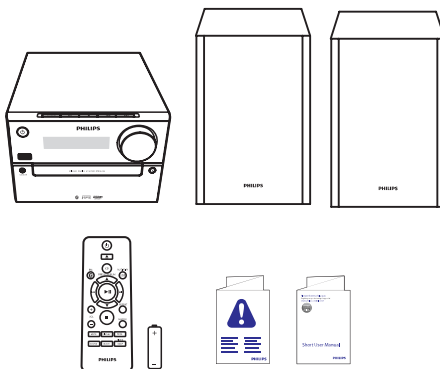
#### Seade toetab järgmisi meediaformate:



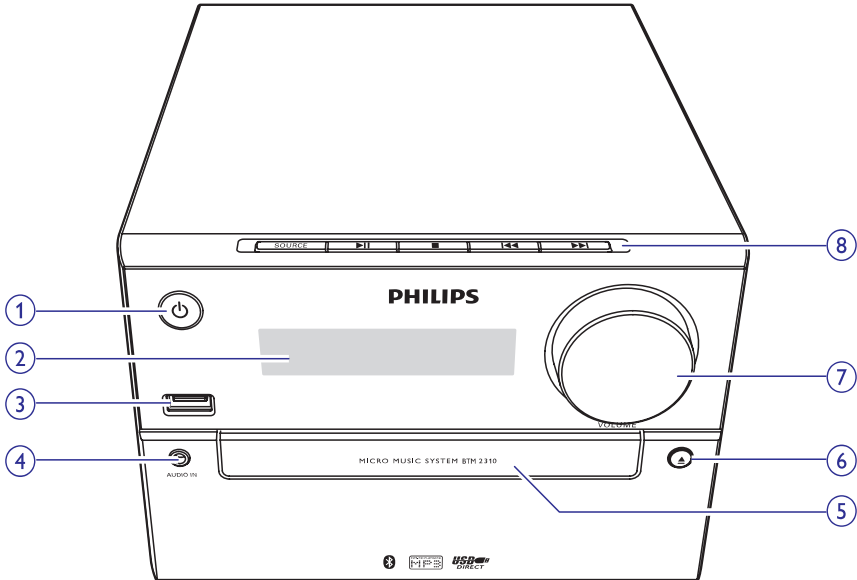
### Mis kuulub varustusse?

Kontrollige üle ja tuvastage, kas varustusega on kaasas järgmised asjad:

- Peaseade
- 2 kõlarit
- Kaugjuhtimispuhvel (ühe AAA patareiga)
- Lühike kasutusjuhend
- Ohutusleht ja märkused



## Ülevaade peaseadmest



### 1.

- Lülitab seadme sisse või välja.
- Lülitab seadme puhkerežiimi või Eco puhkerežiimi.

### 2. Ekraanipaneel

- Kuvab hetkestaatus.

### 3.

- Pesa USB seadme ühendamiseks.
- Pesa seadme laadimiseks.

### 4. AUDIO IN

- Pesa välise heliseadme ühendamiseks.

### 5. Plaadisahtel

### 6.

- Avab või sulgeb plaadisahkli.

### 7. VOLUME

- Kohandab helitugevust.

### 8. SOURCE

- Valib allika: DISC, USB, TUNER, AUDIO IN, BT (Bluetooth).



- Alustab, peatab või jätkab taasesitamist.

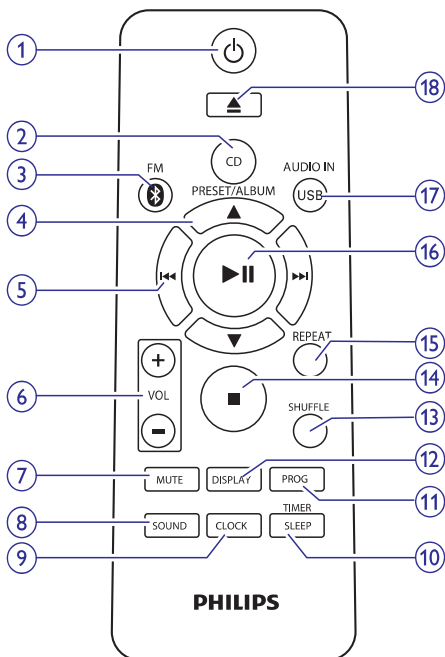


- Lõpetab taasesitamise või kustutab programmi.



- Liigub eelmise/järgmise loo juurde.
- Loo/plaadi/USB raames otsimine.
- Häälestub raadiojaamale.
- Võimaldab muuta kellaega.

## Ülevaade kaugjuhtimispuldist



### 1.

- Lülitab seadme sisse või välja.
- Lülitab seadme puhkerežiimi või Eco puhkerežiimi.

### 2. CD

- Valib allikaks CD.

### 3. FM /

- Valib allikaks FM raadio või Bluetoothi.

### 4. PRESET/ALBUM/ /

- Valib eelnevalt salvestatud raadiojaama.
- Liigub eelmise/järgmise albumi juurde.

### 5. / /

- Liigub eelmise/järgmise loo juurde.
- Loo/plaadi/USB raames otsimine.
- Häälestub raadiojaamale.
- Võimaldab muuta kellaega.

### 6. VOL +/-

- Kohandab helitugevust.

### 7. MUTE

- Vaigistab või taastab heli.

### 8. SOUND

- Rikastab heli Digital Sound Control (DSC) efekti.

### 9. CLOCK

- Võimaldab seadistada kellaega.
- Võimaldab vaadata kellaega.

### 10. SLEEP/TIMER

- Võimaldab seadistada unetaimerit.
- Võimaldab seadistada äratustaimerit.

### 11. PROGR

- Programmeerib lugusid.
- Programmeerib raadiojaamasid.
- FM raadiojaamade automaatne salvestamine.

### 12. DISPLAY

- Kohandab ekraani heledust.

### 13. SHUFFLE

- Taasesitab lugusid juhuslikus järjestuses.

### 14.

- Lõpetab taasesitamise või kustutab programmi.

### 15. REPEAT

- Valib korduversituse režiimi: kordab ühte lugu või kõiki lugusid.

### 16.

- Alustab, peatab või jätkab taasesitamist.

### 17. USB/AUDIO IN

- Valib allikaks USB või AUDIO IN.

### 18.

- Avab või sulgeb plaadisahkli.

# 3. Alustamine



## Hoiatus

- Seadme käsitlemine teisiti, kui siin ette nähtud, võib põhjustada ohtlikku kiirgust või teisi ohtlikke käitlusi.

Järgige alati selles peatükis olevaid juhendeid järjekorras.

Kui võtate Philipsiga ühendust, küsitakse teilt seadme mudelit ja seerianumbrit. Mudeli number ja seerianumber on seadme taga. Kirjutage need numbrid siia:

Mudeli number: \_\_\_\_\_

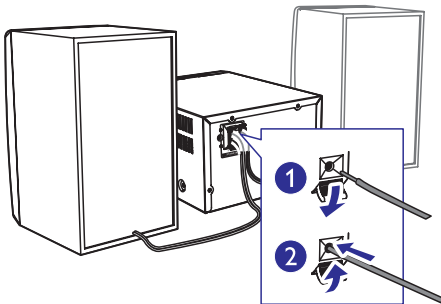
Seerianumber: \_\_\_\_\_

## Kõlarite ühendamine



### Märkus

- Optimaalseks heliks kasutage vaid komplektisolevaid kõlareid.
- Ühendage seadmega vaid kõlarid, mille takistus on sama või suurem kui komplektisolevatel kõlaritel (vaadake ka selle kasutusjuhendi peatükki "Tehnilised andmed").

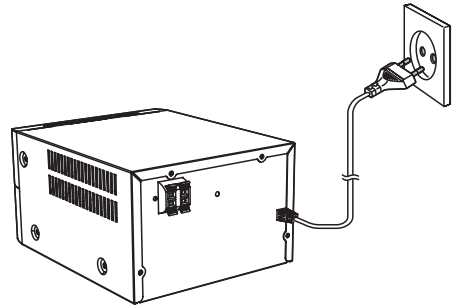


## Vooluvõrku ühendamine



### Hoiatus

- Risk kahjustada toodet! Veenduge, et vooluvõrgu pingeline on võrdne pingega, mis on märgitud seadme taha või alla.
- Elektrilöögi saamise oht! Kui eemaldate seadme vooluvõrgust, tõmmake alati pistikust. Ärge kunagi tõmmake juhtmet.
- Enne voolujuhtme ühendamist veenduge, et olete teinud kõik vajalikud ühendused.



## Funktsioonide demonstreerimine

Te saate puhkerežiimis olles seadme funktsioone demonstreerida, vajutades nupule

↳ Ekraanipaneelil kuvatakse järjest kõik seadme funktsioonid.

- Demonstratsiooni välja lülitamiseks vajutage taas nupule .

## Kaugjuhtimispuldi ettevalmistamine



### Hoiatus

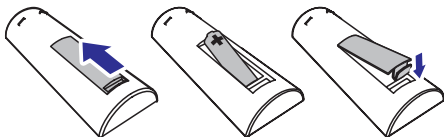
- Plahvatusoht! Hoidke patareid eemal kuumusest, päikesevalgusest ja tulest. Ärge kunagi visake patareisid tulle.
- Oht lühendada patarei eluiga. Ärge kunagi kasutage koos erinevat tüüpi või erinevat brändi patareisid.
- Oht seadet kahjustada! Kui te ei kasuta kaugjuhtimispulti pikema perioodi jooksul, siis eemaldage patareid.



## ... Alustamine

### Patareide sisestamine:

1. Avage patareisahtel.
2. Sisestage 2 AAA patareid õigete polaarsustega (+/-).
3. Sulgege patareisahtel.



### Kellaaja seadistamine

1. Vajutage ja hoidke puhkerežiimis kaugjuhtimispuuldil kauem kui 2 sekundit all **CLOCK** nuppu.  
↳ Ekraanil kuvatakse [24H] või [12H] formaat.
2. Vajutage korduvalt nuppudele **◀◀ / ▶▶**, et valida [24H] või [12H].
3. Vajutage kinnitamiseks nupule **CLOCK**.  
↳ Ekraanil kuvatakse tunninäit ja see hakkab vilkuma.
4. Korrake samme 2-3, et määrata tunnid ja minutid.

#### Märkus

- Kui seadmega ei teostata 90 sekundi jooksul ühtegi toimingut (ei vajutata ühtegi nuppu), siis väljub süsteem automaatselt kellaaja seadistamise režiimist.

#### Nõuanne

- Kui seade on sisse lülitatud, saate kella vaadata, kui vajutate nupule **CLOCK**.

### Sisse lülitamine

Vajutage nupule **⏻**.

↳ Seade lülitub viimasena valitud allikale.

### Puhkerežiimi lülitamine

Vajutage uuesti nupule **⏻**, et lülitada seade puhkerežiimi.

- Ekraanipaneelile kuvatakse kellaageg (kui see on seadistatud).

### ECO puhkerežiimi lülitamine

Vajutage ja hoidke kauem kui 2 sekundit all **⏻** nuppu.

↳ Ekraanipaneel muutub tuhniks.



#### Märkus

- Pärast 15 minutist puhkerežiimis olemist lülitub seade automaatselt ECO puhkerežiimi.

### Puhkerežiimi ja ECO puhkerežiimi vahel

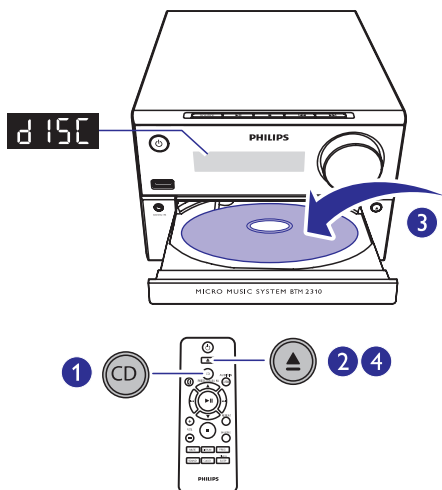
#### lülitamine:

Vajutage ja hoidke kauem kui 2 sekundit all **⏻** nuppu.

## 4. Taasesitamine

### Plaaside taasesitamine

1. Vajutage nupule **CD**, et valida allikaks plaat.
2. Plaadisahkli avamiseks vajutage nupule **▲**.
3. Sisestage plaat plaadisahhli, etikett üleväl pool.
4. Vajutage seejärel taas nupule **▲**, et plaadisahhtel sulgeda.  
↳ Taasesitamine algab automaatselt. Kui mitte, siis vajutage nupule **▶||**.

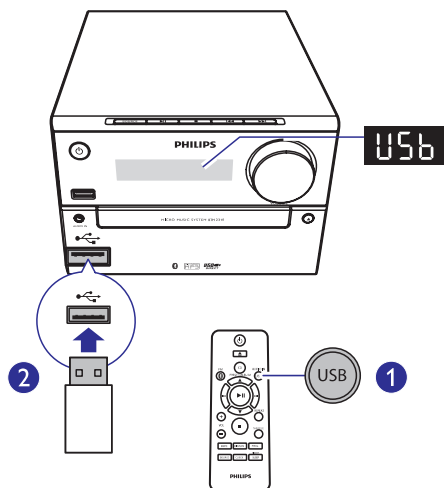


### Taasesitamine USB seadmelt

#### Märkus

- Veenduge, et USB seade sisaldab toetatud heliformaate.

1. Vajutage korduvalt nupule **USB/AUDIO IN**, et valida allikaks **USB**.
2. Sisestage USB seade **↔** pessa.  
↳ Taasesitamine algab automaatselt. Kui mitte, siis vajutage nupule **▶||**.

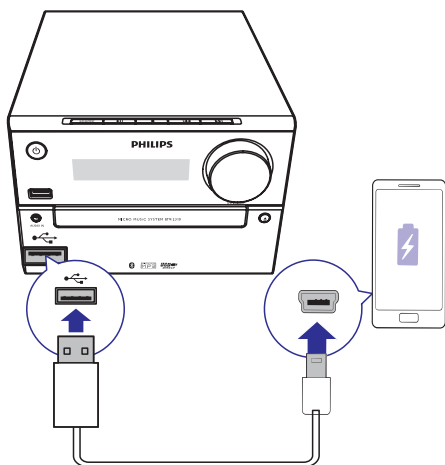


### Seadme laadimine

Te saate USB kaablit (ei kuulu varustusse) kasutades oma USB seadet läbi selle seadme laadida.

#### Märkus

- Maksimumvool USB laadimiseks on 1 A.
- Kõiki USB seadmeid ei ole võimalik läbi selle seadme laadida.



## Taasesitamise juhtimine

▲ / ▼	Kausta valimine.
◀◀ / ▶▶	Helifaili valimine.
▶▶	Taasesitamise katkestamine või jätkamine.
■	Taasesitamise lõpetamine.
REPEAT	Loo või kõikide lugude kordamine.
SHUFFLE	Lugude taasesitamine juhuslikus järjekorras.
VOL +/-	Helitugevuse suurendamine või vähendamine.
MUTE	Heli vaigistamine või taastamine.
SOUND	Heliefektide rikastamine DSC-ga: tasakaalustatud, selge, võimas, soe ja ere.
DISPLAY	Ekraani heleduse kohandamine.

## Loo juurde liikumine

### CD plaadi puhul:

Vajutage nuppudele ◀◀ / ▶▶, et valida lugusid.

### MP3 plaadi ja USB puhul:

1. Vajutage nuppudele ▲ / ▼, et valida album või kaust.
2. Vajutage nuppudele ◀◀ / ▶▶, et valida lugu või fail.

## Lugude programmeerimine

See funktsioon võimaldab teil programmeerida kuni 20 lugu.

1. Programmeerimisrežiimi aktiveerimiseks vajutage nupule **PROG**.  
↳ Ekraanile kuvatakse **[PROG]** (programmeerimine) ning **[01 PR 01]**.
2. MP3 lugude puhul vajutage nuppudele ▲ / ▼, et valida album.
3. Vajutage nuppudele ◀◀ / ▶▶, et valida lugu ja vajutage seejärel kinnitamiseks nupule **PROG**.
4. Korrake samme 2 - 3, et programmeerida rohkem lugusid.
5. Vajutage nupule ▶▶, et taasesitada programmeeritud lugusid.  
↳ Taasesitamise ajal kuvatakse **[PROG]** (programmeerimine).
  - Programmi kustutamiseks vajutage pärast taasesitamise lõppemist nupule ■.

## Taasesitamine Bluetooth toega seadmelt



### Märkus

- Efektne tegevusraadius teie seadme ja Bluetooth toega seadme vahel on umbes 10 meetrit.
- Kõik esemed teie seadme ja Bluetooth toega seadme vahel võivad tegevusraadiust vähendada.
- Philips ei garanteeri ühilduvust kõikide Bluetooth seadmetega.

## ... Taasesitamine



### Bluetooth toega seadme lahti ühendamiseks:

- Lülitage Bluetooth oma seadmel välja; või
- Liigutage seade tegevusraadiusest välja; või
- Vajutage ja hoidke kolm sekundit nuppu **FM/ 3**.  
↳ Käimasolev Bluetooth ühendus katkeb.

### Bluetooth ühenduste ajaloo kustutamiseks:

- Vajutage ja hoidke kaheksa sekundit nuppu **3**.  
↳ Käimasolev Bluetooth ühendus kustutatakse.

1. Vajutage korduvalt nupule **FM/ 3**, et valida allikaks Bluetooth.  
↳ Kuvatakse **[BT]** (Bluetooth).  
↳ Bluetooth indikaator vilgub siniselt.
2. Võimaldage oma A2DP (Advanced Audio Distribution Profile) seadmel Bluetooth ning otsige Bluetooth seadmeid, mida saaks sellega ühendada (vaadake seadme kasutusjuhendit).
3. Valige oma Bluetooth toega seadmel '**PHILIPS BTM2310**' ning sisestage vajadusel parool '0000'.  
↳ Pärast õnnestunud ühendust jääb Bluetooth indikaator siniselt põlema ning seade teeb kaks piiksu.
4. Taasesitage heli ühendatud seadmelt.  
↳ Te kuulete Bluetooth seadme heli läbi selle seadme.



### Nõuanne

- Seade jätab meelde kuni 4 eelnevalt ühendatud Bluetooth seadet.

## 5. Raadio kuulamine

### Häälestumine raadiojaamadele



#### Nõuanne

- Asetage antenn võimalikult kaugemale televiisorist, videomakist ja teistest kiirgusallikatest.
- Parima raadiojaama vastuvõtu saavutamiseks pikendage antenn täielikult.

1. Vajutage korduvalt nupule **FM/** \*, et valida allikaks FM raadio.
2. Vajutage ja hoidke kauem kui 2 sekundit all nuppe **◀◀ / ▶▶**.
  - ↳ Seade häälestub automaatselt kõige tugevama signaaliga raadiojaamale.
3. Korrake sammu 2, et häälestada rohkem raadiojaamasid.

#### Nõrga signaaliga raadiojaamale häälestamiseks:

Vajutage korduvalt nuppudele **◀◀ / ▶▶**, kuni leiате parima vastuvõtusignaali.

### Raadiojaamade automaatne salvestamine



#### Märkus

- Teil on võimalik maksimaalselt salvestada kuni 20 FM raadiojaama.

Vajutage ja hoidke raadiorežiimis kauem kui 2 sekundit all **PROG** nuppu, et aktiveerida automaatne salvestamise režiim.

- ↳ Kõik saadavalolevad jaamad salvestatakse laineala vastuvõtu tugevuse järgi.
- ↳ Esimesena salvestatud raadiojaama kantakse automaatselt üle.

### Raadiojaamade manuaalne salvestamine

1. Häälestuge raadiojaamale.
2. Vajutage nupule **PROG** ning seejärel vajutage nuppe **▲ / ▼**, et määrata sellele raadiojaamale number (1 kuni 20).
3. Vajutage kinnitamiseks nupule **PROG**.
  - ↳ Salvestatud raadiojaama number ja sagedus kuvatakse ekraanile.
4. Korrake samme 2-3, et salvestada teised jaamad.



#### Märkus

- Salvestatud jaama ülekirjutamiseks salvestage uus jaam vana jaama peale.

### Eelnevalt salvestatud raadiojaama valimine

Vajutage raadiorežiimis nuppe **▲ / ▼**, et valida raadiojaama number.

## 6. Teised funktsioonid

### Äratuskella seadistamine

Seda seadet saab kasutada ka kui äratuskella. Äratusel allikaks saab valida plaadi, FM raadio või USB.

#### Märkus

- Veenduge, et olete kellaaja korrektselt määranud.

1. Vajutage ja hoidke puhkerežiimis vähemalt 2 sekundit all nuppu **SLEEP/TIMER**.  
↳ Ekraanile kuvatakse tunninäit ja see hakkab vilkuma.
2. Vajutage korduvalt nuppudele **◀◀** / **▶▶**, et määrata tunnid.
3. Vajutage kinnitamiseks nupule **SLEEP/TIMER**.  
↳ Ekraanile kuvatakse minutinäit ja see hakkab vilkuma.
4. Korrake samme 2-3, et määrata minutid, valige allikas (**CD**, **FM** või **USB**) ning kohandage helitugevust.

#### Märkus

- Kui 90 sekundi jooksul ei vajutata ühelegi nupule, väljub süsteem automaatselt äratuskella seadistamise režiimist.

### Äratuskella aktiveerimine ja deaktiveerimine

Vajutage korduvalt nupule **SLEEP/TIMER**, et aktiveerida või deaktiveerida äratuskell.

↳ Kui äratuskell on aktiveeritud, kuvatakse 📴.

#### Nõuanne

- Kui allikaks on valitud CD/USB, kuid ühtegi plaati või USB seadet ei ole sisestatud, lülitub seade automaatselt raadiorežiimi.

### Unetaimeri seadistamine

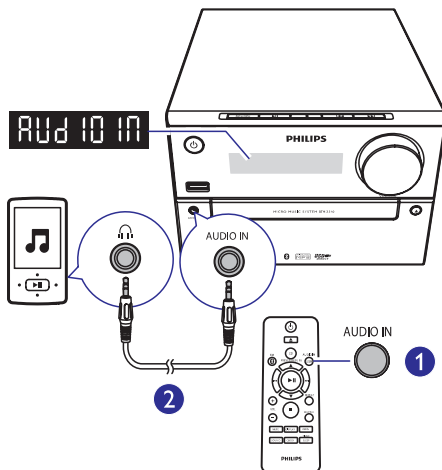
Kui seade on sisse lülitatud, vajutage korduvalt nupule **SLEEP/TIMER**, et valida ajaperiood (minutites).

↳ Kui unetaimer on aktiveeritud, kuvatakse ikoon zZ. Vastasel juhul zZ kaob.

### Välise heliallika kuulamine

Selle seadme kaudu on võimalik kuulata muusikat teisest välisest heliseadmest. Selleks kasutage MP3 link kaablit.

1. Vajutage korduvalt nupule **USB/AUDIO IN**, et valida allikaks **AUDIO IN**.
2. Ühendage MP3 link kaabel (ei kuulu komplekti):
  - seadme **AUDIO IN** pesaga (3.5mm).
  - välise heliseadme kõrvaklappide pesaga.
3. Hakake välise heliseadmega taasesitamata (vaadake välise heliseadme kasutusjuhendit).



## 7. Toote informatsioon



### Märkus

- Toote informatsioon võib ilma ette teatamata muutuda.

## Tehnilised andmed

### Võimendi

Maksimaalne väljundvõimsus .....	15 W
Sageduse vastuvõtt.....	60 – 16 Hz, ±3dB
Müratase signaalis.....	> 70 dBA
Täielik harmooniline moonutus.....	< 1 %
Aux sisend .....	800 mV RMS

### Kõlarid

Kõlarite takistus .....	6 oomi
Kõlarite Driver .....	Full range 3"
Tundlikkus .....	>83 dB/m/W

### Bluetooth

Bluetooth versioon.....	V2.1 + EDR
Bluetooth sagedus .....	2.4 GHz ~ 2.48 GHz
Bluetoothi ulatus .....	10 m (vaba ulatus)

### Raadio (FM)

Lainepikkuste vahemik.....	87.5 – 108 MHz
Lainepikkuste võrgustik .....	50 KHz
Tundlikkus	
- Mono, 26 dB	
signaali/müra suhe .....	< 22 dBf
- Stereo, 46 dB	
signaali/müra suhe .....	< 45 dBf
Otsingu tundlikkus.....	< 30 dBf
Täielik harmooniline moonutus .....	< 3%
Signaali/müra suhe .....	> 45 dBA

### USB

USB otsene versioon.....	2.0 täiskiirusel
USB 5 V Power .....	<1 A

### Plaadimängija

Laseri tüüp .....	pooljuht
Plaadi diameeter.....	12 cm / 8 cm
Toetatud plaadiformaadid.....	CD-DA, CD-R, CD-RW, MP3-CD
Audio DAC.....	24 bitti / 44.1 kHz
Täielik harmooniline moonutus .....	<1% (1 kHz)
Sageduse vastuvõtt .....	60 Hz – 16 kHz; +- 3 dB
Müratase signaalis.....	>70 dBA

### Üldine informatsioon

Vooluvõimsus.....	100 – 240V~, 50/60 Hz
Voolutarbimine töörežiimis .....	18 W
Voolutarbimine ECO puhkerežiimis .....	< 0,5 W

### Mõõtmed

- Peaseade	
(l x k x s) .....	180 x 121 x 247mm
- Kõlarid (l x k x s).....	150 x 238 x 125 mm

### Kaal

- Peaseade.....	1,6 kg
- Kõlarid.....	2x 0,98 kg

### Informatsioon USB taasesitamise kohta

#### Ühilduvad USB seadmed:

- USB mäluvõrk (USB 2.0 või USB 1.1)
- USB mängijad (USB 2.0 või USB 1.1)
- mälukaardid (vajavad lisa kaardilugejat, mis töötab selle seadmega)

#### Toetatud USB formaadid:

- USB või mälufaili formaat FAT12, FAT16, FAT32 (sektori suurus: 512 baiti)
- MP3 bitimäär (andmemäär): 32-320 Kbps ja varieeruv bitimäär
- Juurkaustadena kuni 8 taset
- Albumite/kaustade arv: maksimaalselt 99
- Lugude/pealkirjade arv: maksimaalselt 999
- Faili nimi Unicode UTF8 (maksimaalne pikkus: 32 baiti)

#### Formaadid, mida ei toetata:

- Tühjad albumid: tühi album on album, mis ei sisalda MP3/WMA faili.
- Mitte toetatud failiformaadid jäetakse vahele. Näiteks Wordi dokumente (.doc) või MP3 faile, mille laiend on .dlf, ignoreeritakse ja neid ei taasesitata.
- WMA, AAC, WAV, PCM helifailid
- DRM kaitsega WMA failid (.wav, .m4a, .m4p, .mp4, .aac)
- Lossless formaadis WMA failid

### Toetatud MP3 plaatide formaadid

- ISO9660, Joliet
- Maksimaalne pealkirjade arv: 128 (olenevalt faili nime pikkusest)
- Maksimaalne albumite arv: 99
- Toetatud valimimäära sagedused: 32 kHz, 44.1 kHz, 48 kHz
- Toetatud bitimäärad: 32-256 (kbps), varieeruv bitimäär



## 8. Probleemide lahendamine



### Hoiatus

- Ärge kunagi eemaldage seadme kesta.

Mitte ühelgi tingimusel ei tohi te üritada seadet iseseisvalt parandada, kuna see katkestab garantii. Vea tekkimisel vaadake üle allpool olevad punktid enne, kui viite seadme parandusse. Kui te ei ole võimeline lahendama tekkinud probleemi neid vihjeid järgides, vaadake Philipsi veebilehte ([www.philips.com/welcome](http://www.philips.com/welcome)). Kui võtate Philipsiga ühendust, siis veenduge, et teie seade on lähedal ja et teate seadme mudelit ja seerianumbrit.

### Puudub vool

- Veenduge, et seadme AC voolujuhe on korralikult ühendatud vooluringiga.
- Veenduge, et vooluringis on elekter olemas.
- Voolu säästmise eesmärgil lülitub seade automaatselt puhkerežiimi, kui 15 minuti jooksul pärast plaadi taasesitamise lõppemist ei tehta enam ühtegi toimingut.

### Heli puudub või on moonutatud

- Reguleerige helitugevust.
- Kontrollige, kas kõlarid on õigesti ühendatud.
- Kontrollige, kas kooritud kõlarijuhtmed on kokku keeratud.

### Seade ei reageeri

- Eemaldage seade vooluvõrgust ja ühendage see sinna mõne aja pärast tagasi.

### Kaugjuhtimispult ei tööta

- Valige enne vajutust funktsiooninupule peaseadme asemel õige allikas.
- Vähendage vahemaad kaugjuhtimispuldi ja seadme vahel.
- Kontrollige, et patareid on sisestatud õigete polaarsuste kohaselt (märked + / -).
- Asendage patareid uutega.
- Suunake kaugjuhtimispult seadme kaugsensorile.

### Plaati ei tuvastata

- Sisestage plaat.
- Veenduge, et plaat oleks sisestatud etikett üleväl pool.
- Oodake, kuni läätsele kondenseerunud niiskus aurustub.
- Asendage või puhastage plaat.
- Kasutage korralikult lõpetatud ja vormindatud plaati.

### Mõnda USB seadmel olevat faili ei kuvata

- USB seadmel olevate kaustade või failide arv ületab ette määratud limiiti. See nähtus ei ole tõrge.
- Nende failide formaati ei toetata.

### USB seadet ei toetata

- See USB seade ei ühildu seadmega. Proovige mõnda teist seadet.

### Raadiovastuvõtt on halb

- Liigutage seade televiisorist ning videomakist kaugemale.
- Pikendage FM antenn täielikult.

### Kuigi Bluetooth ühendus õnnestus, ei ole võimalik muusikat taasesitada

- Seda Bluetooth seadet ei saa kasutada läbi selle seadme muusika taasesitamiseks.

### Kuigi Bluetooth ühendus õnnestus, on helikvaliteet kehv

- Bluetooth ühendus on nõrk. Liigutage Bluetooth seade sellele seadmele lähemale või eemaldage nende vahelt kõik takistused.

### Ühendus selle seadmega ei õnnestu

- Bluetooth seade ei toeta selle seadme jaoks vajalikku profiili.
- Bluetooth seadmel ei ole Bluetooth sisse lülitatud. Vaadake Bluetooth seadme kasutusjuhendit, et leida, kuidas Bluetooth sisse lülitada.
- See seade ei ole ühendusrežiimis.
- See seade on juba ühendatud mõne teise Bluetooth seadmega. Katkestage see ühendus ja proovige siis uuesti.

### **Ühendatud Bluetooth seadme ühendus katkeb pidevalt**

- Bluetooth ühendus on nõrk. Liigutage Bluetooth seade sellele seadmele lähemale või eemaldage nende vahelt kõik takistused.
- Mõnede mobiiltelefonide Bluetooth ühendus võib katkeda, kui teete kõnesid. See ei ole selle seadme viga.
- Mõnedel Bluetooth seadmetel lülitatakse Bluetooth automaatselt välja, et voolu säästa. See ei ole selle seadme viga.

### **Äratuskell ei tööta**

- Seadistage kellaaeg õigesti.
- Lülitage äratuskell sisse.

### **Kellaaja/äratuskella seaded on kustutatud**

- Voolujuhe on seinast eemaldatud või on toimunud elektrikatkestus.
- Seadistage kellaaeg / äratuskell uuesti.

## 9. Märkus

Kõik selle seadmega tehtud muudatused ja täiendused, mis ei ole äriühingu WOOX Innovations poolt spetsiaalselt lubatud, tühistavad kasutaja volitused kasutada seda seadet.

# CE 0890

Käesolevaga kinnitab WOOX Innovations, et see toode on vastavuses direktiivi 1999/5/EC olulisemate nõuete ja sätetega.

Euroopa Ühenduse vastavuse deklaratsiooni leiata veebilehelt [www.philips.com/support](http://www.philips.com/support).



Teie seade koosneb kõrgevaliteedilistest materjalidest ja osadest, mida on võimalik taaskasutada ja ümber töödelda.



See mahatõmmatud prügikasti tähis näitab, et seade vastab Euroopa direktiivile 2002/96/EC.

Palun tutvuge kohalike nõuete ja võimalustega vanade elektri- ja elektroonikaseadmete ümbertöötlemise kohta.

Palun viige end kurssi kohalele elektriliste ja elektrooniliste seadmete kogumissüsteemiga.

Ärge hävitage seda seadet harilikku majapidamisprügi hulgas. Korrektne seadmete hävitamine aitab vältida kahju keskkonnale ja inimtervisele.



Teie toode sisaldab patareisid, mis on vastavuses Euroopa Direktiiviga 2006/66/EC ning neid ei tohi hävitada tavalise majapidamisprügi hulgas. Palun tutvuge kohalike nõuetega patareide kogumise kohta. Korrektne patareide hävitamine aitab vältida kahju keskkonnale ja inimtervisele.

### Keskonnaalane informatsioon

Selle seadme puhul ei ole kasutatud üleliigset pakkematerjali. Pakendit on lihtne eraldada kolmeks erinevaks materjaliks: kartong (karp), polüstüreenplast (puhver), polüetüleen (kotike, kaitsev vahtplast).

Teie seade sisaldab materjale, mida on võimalik ümber töödelda ja korduvalt kasutada, kui seade on lahti võetud selleks litsentseeritud ettevõttes. Pakkematerjalide, vanade patareide ning seadmete hävitamisel järgige palun kohalikke eeskirju. Seda seadet ei tohi kopeerida ning see on kaitstud selle vastu USA patente ning Rovi Corporationi intellektuaalse vara õigustega. Keelatud on seadet lahti võtta sellel eesmärgil, et seda kopeerida.



**Olge vastutustundlik  
Austage autoriõiguseid**

### Bluetooth

Bluetooth® sõnaühend ja logod on äriühingule Bluetooth SIG, Inc. kuuluvad registreeritud kaubamärgid ning WOOX Innovations kasutab neid litsentside alusel.

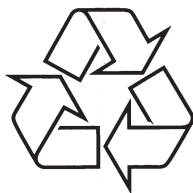
**See seade omab järgmist märget:**

**KLASS1  
LASERTOODE**



### Märkus

- Seadme tüübiplaat asub seadme taga.



Külastage Philipsit internetis:  
<http://www.philips.com>