

Register your product and get support at

[www.philips.com/welcome](http://www.philips.com/welcome)

DS6200/10



# HU Felhasználói kézikönyv

**PHILIPS**

# Tartalomjegyzék

---

<b>1</b>	<b>Fontos!</b>	3
	Fontos biztonsági utasítások	3

---

<b>2</b>	<b>Dokkolós szórakoztatórendszer</b>	4
	Bevezetés	4
	A doboz tartalma	4
	A hangszórók áttekintése	4

---

<b>3</b>	<b>Üzembe helyezés</b>	5
	Hangszórók csatlakoztatása	5
	Tápcsatlakozás bekötése	6
	Bekapcsolás	6

---

<b>4</b>	<b>Lejátszás</b>	7
	Lejátszás iPod vagy iPhone készülékről	7
	Lejátszás külső eszközeiről	7

---

<b>5</b>	<b>Egyéb jellemzők</b>	8
	iPhone/iPod készülék számítógéppel való szinkronizálása	8

---

<b>6</b>	<b>Termékadatok</b>	9
	Termékjellemzők	9

---

<b>7</b>	<b>Hibakeresés</b>	10
----------	--------------------	----

---

<b>8</b>	<b>Megjegyzés</b>	11
----------	-------------------	----

# 1 Fontos!

## Biztonsági jelzések ismertetése



A „villám” jelzés arra utal, hogy a készülékben lévő szigetetlen anyag áramütést okozhat. A háztartásban tartózkodók biztonsága érdekében kérjük, ne távolítsa el a termék védőburkolatát. A felkiáltójel olyan funkciókra hívja fel a figyelmet, amelyek használatánál célszerű figyelmesen elolvasni a mellékelt leírásokat az üzemeltetési és karbantartási problémák megelőzéséhez.

**FIGYELEM:** Az áramütés veszélyének csökkentése érdekében óvja a készüléket az esőtől vagy nedvességtől, és ne helyezzen rá folyadékkal telt tárgyakat, például virágvázát.

**VIGYÁZAT:** Az áramütés elkerülése érdekében a széles érintkezőkést illessze be teljesen az aljzat széles nyílásába.

kályhák vagy működésük során hőt termelő készülékek (pl. erősítők) közelébe.

- Tilos a hálózati kábelre rálépni vagy azt becsípni, különös tekintettel ott, ahol az a csatlakozó-aljzatokba, készülékcsatlakozókba illeszkedik, vagy ott, ahol kilép a készülékből.
- Kizárólag a gyártó által javasolt tartozékokat használja.
- Vihar idején, vagy ha hosszabb ideig nem használja a lejátszót, húzza ki a készülék csatlakozóját a hálózatból.
- A készülék javítását, szervizelését bízza szakemberre. A készüléket a következő esetekben kell szervizeltetni: a készülék bármilyen módon megsérült, például sérült a hálózati kábel vagy csatlakozó, folyadék került a készülékbe, ráesett valami, a készüléket eső vagy nedvesség érte, nem működik megfelelően vagy leejtették.
- A készüléket ne tegye ki cseppenő, fröccsenő folyadéknak.
- Ne helyezzen a készülékre semmilyen veszélyforrást (pl. folyadékkal töltött tárgyat, égő gyertyát).
- Ha a hálózati csatlakozódugó vagy készülékcsatlakozó használatos megszakítóeszközként, akkor mindig működőképességnek kell lennie.

## Megjegyzés

- A típus tábla a készülék alján található.

## Fontos biztonsági utasítások

- Ügyeljen a figyelmeztetéseken foglaltakra.
- Kövesse az utasításokat.
- Óvja a készüléket a víztől.
- A tisztítást kizárólag száraz ruhával végezze.
- Gondoskodjon arról, hogy a szellőzőnyílások ne tömődjenek el. A készülék telepítését a gyártó utasításai szerint végezze.
- Ne helyezze a készüléket hőt kibocsátó eszközök, így fűtőtestek, fűtőnyílások,

## 2 Dokkolós szórá- koztatórendszer

Köszönjük, hogy Philips terméket vásárolt, és üdvözöljük a Philips világában! A Philips által biztosított teljes körű támogatáshoz regisztrálja termékét a [www.philips.com/welcome](http://www.philips.com/welcome) oldalon. Ha a Philips vállalat ügyfélszolgálatához fordul, szükség lesz a termék típus- és sorozatszámára egyaránt. A típusszám és a sorozatszám a készülék alsó részén található. Írja ide a számokat:

Típusszám \_\_\_\_\_

Gyári szám \_\_\_\_\_

### Bevezetés

A készüléken a következő funkciók használhatók:

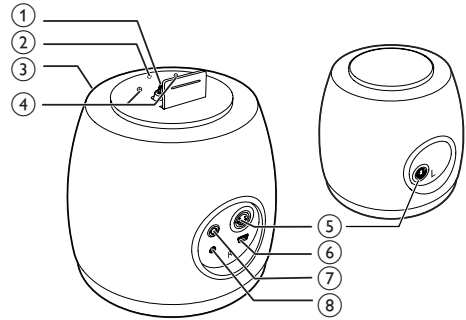
- hallgathat zenét iPod/iPhone/iPad és más audioeszközről.
- szinkronizálhatja iPhone/iPod készülékét számítógépével.



### A doboz tartalma

Ellenőrizze és azonosítsa be a csomag tartalmát:

- Főegység (2 db hangszóró)
- 1 db hangszóró csatlakozókábel
- 1 db hálózati adapter
- 1 db USB-kábel
- 1 db MP3-csatlakozókábel
- Gyors üzembe helyezési útmutató

### A hangszórók áttekintése



- 1 Dokkoló**
  - iPod/iPhone dokkoló.
- 2** 
  - Belépés vagy kilépés a szinkronizálási módból.
  - Tartsa nyomva a készenléti üzemmódból a szinkronizálási módba való váltáshoz.
  - Nyomja meg a szinkronizálási módból a készenléti üzemmódba való váltáshoz.
- 3 LED-jelzőfény**
  - Folyamatosan világít, ha az egység audió módban van.
  - Villog, ha az egység szinkronizálási módban van.
  - Kikapcsol, ha az egység kikapcsolt állapotban, vagy készenléti üzemmódban van.
- 4 +/-**
  - Hangerő beállítása.
- 5 Bemeneti kábel**
  - Csatlakoztassa a két hangszórót a mellékelt hangszóró-kábel segítségével.
- 6 USB** 
  - Számítógép csatlakoztatása a mellékelt USB-kábelrel.
- 7 Aux-in bemenet**
  - Aljzat a külső audioeszköz számára.
- 8 DC-bemenet**
  - Gondoskodjon a tápellátás csatlakoztatásáról.

# 3 Üzembe helyezés

## ! Vigyázat

- A készülék vezérlőinek jelen kézikönyvben leírtaktól eltérő működtetése, illetve működésének módosítása veszélyes sugárzást vagy más szempontból rendellenes működést eredményezhet.

A fejezetben bemutatott műveleteket a megadott sorrendben végezze el.

## Hangszórók csatlakoztatása

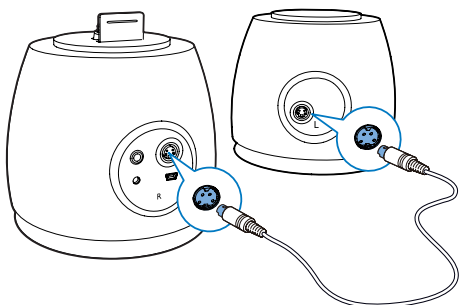
Az optimális hangzás érdekében csak a készülékhez mellékelt hangszórókat használja!

## ☰ Megjegyzés

- A mellékelt DIN-kábel csak ehhez a termékhez használható. Soha ne csatlakoztasson más eszközt ennek a kábelnek a segítségével.

Csatlakoztassa a mellékelt DIN-kábelt a két hangszóró **CABLE IN** aljzatához:

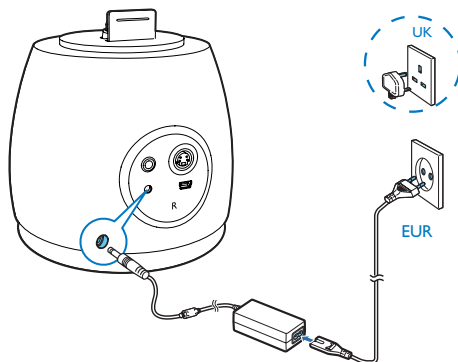
- aktív hangszóró (gombokkal): jobb csatorna
- passzív hangszóró: bal csatorna



## Tápcsatlakozás bekötése

## ! Vigyázat

- Fennáll a termék károsodásának veszélye! Győződjön meg arról, hogy a tápfeszültség megegyezik az egység alján feltüntetett feszültséggel.
- Mielőtt csatlakoztatná a hálózati adaptert, győződjön meg róla, hogy minden mást csatlakoztatott.
- Áramütésveszély! A hálózati adapter kihúzásakor minden esetben a csatlakozódugónál fogva húzza ki azt. A kábelt tilos húzni.



Csatlakoztassa a hálózati adaptert

- a hangszóró hátulján található DC-IN aljzathoz.
- a fali aljzathoz.

---

## Bekapcsolás

A készenléti módban lévő egység bekapcsolása két módon történhet.

- Audiojel észlelése a 30 érintkezős csatlakozó vagy az AUX-IN port irányából.  
↳ A csengőhangok is audiojelnek számítanak.
- Nyomja meg a bekapcsolt készülék tetején található SYNC gombot.  
↳ A készülék SYNC gombbal történő bekapcsolását követően az egység szinkronizálási módba vált.



### Megjegyzés

- A készüléken nem található bekapcsológomb. A készülék automatikusan bekapcsol az audiobemenet észlelésekor.

---

## Készenléti üzemmódba kapcsolás

Az egység készenléti módba vált a következő esetekben.

- **DOCK módban:** ha a készülék nem észlel audiojelet a dokkolt iPod/iPhone eszköz irányából több mint 15 percig.
- **MP3 csatlakoztatási módban:** ha nem történik audioeszköz csatlakoztatása a készülékhez több mint 15 percig.
- **SYNC módban:** a SYNC 5 másodpercig történő lenyomását követően.  
↳ A feszültségjelző fény kialszik.

---

## 4 Lejátszás

---

### Lejátszás iPod vagy iPhone készülékről

Az egység képes iPod és iPhone audioeszközről származó zene lejátszására is.

---

### Kompatibilis iPod/iPhone

Az egység a következő iPod/iPhone típusokat támogatja.

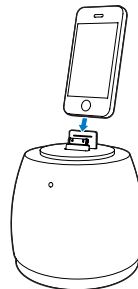
Gyártva a következőkhöz:

- 1., 2., 3. és 4. generációs iPod touch
- iPod classic
- 2., 3., 4., 5. és 6. generációs iPod nano
- iPhone 4S
- iPhone 4
- iPhone 3GS
- iPhone 3G
- iPhone

---

### Az iPod/iPhone betöltése

- Helyezze iPod/iPhone készülékét a dokkolóba.



### Az iPod/iPhone eltávolítása

- Húzza ki az iPod/iPhone készüléket a dokkolóból.

## Az iPod/iPhone töltése

Ha a készüléket feszültség alá helyezi, a dokkolt iPod/iPhone lejátszó automatikusan elkezd tölteni.

## Az iPod/iPhone hallgatása



### Megjegyzés

- Győződjön meg arról, hogy az iPod/iPhone készülék biztonságosan van betöltve.
- Kezdje meg az iPod/iPhone eszközökről történő zenelejátszást.  
↳ A hangszórókon keresztül hallhatja a zenét.

## Lejátszás külső eszköztől

Az egység lehetőséget nyújt külső eszköztől történő zenehallgatásra is.

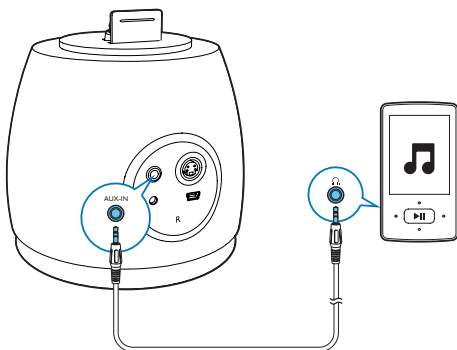


### Megjegyzés

- Amennyiben a készülék audiojelet észlel a 30 érintkezős csatlakozó és az AUX-IN port irányából egyaránt, a DOCK forrás alatt történik a lejátszás.

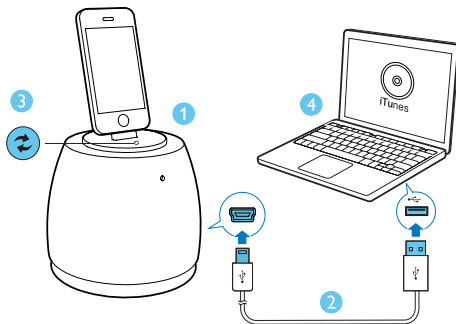
## Külső eszköztől való lejátszás MP3-csatlakozókábel segítségével

- 1 Csatlakoztassa az MP3-csatlakozókábelt
  - a hangszóró hátulján található **AUX-IN** aljzathoz.
  - a külső eszköz fejhallgató aljzatához.
- 2 Indítsa el a lejátszást a készüléken.



# 5 Egyéb jellemzők

## iPhone/iPod készülék számítógéppel való szinkronizálása



- 1 Helyezze be az iPod/iPhone készüléket a dokkolóba.
- 2 Csatlakoztassa az aktív hangszórót a számítógéphez a mellékelt USB-kábel használatával.
- 3 Nyomja meg a fő hangszórón található gombot.  
↳ A LED-jelzőfény villogni kezd.
- 4 Az iTunes alkalmazás segítségével gondoskodjon a dokkolt iPod/iPhone eszköz számítógéppel történő szinkronizálásáról.



### Megjegyzés

- Ellenőrizze, hogy nem kapcsolta ki az iTunes automatikus szinkronizálási alkalmazását. Ellenkező esetben, kezdje meg manuálisan az iTunes alkalmazással való szinkronizálást.

## Szinkronizálási módból való kilépés:

- 1 Az iPod/iPhone eszköz eltávolítása az iTunes alkalmazásból.
- 2 Nyomja meg a fő hangszórón található gombot.  
↳ A hangszórók visszatérnek audió módba.

## 6 Termékadatok

### Megjegyzés

- A termékinformáció előzetes bejelentés nélkül módosítható.

## Termékjellemzők

### Erősítő

Névleges kimenő teljesítmény	2 x 10 W RMS
Válaszfrequencia	60 -20000 Hz, ± 3 dB
Jel-zaj arány	> 77 dB
MP3 csatlakoztatás	600 mV RMS 22 kohm

### Hangszórók

Hangszóró-impedancia	4 ohm
Hangszórómeghajtó	2,5" teljes terjedelem + 60 mm (átmérő) x 2 Woox

### Általános információk

Tápfeszültség	Típus: AS360-120-AQ300 Bemenet: 100-240V~, 50/60 Hz 1,2 A Kimenet: 12,0V - 3 A
Teljesítményfelvétel	10 W
Készenléti üzemmód energiafelhasználása	<0,5 W
Méreték	148*148*150 mm
- Főegység (átmérő x magasság)	(szélesség x mélység x magasság)
Tömeg	
- Csomagolással	3,3 kg
- Főegység	0,8 kg

## 7 Hibakeresés



### Figyelem

- A készülék borítását megbontani tilos.

Ne próbálja önállóan javítani a készüléket, mert ezzel a garancia érvényét veszíti.

Ha a készülék használata során problémákba ütközik, nézze át az alábbi pontokat, mielőtt szakemberhez fordulna. Ha a probléma továbbra is fennáll, látogasson el a Philips weboldalára ([www.philips.com/welcome](http://www.philips.com/welcome)) Amikor felveszi a kapcsolatot a Philips képviseletével, tartózkodjon a készülék közelében, és készítse elő a készülék típus- és sorozatszámát.

### Nincs áram

- Ellenőrizze, hogy a készülék tápkábel csatlakozója megfelelően csatlakozik-e.
- Ellenőrizze, hogy van-e feszültség a csatlakozóaljzatban.

### Nincs hang

- Állítsa be a hangerőszintet.
- Ellenőrizze, hogy megkezdte-e a zenelejátszást.

### Az egység nem reagál

- Húzza ki, majd csatlakoztassa újra a tápkábel csatlakozóját.



# 8 Megjegyzés

A készülék - a Philips szórakoztató elektronika üzletága kifejezett engedélye nélkül történő - bármilyen megváltoztatása vagy módosítása semmissé teheti a vásárló termékhasználati jogát.



Ez a termék megfelel az Európai Közösség rádióinterferenciára vonatkozó követelményeinek.



Ez a termék kiváló minőségű anyagok és alkatrészek felhasználásával készült, amelyek újra felhasználhatók és újra felhasználhatók.



A termékhez kapcsolódó áthúzott kerek kuka szimbólum azt jelenti, hogy a termékre vonatkozik a 2002/96/EK európai irányelv. Tájékoztadjon az elektromos és elektronikus termékek szelektív hulladékként történő gyűjtésének helyi feltételeiről.

Cselekedjen a helyi szabályozásoknak megfelelően, és a kiselejtezett készülékeket gyűjtse elkülönítve a lakossági hulladéktól. A feleslegessé vált készülék helyes kiselejtezésével segít megelőzni a környezet és az emberi egészség károsodását.

## Környezetvédelemmel kapcsolatos tudnivalók

A termék csomagolása nem tartalmaz felesleges csomagolóanyagot. Igyekezünk úgy kialakítani a csomagolást, hogy könnyen szétválasztható legyen a következő három anyagra: karton (doboz), polisztirol (védőelem) és polietilén (zacskó, védő habfólia).

A rendszerben található anyagokat erre specializálódott vállalat képes újrafeldolgozni

és újrahasznosítani. Kérjük, tartsa szem előtt a csomagolóanyagok, kimerült akkumulátorok és régi készülékek leselejtezésére vonatkozó helyi előírásokat.

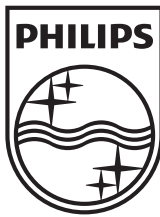


Be responsible  
Respect copyrights

Másolásvédett anyagokról (beleértve a számítógépes programokat, fájlokat, közvetítéseket és hangfelvételeket) készített illetéktelen másolatok szerzői jogok megsértését képezhetik, és bűncselekménynek minősülhetnek. Ez a berendezés nem használható ilyen célokra.



A „Made for iPod” és a „Made for iPhone” címkék azt jelentik, hogy az Apple teljesítményi előírásoknak megfelelő elektronikus tartozék speciálisan iPod vagy iPhone készülékhez történő csatlakoztatásra készült. Az Apple nem vállal felelősséget a készülék működéséért, vagy a biztonsági és szabályozó előírásoknak való megfelelésért. Kérjük, vegye figyelembe, hogy a tartozék iPod vagy iPhone készülékekkel történő használata befolyásolhatja a vezeték nélküli teljesítményt. Az iPod és iPhone az Apple Inc. Egyesült Államokban és más országokban bejegyzett védjegye.



Specifications are subject to change without notice  
© 2011 Koninklijke Philips Electronics N.V.  
All rights reserved.

DS6200\_10\_UM\_V1.1

