

# PHILIPS

Sportske  
slušalice

5000 Serija

TAA5608



## Priručnik za upotrebu

Registrujte svoj proizvod i potražite podršku na:

[www.philips.com/support](http://www.philips.com/support)

# Sadržaj

---

1	Važna bezbjednosna uputstva	2
	Bezbjednost sluha	2
	Opšte informacije	2

---

2	Vaše Bluetooth slušalice	4
	Šta je u kutiji	4
	Drugi uređaji	4
	Prijegled vaših Bluetooth bežičnih slušalica	5

---

3	Početak	6
	Preuzimanje aplikacije	6
	Punjenje baterije	6
	Uparivanje slušalica sa vašim mobilnim telefonom	6

---

4	Upotreba slušalica	8
	Povežite slušalice sa vašim Bluetooth uređajem	8
	Upravljanje pozivima i muzikom	8

---

5	Tehnički podaci	10
---	-----------------	----

---

6	Napomena	11
	Deklaracija o usklađenosti	11
	Odložite na otpad stari proizvod i baterije	11
	Uklanjanje integrisane baterije	11
	Usklađenost sa EMF	11
	Informacije o ekologiji	12
	Napomena o usklađenosti	12

---

7	Zaštitni znaci	14
---	----------------	----

---

8	Često postavljana pitanja	15
---	---------------------------	----

# 1 Važna bezbjednosna uputstva

## Bezbjednost sluha



### Opasnost

- Da biste izbjegli oštećenje sluha, ograničite vrijeme korištenja slušalica pri velikoj jačini zvuka i podesite jačinu zvuka na bezbijedni nivo. Što je zvuk jači, to treba biti kraće vrijeme slušanja.

Postarajte se da poštuju ova uputstva kada koristite slušalice.

- Slušajte na razumnoj jačini zvuka, razuman vremenski period.
- Vodite računa da ne pojačavate neprekidno kako vam se sluh navikava na zvuk.
- Ne pojačavajte zvuk toliko da ne možete čuti šta se dešava oko vas.
- Trebalo bi da budete oprezni ili da privremeno prekinete slušati kad se nadete u potencijalno rizičnoj situaciji.
- Preveliki zvučni pritisak iz slušalica i slušalica može izazvati gubitak sluha.
- Nije preporučljivo da koristite slušalice koje vam prekrivaju oba uva dok vozite. To je u pojedinim zemljama i nezakonito.
- Zarad vaše bezbjednosti, izbjegavajte ometanje muzikom ili telefonskim pozivima dok ste u saobraćaju ili drugim potencijalno rizičnim okruženjima.

## Opšte informacije

Kako izbjeći oštećenje ili kvar:

### Oprez

- Ne izlažite slušalice pretjeranoj toploti.
- Nemojte ispuštati slušalice.
- Slušalice ne smiju biti izložene kapanju ili prskanju vode. (Pogledajte IP oznaku za specifičan proizvod)
- Nemojte dozvoliti da slušalice budu potopljene u vodu.
- Nemojte puniti slušalice kada su utikač ili utičnica vlažni.
- Nemojte koristiti sredstva za čišćenje koja sadrže alkohol, amonijak, benzen ili abrazive.
- Za čišćenje slušalica koristite čistu, vlažnu krpu – naročito oko otvora za zvučnike i mikrofona – čistite redovno i izbjegavajte nagomilavanje znoja ili ušne masti.
- Ako kapi znoja ili vode ostanu u otvorima za zvučnike, otvorima za vazduh ili mikrofona, nivo zvuka će privremeno opasti ili trajno nestati. To nije kvar. Upotrijebite meku, vlažnu krpu da detinjno očistite slušalice. Umjesto toga, možete ukloniti vrhove slušalica, okrenuti otvore nadalje i blago petput lupnuti slušalice na suhu krpu ili što slično da biste uklonili vodu koja se nakupila unutra.
- Vodite računa da slušalice budu potpuno suve prije punjenja i upotrebe. Izbjegavajte jednokratne štapiće sa alkoholom ili slične supstance za čišćenje.
- Integrirana baterija ne smije biti izložena prevelikoj toploti, poput sunčevih zraka, vatre ili sličnoga.
- Postoji opasnost od eksplozije ako je baterija nepravilno zamijenjena. Zamijenite je isključivo istom baterijom ili baterijom istog tipa.
- Da bi se ostvarila specifična IP snaga, poklopac otvora za punjenje mora biti zatvoren.
- Odlaganje baterije u vatru ili zagrijanu pećnicu ili njeno mehaničko uništavanje ili siječenje može dovesti do eksplozije.
- Ostavljanje baterije u okruženju s izuzetno visokom temperaturom može rezultirati eksplozijom ili curenjem zapaljive tečnosti ili gasa.
- Baterija izložena ekstremno niskom vazдушnom pritisku može eksplodirati ili iz nje mogu iscuriti zapaljiva tečnost ili gas.
- Zamjena baterije neodgovarajućim tipom baterije dovodi do rizika od ozbiljnog oštećenja slušalica i baterije (na primjer, kod nekih litijumskih baterija).

- Ako se slušalice ne koriste duže vrijeme, punjiva baterija će početi da gubi svoj napon. Da bi se izbjegao ovaj gubitak, molimo da bateriju napunite do kraja barem jednom u svaka tri mjeseca.
- Da bi se izbjegao rizik od požara, oprema dobija struju samo od spoljnoga izvora napajanja, čija je izlazna snaga usklađena sa PS1 (sa kapacitetom manjim od 15W).

Radna i skladišna temperatura i vlažnost.

- Skladištiti na mjestu gdje je temperatura između  $-20^{\circ}\text{C}$  i  $50^{\circ}\text{C}$ , s relativnom vlažnošću do 90%.
- Rad treba biti na mjestu gdje je temperatura između  $0^{\circ}\text{C}$  i  $45^{\circ}\text{C}$ , s relativnom vlažnošću do 90%.
- Trajanje baterije može biti kraće na višim ili nižim temperaturnim uslovima.

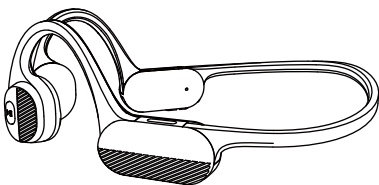
## 2 Vaše Bluetooth slušalice

Čestitamo vam kupovinu i želimo vam dobrodošlicu u Philips! Da biste u potpunosti uživali u prednostima podrške koju Philips nudi, registrujte svoj proizvod na [www.philips.com/support](http://www.philips.com/support). Ovim Philips slušalicama možete:

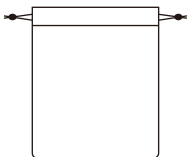
- Uživati u bežičnim telefonskim razgovorima bez upotrebe ruku
- Uživati u muzici i bežično je kontrolisati
- Prebaciti sa poziva na muziku i obrnuto

---

### Šta je u kutiji



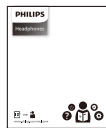
Bežične sportske slušalice  
Philips TAA5608



Meki jastučići



Tip-C kabl za punjenje (samo za punjenje)



Skraćeni priručnik



Globalna garancija



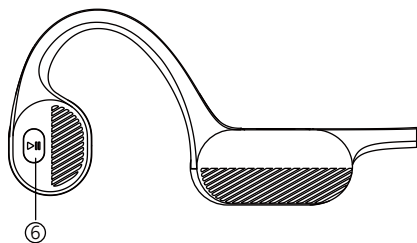
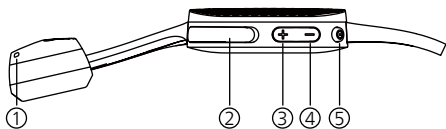
Bezbednosni letak


---

### Drugi uređaji

Mobilni telefon ili drugi uređaj (npr. notebook, tablet, Bluetooth adapteri, MP3 plejeri itd) koji podržava Bluetooth i kompatibilan je sa slušalicama (vidi „Tehnički podaci“ na strani 10).

## Prijegled vaših Bluetooth bežičnih slušalica



- ① Otvor za mikrofon
- ② Ulaz za C punjač
- ③ Pojačavanje zvuka +
- ④ Utišavanje zvuka -
- ⑤  Dugme za uključivanje / isključivanje
- ⑥ Multi-funkcionalni taster (MFB)

# 3 Početak

## Preuzimanje aplikacije

Skenirajte QR kod / pritisnite taster „Preuzimanje“ ili pretražite „Philips Headphones“ na Apple App Store-u ili Google Play-u da preuzmete aplikaciju.



Aplikacija za Philips Headphones daje vam kontrolu nad muzikom koju slušate. Možete podesiti zvuk tako da muzika koju slušate i telefonski pozivi odgovaraju vašim željama.

## Punjenje baterije

### Napomena

- Prije upotrebe slušalica, stavite ih na punjač i puniti bateriju dva sata za optimalni kapacitet i trajanje baterije.
- Koristite samo originalni USB-C kabl za punjenje da biste izbjegli bilo kakvo oštećenje.
- Obavite razgovore prije punjenja. Slušalice se isključuju tokom punjenja.
- Ako se slušalice ne koriste duže vrijeme, punjiva baterija će početi da gubi svoj napon. Da bi se izbjegao ovaj gubitak, molimo da bateriju napunite do kraja barem jednom u svaka tri mjeseca.

Povežite kablom za punjenje koji ste dobili sa:

- Ulaz za C punjač na slušalicama;
- Punjačem/USB portom na kompjuteru.


↳ Tokom punjenja LED svjetlo svijetli bijelo i gasi pošto slušalice budu potpuno napunjene.

### Savjet

- U normalnim uslovima, potrebno je 2 sata da se baterija potpuno napuni.

## Uparivanje slušalica sa vašim mobilnim telefonom

Prije pve upotrebe slušalica s vašim telefonom, morate ih upariti s telefonom. Uspješno uparivanje uspostavlja jedinstvenu kodiranu vezu između slušalica i mobilnog telefona. U svojoj memoriji, slušalice skladište posljednja četiri uređaja. Ako pokušate upariti više od četiri uređaja, najranije upareni uređaj biće zamijenjen novim.

- 1 Vodite računa da slušalice budu potpuno napunjene i isključene.
- 2 Pritisnite i zadržite  na četiri sekunde dok plavo i bijelo svjetlo ne zatrepere naizmjenice.  
↳ Slušalice će ostati u režimu uparivanja pet minuta.
- 3 Provjerite je li mobilni telefon uključen i je li aktiviran Bluetooth.
- 4 Uparivanje slušalica sa vašim mobilnim telefonom. Za detaljne informacije, pogledajte priručnik vašeg telefona.

Sljedeći primjer vam pokazuje kako da uparite slušalice s vašim telefonom.

- 1 Aktivirajte Bluetooth na vašem telefonu, odaberite **Philips TAA5608**.
- 2 Unesite lozinku slušalica "0000" (četiri nule) ako to bude zatraženo. Za uređaje koji imaju ugrađeni Bluetooth 3.0 ili noviji, nema potrebe za unošenjem lozinke.



Philips TAA5608



# 4 Upotreba slušalica

## Povežite slušalice sa vašim Bluetooth uređajem

- 1 Uključite vaš telefon / Bluetooth uređaj.
- 2 Pritisnite i zadržite dugme za uključivanje / isključivanje da uključite slušalice.
  - ↳ Uključiće se plavo LED svjetlo na jednu sekundu
  - ↳ Slušalice će se automatski povezati sa posljednjim mobilnim telefonom / Bluetooth uređajem. Ako posljednji uređaj nije dostupan, slušalice će biti u režimu uparivanja



### Savjet

- Ako uključite mobilni telefon / Bluetooth uređaj ili aktivirate Bluetooth na svom mobilnom telefonu / Bluetooth uređaju pošto ste uključili slušalice, moraćete ponovo ručno povezati slušalice sa mobilnim telefonom / Bluetooth uređajem.



### Napomena

- Ako slušalice ne budu povezane sa bilo kojim Bluetooth uređajem u roku od pet minuta, automatski će se isključiti da uštede bateriju.

## Višestruko povezivanje

### Uparivanje

- Uparivanje sa dva uređaja, npr. mobilnim telefonom i laptopom.

### Prebacivanje s uređaja na uređaj

- Možete slušati muziku samo sa jednog uređaja. Drugi uređaj će biti za telefonske pozive.
- Pauzirajte audio sa jednog uređaja i reprodukujte audio sa drugog.



### Napomena

- Kada strimujete audio sa jednog uređaja, a primite poziv na drugi uređaj, drugi uređaj će automatski pauzirati reprodukciju s prvog uređaja. I poziv će automatski biti preusmjeren na slušalice.
- Završetkom poziva će se automatski nastaviti reprodukcija s prvog uređaja.

## Upravljanje pozivima i muzikom

### Uključeno/isključeno

Zadatak	Taster	Operacije
Uključivanje slušalica	Dugme za uključivanje/isključivanje	Pritisnite i zadržite na dvije sekunde
Isključivanje slušalica	Dugme za uključivanje/isključivanje	Pritisnite i zadržite na četiri sekunde ↳ Plavo LED svjetlo je uključeno na jedan sekund



## Kontrola muzike

Zadatak	Taster	Operacije
Reprodukcija ili pauziranje muzike	MFB	Pritisnite jednom
Podešavanje jačine zvuka	+/-	Pritisnite jednom
Sljedeća numera	+	Dug pritisak
Prethodna numera	-	Dug pritisak

## Kontrola poziva

Zadatak	Taster	Operacije
Javljanje na poziv / prekidanje poziva	MFB	Pritisnite jednom
Odbijanje poziva	MFB	Dug pritisak
Promena pozivaoca tokom poziva	MFB	Pritisnite dvaput

## Signalno svjetlo

Zadatak	Taster	Operacije
Uključeno signalno svjetlo		Pritisnite jednom
Sporo treperi--> Brzo treperi --> Stalno uključeno --> Stalno isključeno		Pritisnite jednom

## Drugi status indikatora slušalica

Status slušalica	Indikator
Slušalice su povezane s Bluetooth uređajem dok su slušalice u režimu mirovanja ili dok slušate muziku	Plavo LED svjetlo zasvijetli na svake četiri sekunde
Slušalice su spremne za uparivanje	Plavo LED svjetlo brzo treperi
Slušalice su uključene, ali nisu povezane sa Bluetooth uređajem	Plavo LED svjetlo zatreperi dvaput na svake tri sekunde. Ako veza nije uspostavljena, slušalice će se same isključiti nakon pet minuta
Baterija pri kraju	Plavo LED svjetlo zatreperi triput na svaki minut dok ne ostane bez baterije
Baterija je potpuno napunjena	Plavo LED svjetlo je isključeno

# 5 Tehnički podaci

- Vrijeme trajanja muzike: 6 sati
- Vrijeme za razgovor: 6 sati
- Vrijeme u mirovanju: 80 sati
- Vrijeme trajanja punjenja: 2 sati
- Punjiva litijum polimerska baterija (140 mAh)
- Bluetooth verzija: 5.3
- Kompatibilni Bluetooth profili:
  - HFP (profil rada bez ruku)
  - A2DP (napredni audio-distributivni profil)
  - AVRCP (audio/video daljinski upravljač)
- Podržani audio-kodeci: SBC
- Frekventni opset: 2,402-2,480 GHz
- Jačina prijena: < 10 dBm
- Operativni raspon: 10 metara
- 2 AI mikrofona
- Automatsko isključivanje
- Upozorenje da je baterija prazna: dostupno



## Napomena

- Specifikacije su podložne promjeni bez prethodno obavještenja.

# 6 Napomena

## Deklaracija o usklađenosti

Ovim, MMD Hong Kong Holding Limited izjavljuje da je proizvod u skladu s osnovnim zahtjevima i drugim relevantnim odredbama RED direktive 2014/53/EU i UK Radio Equipment Regulations SI 2017 No 1206. Deklaraciju o usklađenosti možete naći na [www.philips.com/support](http://www.philips.com/support).

## Odložite na otpad stari proizvod i baterije



Ovaj proizvod je konstruisan i proizveden od materijala visokog kvaliteta i komponenti koje se mogu reciklirati i ponovno koristiti.



Ovaj simbol na proizvodu znači da je proizvod usklađen s Evropskom direktivom 2012/19/EU.



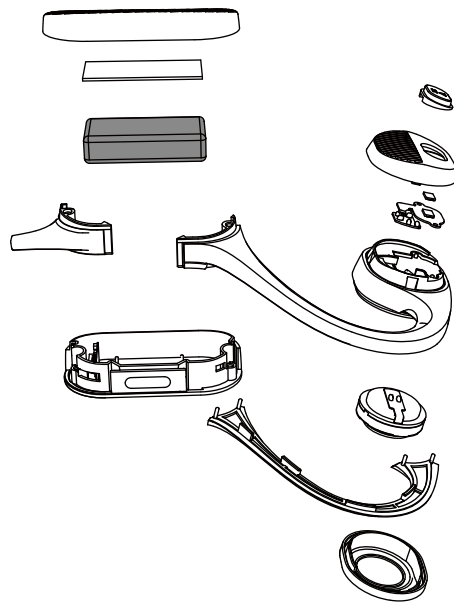
Ovaj simbol znači da proizvod sadrži ugrađenu punjivu bateriju, usklađenu sa Evropskom direktivom 2013/56/EU koja se ne može odlagati sa ostalim kućnim otpadom. Ozbiljno vam preporučujemo da svoj proizvod odnesete na zvanično odlagalište ili u Philips-ov servisni centar gde će punjiva baterija biti profesionalno uklonjena. Informišite se o lokalnom sistemu izdvojenog skladištenja električnog i elektronskog otpada, kao i punjivih baterija. Poštujte lokalnu regulativu i nikad nemojte odlagati proizvod i punjive baterije sa običnim kućnim otpadom. Ispravno

odlaganje starih proizvoda i punjivih baterija pomaže sprečavanju negativnih posljedica na okruženje i ljudsko zdravlje.

## Uklanjanje integrisane baterije

Ako u vašoj zemlji ne postoji sistem za sakupljanje i recikliranje elektronskih proizvoda, možete zaštititi okruženje uklanjanjem i recikliranjem baterije prije odlaganja slušalica.

- Vodite računa da slušalice budu isključne prije uklanjanja baterije.



## Usklađenost sa EMF

Ovaj proizvod je usklađen sa svim primjenjivim standardima i regulativom u pogledu izloženosti elektromagnetnom polju.

---

## Informacije o ekologiji

Izbačeno je sve suvišno pakovanje. Pokušali smo da napravimo pakovanje koje se lako razdvaja u tri materijala: karton (kutija), polistirenska pjena (štitnik) i polietilen (kese, zaštitna folija). Vaš sistem se sastoji od materijala koji se mogu reciklirati i ponovno koristiti ako ih razdvoji specijalizovana kompanija. Molimo da se upoznate s lokalnom regulativom u pogledu odlaganja materijala za pakovanje, potrošenih baterija i stare opreme.

---

## Napomena o usklađenosti

Ovaj uređaj je usklađen sa FCC pravilima, Odjeljak 15. Funkcionisanje je predmet sljedeća dva uslova:

- 1. Ovaj uređaj ne može izazvati štetne interferencije, i**
- 2. Ovaj uređaj mora prihvatiti sve primljene intereferncije, uključujući i one interferencije koje mogu dovesti do neželjenog funkcionisanja.**

### FCC pravila

Ova je oprema testirana i utvrđeno je da je usklađena s ograničenjima koja važe za digitalne uređaje Klase B, u skladu sa odijeljkom 15 FCC pravila. Ova su ograničenja konstruisana da pruže razumnu zaštitu od štetnih intereferencija unutar kućne naponske mreže. Ova oprema generiše, koristi i može da emituje energiju radio frekvencija i, ako nije instalirana i ne koristi se u skladu sa uputstvom, može izazvati štetne interferencije sa radio komunikacijom.

Ipak, ne postoji garancija da se interferencije neće pojaviti u pojedinim elektro-instalacijama. Ako ova oprema ipak izazove štetne interferencije sa radio i TV prijemom, što se može ustanoviti isključivanjem i uključivanjem ove opreme, onda predlažemo korisniku da pokuša da ispravi intereferncije jednom ili više od sljedećih mjera:

- Reorijentacija ili relokacija prijemne antene.
- Povećanje razmaka između opreme i prijemnika.
- Uključivanje opreme u utičnicu različitu od one u koju je uključen prijemnik.
- Zatražite pomoć od prodavca ili iskusnog radio/TV mehaničara.

### FCC izjava o izloženosti radijaciji:

Ova oprema je usklađena sa FCC ograničenjima izloženosti radijaciji ustanovljenim u nekontrolisanim uslovima.

Ovaj odašiljač ne smije dijeliti lokaciju, niti raditi spojeno sa nekom drugom antenom ili predajnikom.

**Oppez:** Upozoravamo korisnika da promjene ili modifikacije koje nijesu izričito odobrene od stranke odgovorne za usklađenost mogu uskratiti prava korisnika da koristi ovu opremu.

**Kanada:**

Ovaj uređaj koristi predajnik(e)/prijemnik(e) koji se mogu slobodno koristiti, u skladu sa standardnim radio specifikacijama Odseka za inovaciju, nauku i ekonomski razvoj Kanade.

Funkcionisanje je predmet sljedeća dva uslova:

- (1) Ovaj uređaj ne može izazvati štetne interferencije, i
- (2) Ovaj uređaj mora prihvatiti bilo koje interferencije, uključujući i interferencije koje mogu dovesti do neželjenog rada uređaja.

CAN ICES-003(B)/NMB-003(B)

**Izjava IC o izloženosti radijaciji:**

Ova oprema je usklađena sa ograničenjima izloženosti radijaciji u Kanadi ustanovljenim u nekontrolisanim uslovima.

Ovaj odašiljač ne smije dijeliti lokaciju, niti raditi spojeno sa nekom drugom antenom ili predajnikom.

# 7 Zaštitni znaci

---

## Bluetooth

The Bluetooth® naziv i logo su registrovani zaštitni znaci u vlasništvu Bluetooth SIG, Inc. i svaka upotreba tih oznaka kod MMD Hong Kong Holding Limited obavljena je pod licencom. Ostali registrovani zaštitni znaci i nazivi pripadaju njihovim vlasnicima.

---

## Siri

Siri je registrovani zaštitni znak Apple Inc., registrovan u SAD i drugim zemljama.

# 8 Često postavljana pitanja

## Moje Bluetooth slušalice se ne uključuju.

Baterija je prazna. Napunite slušalice.

## Ne mogu da uparim svoje Bluetooth slušalice sa mojim Bluetooth uređajem.

Bluetooth nije uključen. Uključite Bluetooth na vašem Bluetooth uređaju i uključite Bluetooth uređaj prije no što uključite slušalice.

## Bluetooth uređaj ne vidi slušalice.

- Možda su slušalice povezane sa prethodno uparenim uređajem. Isključite povezani uređaj ili ga udaljite od domašaja.
- Možda je uparivanje resetovano ili su slušalice prethodno uparene sa drugim uređajem. Ponovo uparite slušalice sa Bluetooth uređajem kako je to opisano u ovom priručniku. (vidi „Uparivanje slušalica sa vašim mobilnim telefonom“ na strani 6).

## Moje Bluetooth slušalice su povezane sa Bluetooth mobilnim telefonom sa stereo zvukom, ali se muzika čuje samo na zvučniku mobilnog telefona.

Pogledajte priručnik vašeg mobilnog telefona. Odaberite slušanje muzike preko slušalica.

## Kvalitet zvuka je loš i čuje se pucketanje.

- Bluetooth uređaj je izvan dometa. Smanjite razdaljinu između slušalica i Bluetooth uređaja ili uklonite prepreke između njih.
- Napunite slušalice.

## Kvalitet tona je loš kada je emitovanje s telefona veoma sporo ili uopšte ne radi.

Provjerite da vaš mobilni ne podržava samo (mono) HFP, već i A2DP i je li BT4.0x (ili više) kompatibilan (vidi „Tehnički podaci“ na stranici 10).

## Mogu da čujem muziku, ali ne mogu da je kontrolišem na mom Bluetooth uređaju (npr. reprodukcija/pauza/naprijed/natrag).

Provjerite da li Bluetooth audio izvor podržava AVRCP (vidi „Tehnički podaci“ na stranici 10).

## Nivo jačine zvuka na slušalicama je previše nizak.

Pojedini Bluetooth uređaji ne mogu povezati nivo jačine zvuka sa slušalicama putem sinronizacije jačine zvuka. U tom slučaju, morate podesiti jačinu zvuka na svojem Bluetooth uređaju da ostvarite željenu jačinu zvuka.

## Ne mogu povezati slušalice sa drugim uređajem. Šta da radim?

- Provjerite je li isključena Bluetooth funkcija prijedhodnog uređaja sa kojim su slušalice bile uparene.
- Ponovite proceduru uparivanja na drugome uređaju (vidi 'Uparivanje slušalica sa vašim mobilnim telefonom' na strani 6).



### **Redovno čistite slušalice.**

- Za čišćenje slušalica koristite čistu, vlažnu krpu – naročito oko otvora za zvučnike i mikrofona – čistite redovno i izbjegavajte nagomilavanje znoja ili ušne masti.
- Ako kapi znoja ili vode ostanu u otvorima za zvučnike, otvorima za vazduh ili mikrofona, nivo zvuka će privremeno opasti ili trajno nestati. To nije kvar. Upotrijebite meku, vlažnu krpu da detljno očistite slušalice. Umjesto toga, možete i ukloniti vrhove slušalica, okrenuti otvore nadolje i blago petput lupnuti slušalice na suhu krpu ili što slično da biste uklonili vodu koja se nakupila unutra.
- Vodite računa da slušalice budu potpuno suve prije punjenja i upotrebe. Izbjegavajte jednokratne štapiće sa alkoholom ili slične supstance za čišćenje.

### **Redovno punite slušalice.**

Ako se slušalice ne koriste duže vrijeme, punjiva baterija će početi da gubi svoj napon. Da bi se izbjegao ovaj gubitak, molimo da bateriju napunite do kraja barem jednom u svaka tri mjeseca.

Za dalju podršku, posjetite [www.philips.com/support](http://www.philips.com/support).



2023 © MMD Hong Kong Holding Limited. Sva prava zaštićena.  
Specifikacije su podložne promjeni bez prethodno obaviještenja.  
Philips, Philips amblem su registrovani zaštitni znaci Koninklijke Philips  
N.V. i korišteni su pod licencom. Ovaj proizvod je napravljen i prodaje  
se pod odgovornošću MMD Hong Kong Holding Limited ili jednog  
od njegovih saradnika, a MMD Hong Kong Holding Limited je garant  
u pogledu ovoga proizvoda. Sve druge kompanije i nazivi mogu  
biti registrovani zaštitni znaci odgovarajućih kompanija sa kojima su  
povezani.

