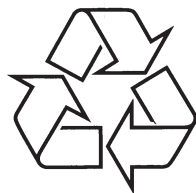


Užregistruokite savo prietaisą ir gaukite pagalbą internete  
[www.philips.com/welcome](http://www.philips.com/welcome)

***FWM 154/12***



Daugiau apie firmos "Philips" gaminius galite sužinoti  
pasauliniame Interneto tinkle. Svetainės adresas:  
<http://www.philips.com>



Naudojimosi instrukcijų knygelė



## 11. PROBLEMŲ SPRENDIMAS

### ! Įspėjimas

- Niekuomet neardykite prietaiso korpuso.

Norėdami išlaikyti galiojančią garantiją, niekuomet nebandykite taisyti prietaiso patys.

Jei susiduriate su problemomis, kai naudojate šią sistemą, patikrinkite žemiau esančius sprendimus, prieš kreipdamiesi pagalbos. Jei problemos išspręsti nepavyksta, apsilankykite Philips interneto puslapyje ([www.philips.com/welcome](http://www.philips.com/welcome)). Kai susisiekiate su Philips, turėkite prietaisą netoliese, bei žinokite modelio bei serijos numerį.

### Nėra energijos

- Įsitikinkite, kad AC adapteris prijungtas teisingai.
- Įsitikinkite, kad rozetė veikia.
- Siekiant taupyti energiją, ši sistema automatiškai išsijungia po 15 minučių, kai grojimas baigiamas ir jokių veiksmų neatliekama.

### Nėra garso

- Pareguliuokite garsumą.
- Įsitikinkite, kad garsiakalbiai yra prijungti tinkamai.
- Įsitikinkite, kad dryžuoti garsiakalbių laidai yra gerai įtvirtinti.

### Kairysis ir dešinysis garsiakalbiai yra sukeisti

- Patikrinkite garsiakalbių sujungimus ir padėję.

### Prietaisas nereaguoja

- Atjunkite ir vėl prijunkite elektros maitinimo laidą ir iš naujo įjunkite sistemą.
- Siekiant taupyti energiją, ši sistema automatiškai išsijungia po 15 minučių, kai grojimas baigiamas ir jokių veiksmų neatliekama.

### Nuotolinio valdymo pultelis neveikia

- Prieš spausdami bet kokios funkcijos mygtuką, pirmiausia pasirinkite teisingą šaltinį naudodamiesi nuotolinio valdymo pulteliu, o ne prietaisu.
- Sumažinkite atstumą tarp nuotolinio valdymo pultelio ir prietaiso.
- Įdėkite baterijas su teisingu poliškumu (+/- ženklai), kaip nurodyta.
- Pakeiskite baterijas.
- Nukreipkite nuotolinio valdymo pultelį tiesiai į sensorių prietaiso priekyje.

### Disko nerandama

- Įdėkite diską.
- Patikrinkite, ar diskas įdėtas teisingai.
- Palaukite, kol susikaupusi drėgmė išsigaruos nuo disko lęšio.
- Pakeiskite arba nuvalykite diską.
- Naudokite tik užbaigtus diskus ir teisingo formato diskus.

### Radijo priėmimas prastas

- Padidinkite atstumą tarp sistemos ir televizoriaus ar video grotuvo.
- Pilnai ištempkite FM anteną.
- Prijunkite išorinę FM anteną.

### Žadintuvas neveikia

- Nustatykite laikrodį teisingai.
- Įjunkite žadintuvą.

### Laikrodžio nustatymas išsityręs

- Energijos tiekimas buvo sutrikęs arba elektros maitinimo laidas buvo atjungtas.
- Iš naujo nustatykite laikrodį / žadintuvą.

## TURINYS

<b>1 Svarbu .....</b>	<b>4</b>	<b>9 Naudokitės savo mini Hi-Fi sistema daugiau .....</b>	<b>18</b>
Saugumas .....	4	Klauskitės išorinio prietaiso .....	18
Pastaba .....	5	Įrašymas iš disko .....	18
<b>2 Jūsų mini Hi-Fi sistema .....</b>	<b>7</b>	Įrašymas iš radijo .....	18
Įžanga .....	7	Įrašymas iš išorinio šaltinio .....	18
Ką rasite dėžutėje .....	7	Miego laikmačio nustatymas .....	18
Pagrindinio prietaiso apžvalga .....	8	Žadintuvo nustatymas .....	19
Nuotolinio valdymo pultelio apžvalga .....	9	<b>10 Prietaiso informacija .....</b>	<b>20</b>
<b>3 Nuo ko pradėti .....</b>	<b>11</b>	Charakteristikos .....	20
Prijunkite garsiakalbius .....	11	Palaukiami MP3 diskų formatai .....	21
Įdėkite nuotolinio valdymo pultelio baterijas .....	11	Priežiūra .....	21
Prijunkite energijos tiekimą .....	12	<b>11 Problemų sprendimas .....</b>	<b>22</b>
Nustatykite laikrodį .....	12		
Įjunkite .....	12		
<b>4 Diskų grojimas .....</b>	<b>13</b>		
<b>5 Grojimo nustatymai .....</b>	<b>14</b>		
Grojimas kartojant .....	14		
Grojimas atsitiktine tvarka .....	14		
Takelių programavimas .....	14		
<b>6 Klausykitės radijo .....</b>	<b>15</b>		
Radijo stoties nustatymas .....	15		
Automatinis radijo stočių programavimas .....	15		
Rankinis radijo stočių programavimas .....	15		
Užprogramuotos radijo stoties pasirinkimas .....	15		
<b>7 Kasečių grojimas .....</b>	<b>16</b>		
<b>8 Garso reguliavimas .....</b>	<b>17</b>		
Garsumo reguliavimas .....	17		
Pasirinkti nustatytus garso efektus .....	17		
Bosų sustiprinimas .....	17		
Garso nutildymas .....	17		

## 1. SVARBU

### Saugumas

#### Svarbi saugumo informacija

1. Perskaitykite šias instrukcijas.
2. Išsaugokite šią naudojimosi instrukcijų knygelę.
3. Paisykite visų įspėjimų.
4. Laikykitės visų nurodymų.
5. Nenaudokite prietaiso netoli vandens.
6. Valykite tik su sausa šluoste.
7. Neužblokuokite jokių ventilacijos angų. Įdiekite pagal gamintojo nurodymus.
8. Nestatykite prietaiso netoli karščio šaltinių, tokių kaip radiatoriai, šildytuvai, krosnelės ar kiti aparatai (įskaitant stiprintuvus), kurie šyla.
9. Apsaugokite elektros maitinimo laidą, kad ant jo nevaikščiote, nesuspaustų, ypač prie kištuko, jungiklių ir vietos, kurioje laidas jungiamas prie prietaiso.
10. Naudokite tik tuos priedus / aksesuarus, kuriuos nurodo gamintojas.
11. Naudokite tik tą vežimėlį, stovą, trikojį, rėmą ar staliuką, kuriuos nurodo gamintojas arba kuris parduodamas su prietaisu. Kai naudojamas vežimėlis, elkitės atsargiai jį judindami, kad neparvirstų.



12. Atjunkite šį prietaisą nuo elektros tinklo žaibuojant arba jei nenaudosite jo ilgą laiką.

13. Jei prietaisą reikia taisyti, kreipkitės į kvalifikuotą personalą. Kvalifikuota specialistų pagalba reikalinga, jei prietaisas buvo pažeistas bet koku būdu, pavyzdžiui, laidas ar kištukas yra pažeistas, skystis išsipylė ar kas nors nukrito ant prietaiso, prietaisas pateko į lietu ar drėgmę, neveikia tinkamai arba buvo numestas.
  14. Baterijų naudojimo PERSPĖJIMAS: norėdami apsisaugoti nuo baterijų pratekėjimo, kuris gali sužeisti, sugadinti jūsų daiktus ar patį prietaisą, imkitės šių saugumo priemonių:
    - Įdėkite baterijas teisingai, + ir – kaip parodyta ant prietaiso.
    - Nemaišykite baterijų (senų su naujomis ar anglies su šarminėmis ir pan.)
    - Išimkite baterijas, jei prietaisas nebus naudojamas ilgą laiką.
  15. Ant prietaiso niekas neturėtų lašėti ar taškytis.
  16. Nedėkite jokių galimo pavojaus šaltinių ant prietaiso (pvz. indų su skysčiais, degančių žvakių).
  17. Šiame prietaise gali būti švino ir gyvsidabrio. Šių medžiagų išmetimas gali būti reguliuojamas aplinkosaugos reikalavimais. Norėdami gauti informacijos apie išmetimą ar perdirbimą, susisiekite su vietinėmis institucijomis arba Elektroninių pramonės šakų aljansu: [www.eiae.org](http://www.eiae.org).
- Kur srovės kištukas ar prietaiso šakotuvus yra naudojamas kaip atjungimo prietaisas, atjungimo prietaisas turi visuomet būti veikiantis.

## ... PRIETAISO INFORMACIJA

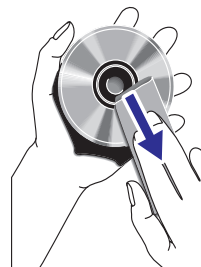
### Priežiūra

#### Korpuso valymas

- Naudokite minštą šluostę, lengvai sudrėkintą švelniu valikliu. Nenaudokite valiklių su alkoholiu, spiritu, amoniaku ar šveitikliais.

#### Diskų valymas

- Kai diskas susipurvina, valykite jį minkšta šluoste. Valykite diską nuo centro kraštų link.



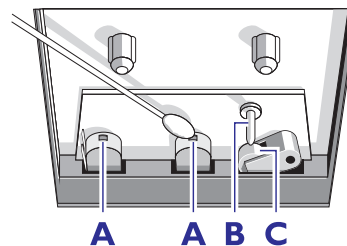
- Nenaudokite valiklių su benzolu, skiedikliu, buitinės chemijos ar antistatinių purškiklių, skirtų analoginiams įrašams.

#### Disko lęšio valymas

- Po ilgo naudojimo purvas ar dulkės gali susikaupti ant disko lęšio. Norėdami užtikrinti gerą grojimo kokybę, nuvalykite disko lęšį su Philips diskų lęšio valikliu ar kitu specialiu valikliu. Sekite nurodymus, pridamus prie valiklio.

#### Kasečių dekų galvučių ir takų valymas

- Norėdami užtikrinti gerą grojimo ir įrašymo kokybę, valykite dalis **A**, **B** ir **C**, kaip parodyta paveikslėlyje, kas 50 grojimo valandų.
- Dekos dalių valymui naudokite vatos tamponėlį, suvilgytą alkoholiu arba specialiu valymo skysčiu.



- Galvučių valymą taip pat galima atlikti naudojant valymo kasetę. Šiuo atveju ją reikėtų pergroti vieną kartą.

#### Galvučių išmagnetinimas

- Naudokite išmagnetinimo kasetę, kurią galite nusipirkti iš savo prietaiso pardavėjo.

## 10. PRIETAISO INFORMACIJA

### Pastaba

- Prietaiso informacija gali keistis be išankstinio perspėjimo.

### Charakteristikos

#### Stiprintuvai

Išvesties galia .....2 x 20 W RMS  
Dažnis .....63 – 16000 Hz, ± 3 dB  
Signalas – triukšmo santykis .....> 62 dB

#### Diskai

Lazerio tipas .....Puslaidininkis  
Disko diametras .....12 cm / 8 cm  
Palaikomi diskai .....CD-DA, CD-R, CD-RW,  
MP3-CD, WMA-CD  
Audio DAC .....24 bitai / 44,1 kHz  
Bendras harmoninis iškraipymas .....<1%  
Dažnis .....63 – 16 kHz  
Signalas – triukšmo (S/T) santykis .....> 65 dBA

#### Imtuvai

##### FM

Diapazonas .....87,5 – 108 MHz  
Dažnio žingsnis .....50 kHz  
Jautrumas

– Mono, 26dB S/T santykis .....<22 dBu  
– Stereo, 46 dB S/T santykis .....<45 dBu  
Paieškos jautrumas .....<28 dBu  
Bendras harmoninis iškraipymas .....<3%  
Signalas – triukšmo (S/T) santykis .....> 45 dB

##### MW

Diapazonas .....531 – 1602 kHz

#### Kasečių deka

Dažnis .....125-8000 Hz  
– Normal kasetė (type I) .....(8dB)  
S/T santykis  
– Normal kasetė (type I) .....35 dBA  
Wow and flutter .....<= 0,4% DIN

#### Garsiakalbiai

Garsiakalbių varža .....8 omai

#### Bendra informacija

Galios .....220 – 230 V, 50 Hz  
Energijos suvartojimas veikimo metu .....44 W  
Energijos suvartojimas budėjimo režime .....<0,9 W  
Energijos suvartojimas ekonominiame režime .....<0,8 W

#### Išmatavimai

– Pagrindinis prietaisas (plotis x aukštis x gylis) .....173 x 257 x 240 mm  
– Garsiakalbiai (plotis x aukštis x gylis) .....173 x 257 x 240 mm  
Svoris

– Su pakuote .....10,8 kg  
– Pagrindinio prietaiso .....2,3 kg  
– Garsiakalbių .....2 x 2,8 kg

#### Palaikomi MP3 diskų formatai

- ISO9660, Joliet
- Maksimalus takelių skaičius: 511 (priklausomai nuo failų pavadinimų ilgio)
- Maksimalus albumų skaičius: 511
- Katalogų skaičius gilyn: iki 8 lygių
- Palaikomi dažniai: 32 kHz, 44,1 kHz, 48 kHz
- Palaikomi bitų dažniai: 32–256 (kbps), kintami dažniai
- ID3 tag v 2.0 ar naujesni.

## ... SVARBU

### ! Ispėjimas

- Niekuomet nepašalinkite šio grotuvo korpuso.
- Jokių šio prietaiso dalių sutepti nereikia.
- Niekuomet nestatykite šio prietaiso ant kitos elektroninės įrangos.
- Laikykite šį prietaisą toliau nuo tiesioginių saulės spindulių, atviros liepsnos ar karščio.
- Niekuomet nežiūrėkite į lazerio spindulį grotuvo viduje.
- Įsitikinkite, kad visuomet turite lengvą prieigą prie rozetės, kad galėtumėte lengvai atjungti grotuvą nuo elektros tinklo.

### Pastaba



Šis prietaisas atitinka Europos bendrijos radijo trikdžių reikalavimus. Šis prietaisas atitinka šias direktyvas ir taisykles: 2004/108/EC + 2006/95/EC.

Bet kokie šio prietaiso pakeitimai ar modifikacijos, kurios nėra patvirtintos Philips Consumer Electronics gali panaikinti vartotojo teisę naudotis

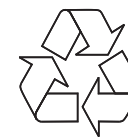


**Būkite atsakingi  
Gerbkite autorines teises.**

prietaisu.

Neteisėtą nuo kopijavimo apsaugotos medžiagos kopijų darymas, įskaitant kompiuterines programas, failus, transliacijas ir garso įrašus, gali būti autorinių teisių pažeidimas ir nusikaltimas. Šis prietaisas neturėtų būti naudojamas tokiems tikslams.

### Perdirbimas



Jūsų prietaisas pagamintas iš medžiagų, kurios gali būti perdirbamos ir panaudojamos dar kartą.

Kai šis perbraukto konteinerio simbolis nurodomas ant produkto, tai reiškia, kad produktas yra atitinkantis Europos direktyvą 2002/96/EC.



Prašome pasidomėti apie vietinę elektroninių atliekų surinkimo sistemą.

Laikykitės vietinių taisyklių ir nemeskite seno produkto kartu su kitomis namų apyvokos šiukšlėmis. Teisingas atsikratymas senu produktu padės sumažinti neigiamas pasekmes gamtai ir žmonių sveikatai.

Jūsų prietaise yra naudojamos baterijos, atitinkančios Europos direktyvą 2006/66/EC, jų negalima atsikratyti kartu su kitomis namų apyvokos šiukšlėmis.

Kai šis perbraukto konteinerio simbolis kartu su cheminiu simboliu "Pb" nurodomas ant produkto, tai reiškia, kad baterijos atitinka reikalavimus, esančius švino direktyvoje.



Pb

Prašome pasidomėti apie vietinę baterijų surinkimo sistemą.

Laikykitės vietinių taisyklių ir nemeskite senų baterijų kartu su kitomis namų apyvokos šiukšlėmis.

Teisingas atsikratymas senomis baterijomis padės sumažinti neigiamas pasekmes gamtai ir žmonių sveikatai.

## Aplinkosaugos informacija

Mes nenaudojome nereikalingų pakavimo medžiagų. Pakuotę galima lengvai atskirti į tris medžiagas: kartonas (dėžutė), poliesteris (apsaugos) ir polietilenas (maišeliai, apsauginės putų juostelės). Jūsų prietaisas pagamintas iš medžiagų, kurios gali būti perdirbamos ir panaudojamos dar kartą, jei tai atlieka specializuota kompanija. Prašome pasidomėti vietinėmis taisyklėmis apie pakuotės, išsekusių baterijų ir senos įrangos išmetimą.



Windows Media ir Windows logotipas yra prekės ženklai, arba registruoti prekės ženklai, priklausantys Microsoft Corporation Jungtinėse Valstijose ir / ar kitose šalyse.

Šis grotuvas turi šią etiketę:

**KLASĖ 1 LAZERINIS  
PRODUKTAS**

## Žadintuvo nustatymas

Šis prietaisas gali būti naudojamas kaip žadintuvas. Paskutinis pasirinktas šaltinis yra aktyvuojamas ir ima groti nustatytu metu.

1. Įsitikinkite, kad teisingai nustatėte laikrodį.
2. Nuspauskite ir palaikykite **TIMER** nuotolinio valdymo pultelyje ilgiau nei dvi sekundes.  
↳ Valandų skaičiai rodomi ir ima mirksėti.
3. Spauskite ◀ / ▶ norėdami nustatyti valandas.
4. Spauskite **TIMER** norėdami patvirtinti.  
↳ Minučių skaičiai rodomi ir ima mirksėti.
5. Spauskite ◀ / ▶ norėdami nustatyti minutes.
6. Spauskite **TIMER** norėdami patvirtinti.  
↳ Žadintuvas yra nustatytas ir aktyvuotas.

## Norėdami pasirinkti šaltinį, kuris bus naudojamas kaip žadintuvas:

1. Spauskite **DISC, TUN, AUX, MP3 LINK** arba **TAPE** norėdami pasirinkti šaltinį.
  - Diskams: įsitikinkite, kad diskas yra įdėtas.
  - Radijo imtuvui: nustatykite pageidaujama radijo stotį.
  - AUX/MP3 LINK: įsitikinkite, kad išorinis prietaisas prijungtas ir įjungtas.
  - Kasetėms: įsitikinkite, kad kasetė įdėta ir paspauskite ▶ mygtuką.
2. Spauskite ⏻ norėdami perjungti prietaisą į budėjimo režimą.

## Žadintuvo įjungimas ir išjungimas

1. Spauskite **TIMER** pakartotinai norėdami įjungti ar išjungti žadintuvą.
  - ↳ Kai žadintuvas įjungtas, ekrane rodoma ⏰.
  - ↳ Kai žadintuvas išjungtas, ⏰ dingsta iš ekrano.

## 9. NAUDOKITĖS SAVO MINI HI-FI SISTEMA DAUGIAU

### Klausykite išorinio prietaiso

Jūs taip pat galite klausytis išorinių audio prietaisų per šį prietaisą.

#### Audio prietaisams su ausinių lizdu:

1. Spauskite **MP3 LINK** norėdami pasirinkti MP3 šaltinį.
2. Prijunkite pridėdamą MP3 link laidą prie:
  - **MP3 LINK** lizdo šiame prietaise.
  - Ausinių lizdo MP3 grotuve.
3. Pradėkite grojimą MP3 grotuve (žiūrėkite MP3 grotuvo naudojimosi instrukcijų knygelę).

#### Kitiems audio prietaisams:

1. Spauskite **AUX** norėdami pasirinkti išorinį šaltinį.
2. Prijunkite audio laidus prie:
  - **AUX IN** lizdų šiame prietaise.
  - audio išvesties lizdų kitame audio prietaise.
3. Pradėkite grojimą tame prietaise (žiūrėkite prietaiso naudojimosi instrukcijų knygelę).

### Įrašymas iš disko

1. Spauskite **DISC** norėdami pasirinkti diskus kaip šaltinį.
2. Įdėkite diską į diskų skyrelį spausdinta puse į viršų.
3. Spauskite **■ ▲** norėdami atidaryti kasečių dėką.
4. Įdėkite tuščią kasetę ir uždarykite kasečių skyrelį.
5. Norėdami įrašyti tik tam tikrą takelė, spauskite **◀ / ▶** norėdami pasirinkti takelį.
6. Norėdami įrašyti takelius tam tikrai tvarka, užprogramuokite juos (žiūrėkite "Takelių programavimas" 14 puslapyje).
7. Spauskite **●** norėdami pradėti įrašymą.
  - Norėdami padaryti pauzę, spauskite **||**. Norėdami tęsti, spauskite **||** dar kartą.
  - Norėdami sustabdyti, spauskite **■ ▲**.

### Įrašymas iš radijo

1. Pasirinkite pageidaujimą radijo stotį.
2. Spauskite **■ ▲** norėdami atidaryti kasečių dėką.
3. Įdėkite tuščią kasetę ir uždarykite kasečių skyrelį.
4. Spauskite **●** norėdami pradėti įrašymą.
  - Norėdami padaryti pauzę, spauskite **||**. Norėdami tęsti, spauskite **||** dar kartą.
  - Norėdami sustabdyti, spauskite **■ ▲**.

### Įrašymas iš išorinio šaltinio

1. Spauskite **AUX** arba **MP3 LINK** norėdami pasirinkti šaltinį.
2. Prijunkite išorinį prietaisą.
3. Pradėkite grojimą prijungtame prietaise.
4. Įdėkite tuščią kasetę ir uždarykite kasečių skyrelį.
5. Spauskite **●** norėdami pradėti įrašymą.
  - Norėdami padaryti pauzę, spauskite **||**. Norėdami tęsti, spauskite **||** dar kartą.
  - Norėdami sustabdyti, spauskite **■ ▲**.

### Miego laikmačio nustatymas

Šis prietaisas gali automatiškai persijungti į budėjimo režimą po tam tikro nustatyto laiko.

1. Kai prietaisas įjungtas, spauskite **SLEEP** pakartotinai norėdami pasirinkti laiką (minutėmis).
  - ↳ Kai miego laikmatis aktyvuotas, ekrane rodoma „z“.

### Išjungti miego laikmatį

1. Spauskite **SLEEP** pakartotinai, kol "SLP OFF" parodoma.
  - ↳ Kai miego laikmatis išjungiamas, „z“ dingsta iš ekrano.

## 2. JŪSŲ MINI HI-FI SISTEMA

Sveikiname su nauju pirkiniumi ir sveiki prisijungę prie Philips! Norėdami pilnai pasinaudoti visa pagalba, siūloma Philips, užregistruokite savo prietaisą [www.philips.com/welcome](http://www.philips.com/welcome).

### Įžanga

Su šiuo prietaisu jūs galite groti audio diskus, kasetes, išorinius prietaisus ir klausytis radijo. Jūs taip pat galite naudotis įvairiais garso efektais ir nustatymais, kurie praturtina garsą Digital Sound Control (DSC) ir Dynamic Bass Boost (DBB). Šis prietaisas palaiko šiuos formatus:

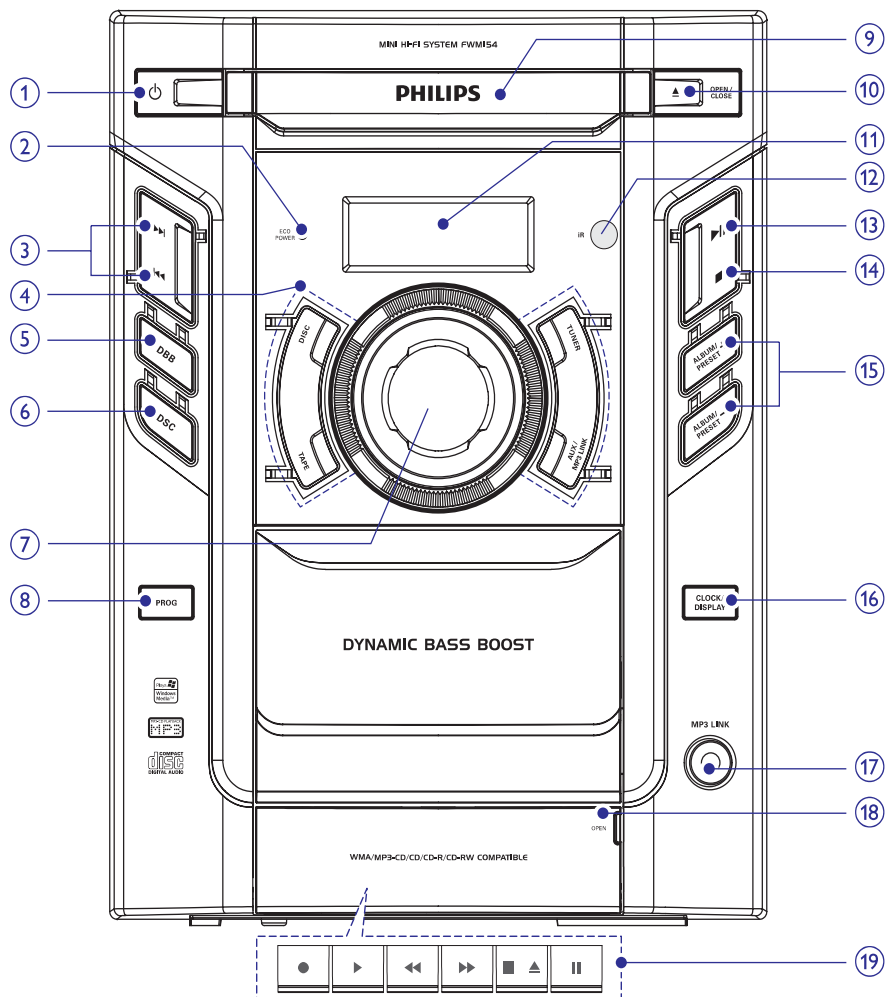


### Ką rasite dėžutėje

Patikrinkite savo pakuotės turinį:

- Pagrindinis prietaisas
- Garsiakalbiai x 2
- Nuotolinio valdymo pultelis
- MP3 laidas
- Naudojimosi instrukcijų knygelė
- Trumpas gidas

Pagrindinio prietaiso apžvalga



1.
  - Įjungia prietaisą, perjungia į budėjimo režimą, arba perjungia į energijos taupymo (ekonominį) budėjimo režimą.
2. **ECO POWER indikatorius.**
3.
  - Pereiti prie prieš tai buvusio / sekančio takelio.
  - Ieškoti takelyje / diske.
  - Poreguliuoti laiką.

4. **Šaltinio mygtukai (DISC, TAPE, TUNER, AUX/MP3 LINK).**
  - Pasirinkti šaltinį: diskus, kasetę, radijo imtuvą ar išorinį / MP3.
5. **DBB**
  - Įjungia ar išjungia dinaminį bosų sustiprinimą.
6. **DSC**
  - Pasirenka nustatytą garso nustatymą.

Garsumo reguliavimas

1. Grojimo metu spauskite **VOL +/-** norėdami padidinti / sumažinti garsumą.

Pasirinkti nustatytus garso efektus

1. Grojimo metu spauskite **DSC** pakartotinai norėdami pasirinkti:
  - [POP] (pop)
  - [JAZZ] (džiazas)
  - [CLASSIC] (klasika)
  - [ROCK] (rokas)

Bosų sustiprinimas

1. Grojimo metu spauskite **DBB** norėdami įjungti ar išjungti dinaminį bosų sustiprinimą.
  - ↳ Jei DBB aktyvuotas, DBB rodoma ekrane.

Garso nutildymas

1. Grojimo metu spauskite **MUTE** norėdami nutildyti / atkurti garsą.



## 7. KASEČIŲ GROJIMAS

1. Spauskite **TAPE** ant prietaiso norėdami pasirinkti kasetes kaip šaltinį.
2. Patraukite **OPEN** priekiniame panelyje norėdami atidaryti kasečių mygtukų dangtelį.
3. Spauskite **■ ▲** norėdami atidaryti kasečių dekos dureles.
4. Įdėkite kasetę atvirąja puse žemyn ir pilnaja rite kairėje.
5. Spauskite **▶** norėdami pradėti grojimą.
  - Norėdami padaryti pauzę grojime ar tęsti grojimą, spauskite **||**.
  - Norėdami greitai prasukti kasetę pirmyn ar atgal, spauskite **◀◀/▶▶**.
  - Norėdami sustabdyti grojimą, spauskite **■ ▲**.

### Patarimas

- Kai grojate ar įrašinėjate kasetę, garso šaltinis negali būti keičiamas.

## ... JŪSŲ MINI HI-FI SISTEMA

### 7. Garsumo valdymas

- Pereguliuoja garsumą.

### 8. PROG

- Programuoja takelius.
- Programuoja radijo stotis.
- Peržiūri programą.

### 9. Diskų skyrelis.

### 10. OPEN/CLOSE ▲

- Atidaro ar uždaro diskų skyrelį.

### 11. Ekranas

- Rodo dabartinę prietaiso būseną.

### 12. IR sensorius.

### 13. ▶||

- Pradeda grojimą ar padaro pauzę.

### 14. ■

- Sustabdo grojimą arba ištrina programą.

### 15. ALBUM/PRESET +/-

- Pasirenka užprogramuotą radijo stotį.
- Pereina prie prieš tai buvusio/sekančio albumo.

### 16. CLOCK/DISPLAY

- Nustato laikrodį.
- Grojimo metu, parodo laikrodį.

### 17. MP3 LINK

- Audio įvesties lizdas (3,5 mm) išoriniams audio prietaisams.

### 18. OPEN

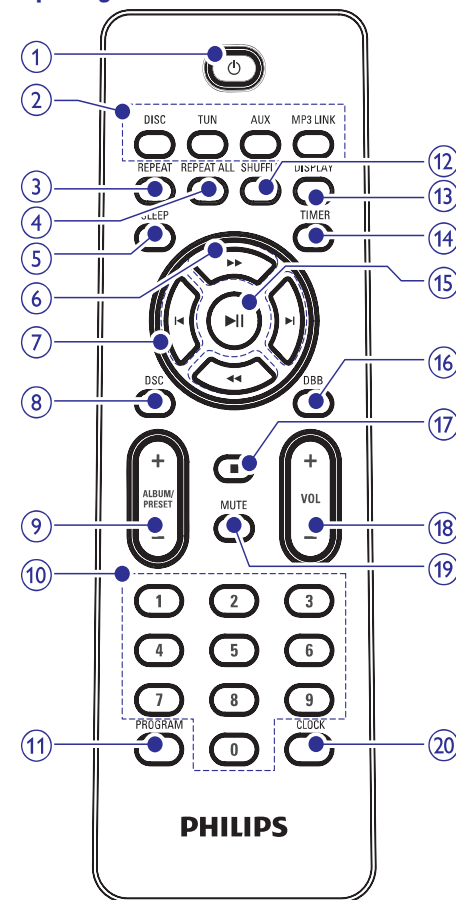
- Patraukite norėdami atidaryti kasečių valdymo skydelį.

### 19. Kasečių valdymas

- ● Pradeda įrašymą.
- ▶ Pradeda kasečių grojimą.
- ◀◀/▶▶ Greitai prasuka kasetę atgal ar pirmyn.

- ■▲ Sustabdo kasečių grojimą ar atidaro kasečių dekos dureles.
- || Padaryti pauzę grojime arba įrašyme.

## Nuotolinio valdymo pultelio apžvalga



### 1. **⏻**

- Įjungia prietaisą, perjungia į budėjimo režimą, arba perjungia į energijos taupymo (ekonominį) budėjimo režimą.

### 2. Šaltinio mygtukai (DISC, TUN, AUX, MP3 LINK).

- Pasirinkti šaltinį: diskus, radijo imtuvą, išorinį ar MP3 LINK.

### 3. REPEAT

- Kartoja vieną takelį.

### 4. REPEAT ALL

- Kartoja visus takelius.

### 5. SLEEP

- Nustato miego laikmatį.

### 6. ◀◀ / ▶▶

- Ieškoti takelyje / diske.
- Nustato radijo stotį.

### 7. ◀ / ▶

- Pereiti prie prieš tai buvusio / sekančio takelio.
- Pereguliuoti laiką.

### 8. DSC

- Pasirenka nustatytą garso nustatymą.

### 9. ALBUM/PRESET +/-

- Pasirenka užprogramuotą radijo stotį.
- Pereina prie prieš tai buvusio / sekančio albumo.

### 10. Skaičių mygtukai

- Tiesiogiai pasirenka takelį diske.
- Tiesiogiai pasirenka užprogramuotos radijo stoties numerį.

### 11. PROGRAM

- Programuoja takelius.
- Programuoja radijo stotis.
- Peržiūri programą.

### 12. SHUFFLE

- Groja takelius atsitiktine tvarka.

### 13. DISPLAY

- Grojimo metu, parodo laikrodį.

### 14. TIMER

- Nustato žadintuvą.
- Peržiūri žadintuvo nustatymus.

### 15. ▶▶

- Pradeda grojimą ar padaro pauzę.

### 16. DBB

- Įjungia ar išjungia dinaminį bosų sustiprinimą.

### 17. ■

- Sustabdo grojimą arba ištrina programą.

### 18. VOL +/-

- Pereguliuoja garsumą.

### 19. MUTE

- Nutildo garsumą.

### 20. CLOCK

- Nustato laikrodį.

### Radijo stoties nustatymas



#### Patarimas

- Optimaliam FM bangų priėmimui, pilnai ištraukite ir pasukite FM anteną.
- Optimaliam MW bangų priėmimui, pereguliuokite prietaiso poziciją.

1. Spauskite **TUN** nuotolinio valdymo pultelyje norėdami pasirinkti radijo imtuvą kaip šaltinį.
2. Spauskite **TUN** norėdami pasirinkti FM arba MW bangų diapazoną.
3. Nuspauskite ir palaikykite ◀◀ / ▶▶ ilgiau nei dvi sekundes.
  - ↳ [SEARCH] (paieška) rodoma.
  - ↳ Radijas susiranda stotį su pakankamai stipriu signalu automatiškai.
4. Pakartokite 2 žingsnį norėdami surasti kitas stotis.
  - Norėdami pereguliuoti stotį su silpnu signalu, spauskite ◀◀ / ▶▶ pakartotinai kol surandate optimalų priėmimą.

### Automatinis radijo stočių programavimas



#### Pastaba

- Jūs galite užprogramuoti iki 20 radijo stočių.

1. Radijo režime, nuspauskite ir palaikykite **PROGRAM** dvi sekundes norėdami aktyvuoti automatinį programavimo režimą.
  - ↳ [AUTO] (automatinis) rodoma ir ima mirksėti.
  - ↳ Visos galimos stotys yra užprogramuojamos signalo stiprumo tvarka.
  - ↳ Pirmą užprogramuota radijo stotis imama groti automatiškai.

### Rankinis radijo stočių programavimas



#### Pastaba

- Jūs galite užprogramuoti iki 20 radijo stočių.

1. Suraskite pageidaujama radijo stotį.
2. Spauskite **PROGRAM** norėdami aktyvuoti programavimo režimą.
  - ↳ [PROG] (programavimas) mirksi ekrane.
3. Spauskite **ALBUM/PRESET +/-** norėdami surasti skaičių (nuo 1 iki 20), kurį norite priskirti šiai radijo stotčiai ir tuomet spauskite **PROGRAM** norėdami patvirtinti.
  - ↳ Radijo stoties numeris ir dažnis rodomi.
4. Pakartokite šiuos žingsnius norėdami užprogramuoti ir kitas radijo stotis.



#### Pastaba

- Norėdami perrašyti užprogramuotą stotį, išsaugokite kitą stotį jos vietoje.

### Užprogramuotos radijo stoties pasirinkimas

1. Radijo režime spauskite **ALBUM/PRESET +/-** norėdami pasirinkti stoties numerį.

## 5. GROJIMO NUSTATYMAI

### Grojimas kartojant

#### Vieno takelio kartojimas

1. Grojimo metu spauskite **REPEAT** nuotolinio valdymo pultelyje.  
↳ [REPEAT] (kartoti) rodoma. Dabartinis takelis grojamas kartojant.
2. Norėdami sugrįžti į įprastą grojimą, spauskite **REPEAT** dar kartą.

#### Groti visus takelius ar albumą kartojant

1. Grojimo metu spauskite **REPEAT ALL** nuotolinio valdymo pultelyje.
  - [REPEAT ALL] (kartoti visus) rodoma. Visi takeliai grojami kartojant.
2. Norėdami sugrįžti į įprastą grojimą, spauskite **REPEAT ALL** dar kartą.

### Grojimas atsitiktine tvarka

1. Spauskite **SHUFFLE**.  
↳ [SHUF] (atsitiktinis grojimas) rodoma. Visi takeliai grojami atsitiktine tvarka.
2. Norėdami sugrįžti į įprastą grojimą, spauskite **SHUFFLE** dar kartą.

#### Patarimas

- Grojimas atsitiktine tvarka negali būti naudojamas kai grojate užprogramuotus takelius.
- Jūs galite aktyvuoti atsitiktinės tvarkos grojimą kartu su visų takelių kartojimu.

### Takelių programavimas

Jūs galite užprogramuoti iki 20 takelių.

1. Diskų režime, sustabdžius grojimą, spauskite **PROGRAM** nuotolinio valdymo pultelyje norėdami aktyvuoti programavimo režimą.  
↳ [PROG] (programavimas) mirksi ekrane.
2. MP3/WMA takeliams, spauskite **ALBUM/PRESET +/-** norėdami pasirinkti albumą.
3. Spauskite **◀ / ▶** norėdami pasirinkti takelio numerį, tuomet spauskite **PROGRAM** norėdami patvirtinti.
4. Pakartokite 2 ir 3 žingsnius norėdami užprogramuoti daugiau takelių.
5. Spauskite **▶▶** norėdami groti užprogramuotus takelius.  
↳ Grojimo metu [PROG] (programavimas) rodoma ekrane.
  - Norėdami ištrinti programą, sustabdę grojimą spauskite **■**.

## 3. NUO KO PRADĖTI

#### Atsargiai

- Valdymą naudokite tik taip, kaip nurodyta šioje naudojimosi instrukcijų knygelėje.

Visuomet sekite nurodymus šiame skyriuje nurodyta tvarka.

Jei susisiekiate su Philips, jums reikės nurodyti savo prietaiso modelį ir serijos numerį. Modelis ir serijos numeris yra nurodyti jūsų prietaiso galinėje dalyje. Užsirašykite numerius čia:

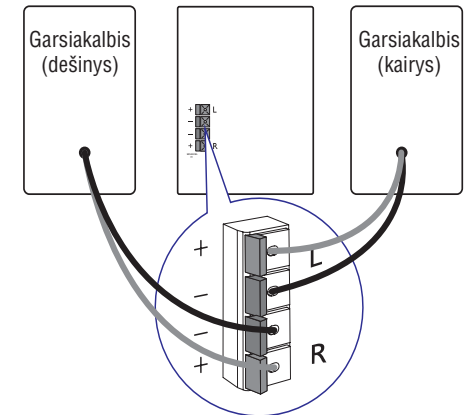
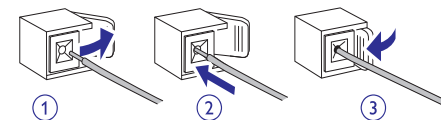
Modelio numeris: \_\_\_\_\_  
Serijos numeris: \_\_\_\_\_

### Prijunkite garsiakalbius

#### Pastaba

- Įsitinkinkite, kad garsiakalbio laidų ir lizdų spalvos sutampa.

1. Atlenkite lizdo laikiklį.
2. Įstatykite dryžuotas laido dalis pilnai į lizdą.
  - Dešiniojo garsiakalbio laidus junkite prie "R", kairiojo – prie "L".
  - Raudonus laidus junkite prie "+", juodus – prie "-".
3. Atleiskite laikiklį.

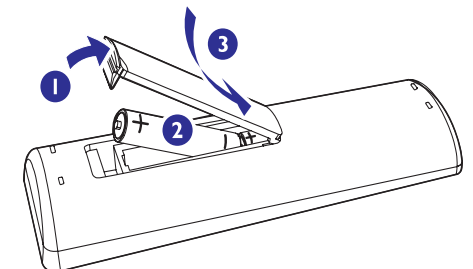


### Įdėkite nuotolinio valdymo pultelio baterijas

#### Atsargiai

- Sprogimo pavojus! Laikykite baterijas toliau nuo karščio, saulės spindulių ar ugnies. Niekuomet nemeskite baterijų į ugnį.
- Rizika sutrumpinti baterijų veikimo laiką! Niekuomet nemaišykite skirtingų tipų ar gamintojų baterijų.
- Rizika sugadinti prietaisą! Kai nuotolinio valdymo pultelis nenaudojamas ilgą laiką, išimkite baterijas.

1. Atidarykite baterijų skyrelį.
2. Įdėkite dvi AAA tipo baterijas su teisingu poliškumu (+/-) kaip nurodyta.
3. Uždarykite baterijų skyrelį.

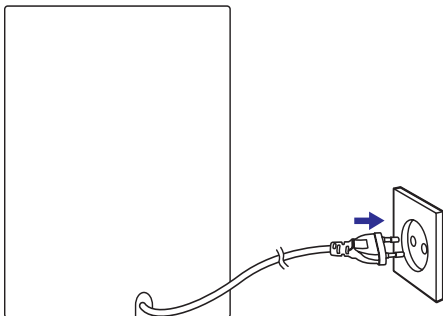


## Prijunkite energijos tiekimą

### ! Atsargiai

- Rizika sugadinti prietaisą! Įsitikinkite, kad elektros tinklo įtampa atitinka įtampą, nurodytą prietaiso galinėje arba apatinėje dalyje.
- Elektros šoko rizika! Kai norite atjungti elektros tiekimą, visuomet ištraukite kištuką iš rozetės. Niekuoomet netraukite už laido.
- Prieš prijungdami elektros maitinimo laidą, įsitikinkite, kad atlikote visus kitus reikalingus sujungimus.

1. Prijunkite maitinimo laidą į rozetę.



## Nustatykite laikrodį

1. Budėjimo režime, nuspauskite ir palaikykite **CLOCK**.  
↳ Valandų skaičiai parodomi ir ima mirksėti.
2. Spauskite **◀/▶** nuotolinio valdymo pultelyje norėdami nustatyti valandas.
3. Spauskite **CLOCK**.  
↳ Minučių skaičiai parodomi ir ima mirksėti.
4. Spauskite **◀/▶** norėdami nustatyti minutes.
5. Spauskite **CLOCK** norėdami patvirtinti laiką.

### ✱ Patarimas

- Grojimo metu jūs galite paspausti **DISPLAY** nuotolinio valdymo pultelyje norėdami pamatyti laikrodį.

1. Spauskite **DISC** norėdami pasirinkti diskus kaip šaltinį.
2. Spauskite **OPEN/CLOSE ▲** priekiniame panelyje norėdami atidaryti diskų dėklą.
3. Įdėkite diską spausdinta puse į viršų, tuomet uždarykite diskų dėklą.  
↳ Grojimas prasideda automatiškai.
  - Norėdami padaryti pauzę / tęsti grojimą, spauskite **▶||**.
  - Norėdami sustabdyti grojimą, spauskite **■**.
  - MP3/WMA diskams: norėdami pasirinkti albumą, spauskite **ALBUM/PRESET +/-**.
  - Norėdami praleisti takelį, spauskite **◀/▶**.
  - Norėdami ieškoti takelyje, nuspauskite ir palaikykite **◀◀/▶▶**. Atleiskite, kai norite pratęsti įprastą grojimą.

## Įjunkite

1. Spauskite **⏻**.  
↳ Prietaisas įsijungia ir pasirenka paskutinį naudotą šaltinį.

## Perjunkite į budėjimo režimą

1. Spauskite **⏻** norėdami perjungti prietaisą į budėjimo režimą.
  - ↳ Ekranas apšvietimas sumažinamas.
  - ↳ Laikrodis (jei nustatytas) parodomas ekrane.

## Perjunkite į energijos taupymo (ekonominį) režimą

1. Budėjimo režime, nuspauskite ir palaikykite **⏻** ilgiau nei dvi sekundes.
  - ↳ Ekranas apšvietimas išjungiamas.
  - Kai prietaisas yra energijos taupymo režime, nuspauskite ir palaikykite **⏻** ilgiau nei dvi sekundes norėdami perjungti jį į įprastą budėjimo režimą.