

PHILIPS

Mikro musikkssystem

4000 Serien

TAM4505

Brukerhåndbok



Registrer produktet ditt og få støtte på
www.philips.com/support

Innhold

1 Viktig	2	7 Andre funksjoner	15
Sikkerhet	2	Stille inn alarmtimeren	15
Varsel	2	Stille inn søvn timer	15
Samsvarserklæring	3	Lytte til en ekstern enhet	15
		Lade enhetene dine	16
2 Mikro musikkssystem	4	8 Produktinformasjon	17
Innledning	4	Informasjon om spillbarhet av USB	17
Innhold i esken	4	MP3-plateformater som støttes	18
Oversikt over hovedenheten	5		
Oversikt over fjernkontrollen	6		
3 Kom i gang	8	9 Feilsøking	18
Koble til høyttalere	8		
Koble til radioantennen	8		
Koble til strøm	8		
Klargjøre fjernkontrollen	9		
Slå på	9		
Stille inn klokken	9		
4 Spill av	10		
Spille av fra plate	10		
Spille av fra USB	10		
Kontrollere avspilling	10		
Hoppe over låter	11		
Programspor	11		
Spille av fra Bluetooth- aktiverte enheter	11		
5 Lytte til radioen	12		
Lytte til DAB+-radio	12		
Lytte til FM-radio	13		
6 Justere lyd	14		
Justere volumnivå	14		
Dempe lyd	14		

1 Viktig

Sikkerhet



Denne lynbolten indikerer at uisolert materiale i enheten kan forårsake elektrisk støt. For sikkerheten til alle i husholdningen, vennligst ikke fjern belegget.

Utropstegnet krever oppmerksomhet til funksjoner så du bør lese den vedlagte litteraturen nøye for å forhindre drifts- og vedlikeholdsproblemer.

ADVARSEL: For å redusere risikoen for brann eller elektrisk støt, bør enheten ikke utsettes for regn eller fuktighet samt gjenstander fylt med væsker, for eksempel vaser, bør ikke plasseres på enheten.

FORSIKTIGHET: For å unngå elektrisk støt, sett pluggen helt inn. (For regioner med polariserte plugger: For å unngå elektrisk støt, match bredt blad til bredt låter.)

Advarsel

- Fjern aldri foringsrøret på dette apparatet.
- Smør aldri noen del av dette apparatet.
- Se aldri inn i laserstrålen på dette apparatet.
- Plasser aldri dette apparatet på annet elektrisk utstyr.
- Hold dette apparatet unna direkte sollys, åpen ild eller varme.
- Sørg for at du alltid har enkel tilgang til strømledningen, støpselet eller adapteren for å koble apparatet fra strømmen.

- Apparatet skal ikke utsettes for drypping eller sprut.

- Ikke plasser noen farekilde på apparatet (f.eks. væskefylte gjenstander, tente stearinlys).
- Når nettstøpselet eller en apparatkobling brukes som frakoblingsenhet, skal frakoblingsenheten være lett i bruk.
- Pass på at det er nok ledig plass rundt produktet til ventilasjon.
- Bruk av batteriet **FORSIKTIG** – For å unngå batterilekkasje som kan føre til personskaade, skade på eiendom eller skade på enheten:
 - Sett inn alle batteriene riktig, + og - som merket på enheten.
 - Batterier (pakket eller installert) skal ikke utsettes for sterk varme som solskinn, brann eller lignende.
 - Ta ut batteriene når enheten ikke brukes på lang tid.
- Bruk kun tilbehør som er spesifisert av produsenten.

Merknad

Eventuelle endringer eller modifikasjoner som er gjort på denne enheten som ikke er uttrykkelig godkjent av MMD Hong Kong Holding Limited, kan ugyldiggjøre brukerens myndighet til å bruke utstyret.

Samsvarserklæring

Flereby, TPVision Europe B.v. erklærer at dette produktet er i samsvar med de grunnleggende kravene og andre relevante bestemmelser i direktiv 2014/53/EU. Du finner samsvarserklæringen på www.philips.com/support.

Kassering av gammelt produkt og batteri



Produktet ditt er designet og produsert med høykvalitets materialer og komponenter som kan resirkuleres og gjenbrukes.



Dette symbolet på et produkt betyr at produktet er omfattet av europeiske direktiv 2012/19/EU.



Dette symbolet betyr at produktet inneholder batterier som dekkes av europeisk direktiv 2013/56/EU. Batteriene kan ikke kastes sammen med vanlig husholdningsavfall. Informer deg selv om det lokale separate innsamlingssystemet for elektriske og elektroniske produkter og batterier. Følg lokale regler og kast aldri produktet og batteriene med vanlig husholdningsavfall. Korrekt avhending av gamle produkter og batterier bidrar til å forhindre negative konsekvenser for miljøet og menneskers helse.

Ta ut engangsbatteriene

Hvis du vil ta ut engangsbatteriene, kan du se delen for installasjon av batterier.

Miljøinformasjon

All unødig emballasje er utelatt. Vi har prøvd å gjøre emballasjen enkel å dele inn i tre materialer: papp (eske), polystyrenskum (buffer) og polyetylen (poser, beskyttende skumplate).

Systemet ditt består av materialer som kan resirkuleres og gjenbrukes om de demonteres av en spesialisert bedrift. Gjør deg kjent med lokale forskrifter for avhending av emballasje, brukte batterier og gammelt utstyr.



Bluetooth®-ordmerket og -logoene er registrerte varemerker som eies av Bluetooth SIG, Inc. MMD Hong Kong Holding Limiteds bruk av slike merker er lisensiert. Andre varemerker og varenavn tilhører de respektive eiere.

Dette apparatet inneholder denne etiketten:



Merk

- Typeskiltet er plassert på baksiden av enheten.

2 Mikromusikksystemet

Gratulerer med kjøpet ditt, og velkommen til Philips! For å dra nytte av støtten som Philips tilbyr, kan du registrere produktet ditt på www.philips.com/support.

Introduksjon

Med denne enheten kan du:

- Nyte lyd fra plater, USB-enheter, Bluetooth-enheter og andre eksterne enheter;
- Lytte til FM- og digital lydkringkasting+ (DAB+)-radio

Enheten støtter disse medieformatene:

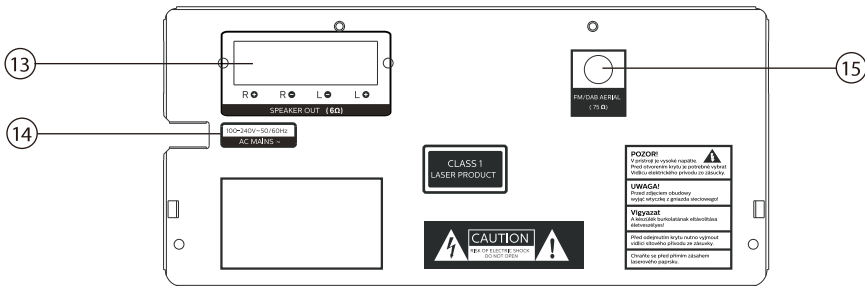
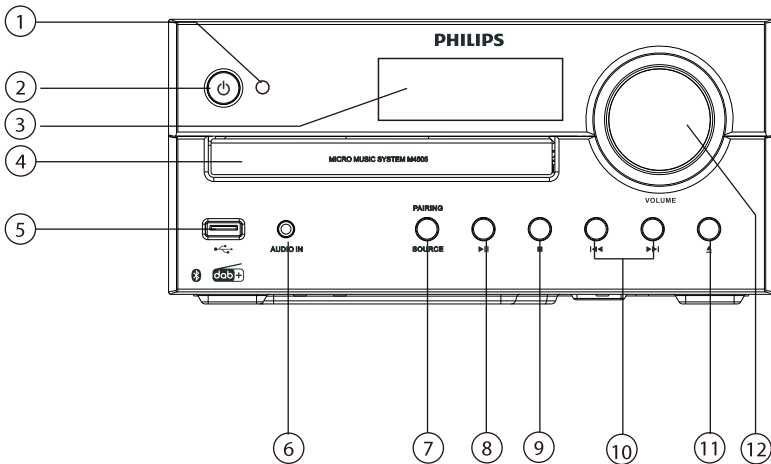


Innhold i esken:

Sjekk og identifiser innholdet i pakken:

- Hovedenhet
- 2 x høyttalere
- 1 x radioantenne
- Fjernkontroll (med ett AAA-batteri)
- Trykt materiale

Oversikt over hovedenheten



① LED-indikator

- Standby-indikator: blir rød når dette produktet er satt i standby.
- Bluetooth-indikator: blir blå for å indikere Bluetooth-tilkoblingsstatusen.

②

- Slå dette produktet på eller i standby.

③ Skjermpanel

- Vis gjeldende status.

④ Platerom

⑤

- Koble til USB-lagringseenheter.

⑥ AUDIO IN

- Koble til eksterne lydenheter.

⑦ SOURCE/PAIRING

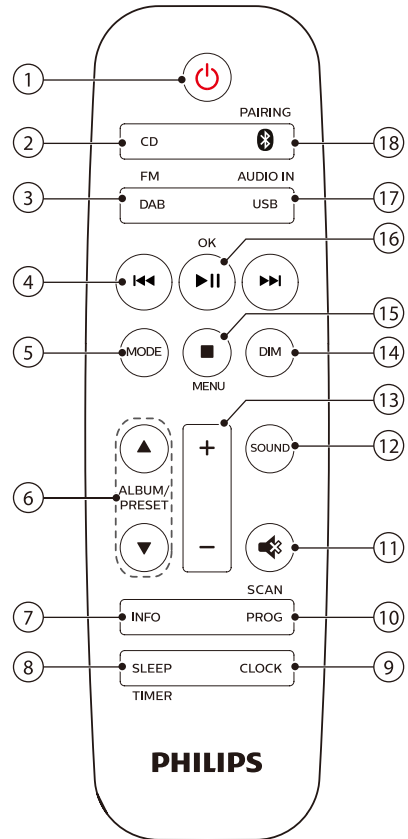
- Trykk på for å velge en kilde: PLATE, USB, TUNER, DAB, LYD INN, BT.
- I Bluetooth-modus trykker du på og holder nede i mer enn 2 sekunder for å koble fra den tilkoblede enheten og gå inn i paringsmodus.

⑧

- Start eller sett avspillingen på pause.

- 9 ■
 - Stopp avspilling.
 - Slette et program.
- 10 ⏮ / ⏭
 - Hopp til forrige/neste låter.
 - Søk i et låter/en plate.
 - Still inn en radiostasjon.
 - Juster tiden.
- 11 ▲
 - Åpne eller lukk platerommet.
- 12 **Volumknott**
 - Juster volumet.
- 13 **SPEAKER OUT-kontakt**
 - Koble til høyttalerne.
- 14 **AC MAINS ~**
- 15 **FM-antenne**
 - Forbedre FM-radiomottaket.

Oversikt over fjernkontrollen



- 1 ⏻
 - Slå dette produktet på eller i standby.
- 2 **CD**
 - Velg CD-kilde.
- 3 **DAB/FM**
 - Velg FM- eller DAB+-kilde.
- 4 ⏮ / ⏭
 - Hopp til forrige/neste låter.
 - Søk i et låter/plate/USB.

- Still inn en FM-stasjon.
- Juster tiden.
- Velg en DAB+-stasjon.

⑤ **MODE**

- Velg tilfeldig-modus for å spille av låter tilfeldig.
- Velg gjentakelsesmodus for å spille av et låter eller alle sporene gjentatte ganger.

⑥ **ALBUM/PRESET ▲ / ▼**

- Velg en forhåndsinnstilt radiostasjon.
- Hopp til forrige/neste album.

⑦ **INFO**

- Vis avspillingsinformasjon eller informasjon om radiotjeneste.

⑧ **SLEEP/TIMER**

- Still inn søvn timer.
- Still inn alarmtimeren.

⑨ **CLOCK**

- Still inn klokken.
- Vis klokkeinformasjon.
- Trykk på og hold nede i standby-modus for å slå klokkevisningen på eller av.

⑩ **PROG/SCAN**

- Programspor.
- Programmere radiostasjoner.
- Auto lagre radiostasjoner.

⑪

- Demp eller gjenopprett volumet.

⑫ **SOUND**

- Velg en forhåndsinnstilt lydeffekt.

⑬ **+/- (volum)**

- Juster volumet.

⑭ **DIM**

- Juster lysstyrken på skjermen.

⑮ **/MENU**

- Stopp avspilling eller sletting av et program.
- Gå inn eller ut av DAB+-menyen.

⑯ **/OK**

- Trykk på for å starte, sette av eller fortsette avspillingen.
- Bekreft eller velg et DAB+-element.

⑰ **USB/AUDIO IN**

- Velg USB-kilde.
- Velg AUDIO IN-kilde.

⑱ **/PAIRING**

- Velg Bluetooth-kilde
- I Bluetooth-modus trykker du på og holder nede i mer enn 2 sekunder for å gå inn i paringsmodus

3 Kom i gang

! Forsiktig

- Bruk av andre kontroller eller justeringer eller utførelsen av andre prosedyrer enn her kan føre til farlig strålingseksponering eller annen usikker drift.

Følg alltid instruksjonene i dette kapitlet i rekkefølge.

Koble til høyttalere

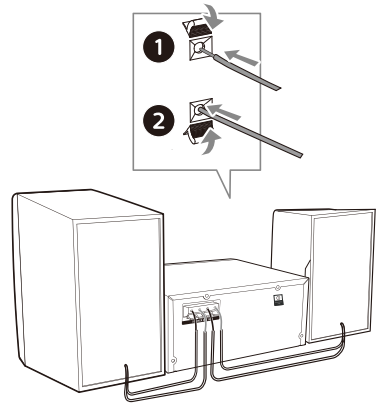
≡ Merk

- Sett den strippede delen av hver høyttalerledning helt inn i kontakten.
- Bruk kun de medfølgende høyttalerne for bedre lyd kvalitet.

- 1 For riktig høyttaler finner du kontaktene på baksiden av hovedenheten merket "R".
- 2 Sett kobbertråden inn i kontakten merket "+" og sølvtråden inn i kontakten merket "-".
- 3 For venstre høyttaler finner du kontaktene på hovedenheten merket "L".
- 4 Gjenta trinn 2 for å sette inn venstre høyttalerledning.

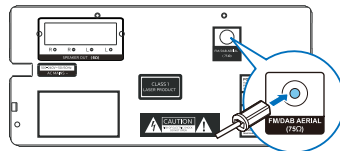
Slik setter du inn hver høyttalerledning:

- 1 Hold ned kontaktdekselet.
- 2 Før høyttalerledningen helt inn.
- 3 Slipp kontaktdekselet.



Koble til radioantennen

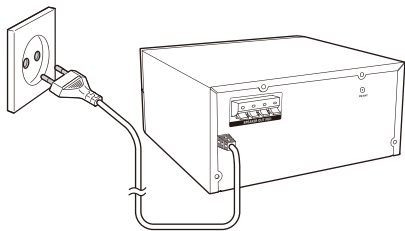
Koble den medfølgende radioantennen til dette produktet før du lytter til radio.



Koble til strøm

! Forsiktig

- Fare for produktskade! Kontroller at strømforsyningsspenningen stemmer overens med spenningen som er trykt på baksiden eller undersiden av enheten.
- Fare for elektrisk støt! Før du kobler til strømledningen, må du kontrollere at støpselet er godt festet. Når du kobler fra strømledningen, må du alltid trekke ut støpselet, aldri trekke i ledningen.
- Før du kobler til strømledningen, må du kontrollere at du har fullført alle de andre tilkoblingene.



Koble strømledningen til stikkontakten.

Klargjøre fjernkontrollen

! Forsiktig

- Fare for produktskade! Når fjernkontrollen ikke brukes i lange perioder, må du ta ut batteriene.
- Batterier inneholder kjemiske stoffer, slik at de skal kastes på riktig måte.

Slik setter du inn fjernkontrollbatteriet:

- 1 Åpne batterirommet.
- 2 Sett inn det medfølgende AAA-batteriet med riktige polariteter (+/-) som angitt.
- 3 Lukk batterirommet.



Strøm på

Press ϕ .

- ↳ Produktet bytter til den sist valgte kilden.

Bytt til standby-modus

Trykk på $\langle \phi \rangle$ igjen for å sette produktet i standby uten klokkevisning, eller til standby med klokkevisning.

- ↳ Den røde standby-indikatoren lyser.
- I standby kan du trykke på og holde nede **CLOCK** for å slå klokkevisningen på eller av.



Merk

- Produktet bytter til standby-modus etter 15 minutter uten aktivitet.
- For å oppnå effektiv energisparingsytelse må du koble en ekstern elektronisk enhet fra USB-porten når enheten ikke er i bruk.

Still inn klokken

- 1 I strøm på-modus trykker du på og holder nede **CLOCK** i mer enn 2 sekunder for å gå inn i klokkeinnstillingsmodus.
↳ [24H] eller [12H] vises.
- 2 Trykk \lll / \ggg på for å velge 24H eller 12H timeformat, og trykk deretter på **CLOCK**.
↳ Timetallene begynner å blinke.
- 3 Trykk \lll / \ggg på for å stille inn timen, og trykk deretter på **CLOCK**.
↳ Minuttsifrene begynner å blinke.
- 4 Trykk \lll / \ggg på for å stille inn minuttet, og trykk deretter på **CLOCK**.
↳ Klokken er innstilt.



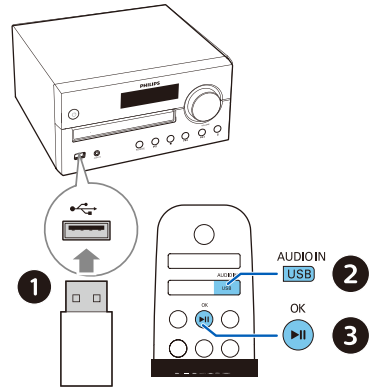
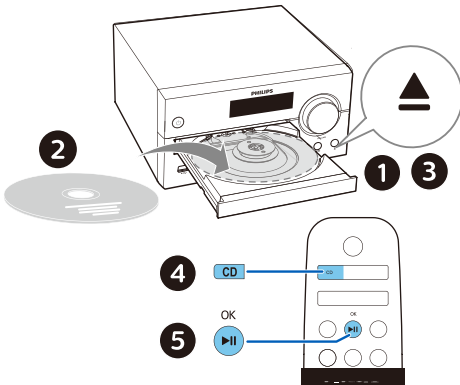
Tips

- Hvis du vil vise klokken i strøm på-modus, trykker du **CLOCK** kort.
- I standby kan du trykke på og holde **CLOCK** for å slå klokkevisningen på eller av.
- Hvis klokkevisningen er slått på i standby, øker strømforbruket.

4 Spill av

Spill av fra plate

- 1 Trykk **CD** for å velge DISC-kilde.
- 2 Trykk **▲** på for å åpne platerommet.
- 3 Sett inn en plate med etiketten med forsiden opp.
- 4 Trykk **▲** på for å lukke platerommet.
- 5 Avspillingen starter automatisk. Hvis ikke, trykker du på **▶||**.




Kontrollere avspilling

▶ 	Start, sett på pause eller gjenoppta avspillingen.
■	Slutt å spille.
▲ / ▼	Velg et album eller en mappe.
◀◀ / ▶▶	Trykk på for å hoppe til forrige eller neste låter. Trykk og hold nede for å søke bakover/fremover i et låter.
MODE	Spill av et låter eller alle låter gjentatte ganger. Spill av låter tilfeldig.
+/-	Øk eller reduser volumet.
🔊	Demp eller opphev demping av lyd.
SOUND	Velg en forhåndsinnstilt lydutfjerner.
DIM	Juster lysstyrken på skjermen.
INFO	Vis avspillingsinformasjon.

Spill av fra USB

Merk

- Kontroller at USB-enheten inneholder spillbart lydinnhold.

- 1 Sett inn en USB-enhet i  kontakten.
- 2 Trykk på **AUDIO IN/USB** gjentatte ganger for å velge USB-kilden.
 - ↳ Avspillingen starter automatisk. Hvis ikke, trykker du på **▶||**.

Hopp over låter

For CD:

Trykk ◀◀/▶▶ på for å velge låter.

For MP3-plate og USB:

- 1 Trykk ▲/▼ på for å velge et album eller en mappe.
- 2 Trykk ◀◀/▶▶ på for å velge et låter eller en fil.

Programspor

Med denne funksjonen kan du programmere 20 låter i ønsket rekkefølge.

- 1 I stoppmodus trykker du på **PROG/SCAN** for å aktivere programmodus.
↳ [P01] vises.
- 2 For MP3-låter trykker ▲/▼ du på for å velge et album.
- 3 Trykk ◀◀/▶▶ på for å velge et låter, og trykk deretter **PROG/SCAN** for å bekrefte.
- 4 Gjenta trinn 2 til 3 for å programmere flere låter.
- 5 Trykk ▶|| på for å spille av de programmerte sporene.

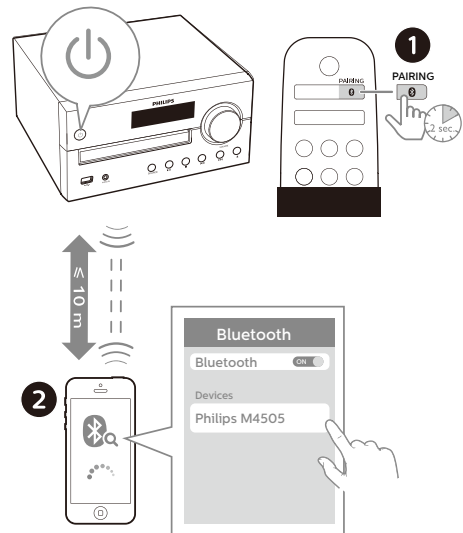
Slik sletter du programmet

Trykk ■ to ganger.

Spill av fra Bluetooth-aktiverede enheter

≡ Merk

- Kompatibilitet med alle Bluetooth-enheter er ikke garantert.
- Eventuelle hindringer mellom enheten og enheten kan redusere driftsområdet.
- Det effektive driftsområdet mellom denne enheten og den Bluetooth-aktiverede enheten er ca. 10 meter.
- Enheten kan huske opptil 8 tidligere tilkoblede Bluetooth-enheter.



- 1 Trykk 0 på for å velge Bluetooth-kilden.
↳ [BT] (Bluetooth) vises.
↳ Bluetooth-indikatoren blinker blått.
- 2 På enheten som støtter Advanced Audio Distribution Profile (A2DP), aktiverer du Bluetooth og søker etter Bluetooth-enheter som kan pares (se brukerhåndboken for enheten).

3 Velg '**Philips M4505**' på den Bluetooth-aktiverte enheten og om nødvendig skrive inn '0000' som paring passord.

- ↳ Etter vellykket paring og tilkobling blir Bluetooth-indikatoren kontinuerlig blå, og enheten piper to ganger.
- Hvis du ikke finner '**Philips M4505**' eller kan ikke pares med dette produktet, trykker du på og holder **PAIRING** i 2 sekunder for å gå inn i paringsmodus.

4 Spill av lyd på den tilkoblede enheten.

- ↳ Lydstrømmer fra den Bluetooth-aktiverte enheten til dette produktet.

Slik kobler du fra den Bluetooth-aktiverte enheten:

- Deaktiver Bluetooth på enheten.
- Trykk på og hold nede **PAIRING** i 2 sekunder for å gå inn i paringsmodus.

5 Lytte til radioen

Med dette produktet kan du lytte til DAB + radio og FM-radio.

Merk

- Plasser antennen så langt som mulig fra TV-en eller annen strålingskilde.
- For optimalt mottak må antennens posisjon utvides helt og justeres.

Lytte til DAB+-radio

Digital Audio Broadcasting+ (DAB+) er en måte å kringkaste radio digitalt gjennom et nettverk av sendere. Det gir deg flere valg, bedre lyd kvalitet og mer informasjon.

Lagre DAB+-radiostasjoner automatisk

Merk

- Nye stasjoner og tjenester legges til i DAB+-kringkasting fra tid til annen. Hvis du vil gjøre nye DAB+-stasjoner og -tjenester tilgjengelige, kan du utføre skanning regelmessig.

1 Trykk **DAB/FM** gjentatte ganger for å velge DAB+-kilde.

- Hvis du angir DAB+-kilde for første gang eller ingen DAB+-tjeneste er lagret, [**Press OK to SCAN**] blir bedt om det, og trykk deretter på **▶|| /OK** for å utløse skanning, og hopp over trinn 2 nedenfor.

- Trykk på og hold nede **PROG/SCAN** i mer enn 2 sekunder.
 - ↳ Produktet skanner og lagrer alle DAB+-radiostasjoner automatisk.
 - ↳ Etter skanning sendes den første tilgjengelige stasjonen.

Velg en DAB+-radiostasjon

Når DAB+-radiostasjoner er skannet og lagret, trykker **◀◀/▶▶** du på for å velge en DAB+-stasjon.

Lagre DAB+-radiostasjoner manuelt

- Trykk **◀◀/▶▶** på for å velge en DAB+-radiostasjon.
- Trykk **PROG/SCAN** for å aktivere programmodus.
 - ↳ **[P01]** vises.
- Trykk **▲/▼** på for å tildele et nummer fra 1-10 til denne radiostasjonen, og trykk deretter på **PROG/SCAN** for å bekrefte.
- Gjenta trinn 1-3 for å programmere flere stasjoner.

Slik velger du en forhåndsinnstilt DAB+-radiostasjon:
Trykk **▲/▼** på i DAB+-modus.

Bruke DAB+-menyen

- I DAB+-modus trykker du på **■/MENU** for å få tilgang til DAB+-menyen.
- Trykk **◀◀/▶▶** for å veksle mellom menyalternativene.
 - **[SCAN]:** Skann og lagre alle tilgjengelige DAB+-radiostasjoner.
 - **[MANUAL]:** Still inn en DAB+-stasjon manuelt.
 - **[PRUNE]:** Fjern ugyldige stasjoner fra stasjonslisten.
 - **[SYSTEM]:** Juster systeminnstillingene.

- Hvis du vil velge et alternativ, trykker du **▶▶/OK**.
- Hvis underalternativet er tilgjengelig, gjentar du trinn 2-3.

Vis DAB+-informasjon

Mens du lytter til DAB+-radio, trykker du på **INFO** gjentatte ganger for å vise ulike opplysninger (hvis tilgjengelig), for eksempel frekvens, signalstyrke, tid, etc.

Lytt til FM-radio

Stille inn en FM-radiostasjon

- Trykk **DAB/FM** gjentatte ganger for å velge FM-kilde.
- Trykk og hold **◀◀/▶▶** nede i mer enn to sekunder.
 - ↳ Radioen låter til en stasjon med sterk mottakelse automatisk.
- Gjenta trinn 2 for å stille inn flere stasjoner.

Slik stiller du inn en svak stasjon:

Trykk **◀◀/▶▶** gjentatte ganger til du finner optimalt mottak.

Lagre FM-radiostasjoner automatisk



Merk

- Du kan lagre maksimalt 10 FM-radiostasjoner.

- Trykk **DAB/FM** gjentatte ganger for å velge FM-kilde.
- Trykk på og hold nede **PROG/SCAN** i mer enn to sekunder.
 - ↳ Alle tilgjengelige stasjoner er programmert i rekkefølge av bølgeband mottak styrke.

- ↳ Den første programmerte radiostasjonen sendes automatisk.

Lagre FM-radiostasjoner manuelt

- 1 Still inn en FM-radiostasjon.
- 2 Trykk **PROG/SCAN** for å aktivere programmodus.
↳ [P01] vises.
- 3 Trykk ▲/▼ på for å tildele et nummer fra 1-10 til denne radiostasjonen, og trykk deretter på **PROG/SCAN** for å bekrefte.
- 4 Gjenta trinn 1-3 for å programmere flere stasjoner.

Merk

- Hvis du vil overskrive en programmert stasjon, oppbevarer du en annen stasjon på stedet.

Velg en forhåndsinnstilt FM-radiostasjon

Trykk ▲/▼ på for å velge et forhåndsinnstilt nummer i FM-modus.

- Mens du lytter til FM-radio, kan du trykke på **OK** for å veksle stereo og mono lyd.

Vis RDS-informasjon

RDS (Radio Data System) er en tjeneste som gjør det mulig for FM-stasjoner å vise tilleggsinformasjon.

- 1 Still inn en FM-radiostasjon.
- 2 Trykk **INFO** gjentatte ganger for å vise ulike RDS-informasjon (hvis tilgjengelig), for eksempel stasjonsnavn, programtype, tid, etc.

6 Juster lyd

Følgende operasjoner gjelder for alle støttede medier.

Justere volumnivået

- På fjernkontrollen trykker du på **VOLUME +/-** Gjentatte ganger.
- Drei volumknappen på hovedenheten.

Dempe lyden

- Trykk  på for å dempe eller oppheve dempingen av lyden.

7 Andre funksjoner

Still inn alarmtimeren

Dette produktet kan brukes som vekkerklokke. Du kan velge platen, radio- eller MP3-filene på en USB-lagringseenhet som alarmkilde.

Merk

- Alarmtimeren er ikke tilgjengelig i AUDIO IN-modus.
- Hvis CD/USB-kilde er valgt, men ingen plate er plassert eller ingen USB-enhet er tilkoblet, velges radiokilden automatisk.

Kontroller at du har stilt klokken riktig.

1 I standby-modus trykker du på og holder nede **SLEEP/TIMER** i 2 sekunder.

↳ Timetallene blinker.

2 Trykk **◀◀ / ▶▶** gjentatte ganger for å stille inn timen, og trykk deretter på **SLEEP/TIMER** for å bekrefte.

↳ Minuttsifrene blinker.

3 Trykk **◀◀ / ▶▶** på for å stille inn minuttet, og trykk deretter på **SLEEP/TIMER** for å bekrefte.

↳ Den sist valgte alarmkilden blinker.

4 Trykk **◀◀ / ▶▶** på for å velge en alarmkilde (plate-, USB-, FM- eller DAB+-radio), og trykk deretter på **SLEEP/TIMER** for å bekrefte.

↳ **XX** blinker (XX indikerer volumnivået for alarm).

5 Trykk **◀◀ / ▶▶** på for å angi alarmvolumet, og trykk deretter på **SLEEP/TIMER** for å bekrefte.

Aktivere/deaktivere alarmtimer

I standby-modus trykker du på **SLEEP/TIMER** gjentatte ganger for å aktivere eller deaktivere tidtakeren.

↳ Hvis timeren er aktivert, **TIMER** vises.

- I standby kan du trykke på og holde **CLOCK** for å slå klokkevisningen på eller av.

Angi søvn timer

Dette musikksystemet kan automatisk bytte til standby etter en angitt tidsperiode.

- Når musikksystemet er slått på, trykker du på **SLEEP/TIMER** gjentatte ganger for å velge en angitt tidsperiode (i minutter).
 - ↳ Når søvn timer er aktivert, **SLEEP** vises.

Slik deaktiverer du søvn timer

- Trykk på **SLEEP/TIMER** gjentatte ganger til **[OFF]** (hvilemodus) vises.
 - ↳ Når søvn timer er deaktivert, **SLEEP** forsvinner.

Lytte til en ekstern enhet

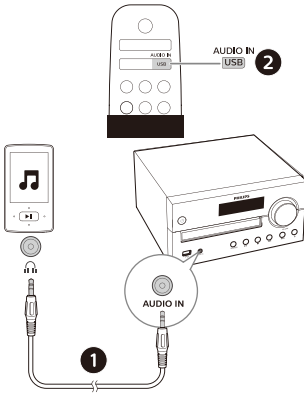
Du kan lytte til en ekstern enhet via denne enheten med en MP3-koblingskabel.

1 Koble til en MP3-koblingskabel (følger ikke med) mellom:

- **AUDIO IN** (3,5 mm) på produktet,
- og hodetelefonkontakten på en ekstern enhet.

2 Trykk **AUDIO IN/USB** gjentatte ganger for å velge **AUDIO IN** kilde.

- 3 Begynn å spille av enheten (se brukerhåndboken for enheten).



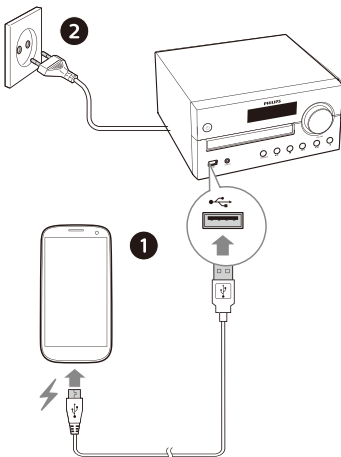
Merk

- Kompatibiliteten til dette produktet med alle enheter er ikke garantert.

Lad opp enhetene dine

Med dette mikromusikksystemet kan du lade eksterne enheter, for eksempel mobiltelefonen, MP3-spilleren eller andre mobile enheter.

- 1 Bruk en USB-kabel til å koble USB-kontakten til dette produktet med USB-kontakten på enhetene dine.



- 2 Koble produktet til strøm.
↳ Når enheten er gjenkjent, starter ladingen.

8 Produktinformasjon



Merk

- Produktinformasjonen kan endres uten forvarsel.

Spesifikasjoner

- **Nominell utgangseffekt (forsterker):**
 - Totalt 60 W (maks.)
- **Akustisk frekvensrespons:** 50Hz - 20KHz
- **Høytalerdriver:** 2 X 4"-serien, 6Ω 2 X 20 mm diskantområde 8Ω
- **Bassforbedring:** 2 X bassport
- **Støtte platetype:** CD-DA, CD-R, CDRW, MP3-CD (8/12 cm)
- **Bluetooth-versjon:** V4.2
- **Bluetooth-støttede profiler:** A2DP V1.2, AVRCP V1.0
- **Bluetooth-frekvensbånd / utgangseffekt:** 2,402GHz ~ 2,480 GHz ISM-bånd / ≤ 4dBm (klasse 2)
- **USB-avspilling:**
 - Type A, USB Direct 2.0, 5V / 1A, MSC filformat, FAT 16/32,
 - Støtte USB opptil 32G
- **USB-lading:**
2A maks (standby); 500mA maks (USB-kilde); 1A maks (BT / Radio / CD / Lyd i kilde)
** Faktisk ladestrøm avhenger av de mobile enhetene.*
- **Tuner frekvensområde:**
FM 87.5-108MHZ
- **Forhåndsinnstilte stasjoner:**
10 (FM) + 10 (DAB+)
- **AUDIO IN-inngangsnivå:**
700mV ±100mV RMS

- **Strøm:** 100 - 240V~, 50/60 Hz (AC-Inngang)
- **Strømforbruk ved drift:** 30W
- **Strømforbruk i standby:**
< 0,5 W (klokkevisning av)
- **Dimensjoner (V x H x D):**
220 x 104 x 231,5 mm (hovedenhet);
150 x 241,3 x 173 mm (høytalerboks)
- **Vekt:** 1,68 kg (Hovedenhet);
2 x 1,78 kg (høytalerboks)

Informasjon om spillbarhet via USB

Kompatible USB-enheter:

- USB-flash-minne (USB2.0 eller USB1.1)
- USB-flashspillere (USB2.0 eller USB1.1)
- minnekort (krever en ekstra kortleser for å arbeide med denne enheten)

USB-formater som støttes:

- USB- eller minnefilformat: FAT16, FAT32 (sektor størrelse: 512 byte)
- MP3-bithastighet (datahastighet): 32- 320 Kbps og variabel bithastighet
- Katalog sammenslåing opp til maksimalt 8 nivåer
- Antall album/mapper: maksimalt 99
- Antall låter/titler: maksimalt 999
- Filnavn i Unicode UTF8 (maksimal lengde: 32 byte)

USB-formater som ikke støttes:

- Tomme album: Et tomt album er et album som ikke inneholder MP3-filer, og som ikke vises i displayet.

MP3-plateformater som støttes

- ISO9660, Joliet
- Maksimalt tittelnummer: 128 (avhengig av filnavnlengde)
- Maksimalt albumnummer: 99
- Samplingsfrekvenser som støttes: 32 kHz, 44.1 kHz, 48 kHz
- Støttede bithastigheter: 32-256 (kbps), variable bithastigheter

9 Feilsøking



Advarsel

- Fjern aldri huset til denne enheten.

For å holde garantien gyldig, prøv aldri å reparere systemet selv. Hvis det oppstår problemer når du bruker denne enheten, kontrollerer du følgende punkter før du ber om service. Hvis problemet forblir uløst, går du til Philips's webside (www.philips.com/support). Når du kontakter Philips, må du kontrollere at enheten er i nærheten, og at modellnummeret og serienummeret er tilgjengelig.

Ingen strøm

- Kontroller at strømledningen til enheten er riktig tilkoblet.
- Kontroller at det er strøm på stikkkontakten.
- Som en strømsparingsfunksjon slår systemet seg av automatisk 15 minutter etter slutten av låtspillingen og ingen kontroll betjenes.

Ingen lyd eller dårlig lyd

- Juster volumet.
- Kontroller at høyttalerne er riktig tilkoblet.
- Kontroller om de strippede høyttalerledningene er klemt fast.

Koble fra og koble til strømpluggen på nytt, og slå deretter på enheten på nytt.

- Koble fra og koble til strømpluggen igjen, og slå deretter på enheten på nytt.
- Som en strømsparingsfunksjon slår systemet seg av automatisk 15 minutter etter slutten av låtspillingen og ingen kontroll betjenes.
- Enheten er i demomodus. Slik avslutter du denne modusen: Juster volumnivået til 03, og trykk deretter på ►|| og hold på hovedenheten i 10 sekunder.

Fjernkontrollen fungerer ikke

- Før du trykker på en funksjonsknapp, må du først velge riktig kilde med fjernkontrollen i stedet for hovedenheten.
- Reduser avstanden mellom fjernkontrollen og enheten.
- Sett inn batteriene med polariteter (+/- skilt) justert som angitt.
- Skift ut batteriet.
- Rett fjernkontrollen rett mot sensoren foran på enheten.

Ingen plate oppdaget

- Sett inn en plate.
- Kontroller om platen er satt inn opp ned.
- Vent til fuktighetskondensen på linsen er ryddet.
- Skift ut eller rengjør platen.
- Bruk en ferdig CD eller riktig formatplate.

Kan ikke vise noen filer i USB-enheten

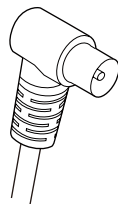
- Antall mapper eller filer i USB-enheten har overskredet en viss grense. Dette fenomenet er ikke en funksjonsfeil.
- Formatene til disse filene støttes ikke.

USB-enhet støttes ikke

- USB-enheten er ikke kompatibel med enheten. Prøv en til.

Dårlig radiomottak

- Øk avstanden mellom enheten og TV-en eller andre strålingskilder.
- Utvid radioantennen helt ut.
- Koble til en utendørs radioantenne. Du kan kjøpe en ny antennekabel med en L-formet plugg i den ene enden, som vist nedenfor.
 - Koble L-formet plugg til dette produktet, og sett støpselet i den andre enden inn i stikkkontakten.



Musikkavspilling er ikke tilgjengelig på denne enheten selv etter vellykket Bluetooth-tilkobling.

- Enheten kan ikke brukes til å spille av musikk trådløst via denne enheten.

Lydkvaliteten er dårlig etter tilkobling med en Bluetooth-aktivert enhet.

- Bluetooth-mottaket er dårlig. Flytt enheten nærmere denne enheten, eller fjern eventuelle hindringer mellom dem.

Bluetooth kan ikke kobles til denne enheten.

- Enheten støtter ikke profilene som kreves for denne enheten.
- Bluetooth-funksjonen til enheten er ikke aktivert. Se brukerhåndboken for enheten for å finne ut hvordan du aktiverer funksjonen.
- Denne enheten er ikke i paringsmodus.
- Denne enheten er allerede koblet til en annen Bluetooth-aktivert enhet. Koble fra enheten, og prøv deretter på nytt.

Den parede mobilenheten kobles til og kobler fra hele tiden.

- Bluetooth-mottaket er dårlig. Flytt enheten nærmere denne enheten, eller fjern eventuelle hindringer mellom dem.
- Noen mobiltelefoner kan koble til og fra hele tiden når du foretar eller avslutter anrop. Dette indikerer ingen funksjonsfeil på denne enheten.

- For enkelte enheter kan Bluetooth-tilkoblingen deaktiveres automatisk som en strømsparingsfunksjon. Dette indikerer ingen funksjonsfeil på denne enheten.

Timeren virker ikke

- Still inn klokken riktig.
- Slå på timeren.

Klokke-/timerinnstilling slettet

- Strømmen er avbrutt eller strø姆ledningen er koblet fra.
- Tilbakestill klokken/tidtakeren.

Hvordan holde klokkevisningen på eller av i standby?

- Trykk på og hold nede **CLOCK** i standby-modus for å slå klokkevisningen på eller av.



Spesifikasjonene kan endres uten varsel
2020 © Philips og Philips Shield Emblem er registrerte varemerker for Koninklijke Philips N.V. og brukes under lisens.
Dette produktet er produsert av og selges under MMD Hong Kong Holding Limiteds eller et av dets
tilknyttede selskaper, og MMD Hong Kong Holding Limited er garantist når det gjelder dette produktet..

