

Мы всегда готовы помочь!

Зарегистрируйте свое устройство и получите поддержку на
www.philips.com/welcome

BTM1180



Руководство пользователя

PHILIPS

Содержание

1 Важная информация!

Техника безопасности 2

2 Микросистема 3

Введение 3

Комплектация 3

Описание основного устройства 4

Описание пульта ДУ 5

3 Начало работы 7

Подключение акустических систем 7

Подключение питания 7

Демонстрация функций 7

Подготовка пульта ДУ 8

Установка часов 8

Включение 8

4 Воспроизведение 9

Воспроизведение с диска 9

Воспроизведение с устройства USB 9

Управление воспроизведением 9

Переход к дорожке 10

Программирование дорожек 10

Воспроизведение с устройств с поддержкой Bluetooth 10

5 Прослушивание радио 11

Настройка радиостанции 11

Автоматическое программирование радиостанций 11

Программирование радиостанций вручную 12

Выбор сохраненной радиостанции 12

6 Другие возможности 12

Установка времени включения будильника 12

Установка таймера отключения 13

Воспроизведение с внешнего устройства 13

7 Сведения об изделии 14

Характеристики 14

Информация о совместимости с USB 15

Поддерживаемые форматы MP3-дисков 15

8 Определение и устранение неисправностей 16

9 Уведомление 18

1 Важная информация!

Техника безопасности

Ознакомьтесь с приведенными обозначениями безопасности.



Значок молнии указывает на наличие неизолированных материалов в устройстве и опасность поражения электрическим током. В целях безопасности не снимайте корпус. Восклицательный знак указывает на функции, перед использованием которых необходимо внимательно ознакомиться с прилагаемым руководством во избежание последующих проблем с работой и обслуживанием устройства.

ОСТОРОЖНО! Для предотвращения возгорания или поражения электрическим током запрещается подвергать данное устройство воздействию дождя или влаги, а также помещать на него заполненные жидкостью сосуды, например вазы.

ВНИМАНИЕ! Во избежание поражения электрическим током полностью вставляйте вилку в розетку электросети. Для регионов, где используются поляризованные вилки: во избежание поражения электрическим током полностью вставляйте широкий штекер в широкий разъем.

Важные инструкции по безопасности

- Следуйте всем указаниям.
- Обратите внимание на все предупреждения.

- Запрещается использовать данный прибор вблизи воды.
- Очищайте устройство только сухой тканью.
- Запрещается блокировать вентиляционные отверстия устройства. Устанавливайте устройство в соответствии с инструкциями производителя.
- Запрещается устанавливать устройство возле источников тепла, таких как батареи отопления, обогреватели, кухонные плиты и другие приборы (включая усилители), излучающие тепло.
- Не наступайте на сетевой шнур и не заземляйте его, особенно в области вилки, розетки и в месте выхода из прибора.
- Используйте только принадлежности/аксессуары, рекомендованные производителем.
- Устанавливайте устройство только на тележку, подставку, треногу, кронштейн или стол, рекомендуемые производителем или входящие в комплект поставки. При использовании тележки передвигайте ее осторожно во избежание падения устройства.



- Отключайте прибор от сети во время грозы или во время длительного перерыва в использовании.
- При необходимости технической диагностики и ремонта обращайтесь только к квалифицированным специалистам. Проведение диагностики необходимо при любых повреждениях прибора, например при повреждении сетевого шнура или вилки, попадании жидкости или какого-либо предмета в прибор, воздействии дождя или влаги, неполадках в работе или падении.

- Использование элементов питания.
ВНИМАНИЕ! Для предотвращения утечки электролита и во избежание телесных повреждений, порчи имущества или повреждения устройства соблюдайте следующие правила.
 - Вставляйте элементы питания правильно, соблюдая полярность, указанную на устройстве (знаки + и -).
 - Не устанавливайте одновременно элементы питания разных типов (старые и новые; угольные и щелочные и т.п.).
 - Запрещается подвергать элементы питания (упакованные или установленные) воздействию высоких температур, включая прямые солнечные лучи, огонь и т.п.
 - При длительном перерыве в использовании извлекайте элементы питания.
- Не допускайте попадания капель или брызг на устройство.
- Не помещайте на прибор потенциально опасные предметы (например, сосуды с жидкостями и зажженные свечи).
- Если для отключения устройства используется сетевой шнур или приборный штепсель, доступ к ним должен быть свободным.

Предупреждение

- Запрещается снимать корпус прибора.
- Запрещается смазывать детали прибора.
- Запрещается устанавливать этот прибор на другие электрические устройства.
- Берегите прибор от воздействия прямых солнечных лучей, открытого огня и источников тепла.
- Запрещается смотреть на лазерный луч внутри прибора.
- Убедитесь, что обеспечен легкий доступ к сетевому шнуру, вилке или адаптеру для отключения устройства от электросети.

2 Микросистема

Поздравляем с покупкой и приветствуем вас в клубе Philips! Чтобы воспользоваться всеми преимуществами поддержки Philips, зарегистрируйте приобретенное устройство на сайте www.philips.com/welcome.

Введение

Это устройство позволяет:

- прослушивать аудиозаписи с дисков, устройств с поддержкой Bluetooth, запоминающих устройств USB и других внешних устройств;
- слушать радиостанции FM-диапазона.

Для создания насыщенного звука предусмотрен следующий эффект:

- цифровое управление звуком (DSC);
 - DSC 1: сбалансированный
 - DSC 2: четкий
 - DSC 3: мощный
 - DSC 4: теплый
 - DSC 5: яркий

Устройство поддерживает следующие форматы медианосителей:

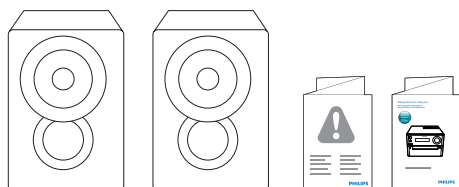
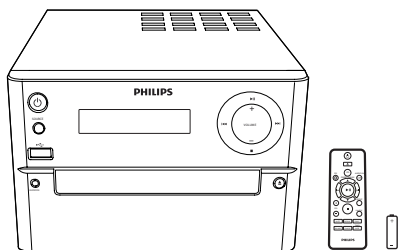


Комплектация

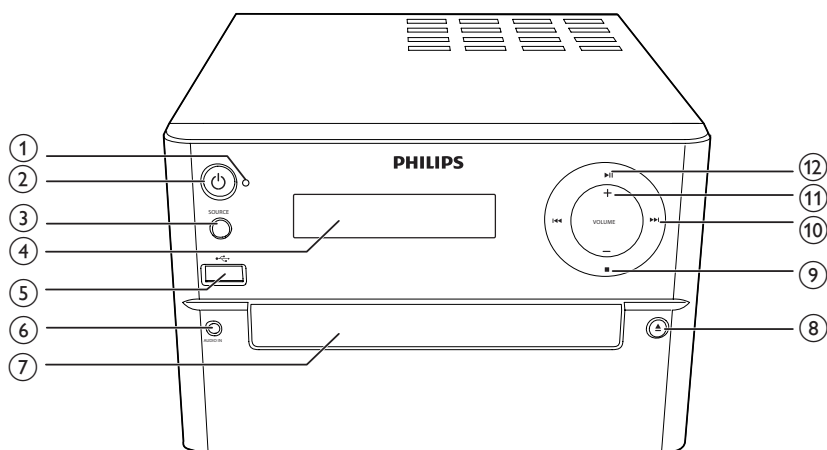
Проверьте комплектацию устройства.

- Основное устройство
- Акустические системы — 2 шт.
- Пульт ДУ (с одной батареей типа AAA)
- Краткое руководство пользователя

- Важные сведения и примечания по безопасности

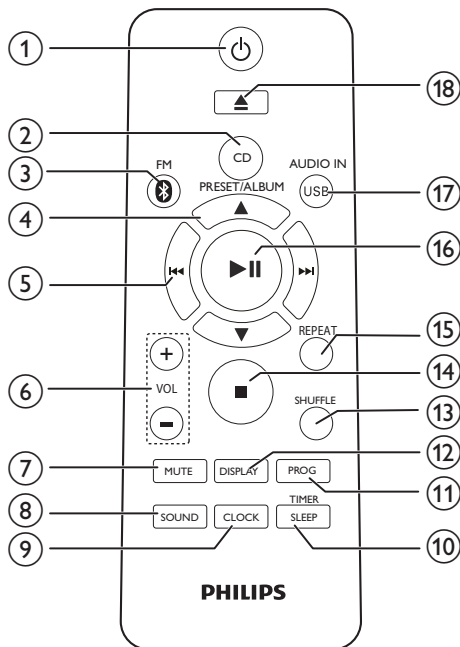


Описание основного устройства



- ① **Индикатор Bluetooth**
 - Отображение статуса Bluetooth.
- ② **⏻**
 - Включение и выключение аудиосистемы.
- ③ **SOURCE**
 - Переключение в режим ожидания или режим ожидания Eco.
 - Выбор источника: CD, USB, FM, BT, AUDIO IN.

Описание пульта ДУ



- ④ **Экран**
 - Отображение текущего состояния.
- ⑤ **↔**
 - Разъем для USB-устройства.
- ⑥ **AUDIO IN**
 - Разъем аудиовхода (3,5 мм) для внешнего аудиоустройства.
- ⑦ **Отделение для диска**
- ⑧ **▲**
 - Открытие/закрытие отделения для диска.
- ⑨ **■**
 - Остановка воспроизведения или удаление программы.
- ⑩ **⏮ / ⏭**
 - Переход к предыдущей/следующей дорожке.
 - Поиск по дорожке/диску/USB-устройству.
 - Настройтесь на радиостанцию.
 - Настройка времени.
- ⑪ **ГРОМКОСТЬ +/-**
 - Регулировка громкости.
- ⑫ **▶ ||**
 - Запуск, пауза или возобновление воспроизведения.

- ① **⏻**
 - Включение и выключение аудиосистемы.
 - переключение в режим ожидания или режим ожидания Eco Power.
- ② **CD**
 - Выбор компакт-диска в качестве источника воспроизведения.
- ③ **FM/ Ⓜ**
 - Выбор FM или Bluetooth в качестве источника воспроизведения.
- ④ **PRESET/ALBUM ▲ / ▼**
 - Выбор сохраненной радиостанции.
 - Переход к предыдущему/следующему альбому.
- ⑤ **⏮ / ⏭**
 - Переход к предыдущей/следующей дорожке.

- Поиск по дорожке/диск/USB-устройству.
 - Настройка на радиостанцию.
 - Настройка времени.
- ⑥ **VOL +/-**
- Регулировка громкости.
- ⑦ **MUTE**
- Отключение и включение звука.
- ⑧ **SOUND**
- Оптимизация звучания с помощью функции цифрового управления звуком (DSC).
- ⑨ **CLOCK**
- Установка часов.
 - Просмотр данных о времени.
- ⑩ **SLEEP/TIMER**
- Установка таймера отключения.
 - Установка будильника.
- ⑪ **PROG**
- Программирование дорожек.
 - Программирование радиостанций.
 - Автоматическое сохранение FM-радиостанций.
- ⑫ **DISPLAY**
- Настройка яркости дисплея.
- ⑬ **SHUFFLE**
- Воспроизведение дорожек в случайном порядке.
- ⑭ **■**
- Остановка воспроизведения или удаление программы.
- ⑮ **REPEAT**
- Повторное воспроизведение отдельной дорожки или всех дорожек.
- ⑯ **▶||**
- Запуск, пауза или возобновление воспроизведения.
- ⑰ **USB/AUDIO IN**
- Выбор USB или AUDIO IN в качестве источника.
- ⑱ ▲
- Нажатие для открытия или закрытия отделения для диска.

3 Начало работы



Внимание

- Использование кнопок управления и регулировки или выполнение действий, отличных от описанных ниже, может привести к радиационному облучению и к другим опасным последствиям.

Всегда следуйте инструкциям, приведенным в данной главе.

При обращении в представительство компании Philips необходимо назвать номер модели и серийный номер устройства.

Серийный номер и номер модели указаны на задней панели устройства. Впишите эти номера здесь:

Номер модели _____

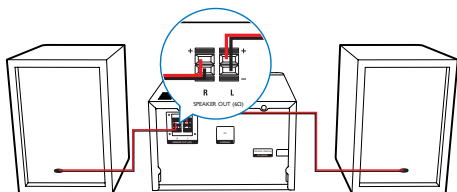
Серийный номер _____

Подключение акустических систем



Примечание

- Для оптимального звучания используйте только акустические системы, входящие в комплект.
- Подключайте только акустические системы, сопротивление которых идентично или выше сопротивления акустических систем, входящих в комплект. См. раздел "Характеристики" в данном руководстве.

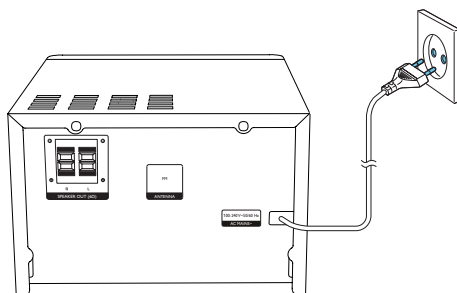


Подключение питания



Внимание

- Риск повреждения устройства! Убедитесь, что напряжение электросети соответствует напряжению, указанному на задней или нижней панели устройства.
- Риск поражения электрическим током! При отключении шнура питания переменного тока от электросети тяните только за вилку. Не тяните за шнур питания.
- Перед подключением шнура питания переменного тока убедитесь, что все остальные подключения выполнены.



Демонстрация функций

Для демонстрации функций устройства в режиме ожидания нажмите и удерживайте кнопку **■** в течение 3 секунд.

↳ Функции будут поочередно отображаться на дисплее.

- Чтобы выключить демо-режим, снова нажмите кнопку **■**.

Подготовка пульта ДУ

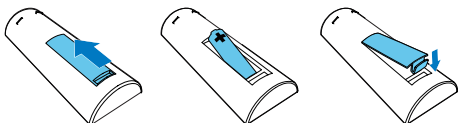


Внимание

- Опасность взрыва! Не подвергайте элементы питания воздействию высоких температур, прямых солнечных лучей или огня. Запрещается сжигать батареи.
- Возможно сокращение срока службы аккумуляторов! Не используйте совместно аккумуляторы различных типов и торговых марок.
- Риск повреждения устройства! Если вы не собираетесь пользоваться пультом ДУ в течение длительного периода времени, извлеките из него батарейки.

Замена батареи пульта ДУ

- 1 Откройте отделение для батарей.
- 2 Вставьте прилагаемую батарею типа AAA, соблюдая указанную полярность (+/-).
- 3 Закройте отделение для батарей.



Установка часов

- 1 В режиме ожидания нажмите и удерживайте кнопку **CLOCK** на пульте ДУ более двух секунд.
↳ Отобразится часовой формат **[24H]** или **[12H]**.
- 2 Нажмите **◀◀ / ▶▶** для выбора формата отображения времени — **[24H]** или **[12H]**.
- 3 Нажмите **CLOCK** для подтверждения.
↳ Отобразятся и начнут мигать цифры, соответствующие значению часа.
- 4 Для настройки значения часа и минут повторите действия, описанные в шагах 2 и 3.



Примечание

- Если в течение 90 секунд ни одна из кнопок не была задействована, система автоматически выходит из режима установки часов.



Совет

- Данные о времени можно просмотреть в режиме включенного питания, нажав кнопку **CLOCK**.

Включение

Нажмите **⏻**.

- ↳ Устройство переключится на источник, который был выбран последним.

Переключение в режим ожидания

Нажмите **⏻** еще раз для переключения устройства в режим ожидания.

- ↳ На дисплее отобразятся часы (если они настроены).

Переключение в режим ожидания ECO

Нажмите и удерживайте кнопку **⏻** не менее двух секунд.

- ↳ Яркость подсветки дисплея уменьшится.



Примечание

- Устройство переключится в режим ожидания Eco Power через 15 минут пребывания в обычном режиме ожидания.

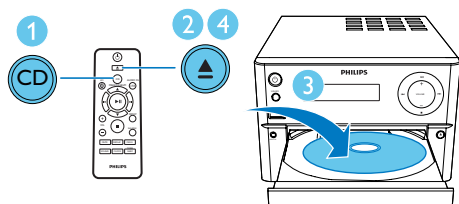
Переключение между режимом ожидания и режимом ожидания ECO

Нажмите и удерживайте кнопку **⏻** не менее двух секунд.

4 Воспроизведение

Воспроизведение с диска

- 1 Нажмите **CD**, чтобы выбрать **CD** в качестве источника воспроизведения.
- 2 Нажмите кнопку **▲**, чтобы открыть отделение для диска.
- 3 Вставьте диск этикеткой вверх.
- 4 Нажмите кнопку **▲**, чтобы закрыть отделение для диска.
↳ Воспроизведение начнется автоматически. В противном случае нажмите **▶||**.



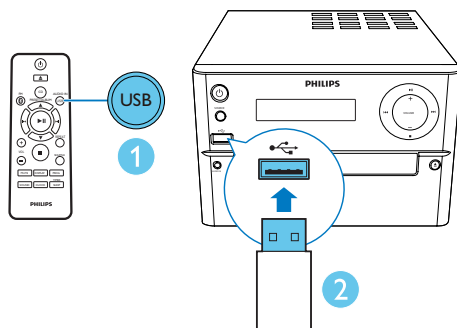
Воспроизведение с устройства USB



Примечание

- Убедитесь, что на устройстве USB содержатся аудиофайлы поддерживаемых форматов.

- 1 Последовательно нажимайте кнопку **USB/AUDIO IN**, чтобы выбрать **USB** в качестве источника.
- 2 Вставьте устройство USB в разъем **USB**.
↳ Воспроизведение начнется автоматически. В противном случае нажмите **▶||**.



Управление воспроизведением

▲ / ▼	Выберите папку.
◀◀ / ▶▶	Выберите аудиофайл.
▶ 	Приостановка или возобновление воспроизведения.
■	Остановка воспроизведения.
REPEAT	Повторное воспроизведение отдельной дорожки или всех дорожек.
SHUFFLE	Воспроизведение дорожек в случайном порядке.
VOL +/-	Увеличение и уменьшение громкости.
MUTE	Отключение или включение звука.
SOUND	Оптимизация звучания с помощью функции цифрового управления звуком (DSC): сбалансированный, четкий, мощный, теплый и яркий звук.
DISPLAY	Настройка яркости дисплея.

Переход к дорожке

Для компакт-дисков:

Нажмите кнопку **◀◀ / ▶▶**, чтобы выбрать другую дорожку.

Для дисков MP3 и USB:

- 1 Нажмите **▲ / ▼**, чтобы выбрать альбом или папку.
- 2 Нажмите кнопку **◀◀ / ▶▶**, чтобы выбрать дорожку или файл.

Программирование дорожек

Можно запрограммировать до 20 дорожек.

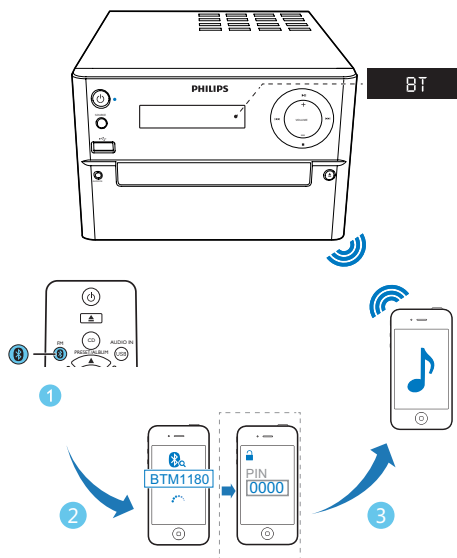
- 1 Для перехода в режим программирования нажмите кнопку **PROG**.
- 2 Для дорожек MP3 нажмите **▲ / ▼**, чтобы выбрать альбом.
- 3 С помощью кнопок **◀◀ / ▶▶** выберите дорожку, затем нажмите кнопку **PROG** для подтверждения.
- 4 Повторите шаги 2-3 для программирования остальных дорожек.
- 5 Нажмите кнопку **▶▶** для воспроизведения запрограммированных дорожек.

- ↳ Во время воспроизведения отображается индикатор **[PROG]** (Программа).
- Для удаления программы в режиме остановки нажмите кнопку **■**.

Воспроизведение с устройств с поддержкой Bluetooth

Примечание

- Рабочий диапазон между устройством и Bluetooth-устройством составляет примерно 10 метров.
- Препятствия между устройством и док-станцией могут сократить рабочий диапазон.
- Совместимость со всеми устройствами Bluetooth не гарантирована.



- 1 Последовательно нажимайте **FM/ ***, чтобы выбрать устройство **Bluetooth** в качестве источника воспроизведения.
 - ↳ Отобразится индикация **[BT]** (Bluetooth).
 - ↳ Индикатор Bluetooth начнет мигать синим светом.

- 2 На устройстве с поддержкой профиля A2DP (Advanced Audio Distribution Profile) включите функцию Bluetooth и выполните поиск доступных Bluetooth-устройств (см. руководство пользователя устройства).
- 3 На Bluetooth-устройстве выберите "PHILIPS BTM1180" и при необходимости введите пароль "0000" для сопряжения.
 - ↳ После успешного сопряжения и подключения индикатор Bluetooth загорится ровным синим светом, на устройстве раздастся звуковой сигнал.
- 4 Запустите воспроизведение аудиофайла на подключенном устройстве.
 - ↳ Начнется потоковая передача аудио с подключенного Bluetooth-устройства на эту систему.

Совет

- Система позволяет запомнить до 8 ранее подключенных Bluetooth-устройств.

Отключение устройства с поддержкой Bluetooth:

- отключите функцию Bluetooth на устройстве или
- переместите устройство за пределы диапазона соединения.

Удаление истории сопряжения устройств Bluetooth:

- Нажмите и удерживайте ►||| на основном устройстве в течение восьми секунд.
 - ↳ Текущее подключение Bluetooth будет разорвано.
 - ↳ Когда данные будут удалены, устройство подаст звуковой сигнал.

5 Прослушивание радио

Настройка радиостанции

Совет

- Установите антенну на максимальном расстоянии от телевизора, видеомагнитофона или иного источника радиоизлучения.
- Для улучшения качества приема полностью выдвиньте антенну и отрегулируйте ее положение.

- 1 Последовательно нажимайте FM/ ⌘, чтобы выбрать FM в качестве источника воспроизведения.
- 2 Нажмите и удерживайте кнопку ◀◀ / ▶▶ не менее двух секунд.
 - ↳ Настройка станций с сильным сигналом производится автоматически.
- 3 Повторите шаг 2 для настройки других станций.

Настройка станции со слабым сигналом:

Последовательно нажимайте кнопку ◀◀ / ▶▶ для настройки оптимального приема.

Автоматическое программирование радиостанций

Примечание

- Можно запрограммировать до 20 предварительно установленных радиостанций (FM).

В режиме тюнера нажмите и удерживайте более двух секунд кнопку PROG для включения режима автоматического программирования.

- ↳ Все найденные станции будут запрограммированы в порядке уменьшения силы сигнала.
- ↳ Первая запрограммированная радиостанция включится автоматически.

Программирование радиостанций вручную

- 1 Настройтесь на радиостанцию.
- 2 Нажмите **PROG**, затем нажмите ▲ / ▼, чтобы выбрать номер от 1 до 20.
- 3 Нажмите **PROG** для подтверждения.
 - ↳ Отобразится номер предустановленной станции и ее частота.
- 4 Для программирования других радиостанций повторите шаги 2—3.

Примечание

- Для смены запрограммированной радиостанции сохраните под ее номером другую станцию.

Выбор сохраненной радиостанции

В режиме тюнера нажмите кнопку ▲ / ▼ для выбора номера сохраненной станции.

6 Другие возможности

Установка времени включения будильника

Данная система может быть использована в качестве будильника. Для сигнала будильника можно выбрать следующие источники: CD, FM или USB.

Примечание

- Убедитесь в правильности установки часов.


- 1 В режиме ожидания нажмите и удерживайте кнопку **SLEEP/TIMER** более двух секунд.
 - ↳ Отобразятся и начнут мигать цифры, соответствующие значению часа.
- 2 Последовательно нажимайте кнопку **◀◀ / ▶▶**, чтобы установить значение часа.
- 3 Нажмите **SLEEP/TIMER** для подтверждения.
 - ↳ Отобразятся и начнут мигать цифры, соответствующие значению минут.
- 4 Повторите шаги 2 и 3, чтобы установить значение минут, выбрать источник воспроизведения (**CD**, **FM** или **USB**) и настроить уровень громкости.

Примечание

- Если в течение 90 секунд ни одна из кнопок не была нажата, система автоматически выйдет из режима настройки таймера.

Включение и отключение будильника:

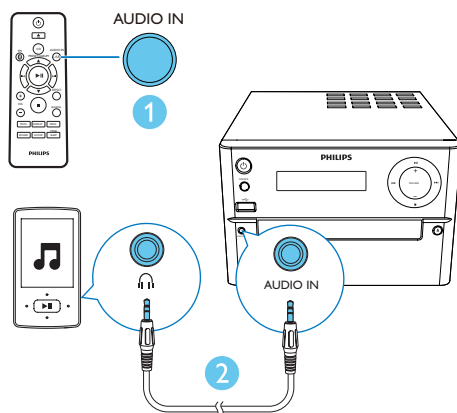
Последовательно нажимайте **SLEEP/TIMER**, чтобы включить или отключить будильник.

↳ Если будильник включен, отобразится индикация .



Совет

- Если выбран источник CD/USB, но не вставлен диск или не подключено устройство USB, система автоматически переключится в режим тюнера.



Установка таймера отключения

Чтобы установить таймер отключения, при включенном устройстве последовательно нажимайте кнопку **SLEEP/TIMER**, чтобы выбрать период времени (в минутах).

↳ Если таймер отключения активирован, отображается индикация **zZ**. В противном случае **zZ** не отображается.

Воспроизведение с внешнего устройства

С помощью данного устройства можно прослушивать музыку с внешних устройств, подключенных через кабель MP3 Link.

- 1 Последовательно нажимайте кнопку **USB/AUDIO IN**, чтобы выбрать **AUDIO IN** в качестве источника.
- 2 Подключите кабель MP3 Link (не входит в комплект) к:
 - разъему **AUDIO IN** (3,5 мм) на устройстве
 - и разъему для наушников на внешнем устройстве.
- 3 Включите воспроизведение на устройстве (см. руководство пользователя устройства).

7 Сведения об изделии



Примечание

- Информация о продукте может быть изменена без предварительного уведомления.

Характеристики

Усилитель

Максимальная выходная мощность	20 Вт
Частотный отклик	60 Гц — 16 кГц, ±3 дБ
Отношение сигнал/шум	≥ 70 дБА
Коэффициент нелинейных искажений	< 1 %
Вход AUX	600 мВ (среднеквадр.)

Акустические системы

Сопrotивление АС	6 Ом
Акустический преобразователь	НЧ-динамик 3,5"
Чувствительность динамиков	> 84 дБ/мВт

Bluetooth

Версия Bluetooth	V2.1 + EDR
Диапазон частот Bluetooth	2,4 ГГц ~ 2,48 ГГц (диапазон частот для промышленной, медицинской и научной аппаратуры)

Рабочий диапазон Bluetooth	10 м (свободного пространства)
----------------------------	--------------------------------

Радио (FM)

Частотный диапазон тюнера	87,5-108 МГц
Шкала настройки тюнера	50 кГц
Чувствительность тюнера	
- Mono, отношение сигнал/шум: 26 дБ	< 22 дБ отн. ур. 1 фВт
- Stereo, отношение сигнал/шум: 46 дБ	< 45 дБ отн. ур. 1 фВт
Селективность поиска	< 30 дБ отн. ур. 1 фВт
Коэффициент нелинейных искажений	< 3 %
Отношение сигнал/шум	> 45 дБА

USB

Версия USB Direct	Полноскоростной, 2.0
Питание USB 5 В	≤500 мА

Диск

Тип лазера	Полупроводниковый
Диаметр диска	12 см/8 см
Поддержка дисков	CD-DA, CD-R, CD-RW, MP3-CD
Цифровой аудиообразователь	24 бит/44,1 кГц
Коэффициент нелинейных искажений	< 1 % (1 кГц)
Частотный отклик	60 Гц — 16 кГц, ±3 дБ
Отношение сигнал/шум	> 70 дБА

Общая информация

Сеть переменного тока 100—240 В~,
50/60 Гц

Энергопотребление
во время работы 15 Вт

Энергопотребление в
режиме ожидания Eco
Power < 0,5 Вт

Размеры

- Основное устройство 180 x 121 x 239 мм
(Ш x В x Г)

- АС (Ш x В x Г) 120 x 170 x 160 мм

Вес

- Основное устройство 1,5 кг

- АС 2 x 1,2 кг

Информация о совместимости с USB

Совместимые устройства USB:

- Флеш-накопитель USB (USB 2.0 или USB 1.1);
- Плеер с флеш-памятью USB (USB 2.0 или USB 1.1).
- Карты памяти (для работы с данным устройством требуется дополнительное устройство считывания карт памяти)

Поддерживаемые форматы:

- Формат USB или файла памяти: FAT12, FAT16, FAT32 (объем сектора: 512 байт)
- Битрейт для MP3 (скорость передачи данных): 32—320 кбит/с и переменный битрейт
- Каталоги с вложениями до 8 уровней
- Количество альбомов/папок: 99 макс.
- Количество дорожек/записей: 999 макс.
- Имя файла в Unicode UTF8 (максимальная длина: 32 байта)

Неподдерживаемые форматы:

- Пустые альбомы. Пустой альбом — это альбом, не содержащий файлов MP3/WMA. Такой альбом не будет отображаться на дисплее.
- Файлы неподдерживаемых форматов пропускаются. Например, документы Word (.doc) или файлы MP3 с расширением .dlf игнорируются и не воспроизводятся.
- Аудиофайлы WMA, AAC, WAV, PCM
- Файлы WMA, защищенные от копирования (DRM) (.wav, .m4a, .m4p, .mp4, .aac)
- Файлы WMA в формате Lossless (без потери качества)

Поддерживаемые форматы MP3-дисков

- ISO9660, Joliet
- Максимальное количество записей: 128 (в зависимости от длины имени файла)
- Максимальное количество альбомов: 99
- Поддерживаемые частоты выборки: 32 кГц, 44,1 кГц, 48 кГц
- Поддерживаемые скорости передачи: 32~256 (кбит/с), переменная скорость передачи

8 Определение и устранение неисправностей



Предупреждение

- Запрещается снимать корпус прибора.

Для сохранения действия условий гарантии запрещается самостоятельно ремонтировать систему.

При возникновении неполадок в процессе использования данного прибора перед обращением в сервисную службу проверьте следующее. Если не удастся решить проблему, посетите веб-сайт Philips (www.philips.com/support). При обращении в компанию Philips устройство должно находиться поблизости, номер модели и серийный номер должны быть известны.

Отсутствует питание

- Убедитесь, что шнур питания устройства подключен правильно.
- Проверьте наличие электропитания в сетевой розетке.
- В целях экономии энергии система отключается автоматически через 15 минут после окончания воспроизведения дорожки и отсутствия управления.

Нет звука или звук с помехами

- Регулировка громкости.
- Проверьте правильность подключения динамиков.
- Проверьте правильность зажима оголенных концов проводов АС в клеммах.

Устройство не реагирует на команды

- Отключите и подключите еще раз сетевую вилку, затем снова включите систему.

Пульт ДУ не работает

- Перед нажатием любой функциональной кнопки выберите необходимый источник при помощи пульта ДУ, а не главного устройства.
- Поднесите пульт ДУ ближе к системе.
- Установите батарею, соблюдая полярность (знаки +/-), как указано на устройстве.
- Замените батарею.
- Направьте пульт ДУ непосредственно на датчик на передней панели системы.

Диск не найден

- Вставьте диск.
- Убедитесь, что диск вставлен этикеткой вверх.
- Подождите, пока высохнет сконденсированная влага на линзе.
- Замените или очистите диск.
- Используйте финализированные компакт-диски и диски соответствующих форматов.

Некоторые файлы на устройстве USB не отображаются

- Число папок и файлов на устройстве USB превышает заданный лимит. Это не является неисправностью.
- Форматы этих файлов не поддерживаются.

USB-устройство не поддерживается

- Данное устройство USB несовместимо с этим устройством. Повторите попытку, используя другое устройство USB.

Плохой прием радиосигнала

- Увеличьте расстояние между устройством и телевизором или видеомagneитофоном.
- Полностью расправьте FM-антенну.

Воспроизведение музыки на этом устройстве невозможно даже после успешного подключения Bluetooth.

- Воспроизведение музыки на этом устройстве в беспроводном режиме невозможно.

После подключения устройства с технологией Bluetooth ухудшилось качество звучания.

- Прием сигналов Bluetooth низкого качества. Переместите устройство ближе к системе или устраните все препятствия между ними.

Не удается включить Bluetooth на этом устройстве.

- Устройство не поддерживает профили, используемые системой.
- На устройстве не включена функция Bluetooth. Для получения информации о включении функции ознакомьтесь с руководством пользователя устройства.
- Устройство не находится в режиме сопряжения.
- Устройство уже подключено к другому Bluetooth-устройству. Отключите устройство и повторите попытку.

Мобильное устройство непрерывно подключается и отключается.

- Прием сигналов Bluetooth низкого качества. Переместите устройство ближе к системе или устраните все препятствия между ними.
- Некоторые мобильные телефоны постоянно подключаются и отключаются при выполнении или завершении вызова. Это не указывает на неисправность устройства.
- Некоторые устройства могут деактивировать подключение Bluetooth в целях экономии энергии. Это не указывает на неисправность устройства.

Таймер не работает

- Правильно установите часы.
- Включите таймер.

Настройка часов/таймера удалена

- Произошел сбой питания или шнур питания был отключен.
- Переустановите часы/таймер.

9 Уведомление

CE 0890

Данный продукт соответствует требованиям директивы 1999/5/ЕС.

Текст Заявления о соответствии требованиям ЕС см. в PDF-версии руководства пользователя по адресу www.philips.com/support.

Внесение любых изменений, неодобренных Philips Consumer Lifestyle, может привести к лишению пользователя права управлять оборудованием.



Изделие разработано и изготовлено с применением высококачественных деталей и компонентов, которые подлежат переработке и повторному использованию.



Маркировка символом перечеркнутого мусорного бака означает, что данное изделие попадает под действие директивы Европейского совета 2002/96/ЕС. Узнайте о отдельной утилизации электротехнических и электронных изделий согласно местному законодательству. Действуйте в соответствии с местными правилами и не выбрасывайте отработавшее изделие вместе с бытовыми отходами. Правильная утилизация отработавшего изделия поможет предотвратить возможные негативные последствия для окружающей среды и здоровья человека.



В изделии содержатся элементы питания, которые попадают под действие директивы ЕС 2006/66/ЕС и не могут быть утилизированы вместе с бытовым мусором. Узнайте о отдельной утилизации элементов питания согласно местному законодательству, так как правильная утилизация поможет предотвратить негативные последствия для окружающей среды и здоровья человека.

Информация о влиянии на окружающую среду

Продукт не имеет лишней упаковки. Мы попытались сделать так, чтобы упаковочные материалы легко разделялись на три типа: картон (коробка), пенополистерол (буфер) и полиэтилен (мешки, защитный пенопластовый лист).

Материалы, из которых изготовлена система, могут быть переработаны и вторично использованы специализированными предприятиями. Соблюдайте местные нормативы по утилизации упаковочных материалов, выработавших ресурс батареек и отслужившего оборудования.



В данном изделии используется технология защиты авторских прав, защищенная некоторыми патентами США и другими правами на интеллектуальную собственность Rovi Corporation. Разборка или реконструирование запрещены. Словесный знак Bluetooth® и логотипы являются зарегистрированными товарными знаками Bluetooth SIG, Inc.; любое использование этих товарных знаков компанией Philips лицензировано.

Данное устройство имеет этикетку:



 Примечание

- Таблицу с обозначениями см. на задней панели устройства.

PHILIPS

ГАРАНТИЙНЫЙ ТАЛОН

Российская Федерация, Республика Беларусь, Казакстан Республикасы*

Место для приклепления
кассового и товарного чеков

Модель: *Заполнение обязательно*

Серийный номер: *Заполнение обязательно*

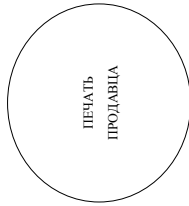
Дата продажи: *Заполнение обязательно*

ПРОДАВЕЦ:

Название торговой организации: *Заполнение обязательно*

Телефон торговой организации: *Заполнение обязательно*

Адрес и E-mail: *Заполнение желательно*



Изделие получил в исправном состоянии, в полной комплектности, с инструкцией по эксплуатации на русском языке. Со всеми техническими характеристиками, функциональными возможностями и правилами эксплуатации ознакомлен. Изделие осмотрено и проверено в моем присутствии, претензий к качеству и внешнему виду не имею. Всё изложенное в инструкции по эксплуатации и гарантийном талоне обязуюсь выполнять и гарантирую выполнение всеми пользователями изделия.

С условиями гарантии ознакомлен и согласен.

(ФИО и подпись покупателя)

Внимание! Требуется полное заполнения гарантийного талона продавцом!

Гарантийный талон недействителен при его неправильном или неполном заполнении, без печати продавца и подписи покупателя. Кассовый и товарный чеки о покупке должны быть прикреплены к настоящему гарантийному талону.

Дополнение к инструкции пользователя

Уважаемый Потребитель!

Благодарим Вас за покупку изделия Филлипс (торговые марки Philips, Sacco, Avent)

При покупке изделия убедительно просим проверить правильность заполнения гарантийного талона. Серийный номер и наименование модели приобретенного Вами изделия должны быть идентичны записи в гарантийном талоне. Не допускаются внесения в талон каких-либо изменений, исправлений. В случае неправильного или неполного заполнения гарантийного талона, а также если чек не был приклеен к гарантийному талону при покупке Вами изделия – немедленно обратитесь к продавцу.

Изделие представляет собой технически сложный товар. При бережном и внимательном отношении к продавцу. В ходе эксплуатации изделия не допускайте механических повреждений изделия, попадания влаги, посторонних предметов, жидкостей, насекомых и пр., в течение всего срока службы следите за сохранностью полной идентификационной информации с наименованием модели и серийного номера на изделии. Во избежание возможных недоразумений сохраняйте в течение всего срока службы документы, прилагаемые к изделию при его продаже (данный гарантийный талон, товарный и кассовый чеки, накладные, инструкцию пользователя и иные документы). Если в процессе эксплуатации Вы обнаружите, что параметры работы изделия отличаются от изложенных в инструкции пользователя, обратитесь, пожалуйста, за консультацией в Информационный Центр.

Изготовителем под контролем «Philips Consumer Lifestyle B.V.» - Туссендейден 4, 9206 AD, Драхтен, Нидерланды. Импортёр на территории РФ (в случае импортёруемой продукции): ООО «Филлипс», РФ, 123022 г. Москва, ул.Сергея Маковского, д.13 (статус ООО «Филиппс» установлен в соответствии с Таможенным Кодексом Таможенного Союза). Если купленное Вами изделие требует специальной установки и подключения, рекомендуем обратиться в организацию, специализирующуюся на оказании такого рода услуг. Лицо (компания), осуществившее Вам установку, несет ответственность за правильность проведенной работы. Помните, квалифицированная установка и подключение изделия существуют для его дальнейшего правильного функционирования и гарантийного обслуживания.

Сроки и условия гарантии:

Наименование Изделия	Срок гарантии**	Срок службы**
Домашние медицентры	1 год	5 лет
Стационарные аудио/видеоустройства, проекторы/теле, переносные и автомобильные медицентры и усилители	1 год	3 года
Портативные устройства, носимые проекторы/теле, диктофоны, фотоаппараты, компьютерная периферия, автомобильная акустика, индивидуальные приемопередаточные устройства, обучаемые игрушки DU	1 год	1 год
Бытовая техника для дома и персонального ухода (кофемашины, кофеварки, пылесосы, паровые станции, утюги, кухонная техника, бритвы, эпиляторы, электрические зубные щетки, товары по уходу за волосами и т.п.)	2 года	3 года
Электронные товары по уходу за детьми (Philips Avent)	2 года	2 года

**исчисляется со дня передачи товара потребителю или с даты изготовления, если дату передачи определить невозможно. Дату изготовления изделия Вы можете определить по серийному номеру (буквыГТННххххх, где ГТ – год, НН – номер недели, х – любой символ). Пример: А1021025123456 – дата изготовления 25 неделя 2010г. Также дата производства указывается на некоторых изделиях кодом авла: ГТНН,

ГТННх, ГТННхх или дГТННхххх. В случае затруднений при определении даты изготовления обратитесь, пожалуйста, в Информационный Центр.

Настоящая гарантия распространяется только на изделия, имеющие полную идентификационную информацию, приобретенные и используемые исключительно для личных, семейных, домашних и иных нужд, не связанных с осуществлением предпринимательской деятельности. По окончании срока службы обратитесь в авторизованный сервисный центр для проведения профилактических работ и получения рекомендаций по дальнейшей эксплуатации изделия. Гарантийное обслуживание не распространяется на изделия, недостатки которых возникли вследствие:

1. Нарушения Потребителем правил эксплуатации, хранения или транспортировки изделия.
2. Остатки или неадекватного обслуживания изделия согласно рекомендациям инструкции по эксплуатации (например, неправильная очистка от накипи, промывка частей изделия и т.п.).
3. Использование неоригинальных аксессуаров и/или расходных материалов, предусмотренных инструкцией по эксплуатации (если их использование привело к нарушению работоспособности изделия).
4. Действий третьих лиц:

- ремонта неуполномоченными лицами, внесения неаккредитованных изготовителем конструктивных или схемотехнических изменений и изменений программного обеспечения;

- отклонения от Государственных Технических Стандартов (ГОСТов) и норм питающих, телекоммуникационных и кабельных сетей;

- неправильной установки и/или подключения изделия;

- подключения изделия к другому изделию/товару в не обесеченном состоянии (любые соединения должны осуществляться только после отключения всех соединяемых изделий/товаров от питающей сети).

5. Действия непреднамеренной силы (стихия, пожар, молния и т.п.)

Гарантия не распространяется также на расходные материалы и аксессуары, включая, но не ограничиваясь, наушники, чехлы, соединительные кабели, изделия из стекла, сменные лампы, батареи и аккумуляторы, защитные экраны, накопители мультимедиа, ремни, шестки, головки бритв и эпиляторы, иные детали с ограниченным сроком эксплуатации.

Зарегистрируйте Ваше изделие на сайте www.philips.ru/welcome и узнайте о преимуществах участия в Клубе Philips
Любую информацию об изделии, расположении сервисных центров и о сервисном обслуживании Вы можете получить в Информационном Центре Филлипс:

Страна	Россия	Беларусь	Казахстан*
Телефон	8 800 200-0880 (бесплатный звонок в РФ, в т.ч. с мобильных телефонов), 8 (495) 961-1111	8 820 0011 0068 (бесплатный звонок на территории РФ, в т.ч. с мобильных телефонов)	875 11 65 0123 (бесплатный звонок со стационарных телефонов на территории Казахстана)
Веб-сайт	www.philips.ru	www.philips.by	www.philips.kz

*Копия талона, выданная в Казахстане, действительна только в Казахстане. Веб-сайт на казахском языке: www.philips.kz



Specifications are subject to change without notice
© 2013 Koninklijke Philips Electronics N.V.
All rights reserved.

BTM1180_12_UM_V2.0

