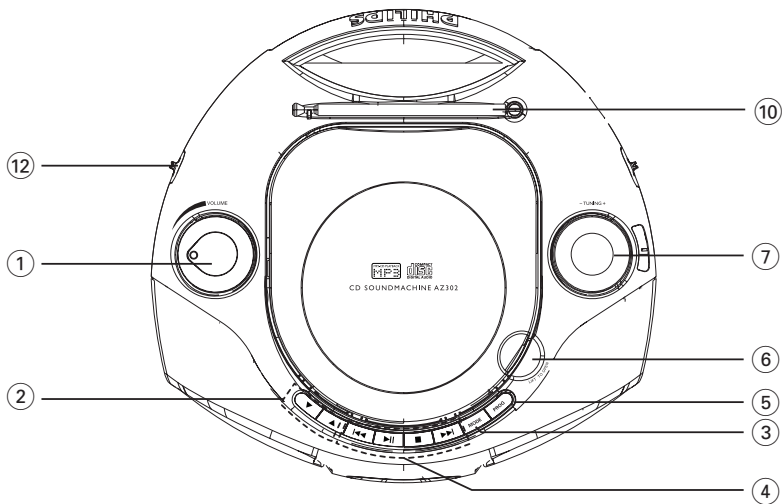
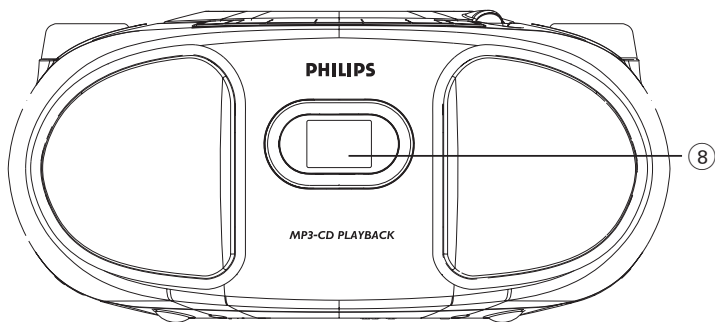


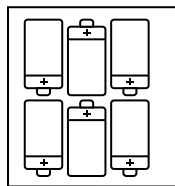
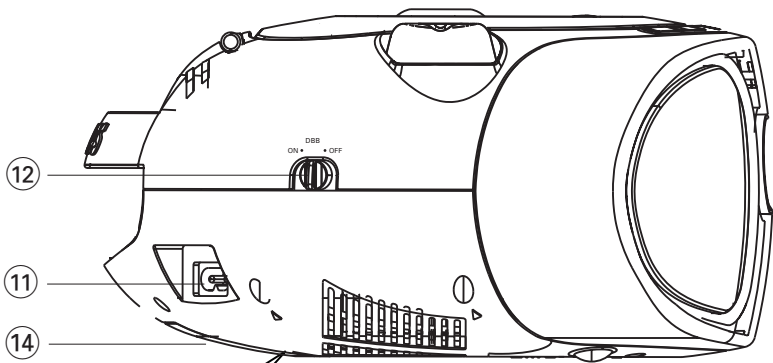
CD Soundmachine

Registre su producto y obtenga asistencia en
www.philips.com/welcome

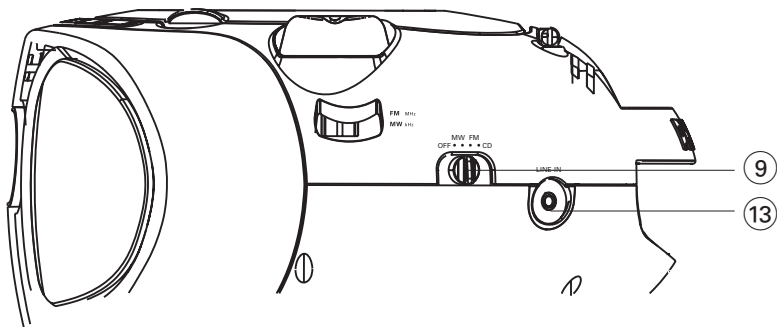
Manual de usuario

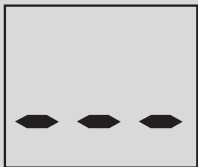






6 x R14 • UM-2 • C-CELLS





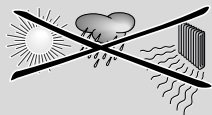
4



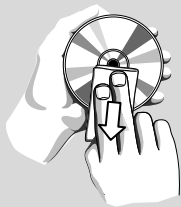
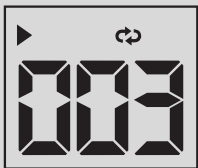
8



5



6



Felicidades por la adquisición y bienvenido a Philips!

Para sacar el mayor partido a la asistencia que proporciona Philips, registre el producto en www.philips.com/welcome.

Accesorios incluido

- cable de alimentación de CA
- Adaptador de cable de alimentación

Paneles superior y delantero (Véase 1)

- ① **VOLUME** – para ajustar el nivel del volumen
- ② **▲▼** – **CD-MP3 sólo:** selecciona el álbum
- ③ **MODE** – selecciona diferentes modos de reproducción: por ejemplo, REPEAT (reproducción) o SHUFFLE (reproducción aleatoria) al azar.
- ④ **▶ ||** – inicia / hace una pausa en la reproducción del CD
 - ▶▶ ◀◀ – selecciona la pista siguiente/anterior – busca hacia delante/atrás (mantenga el botón pulsado) en la pista actual
 - – para la reproducción del CD; – borra un programa
- ⑤ **PROG** – programa pistas y revisa el programa.
- ⑥ **LIFT TO OPEN** – levante aquí para abrir la puerta del disco
- ⑦ **TUNING** – sintoniza emisoras de radio
- ⑧ **DISPLAY** – muestra las funciones de disco

Panel Posterior (Véase 1 y 2)

- ⑨ **Selector de fuente: CD, FM, MW, OFF** – selecciona la fuente de sonido de CD o radio – interruptor de apagado
- ⑩ **Antena telescópica** – mejora la recepción de FM
- ⑪ **AC MAINS~** – entrada para cable de alimentación.
- ⑫ **DBB** – activa y desactiva la intensificación de graves.
- ⑬ **LINE-IN** – entrada para una fuente de audio externa.
- ⑭ **Battery door** – Pulse en la flecha y empuje para poder insertar 6 pilas tipo R-14/UM-2/C

PRECAUCIÓN:

- **Radiación láser visible e invisible. Si la cubierta está abierta, no mire al haz.**
- **Alta tensión No abrir. Corre el riesgo de sufrir una descarga eléctrica. La máquina no contiene piezas manipulables por el usuario.**
- **La modificación del producto podría provocar una radiación de EMC peligrosa u otras situaciones de peligro.**

Suministro de Energía

Si desea aumentar la duración de las pilas, utilice el suministro de la red. Antes de introducir las pilas, desconecte el enchufe del aparato y el de la toma mural.

Pilas (no incluidas)

- 1 Abra el compartimento e inserte seis pilas, tipo **R-14**, **UM-2** o **C-cells**, (preferiblemente alcalinas) de manera que las polaridades coincidan con los signos "+" y "-" indicados en el compartimento.
- 2 Cierre el compartimento, asegurándose de que las pilas estén colocadas correctamente. El aparato está preparado para funcionar:
 - La utilización incorrecta de pilas puede causar el escape de electrolito y corroer el compartimento o hacer que las pilas revienten.
 - No mezcle tipos de pilas: por ejemplo, alcalinas con carbón y zinc. Utilice solamente pilas del mismo tipo en el aparato.
 - Cuando coloque pilas nuevas, no mezcle pilas viejas y nuevas.
 - Saque las pilas si no va a usar el aparato durante mucho tiempo.

Las pilas contienen sustancias químicas por lo tanto deben desecharse correctamente.

Utilización de la energía CA

ADVERTENCIA: Compruebe siempre que ha apagado el equipo por completo antes de cambiar o desconectar la alimentación.

- 1 Compruebe que el voltaje que se indica en la placa tipo situada en la base del aparato coincide con el del suministro de la red local. De lo contrario, consulte con su distribuidor o centro de servicio.
- 2 Si su aparato está equipado con un selector de tensión, ajuste el selector de acuerdo con la red eléctrica local.
- 3 Conecte el cable de alimentación al conector **AC MAINS ~** y al tomacorriente de pared.

- 4 Para desconectar el aparato completamente, desenchufe el cable de alimentación del tomacorriente de pared.
- 5 Instale esta unidad cerca de la toma de CA y donde tenga fácil acceso al enchufe de alimentación de CA.
 - Para proteger el aparato durante tormentas eléctricas intensas, desenchufe el cable de alimentación del tomacorriente de pared. Los niños podrían sufrir daños graves, ya que el extremo libre del cable podría tener todavía corriente si se quita sólo el conector de la toma MAINS que se encuentra en la parte posterior de la unidad.

La placa tipo está situada en la base del aparato.

Consejos útiles:

- Para evitar el gasto innecesario de energía, ajuste siempre el **selector de fuente a OFF**.

Funciones básicas

Encendido, apagado y selección de funciones del aparato

- 1 Para encenderlo, ajuste su **selector de fuente** a: **CD**, **FM** o **MW**.
- 2 Para apagar el aparato, ajuste el **selector de fuente** a la posición **OFF**.
- 3 Para cambiar al modo de entrada de línea **LINE IN**, conecte una fuente de audio externa a la entrada **LINE IN**.

Consejos útiles:

- El equipo cambia al modo **LINE IN** de forma automática cuando se conecta una fuente de audio externa, independientemente de que éste se encuentre en el modo CD, FM o MW.
- La entrada **LINE IN** no sirve para conectar unos auriculares.

Ajuste del volumen y el sonido

Ajuste de sonido utilizando los controles **VOLUME** y **DBB**.

Recepción de radio

- 1 Ajuste el **selector de fuente** a **MW** o **FM**.
- 2 Ajuste **TUNING** para sintonizar una emisora de radio.

Consejos útiles:

Para mejorar la recepción

- Para **FM**, extienda, incline y gire la antena telescópica. Reduzca su longitud si la señal es demasiado potente.
- Para **MW**, el aparato utiliza una antena incorporada. Oriente esta antena girando todo el aparato.

Sobre el MP3

La tecnología de compresión de música MP3 (MPEG Audio Layer 3) reduce de forma significativa los datos digitales de un CD de audio manteniendo al mismo tiempo la misma calidad de sonido que un CD.

- **Como conseguir archivos de música**
Puede descargar archivos de música legales de Internet en el disco duro de su ordenador; o puede crearlos desde sus propios CDs de audio. Para esto último, inserte un CD de audio en la unidad de CD-ROM de su ordenador y convierta la música utilizando un codificador de software apropiado. Para lograr una buena calidad de sonido, se recomienda una velocidad de bit de 128 kbps o más alta para archivos de música MP3.
- **Como hacer un CD-ROM con archivos MP3**
Utilice la grabadora de CD de su ordenador para grabar («quemar») los archivos de música de su disco duro a un CD-ROM.

Consejos útiles:

- Asegúrese de que los nombres de los archivos de MP3 terminen con **.mp3**.
- Número total de archivos de música y álbums: alrededor de 400 (con un típico nombre de archivo de una longitud de 20 caracteres).
- El número de archivos de música que pueden ser reproducidos depende de la longitud de los nombres de los archivos. Con nombres de archivos más cortos serán admitidos más archivos.

Reproducción de un disco

Este reproductor de CD reproduce discos de audio, CD-Recordables (CD regrabables) y CD-Rewritables (CD reescribibles), y CD MP3. No intente reproducir un CD-ROM, CDi, VCD, DVD o un CD de ordenador.

IMPORTANTE!

Es posible que los CD codificados con tecnologías de protección de los derechos de autor de algunas compañías discográficas no se puedan reproducir en este reproductor.

- 1 Ajuste el **selector de fuente** a **CD**.
- 2 Levante la puerta del CD desde **LIFT TO OPEN**. Introduzca un disco con la cara impresa hacia arriba y cierre con cuidado el compartimento del CD.
→ El visualizador muestra --- y después, el número total de pistas. (Véase [3])
- 3 Pulse **▶▶** para iniciar la reproducción.
- 4 Para hacer una pausa en la reproducción pulse **▶▶**
→ Display: ▶ destella. (Véase [4])
- 5 Pulse **▶▶** de nuevo para reanudar la reproducción.
- 6 Para parar la reproducción, pulse **■**.

Consejos útiles:

La reproducción de CD también se para cuando:

- La puerta del CD está abierta;
- Se selecciona fuente de sintonizador;
- El CD ha llegado al final.

Selección de una pista diferente

- Pulse **▶▶**, **◀◀** repetidamente hasta que la pista deseada aparezca en el display.
CD-MP3 sólo: Para encontrar un archivo MP3, pulse primero **▲▼** para seleccionar el álbum deseado.
- En la posición de pausa/parada, pulse **▶▶** para iniciar la reproducción.

Encontrar un pasaje en una pista

- 1 Durante la reproducción, pulse y mantenga apretado el botón **◀◀ / ▶▶**.
→ El CD se reproduce a alta velocidad y con un volumen reducido.
- 2 Una vez identificado el fragmento que desea, suelte **◀◀ / ▶▶**. Se restablece la reproducción normal.

Consejos útiles:

- Cuando se realiza una búsqueda en la pista final y se llega al fin de la misma, el disco pasa al modo de parada.

Programación de números de pista

Puede almacenar hasta 20 pistas en la secuencia deseada. Si lo desea, puede almacenar cualquier pista más de una vez.

- 1 En la posición de parada, pulse **PROG** para activar la programación.
→ Visualizador: **PROG** y **PROG** ! destellan. (Véase [5])
- 2 Pulse **▶▶** o **◀◀** para seleccionar el número de pista deseado.
CD-MP3 sólo: Para encontrar un archivo MP3, pulse primero **▲▼** para seleccionar el álbum deseado.
- 3 Pulse **PROG** para almacenar el número de pista deseado.
→ Display: **PROG** y **PROG** destellan para que programe la siguiente pista.

- 4 Repita los pasos del **2** al **3** para seleccionar y memorizar todas las pistas deseadas.
→ Si intenta memorizar más de 20 pistas, no podrá seleccionar ninguna pista y el display mostrará - - - .
- 5 Para comenzar la reproducción de un programa , pulse **▶II**.

Consejos útiles:

- **Cuando la reproducción del programa llegue a la posición de parada, el equipo vuelve a la reproducción normal. Para volver a acceder al modo de programa, pulse PROG en la posición de parada.**

Revisión del programa

En la posición de parada, pulse **PROG** repetidamente para ver los números de las pistas almacenadas.

Borrado de un programa

Ud. puede borrar un programa:

- En la posición de parada, pulse **PROG** para acceder al modo de programa y, a continuación, pulse **■**.
- Seleccionando la fuente de sonido **FM**, **MW (AM)** u **OFF**;
- Abriendo el puerta del CD.

Diferentes modos de reproducción: REPEAT y SHUFFLE (Véase [6], [7])

Puede seleccionar y cambiar los diversos modos de reproducción antes o durante la misma, y combinar los modos de repetición con **PROG**.

↻ – reproduce continuamente la pista en curso.

↻ALL – repite el CD/ programa entero.

MP3 sólo:

↻ALB – Todas las pistas del álbum actual serán reproducidas repetidamente.

∞ – pistas del CD entero se reproducen en orden aleatorio.

- 1 Para seleccionar el modo de reproducción, pulse **MODE** una o más veces
- 2 Pulse **▶II** para iniciar la reproducción si está en la posición de parada.
- 3 Para seleccionar la reproducción normal, pulse **MODE** repetidamente hasta que los diversos modos dejen de aparecer.
– También puede pulsar **■** para cancelar el modo de reproducción

Reproductor de CD y manipulación de CD

- Si el reproductor de CD no puede leer CDs correctamente, utilice un CD de limpieza para limpiar la lente antes de llevar el aparato a que se repare.
- ¡La lente del reproductor de CD no debe tocarse nunca!
- Cambios repentinos en la temperatura circundante pueden causar condensaciones en la lente de su reproductor de CD. Entonces no es posible reproducir un CD. No intente limpiar la lente; deje el aparato en un entorno cálido hasta que la humedad se evapore.
- Cierre siempre la puerta del CD para evitar que se acumule polvo en la lente.
- Para limpiar el CD, pásele un trapo suave sin pelusilla en línea recta desde el centro hasta el borde. No utilice agentes de limpieza ya que pueden dañar el disco.
- No escriba nunca en un CD ni le pegue etiquetas.

Información de seguridad

- Coloque el aparato sobre una superficie firme y lisa para que no se tambalee.
- Cuando se usa el conector MAINS u otro dispositivo acoplador como dispositivo de desconexión, debe estar siempre disponible.
- No exponga el aparato, las pilas, los discos compactos a la humedad, lluvia, arena o al calor excesivo emitido por los calefactores o la luz del sol directa.
- Los aparatos no deben exponerse a las gotas o salpicaduras.
- No cubra el aparato. Para evitar el sobrecalentamiento se necesita dejar una distancia mínima de 15 cms. entre las rejillas de ventilación y las superficies de los alrededores y obtener así una ventilación adecuada.
- No se debe obstaculizar la ventilación cubriendo los orificios de ventilación con artículos. como periódicos, manteles, cortinas, etc..
- No debe colocar ningún objeto con líquido, como por ejemplo un jarrón, sobre el aparato.
- No debe colocar ninguna fuente de llamas, como una vela encendida, sobre el aparato.
- Los mecanismos del aparato contienen soportes de autolubricación y no se deberá engrasarlos o lubricarlos.
- Para limpiar el aparato, utilice una gamuza suave ligeramente. No utilice productos de limpieza que contengan alcohol, amoníaco, bencina o abrasivos, ya que podrían dañar la carcasa.

Si ocurre una avería, siga los consejos que se dan más abajo antes de llevar el aparato a reparar. Si, después de haber seguido estos consejos, no logra solucionar el problema, consulte a su distribuidor o centro de servicio.

PRECAUCIÓN: *No abra el aparato ya que puede recibir una descarga eléctrica. No trate de reparar el aparato Ud. mismo ya que tal acción invalidaría la garantía.*

Problema

- Causa posible
- Solución

No hay sonido/energía

- VOLUME no está ajustado
- Ajuste VOLUME
- El cable de red no está bien conectado
- Conéctelo bien
- Pilas gastadas/insertadas incorrectamente
- Inserte las pilas (nuevas) correctamente
- El CD contiene archivos no musicales
- Introduzca un disco apropiado o pulse ◀◀ o ▶▶ una o más veces para saltar a una pista musical del CD, en vez de un archivo con información.

El display no funciona correctamente/ No reacciona a la actuación de ninguno de los controles

- Descarga electrostática
- Apague y desenchufe el aparato. Vuelva conectarlo después de unos segundos

Indicación ---, Er o no

- No hay un CD colocado
- coloque uno
- El CD está rayado o sucio
- Cambie/ limpie el CD, vea Mantenimiento
- La lente Láser tiene humedad
- Espere hasta que la humedad se evapore
- CD-Grabable / CD-Regrabable es virgen o no ha sido finalizado
- Utilice sólo un CD-Grabable/ CD-Regrabable

Notas:

Asegúrese de que el CD no está codificado con tecnologías de protección de los derechos de autor, ya que algunos no cumplen el estándar de disco compacto.

El CD salta de pista

- El CD está dañado o sucio
- Cambie o limpie el CD.
- La función Programme/SHUFFLE está activada
- Desactive la función programme/SHUFFLE

Nota: Un CD, muy arañado o sucio puede provocar un funcionamiento incorrecto.

El sonido salta durante la reproducción de MP3

- El fichero MP3 fue creado a un nivel de compresión superior a 320 kbps
- Utilice un nivel de compresión inferior para grabar pistas de CD en un formato MP3
- El CD está dañado o sucio
- Cambie o limpie el CD

Información medioambiental

El embalaje está compuesto de tres materiales fácilmente separables: cartón (la caja), poliestireno expandible (amortiguación) y polietileno (bolsas, plancha protectora de espuma).

El aparato está fabricado con materiales que se pueden reciclar si son desmontados por una empresa especializada. Observe las normas locales concernientes a la eliminación de estos materiales, pilas usadas y equipos desechables.

Especificaciones

Consumo de energía.....15W

Dimensiones (anch. x alt. x prof.).....261 x 121 x 245 (mm)

Peso.....1.63 kg

Certificado de Garantía en Argentina

Artefacto:

Modelo:

**Fabricante/Importador: Philips Argentina S.A.
y/o Fábrica Austral de Productos Eléctricos S.A.**

Dirección: Vedia 3892 - Buenos Aires

Fecha de Venta:

--

Nro. de serie

Firma y sello de la casa vendedora.

PHILIPS ARGENTINA S.A. en adelante denominada “la empresa”, garantiza al comprador de este artefacto por el término de (6) meses a partir de la fecha de adquisición, el normal funcionamiento contra cualquier defecto de fabricación y/o vicio de material, y se compromete a reparar el mismo —sin cargo alguno para el adquirente— cuando el mismo fallare en situaciones normales de uso y bajo las condiciones que a continuación se detallan:

1. Este certificado de garantía es válido únicamente en la Republica Argentina. El certificado debe ser completado por la casa vendedora y ser presentado por el usuario conjuntamente con la factura original de compra.
2. Serán causas de anulación de esta garantía en los casos que corresponda:
 - 2.1. Uso impropio o distinto del uso doméstico.
 - 2.2. Exceso o caídas de tensión eléctrica que impliquen uso en condiciones anormales.
 - 2.3. Instalación y/o uso en condiciones distintas a las marcadas en el “Manual de instalación y uso” que se adjunta a esta garantía.
 - 2.4. Cualquier intervención al artefacto por terceros no autorizados por la empresa.
3. La garantía carecerá de validez si se observare lo siguiente:
 - 3.1. Enmiendas o raspaduras en los datos del certificado de garantía o factura.
 - 3.2. Falta de factura original de compra que detalle tipo de artefacto, modelo, número de serie y fecha que coincida con los del encabezamiento del presente certificado.
4. No están cubiertos por esta garantía los siguientes casos:
 - 4.1. Los daños ocasionados al exterior del gabinete.
 - 4.2. Las roturas, golpes, caídas o rayaduras causadas por traslados.
 - 4.3. Los daños o fallas ocasionados por deficiencias, sobretensiones, descargas o interrupciones del circuito de alimentación eléctrica o rayos, deficiencias en la instalación eléctrica del domicilio del usuario o conexión del artefacto a redes que no sean las especificadas en el Manual de Uso del mismo.
 - 4.4. Las fallas, daños, roturas o desgastes producidos por el maltrato o uso indebido del artefacto y/o causadas por inundaciones, incendios, terremotos, tormentas eléctricas, golpes o accidentes de cualquier naturaleza.
 - 4.5. Las fallas o daños ocasionados en desperfectos en la línea telefónica.
 - 4.6. Las fallas producidas por una mala recepción ocasionada en el uso de una antena deficiente o en señales de transmisión débiles.
5. Las condiciones de instalación y uso del artefacto se encuentran detalladas en el Manual de Uso del mismo.
6. La empresa no asume responsabilidad alguna por los daños personales o a la propiedad al usuario o a terceros que pudieran causar la mala instalación o uso indebido del artefacto, incluyendo en este último caso a la falta de mantenimiento.
7. En caso de falla, el usuario deberá requerir la reparación a la empresa a través del Service Oficial y/o Talleres Autorizados más próximos a su domicilio y cuyo listado se acompaña al presente. La empresa a segura al usuario la reparación y/o reposición de piezas para su correcto funcionamiento en un plazo no mayor a 30 días contados a partir de la fecha de solicitud de reparación. salvo caso fortuito o fuerza mayor.

8. Toda intervención del servicio técnico realizada a pedido del usuario dentro del plazo de garantía, que no fuera originada por falla o defecto alguno cubierto por este certificado, deberá ser abonado por el interesado de acuerdo a la tarifa vigente.
9. El presente certificado anula cualquier otra garantía implícita o explícita, por la cual y expresamente no autorizamos a ninguna otra persona, sociedad o asociación a asumir por nuestra cuenta ninguna responsabilidad con respecto a nuestros productos.
10. En caso de que durante el período de vigencia de esta garantía el artefacto deba ser trasladado a las Delegaciones Oficiales y/o Talleres Autorizados de Service para su reparación, el transporte será realizado por la empresa y serán a su cargo los gastos de flete y seguros y cualquier otro que deba realizarse para su ejecución.



PHILIPS

Red de Talleres Autorizados en Argentina

CAPITAL FEDERAL

ATTENDANCE S.A.

- Av. Monroe 3351 (C1430BKA) Cap. Fed.
- Tel.: 4545-5574/0704 ó 6775-1300
- Ventas de Repuestos y Accesorios
- Tel.: 4545-0854

DIG TRONIC

- Av. San Martín 1762 (C1416CRS) Cap. Fed.
- Tel.: 4583-1501

ELECTARG S.R.L.

- Av. Córdoba 1357 (C1055AAD) Cap. Fed.
- Ventas de Repuestos y Accesorios
- Tel.: 4811-1050

Caballito Electarg J. M. Moreno 287 4903-6967/6854/8983

BUENOS AIRES

Azul	Herlein Raúl Horacio	Av. 25 de Mayo 1227	(02281) 428719
Bahía Blanca	Neutron	Soler 535	(0291) 4535329
Bragado	Yacovino Juan J.	San Martín 2141	(02342) 424147
Campana	Electricidad Krautor	Lavalle 415	(03489) 432919
Chivilcoy	Fama	Coronel Suárez 110	(02346) 424129
Junín	Junín Service	Alsina 537	(02362) 442754
La Plata	Da Tos e Hijos	Calle 68 N° 1532	(0221) 4516021
La Plata	Service Técnico La Plata	Av. 51 N° 1051 esq. 16	(0221) 4108155
Mar de Ajó	Tauro Electrónica	Catamarca 14	(02257) 421750
Mar del Plata	Central Service	Olazábal 2249	(0223) 4721639/4729367
Mar del Plata	Service Integral	Diag. Pueyrredón 3229	(0223) 4945633
Necochea	Electrónica Camejo	Calle 63 N° 1745	(02262) 426134
Pehuajó	Calcagni Carlos Alberto	Zubiría 794	(02396) 472665
Pergamino	ACV Sistemas	Dr. Alem 758	(02477) 421177
Pergamino	El Service	Juan B. Justo 1931	(02477) 418000

San Nicolás	Servitec	Bv. Alvarez 148	(03461) 454729/429578
San Pedro	Electrónica Menisale	Mitre 1695	(03329) 425523
Tandil	Lazarini Oscar Rafael	Pellegrini 524	(02293) 442167
Trenque Lauquen	Labruno Electrónica	Av. San Martín 426	(02392) 423248
Tres Arroyos	Saini Fabián y Sergio	Av. Belgrano 562	(02983) 427369
Zárate	Electrónica Spinuzzi	Ituzaingó 1030	(03487) 427353

GRAN BUENOS AIRES

Avellaneda	Casa Torres S.A.	Av. Mitre 2559	4255-5854
Florencio Varela	Casa Torres S.A.	San Martín 2574	4255-5854
Gregorio de Laferrere	Electrónica Alvarez	Honorio Luque 6084	4626-1322
Lomas de Zamora	Attendance S.A. Lomas	Laprida 485	4292-8900
Merlo	Argentónica S.H.	Pte. Cámpora 2175	(0220) 4837177/4829930
Moreno	Argentónica S.H.	Bmé. Mitre 2977 loc.2	(0237) 4639504
Morón	Servotronic	Nra. Sra. del Buen Viaje 1222	4627-5656
Olivos	Appliance	Av. Libertador 2684	4794-7700
Quilmes	Casa Torres S.A.	E. Rios esq. Gran Canaria	4255-5854
Ramos Mejía	Electarg S.R.L. Suc.	Belgrano 224	4656-0619
San Miguel	Servotronic San Miguel	Belgrano 999	4664-4131
Villa Ballester	Servotronic	J. Hernández 3101	4767-2515/4768-5249

CATAMARCA

Catamarca	Omicron Central de Serv.	San Martín 225	(03833) 427235
-----------	--------------------------	----------------	----------------

CHACO

Resistencia	Freschi Jorge Oscar	Av. Avalos 320	(03722) 426030
-------------	---------------------	----------------	----------------

CHUBUT

Comodoro Rivadavia	C.A.S. S.R.L.	Alem 145	(0297) 4442629
Trelew	Fagtron Electrónica	Brasil 253	(02965) 427073

CORDOBA

Córdoba Capital	Servelco S.R.L.	Pje. E. Marsilia 635	(0351) 4724008/4732024
Río Cuarto	Maurutto Victor G.	Bv. Almatuerite 487	(0358) 4660204
Río Cuarto	Capaldi Abel	Paunero 832	(0358) 4623003
Río Tercero	Service Omega	Homero Manzi 149	(03571) 423330
San Francisco	Acuña Walter Electrónica	M. Moreno 360	(03564) 425367
Villa María	Grasso Electrónica	Bv. Alvear 541	(0353) 4521366
Villa María	Vanguard Sist. Electrónicos	México 421	(0353) 4532951