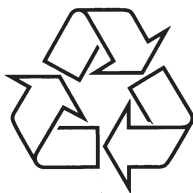


Registreerige oma toode ja saage abi kodulehelt
www.philips.com/welcome

MCM 2000



Külastage Philipsit internetis:
<http://www.philips.com>

Eestikeelne kasutusjuhend

8. PROBLEEMIDE LAHENDAMINE



Hoiatus

- Ärge kunagi eemaldage seaduse kesta.

Mitte ühelgi tingimusel ei tohi Te üritada seadet iseseisvalt parandada, kuna see katkestab garantii. Vea tekkimisel vaadake üle allpool olevad punktid enne, kui viite seadme parandusse. Kui Te ei ole võimeline lahendama tekkinud probleemi neid vihjeid järgides, vaadake Philipsi veebilehte (www.philips.com/support). Kui Te võtate Philipsiga ühendust, veenduge, et Teie seade on lähedal ja et Te teate seadme mudeli ja seerianumbrit.

Informatsioon USB taasesitamise kohta

Ühilduvad USB seadmed:

- USB mäluvõrk (USB 2.0 või USB 1.1)
- USB mängijad (USB 2.0 või USB 1.1)
- mälukaardid (vajavad lisa kaardilugejat, mis töötab selle seadmega)

Toetatud formaadid:

- USB või mälufaili formaat FAT12, FAT16, FAT32 (sektori suurus: 512 baiti)
- MP3 bitimäär (andmemäär): 32-320 Kbps ja varieeruv bitimäär
- WMA v9 või vanem
- Juurkaustadena kuni 8 taset
- Albumite/kaustade arv: maksimaalselt 99
- Lugude/pealkirjade arv: maksimaalselt 999
- ID3 tag v2.0 või hilisem
- Faili nimi Unicode UTF8 (maksimaalne pikkus: 64 baiti)

Formaadid, mida ei toetata:

- Tühjad albumid: tühi album on album, mis ei sisalda MP3/WMA faili ja seda ei kuvata.
- Mitte toetatud failiformaadid jäetakse vahele. Näiteks Wordi dokumente (.doc) või MP3 faile, mille laiend on .dlf, ignoreeritakse ja neid ei taasesitata.
- AAC, WAV, PCM helifailid
- DRM kaitsega WMA failid (.wav, .m4a, .m4p, .mp4, .aac)
- WMA failid Lossless formaadis

Toetatud MP3 plaatide formaadid

- ISO9660, Joliet
- Maksimaalne pealkirjade arv: 512 (olenevalt faili nime pikkusest)
- Maksimaalne albumite arv: 255
- Toetatud valimimäära sagedused: 32 kHz, 44.1 kHz, 48 kHz
- Toetatud bitimäärad: 32-256 (kbps), varieeruv bitimäär

1	Oluline	4	6	Teised funktsioonid	15
	Ohutus.....	4		Unetaimeri seadistamine	15
2	Teie Micro Music System	6		Äratustkella seadistamine	16
	Sissejuhatus	6		Välise seadme kuulamine	16
	Mis kuulub varustusse?	6		Kuulamine kõrvklappidega.....	16
	Ülevaade peaseadmest	7	7	Informatsioon toote kohta	17
	Ülevaade kaugjuhtimispuuldist	8		Tehnilised andmed.....	17
3	Alustamine	9		Informatsioon USB taasesitamise kohta	18
	Kõlarite ühendamine.....	9		Toetatud MP3 plaatide formaadid	18
	Seadme funktsioonide ülevaade	10	8	Probleemide lahendamine	19
	FM antenni ühendamine	10			
	Vooluvõrku ühendamine.....	10			
	Patareide sisestamine kaugjuhtimispuuldi	11			
	Kellaaja seadistamine	11			
	Raadiojaamade automaatne salvestamine	12			
4	Taasesitamine	12			
	Põhilised funktsioonid	12			
	Plaatide taasesitamine	13			
	Taasesitamine USB seadmelt.....	13			
	Heli kohandamine.....	13			
5	Raadio kuulamine	14			
	Raadiojaamade häälestamine	14			
	Raadiojaamade automaatne programmeerimine.....	14			
	Raadiojaamade manuaalne programmeerimine.....	14			
	Eelnevalt salvestatud raadiojaama valimine	14			
	RDS informatsiooni kuvamine.....	15			

1. OLULINE

Ohutus



ELEKTRILÖÖGI OHT

ÄRGE AVAGE

HOIATUS: ELEKTRILÖÖGI SAAMISE RISKI VÄHENDAMISEKS ÄRGE EEMALDAGE SEADME ÜMBRIST (EGA TAGUST). SEADME SEES EI OLE ÜHTEGI KASUTAJELE MÕELDUD OSA. PARANDUSTEENUSE SAAMISEKS PÕÖRDUGE KVALIFITSEERITUD TEHNIKUTE POOLE.



See "välgunool" viitab isoleerimata materjalidele. Teie seadmes, mis võivad põhjustada elektrilööki. Kõikide inimeste ohutuse tagamiseks ärge eemaldage toote kesta.

See hüüumärk juhib tähelepanu funktsioonidele, mille kohta peaksite lugema kaasasolevaid nõuandeid, et vältida probleeme.

HOIATUS: Tulekahju või elektrilöögi riski vähendamiseks ei tohi seda seadet jätta vihma või niiskuse kätte ega asetada sellele vedelikuga täidetud objektide nagu vaasid.

HOIATUS: Elektrilöögi vältimiseks sobitage pistik seinakontaktiga.

! Hoiatus

- Ärge kunagi eemaldage seadme kesta.
- Ärge kunagi määrige ühtegi seadme osa.
- Ärge kunagi asetage seadet teiste elektriliste seadmete peale.
- Hoidke seade eemal otsesest päikesevalgusest, lekidest ja kuumusest.
- Veenduge, et voolujuhtmetele ja pistikutele on kergelt võimalik juurde pääseda, et vajadusel seade vooluvõrgust eemaldada.

- Ärge pritsige ega tilgutage seadmele vedelikke.
- Ärge asetage seadmele ühtegi ohuallikat (nt. vedelikega täidetud objekte, süüdatud küünlad).
- Kohtades, kus seadme lahti ühendamiseks on kasutatud voolujuhet või ühendajat, on lahti ühendatud seadet võimalik edasi kasutada.

Hoiatus

- Kõikide toimingute / muudatuste tegemine seadme puhul, mida ei ole siin kasutusjuhendis mainitud, võivad põhjustada ohtlikku kiirgust või teisi ohtlikke toiminguid.

Kuulamisohutus

! Hoiatus

- Piirake aega, mil kuulate kõrvaklappide suures helitugevusel, et vältida kuulmiskahjustust. Keerake helitugevuse ohutule tasemele. Mida valjemad on helid, seda lühem on soovitatav kuulamisaeg.

Veenduge, et järgite järgmisi juhendeid kõrvaklappide kuulamisel:

- Kuulake mõistlikul tugevusel mõistliku aja jooksul.
- Olge hoolikas, et mitte reguleerida helitugevust, kui kuulmine kohaneb.
- Ärge keerake helitugevust nii valjuks, et Te ise kuule mis ümberringi toimub.
- Olge ettevaatlik või katkestage ajutiselt kasutamine potentsiaalselt ohtlikes olukordades.
- Liigne helisurve kõrvaklappidest võib põhjustada kuulmiskadu.

7. INFORMATSIOON TOOTE KOHTA

☰ Märkus

- Toote informatsioon võib ilma ette teatamata muutuda.

Tehnilised andmed

Võimendi

Väljundi võimsus2X10W RMS
Sageduse vastuvõtt40 Hz – 20 kHz
Müra tase signaalis>77dB
MP3-Link sisend600mV RMS 22koomi

CD-mängija

Laseri tüüppooljuht
Plaadi diameeter12cm/8cm
Toetatud plaadidCD-DA, CD-R, CD-RW, MP3-CD, WMA-CD
Audio DAC24bitti / 44.1kHz
Kogu harmooniline moonutus<0.8% (1 kHz)
Sageduse vastuvõtt4Hz – 20kHz (44.1 kHz)
Müra tase signaalis>75dBA

Raadio vastuvõtt

Lainepikkuste vahemik87.5 – 108MHz
Lainepikkuste võrgustik50kHz
Tundlikkus
- Mono, 26 dB müra tase signaalis<22 dBf
- Stereo, 46 dB müra tase signaalis>43 dBf
Otsingu tundlikkus>28dBf
Kogu harmooniline moonutus<2%
Müra tase signaalis>55dB

Kõlarid

Kõlarite takistus6 oomi
Kõlarite Driveri10 cm täisulatuses
Tundlikkus84 dB/m/W ±4dB/m/W

Üldine informatsioon

Vooluvõimsus220 – 240V, 50/60Hz
Voolutarbivus töö ajal10W
Voolutarbivus Eco puhkerežiimis≤ 0.5W
Kõrvaklappide väljund2 x 15 mW 32 oomi
USB DirectVersioon 2.0 HS
Mõõtmed
- Põhiseade (l x k x s)200 x 118 x 210 mm
- Kõlarid (l x k x s)140 x 224 x 144 mm
Kaal
- Peaseade1.25 kg
- Kõlarid2 x 0.965 kg


6. TEISED FUNKTSIOONID

Äratustaimer seadistamine


Seda seadet saab kasutada äratuskellana. Plaat, raadio või USB seade aktiveeritakse kindlaks määratud ajal.

Märkus

- Veenduge, et olete kellaaja korrektselt määranud.

1. Vajutage ja hoidke puhkerežiimis all klahvi **SLEEP/TIMER**, kuni ekraanil kuvatakse **[TIMER SET]** (taimer määramine).
↳ Ekraanil kuvatakse **[SELECT SOURCE]** (vali allikas).
2. Vajutage korduvalt klahvile **SOURCE**, et valida allikas: **DISC**, **USB** või **TUNER**.
3. Vajutage kinnitamiseks **SLEEP/TIMER**.
↳ Kuvatakse tunninäit ja see hakkab vilkuma.
4. Kasutage klahve **▲ / ▼**, et määrata tunnid ja vajutage uuesti klahvile **SLEEP/TIMER**, et näit kinnitada.
↳ Kuvatakse minutinäit ja see hakkab vilkuma.
5. Kasutage klahve **▲ / ▼**, et määrata minutid ja vajutage uuesti klahvile **SLEEP/TIMER**, et näit kinnitada.
↳ Kuvatakse **VOL** (helitugevus) ja see hakkab vilkuma.
6. Kasutage klahve **▲ / ▼**, et kohandada helitugevust ja vajutage uuesti klahvile **SLEEP/TIMER**, et näit kinnitada.
↳ Ekraanile kuvatakse .

Äratustaimer aktiveerimine ja deaktiveerimine

1. Vajutage korduvalt klahvile **SLEEP/TIMER**, et aktiveerida või deaktiveerida taimer.
↳ Kui taimer on aktiveeritud, kuvatakse ekraanile .

Märkus

- Äratuskella funktsioon ei ole saadaval MP3 LINK režiimis.
- Kui allikas on valitud plaat/USB, aga helifaili ei saa taasesitada, aktiveeritakse automaatselt raadio.

Unetaimer seadistamine

1. Kui seade on sisse lülitatud, vajutage korduvalt klahvile **SLEEP/TIMER**, et valida ajaperiood (minutites).
↳ Kui unetaimer on aktiveeritud, kuvatakse ekraanile **zZ**.
↳ Unetaimeri deaktiveerimiseks, vajutage uuesti **SLEEP/TIMER**, kuni **zZ** kaob.

Välise seadme kuulamine

Teil on võimalik selle seadme kaudu kuulata välist seadet.

1. Ühendage heliseade.
 - Heliseadme jaoks, millel on kõrvaklappide pesa: ühendage MP3 Link kaabel **MP3 LINK** pesaga ja heliseadme kõrvaklappide pesaga.
2. Valige allikaks **MP3 LINK**.
3. Alustage seadme taasesitamisega.

Kuulamine kõrvaklappidega

1. Sisestage kõrvaklapid seadme  pesa.

... OLULINE

Märkus

Kõik muudatused või kohandused, mida tehakse sellele seadmele ilma Philips Consumer Lifestyle loata, tühistavad kasutaja õiguse antud seadet kasutada.



See toode on vastavuses Euroopa Ühenduse raadiosageduste nõuetega. See toode on vastavuses järgmiste direktiivide ja juhenditega: 2004/108/EC + 2006/95/EC.



Teie seade koosneb kõrgevaliteedilistest materjalidest ja osadest, mida on võimalik taaskasutada ja ümber töödelda.



See mahatõmmatud prügikasti tähis näitab, et seade vastab Euroopa direktiivile 2002/96/EC.

Teie toode sisaldab patareisid, mis on vastavuses Euroopa Direktiiviga 2006/66/EC ning neid ei tohi hävitada tavalise majapidamisprügi hulgas.

Palun tutvuge kohalike nõuetega patareide kogumise kohta. Korrektne patareide hävitamine aitab vältida kahju keskkonnale ja inimtervisele.



Teie seade sisaldab patareisid, mille ära viskamist reguleerib Euroopa Direktiiv 2006/66/EC ning mida ei tohi ära visata tavalise majapidamisprügi hulgas. Viige ennast kurssi patareide ära viskamise protseduuriga, kuna õige patareide hävitamine aitab vältida kahju keskkonnale ja inimtervisele.

Keskonnaalane informatsioon

Selle seadme puhul ei ole kasutatud üleliigset pakkematerjali. Pakendit on lihtne eraldada kolmeks erinevaks materjaliks: kartong (karp), polüüstreemplast (puhver), polüetüleen (kotike, kaitsev vahtplast).

Teie süsteem sisaldab materjale, mida on võimalik ümber töödelda ja korduvalt kasutada, kui seade on lahti võetud selleks liitsentseeritud ettevõttes. Pakkematerjalide, vanade patareide ning seadmete hävitamisel järgige palun kohalikke eeskirju.

Olge vastutustundlik Austage autoriõiguseid

Loata koopiade tegemine autoriõigustega kaitstud materjalidest (kaasa arvatud arvutiprogrammid, failid, ülekanded ja helisalvestised) võib olla autoriõiguste rikkumine ja kriminaalkorras karistatav. Seda seadet ei tohi sellisel eesmärgil kasutada.

See seade sisaldab järgmist märgistust:

ESIMISE KLASSI
LASERTOODE

Märkus

- Tüübiplaat asub seadme all.

2. TEIE MICRO MUSIC SYSTEM

Õnnitleme Teid ostu puhul ning tere tulemast Philipsisse!

Et täielikult osa saada Philipsi poolt pakutavatest võimalustest, siis registreerige oma toode aadressil www.philips.com/welcome.

Sissejuhatus

Selle seadmega saate:

- nautida muusikat plaatidelt, USB seadmetelt ja välistelt seadmetelt
- kuulata raadiojaamu

See seade võimaldab mitmeid heliefektide seadistusi:

- Digital Sound Control (DSC)
- Dynamic Bass Boost (DBB)

Seade toetab järgmisi meediaformaate:



Mis kuulub varustusse?

Kontrollige üle ja tuvastage, kas varustusega on kaasas järgmised asjad:

- Peaseade
- Kaugjuhtimispult
- Kõlarikastid x 2
- FM juheantenn
- Kasutusjuhend
- Kiire alustamise juht (Quick start guide)

... RAADIO KUULAMINE

RDS informatsiooni kuvamine

Radio Data System (RDS) on teenus, mis saadab lisainformatsiooni koos FM raadiojaamaga.

Kui Te kuulate FM raadiojaama, millel on RDS signaal, kuvatakse "RDS".

1. Häälestuge raadiojaamale, millel on RDS funktsioon.
2. Vajutage korduvalt klahvile RDS, et valida järgmise informatsiooni vahel (kui saadaval):
 - ↳ Raadiojaama nimi
 - ↳ Programmitüüp. Näiteks [NEWS] (uudised), [SPORT] (sport), [POP M] (pop-muusika)...
 - ↳ Raadio tekstisõnum
 - ↳ Sagedus

Kellaaja seadistamine RDS funktsiooni abil

Teil on võimalik seadistada kellaage automaatselt RDS raadiojaama signaali järgi.

1. Häälestuge RDS funktsiooniga raadiojaamale, mis kannab üle kellaaja signaali.
2. Vajutage ja hoidke rohkem kui 2 sekundit klahvi **RDS** all.
 - ↳ Kuvatakse **[CT SYNC]** ja seade loeb RDS kellaaja informatsiooni automaatselt.
 - ↳ Kui ajasignaali ei võeta vastu, kuvatakse **[NO CT]**.



Märkus

- Ülekantud kellaaja korrektsus sõltub RDS raadiojaamast, mis edastab signaali.

5. RAADIO KUULAMINE

Raadiojaamade häälestamine

Märkus

- Parima vastuvõtu saavutamiseks pikendage antenn täielikult ja kohandage selle positsiooni.

- Vajutage klahvile **FM**.
- Vajutage ja hoidke **◀◀ / ▶▶** klahvi all, et häälestada raadiojaamale.
- Kui sagedused hakkavad muutuma, vabastage klahv.
↳ Raadio häälestub automaatselt raadiokanalile, millel on kõige tugevam signaal.
- Korrake sammu 2 kuni 3, et häälestada rohkem raadiojaamu.

Nõrga signaaliga raadiojaamadele häälestumiseks:

vajutage korduvalt klahvile **◀◀ / ▶▶**, kuni leiate parima vastuvõtu.

Raadiojaamade automaatne programmeerimine

Märkus

- Teil on võimalik maksimaalselt programmeerida kuni 20 raadiojaama.

- Vajutage ja hoidke tuner režiimis **PROG/CLOCK SET** klahvi rohkem kui 3 sekundit all, et aktiveerida automaatne programmeerimise režiim.
↳ Kuvatakse **[AUTO]** (automaatne).

↳ Kõik saadaval olevad raadiojaamad salvestatakse ja esimesena programmeeritud raadiojaama kantakse automaatselt üle.

Raadiojaamade manuaalne programmeerimine

Märkus

- Teil on võimalik maksimaalselt programmeerida kuni 20 raadiojaama.

- Häälestuge raadiojaamale.
- Vajutage klahvile **PROG/CLOCK SET**, et aktiveerida programmeerimise režiim.
- Vajutage klahvile **▲ / ▼**, et määrata sellele raadiojaamale number (1 kuni 20). Seejärel vajutage kinnitamiseks klahvile **PROG/CLOCK SET**.
↳ Kuvatakse salvestatud raadiokanali number ja sagedus.
- Korrake eelnevaid samme, et programmeerida teised jaamad.

Märkus

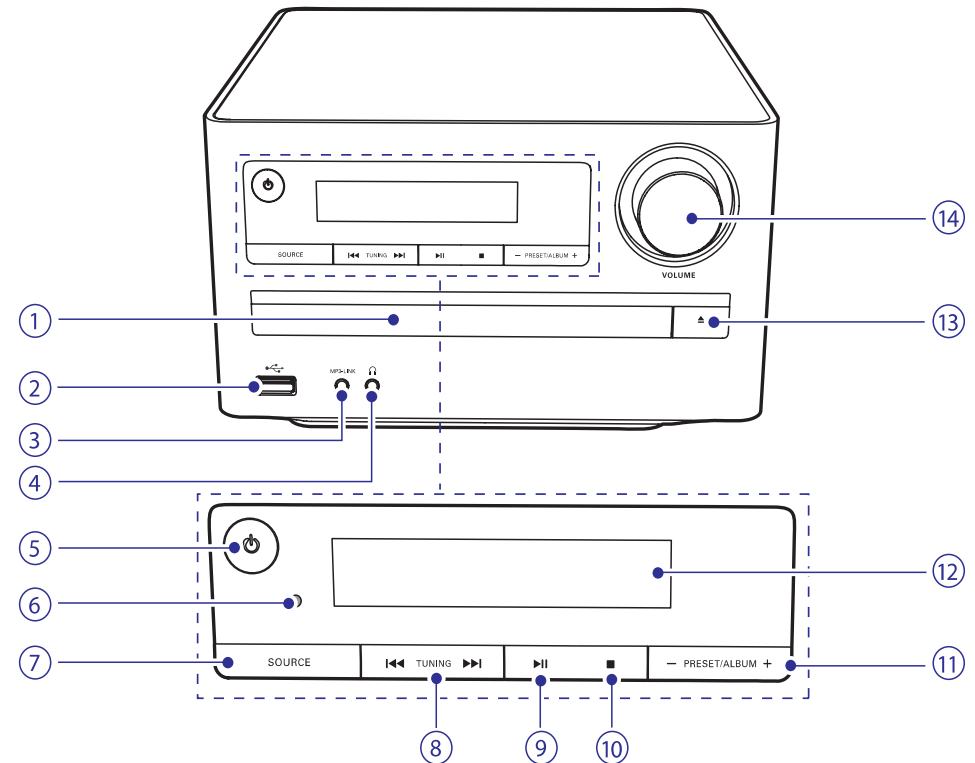
- Programmeeritud kanali üle kirjutamiseks salvestage uus kanal selle kanali peale.

Eelnevalt salvestatud raadiojaama valimine

- Vajutage tuner režiimis klahvile **▲ / ▼**, et valida eelnevalt salvestatud number.

... TEIE MICRO MUSIC SYSTEM

Ülevaade peaseadmest



1. Plaadisahtel



- USB pesa

3. MP3 LINK

- Ühendus välise seadme jaoks



- Kõrvaklappide pesa



- Lülitab seadme sisse, puhkerežiimi või Eco puhkerežiimi

6. IS sensor

- Tuvastab signaali kaugjuhtimispuldilt. Suunake kaugjuhtimispult IR sensori suunas.

7. SOURCE

- Valib allika

8. ◀◀ / ▶▶

- Liigub eelmise/järgmise loo juurde
- Otsib loo/plaadi/USB raames
- Häälestab raadiojaamu

9. ▶▶

- Alustab või peatab taasesitamise ajutiselt
- Valib FM stereo või FM mono

10. ■

- Katkestab taasesitamise
- Kustutab programmi

11. -PRESET/ALBUM+

- Liigub eelmise/järgmise albumi juurde
- Valib eelsalvestatud raadiojaama

... TEIE MICRO MUSIC SYSTEM

12. Ekraanipaneel

- Näitab hetkestaatus

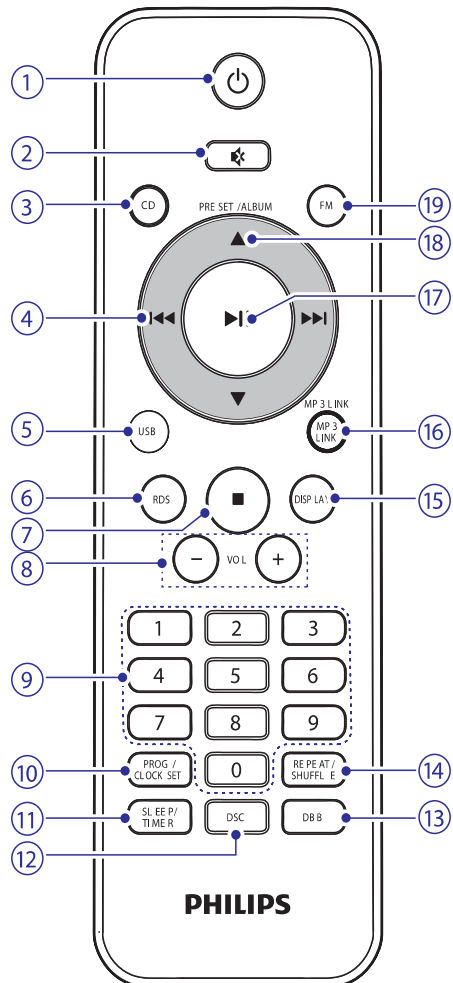
13. ▲

- Avab või sulgeb plaadisahli

14. VOLUME

- Muudab helitugevust
- Muudab kellaega

Ülevaade kaugjuhtimispuldist



1. ⏻

- Lülitab seadme sisse
- Lülitab seadme puhkerežiimi või Eco puhkerežiimi

2. 🔇

- Vaigistab heli

3. CD

- Valib allikaks CD

4. ⏮ / ⏭

- Liigub eelmise/järgmise loo juurde
- Otsib loo/plaadi raames
- Häälestab raadiojaama

5. USB

6. RDS

- Kuvab valitud FM raadiojaama jaoks RDS informatsiooni
- Sünkroniseerib kellaaja RDS-jaamaga

7. ■

- Katkestab taasesitamise
- Kustutab programmi

8. VOL +/-

- Muudab helitugevust

9. Numbriklahvid

- Otsene loo valik

10. PROG/CLOCK SET

- Lugude programmeerimine
- Raadiojaamade programmeerimine
- Kellaaja määramine

11. SLEEP/TIMER

- Unetaimeri määramine
- Äratuskella määramine

12. DSC

- Valib eelsalvestatud heliseade

13. DBB

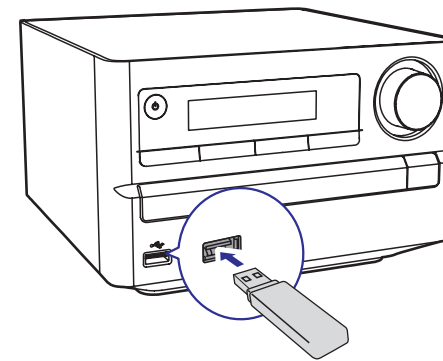
- Lülitab dünaamilise bassihelide võimendi sisse või välja

... TAASESITAMINE

Plaatide taasesitamine

- Vajutage klahvile **CD**, et valida allikaks CD-plaat.
- Vajutage **OPEN/CLOSE**
↳ Plaadisahtel avaneb.
- Sisestage plaat (etikett üleval pool) ja vajutage seejärel **▲**.
- Taasesitamine algab automaatselt.
 - Kui taasesitamine ei alga, vajutage klahvile **⏮ / ⏭**, et valida lugu, ja seejärel **▶▶**.

Taasesitamine USB seadmelt



Veenduge, et USB seade sisaldab taasesitatavat sisu, mis on salvestatud toetatud formaadis.

- Sisestage USB seade USB pesa.
- Vajutage klahvile **USB**, et valida allikaks USB.
↳ Taasesitamine algab automaatselt. Kui ei alga, vajutage klahvile **⏮ / ⏭**, et valida lugu, ja seejärel **▶▶**.

Heli kohandamine

Teil on võimalik kohandada taasesitamise ajal heli järgmiste funktsioonide kaudu:

Klahv	Funktsioon
VOL +/-	Helitugevuse suurendamine/vähendamine.
🔇	Heli vaigistamine/taastamine.
DBB	Dünaamilise bassivõimendi sisse- või välja lülitamine. Kui DBB on aktiveeritud, kuvatakse [DBB] .
DSC	Soovitud heliefekti valimine: [POP] (pop) [JAZZ] (jazz) [ROCK] (rock) [FLAT] (ühetaoline) [CLASSIC] (klassikaline)

... ALUSTAMINE

Raadiojaamade automaatne salvestamine

Kui ühtegi raadiojaama ei ole salvestatud, võib seade raadiojaamad automaatselt salvestada.

1. Lülitage seade sisse.
2. Vajutage klahvile **RADIO**.
↳ Kuvatakse **[AUTO INSTALL - PRESS PLAY - STOP CANCEL]** (vajutage automaatse seadistamise alustamiseks **▶▶** või katkestamiseks **■**).
3. Vajutage **▶▶**.
↳ Seade salvestab piisava signaalitugevusega raadiojaamad automaatselt.
↳ Kui kõik saadaval olevad raadiojaamad on salvestatud, hakatakse mängima esimesena salvestatud raadiojaama.

5. TAASESITAMINE

Põhilised funktsioonid

Teil on võimalik juhtida taasesitamist järgmiste tegevustega:

Klahv	Funktsioon
◀◀ / ▶▶	Loo või faili valimine. Vajutage ja hoidke neid klahve loo taasesitamise ajal all, seejärel vabastage klahv, et taastada tavaline taasesitamine.
▶▶	Taasesitamise ajal taasesitamise ajutine peatamine / taastamine.
DISPLAY	Teise taasesitamise informatsiooni valimine.
REPEAT/SHUFFLE	Korduvesituse režiimid: [REP] (korduvesitus): loo korduvalt esitamine. [REP ALL] (kõikide korduvesitus): kõikide lugude korduvalt esitamine. [REP] (korduvesitus) ja [ALB] (album) (ainult MP3 ja USB jaoks): albumi korduvesitus. [SHUF] (juhuesitus): lugude esitamine juhuslikus järjestuses. Vajutage korduvalt klahvile, et taastada tavaesitus.

Märkus

- Teil on võimalik kasutada ka numbriklahve, et valida lugu. Kui Te soovite valida loo numbrit, mis on suurem kui 10, vajutage esimest numbrit ja seejärel vajutage teist numbrit 3 sekundi jooksul. Näiteks: kui Te soovite valida lugu number 15, siis vajutage numbriklahvidel "1" ja kolme sekundi jooksul numbriklahvi "5".

... TEIE MICRO MUSIC SYSTEM

14. REPEAT/SHUFFLE

- Taasesitab lood juhuslikus järjestuses
- Valib korduvesituse režiimi

15. DISPLAY

- Kuvab taasesitamise informatsiooni

16. MP3 LINK

- Valib allikaks MP3

17. ▶▶

- Alustab või peatab ajutiselt taasesitamise
- Valib FM stereo või FM mono

18. PRESET/ALBUM ▲ / ▼

- Liigub eelmise/järgmise albumi juurde
- Liigub eelsalvestatud raadiojaama juurde

19. FM

- Valib allikaks FM raadio

3. ALUSTAMINE

! Hoiatus

- Seadme käsitlemine teisiti, kui siin ette nähtud, võib põhjustada ohtlikku radiatsiooni või teisi ohtlikke käitlusi.

Järgige alati selles peatükis olevaid juhendeid järjekorras.

Kui Te võtate Philipsiga ühendust, küsitakse Teilt seadme mudeli ja seerianumbrit. Mudeli number ja seerianumber on seadme taga. Kirjutage need numbrid siia:

Mudeli number: _____

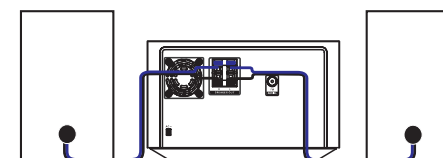
Seerianumber: _____

Kõlarite ühendamine

☰ Märkus

- Parima heli saavutamiseks kasutage ainult varustusega kaasas olevaid kõlareid.
- Ühendage ainult kõlareid, mille takistus on sama või kõrgem kui varustusega kaasas olevatel kõlaritel. Vaadake selle kasutusjuhendi toote tehniliste andmete peatükki.

1. Sisestage kõlarijuhtmed täielikult kõlarite sisendpesadesse, mis asuvad seadme taga.

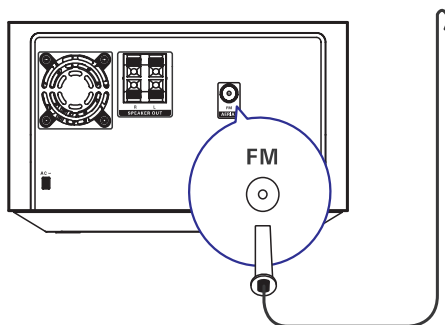


... ALUSTAMINE

Seadme funktsioonide ülevaade

1. Vajutage puhkerežiimis klahvile **■**, kuni kuvatakse "DEMO ON".
 - ↳ Selle seadme funktsioone hakatakse ükshaaval kuvama.
- Selleks, et ülevaade välja lülitada, vajutage uuesti klahvile **■**.

FM antenni ühendamine



Nõuanne

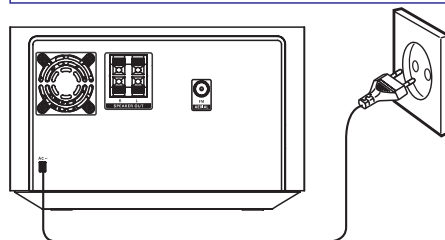
- Parima vastuvõtu saavutamiseks pikendage ja kohandage antenni positsiooni.
- Parema FA vastuvõtu saavutamiseks ühendage väline FM antenn **FM AERIAL** pesa.
- Seade ei toeta MW raadiovastuvõttu.

1. Ühendage varustusega kaasas olev FM antenn peaseadme **FM AERIAL** pesaga.

Vooluvõrku ühendamine

Hoiatus

- Risk kahjustada toodet! Veenduge, et vooluvõrgu pinge on võrdne pingega, mis on märgitud seadme taha või alla.
- Elektrilöögi oht! Kui Te eemaldate AC voolujuhet vooluvõrgust, tõmmake alati pistikust. Ärge kunagi tõmmake juhtmest.
- Enne, kui ühendate voolujuhtme, veenduge, et olete teinud kõik vajalikud ühendused.



1. Ühendage voolukaabel vooluvõrku.

Kaugjuhtimispuldi ettevalmistamine

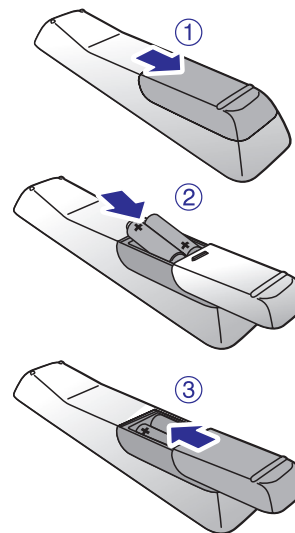
Hoiatus

- Plahvatuse oht! Hoidke patareid eemal kuumusest, päikesevalgusest ja tulest. Ärge kunagi visake patareid tulle.

Patareide sisestamine kaugjuhtimispuldi

1. Avage patarei sahtel.
2. Sisestage 2 AAA patareid õige polaarsusega (+/-) nagu näidatud.
3. Sulgege patarei sahtel.

... ALUSTAMINE



Märkus

- Kui Te ei kasuta kaugjuhtimispuldi pikemat aega, eemaldage patareid.
- Ärge kasutage samaaegselt vanu ja uusi patareid või erinevat tüüpi patareid.
- Patareid sisaldavad keemilisi koostisosi, seega tuleb neid korrektselt ära visata.

Kellaaja seadistamine

1. Vajutage ja hoidke puhkerežiimis 3 sekundit all klahvi **PROG/CLOCK**, et aktiveerida kellaaja seadistamise režiim.
 - ↳ Kuvatakse **[CLOCK SET]** (kellaaja seadistamine). Seejärel kuvatakse ajaformaad **[24H]** ja **[12H]**.
2. Kasutage klahve **▲ / ▼**, et valida 12 tunni või 24 tunni formaat. Seejärel vajutage kinnitamiseks **PROG/CLOCK SET**.
 - ↳ Tunninäit hakkab vilkuma.
3. Kasutage klahve **▲ / ▼**, et valida määrata tunninäit. Seejärel vajutage kinnitamiseks **PROG/CLOCK SET**.
 - ↳ Minutinäit hakkab vilkuma.

4. Kasutage klahve **▲ / ▼**, et valida määrata tunninäit.
5. Vajutage klahvile **PROG/CLOCK SET**, et kinnitada ajaseadistus.

Märkus

- Kellaaja režiimist salvestamata väljumiseks vajutage klahvile **■**.
- Kui ühtegi klahvi ei vajutata 90 sekundi jooksul, väljub süsteem kellaaja seadistamise režiimist automaatselt.

Sisse lülitamine

1. Vajutage **⏻**.
 - ↳ Seade lülitub viimasena valitud allikale.

Puhkerežiimi lülitamine

1. Vajutage ja hoidke klahvi **⏻** all 3 sekundit, et lülitada seade Eco puhkerežiimi.
 - ↳ Ekraanipaneeli taustvalgustus lülitatakse välja.

Selleks, et lülitada seade puhkerežiimi:

1. Vajutage ja hoidke Eco puhkerežiimis all rohkem kui 2 sekundit **⏻** klahvi.
 - ↳ Ekraanipaneelil kuvatakse kellaag (kui see on määratud).