

PHILIPS

Слушалки

Серија 4000

TAT4507



Прирачник за корисникот

Регистрирајте го Вашиот производ и добијте поддршка на
www.philips.com/support

Содржина

1. Важни безбедносни упатства	2	8. Трговски марки	14
Безбедност на слухот	2		
Општи информации	2	9. Често поставувани прашања	15
2. Вашите Вистински безжични слушалки	3		
Што има во кутијата	3		
Други уреди	3		
Преглед на Вашите Вистински безжични Слушалки	4		
3. Започнете	5		
Наполнете ја батеријата	5		
Начин на носење	6		
Спарете ги за прв пат слушалките со Вашиот Bluetooth-уред	6		
Спарете ги слушалките со друг Bluetooth-уред	7		
4. Користете ги Вашите слушалки	8		
Поврзете ги слушалките со Вашиот Bluetooth-уред	8		
Вклучување/исклучување	8		
Управувајте со Вашите повици и музика	8		
Гласовен помошник	9		
Статус на LED-индикатор за слушалките/кутијата за полнење	9		
5. Ресетирајте ги слушалките	10		
6. Технички податоци	10		
7. Известување	11		
Декларација за сообразност	11		
Фрлање на Вашиот стар производ и батеријата	11		
Отстранете ја вградената батерија	11		
Усогласеност со ЕМФ	12		
Информации за животната средина	12		
Известување за усогласеност	12		

1. Важни безбедносни упатства

Безбедност на слухот



Опасност

- За да избегнете оштетување на слухот, ограничете го времето на користење на слушалките со висока јачина на звукот и поставете ја јачината на звукот на безбедно ниво. Колку е погласен звукот, толку пократко е времето за безбедно слушање.

Осигурете дека ги почитувате следниве насоки кога ги користите Вашите слушалки.

- Слушајте со разумно ниво на јачина на звукот, во текот на разумни временски периоди.
- Бидете внимателни да не го зголемувате постојано нивото на јачината на звукот додека слушањето Ви се навикнува.
- Не зголемувајте ја јачината на звукот толку многу, што нема да можете да чуete што се случува околу вас.
- Треба да бидете внимателни или привремено да прекинете со користење во потенцијално опасни ситуации.
- Прекумерниот звучен притисок од слушалките може да предизвика губење на слухот.
- Користењето и на двете слушалки во ушите додека возите не се препорачува и може да биде незаконско во некои региони.
- За Ваша безбедност, избегнувајте одвлекување на вниманието поради музика или телефонски повици додека сте учесник во сообраќај или во други потенцијално опасни околини.

Општи информации

За да избегнете оштетување или неисправност:

Внимание

- Не изложувајте ги слушалките на прекумерна топлина.
- Не дозволувајте да Ви паднат слушалките.
- Слушалките не смеат да бидат изложени на капење или прскање од течност. (Погледнете го IP-рејтингот за одреден производ).
- Не дозволувајте Вашите слушалки да бидат потопени во вода.
- Немојте да ги полните слушалките кога приклучокот или приклучницата се влажни.
- Не користете средства за чистење што содржат алкохол, амонијак, бензен или абразиви.
- Ако е потребно чистење, за да го исчистите производот користете мека крпа, а доколку е неопходно, навлажнете ја со минимално количество вода или разреден благ сапун.
- Вградената батерија не смее да биде изложена на прекумерна топлина, како што е сончева светлина, пожар или слично.
- Постои опасност од експлозија ако батеријата е неточно заменета. Заменете само со ист или еквивалентен тип.
- За да се постигне одреден IP-рејтинг, капакот на отворот за полнење мора да биде затворен.
- Фрлањето на батеријата во оган или жешка печка, или пак механичко згмечување или сечење на батеријата може да резултира во експлозија.
- Оставањето на батеријата во околина со екстремно висока температура може да резултира во експлозија или протекување запалива течност или гас.
- Батерија што е подложна на екстремно низок воздушен притисок може да резултира во експлозија или протекување запалива течност или гас.

Температури и влажност за работа и складирање

- Складирајте на место каде температурата е помеѓу $-20\text{ }^{\circ}\text{C}$ ($-4\text{ }^{\circ}\text{F}$) и $50\text{ }^{\circ}\text{C}$ ($122\text{ }^{\circ}\text{F}$) до 90 % релативна влажност.
- Ракувајте на место каде температурата е помеѓу $0\text{ }^{\circ}\text{C}$ ($32\text{ }^{\circ}\text{F}$) и $45\text{ }^{\circ}\text{C}$ ($113\text{ }^{\circ}\text{F}$) до 90 % релативна влажност.
- Работниот век на батеријата може да се намали во услови на висока или ниска температура.
- Заменувањето на батеријата со неточен тип претставува ризик за сериозно оштетување на слушалките и батеријата (на пример, во случаи на одредени типови литиумски батерии).

2. Вашите Вистински безжични слушалки

Честитки за купувањето и добредојдовте во Philips! За целосно да ја искористите поддршката што ја нудат Philips, регистрирајте го Вашиот производ на

www.philips.com/welcome.

Со овие Philips Вистински безжични слушалки можете:

- да уживате во удобни безжични повици без употреба на рацете
- да уживате и безжично да ја контролирате музиката
- да префрлате помеѓу повиците и музиката



Краток водич

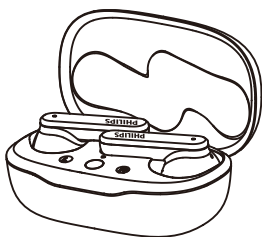


Глобална гаранција



Безбедносен леток

Што има во кутијата



Philips Вистински безжични слушалки Philips TAT4507



Заменливи гумени капаци за во ушите x 3 пара

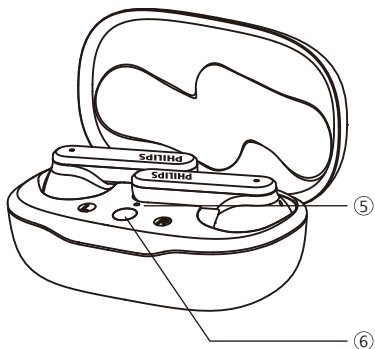
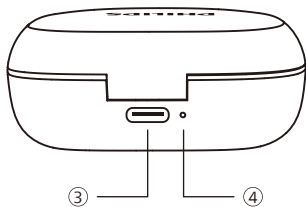
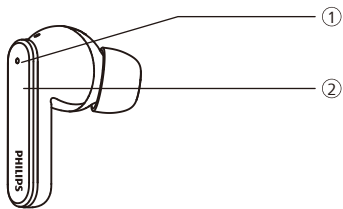


Кабел за полнење USB-C (само за полнење)

Други уреди

Мобилен телефон или уред (на пример, преносен компјутер, таблет, Bluetooth-адаптери, MP3-плеери) што поддржува Bluetooth и е компатибилен со слушалките.

Преглед на Вашите Вистински безжични слушалки



- ① LED-индикатор (слушалки)
- ② Мулти-функционален допир
- ③ Отвор за полнење USB-C
- ④ LED-индикатор (кутија за полнење)
- ⑤ LED-индикатор (спарување преку BT и ресетирање)
- ⑥ Копче за спарување преку Bluetooth

3. Започнете

Наполнете ја батеријата

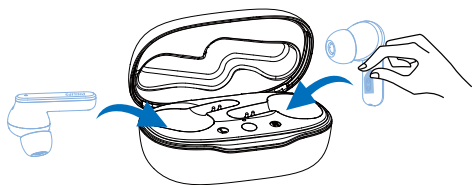


Белешка

- Пред да ги користите Вашите слушалки, поставете ги во кутијата за полнење и полнете ја батеријата 2 часа за оптимален капацитет на батеријата и работен век.
- Користете го само оригиналниот кабел за полнење USB-C, за да избегнете оштетување.
- Завршете го Вашиот повик пред полнењето. Поврзувањето на слушалките за да се полнат, ќе ги исклучи.

Слушалка

Издадете ги слушалките и отстранете ги ознаките за изолација. Поставете ги слушалките назад во кутијата за полнење и затворете го капакот, потоа, слушалките ќе почнат да се полнат.

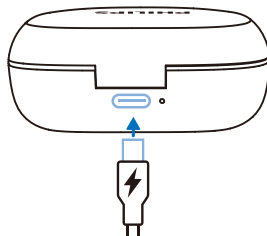


Совет

- Најчесто, целосно полнење со USB-кабел трае 2 часа (за слушалките или кутијата за полнење).

Кутија за полнење

Приклучете го едниот крај на кабелот USB-C со кутијата за полнење, а другиот крај со извор на напојување.



Совет

- Кутијата за полнење служи како пренослива резервна батерија за полнење на слушалките. Кога кутијата за полнење е целосно наполнета, таа ќе ги наполни слушалките целосно 3 пати.

Начин на носење

Изберете соодветни приклучоци за уши, за оптимално вклопување

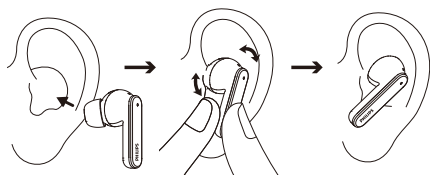
Цврстото, сигурно вклопување ќе обезбеди најдобар квалитет на звукот и изолирање на бучавата.

1. Тестирајте кои приклучоци за уши Ви обезбедуваат најдобар звук и удобност при носењето.
2. Достапни се 3 големини на приклучоци за уши: големи, средни и мали.



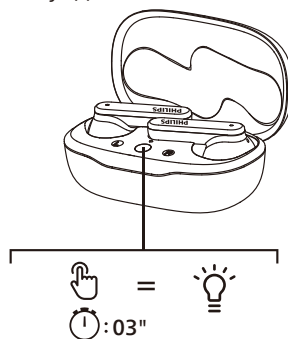
Вметнете ги слушалките

1. Проверете ја левата и десната ориентација на слушалката.
2. Вметнете ги слушалките во ушите и нежно свртете ги, додека да се постигне безбедно вклопување.



Спарете ги за прв пат слушалките со Вашиот Bluetooth-уред

1. Осигурете дека слушалките се целосно наполнети и исклучени.
2. Отворете го капакот на кутијата за полнење. Притиснете и држете го копчето за спарување приближно 3 секунди.



- ↳ LED-индикаторите и на двете слушалки започнуваат да трепкаат наизменично со бела и сина боја
 - ↳ Слушалките се сега во режим на спарување и се спремни да се спарат со Bluetooth-уред (на пр., мобилен телефон)
3. Вклучете ја функцијата за Bluetooth на Вашиот Bluetooth-уред.
 4. Спарете ги слушалките со Вашиот Bluetooth-уред. Повикајте се на прирачникот за користење на Вашиот Bluetooth-уред.



Белешка

- По вклучувањето, доколку слушалките не може да најдат ниту еден претходно поврзан Bluetooth-уред, автоматски ќе се префрлат во режим на спарување.

Следниов пример покажува како да ги спарите слушалките со Вашиот Bluetooth-уред.

1. Вклучете ја функцијата за Bluetooth на Вашиот Bluetooth-уред, па изберете **Philips TAT4507**.
2. Внесете ја лозинката за слушалките „0000“ (4 нули), доколку се побара. За уреди со Bluetooth 3.0 или повисока верзија, нема потреба за внесување лозинка.



Philips TAT4507

Спарете ги слушалките со друг Bluetooth-уред

Ако сакате да спарите друг Bluetooth-уред со слушалките, едноставно ставете ги во режим на спарување, (притиснете го копчето на кутијата 3 секунди со двете слушалки внатре и отворен капак), па откријте го вториот уред како при нормално спарување.



Белешка

- Слушалките чуваат 4 уреди во меморијата. Ако се обидете да спарите повеќе од 4 уреди, најрано спарениот уред се заменува со новиот.

Една слушалка (режим Моно)

За Моно употреба, извадете ја или десната или левата слушалка од кутијата за полнење. Слушалката автоматски ќе се вклучи.



Белешка

- Гласовниот асистент е оневозможен во режим Моно.
- Извадете ја втората слушалка од кутијата за полнење и тие автоматски ќе се спарат една со друга.

4. Користете ги Вашите слушалки

Поврзете ги слушалките со Вашиот Bluetooth-уред

1. Вклучете ја функцијата за Bluetooth на Вашиот Bluetooth-уред.
2. Отворете го капакот на кутијата за полнење.
 - ↳ Синиот LED-индикатор ќе трепка
 - ↳ Слушалките ќе пребаруваат за последно поврзаниот Bluetooth-уред и автоматски ќе се поврзат повторно со него. Ако последно поврзаниот уред не е достапен, слушалките ќе влезат во режим на спарување

Совет

- Слушалките не може да се поврзат со повеќе од 1 уред во исто време. Ако имате два спарени Bluetooth-уреди, вклучете ја функцијата за Bluetooth само на уредот со кој сакате да се поврзете.
- Ако ја вклучите функцијата за Bluetooth на Вашиот Bluetooth-уред по вклучувањето на слушалките, потребно е да одите во менито за Bluetooth на уредот и рачно да ги поврзете слушалките со уредот.

Белешка

- Ако слушалките не успеат да се поврзат со ниту еден Bluetooth-уред во рок од 3 минути, тие автоматски ќе се исклучат за да ја заштедат батеријата.
- Кај некои Bluetooth-уреди, поврзувањето може да не биде автоматско. Во таков случај, треба да одите во менито за Bluetooth на Вашиот уред и рачно да ги поврзете слушалките со Bluetooth-уредот.

Контрола за ANC (Активно поништување на бучавата)

Овозможете ANC

Различните ANC-режими може да се вклучат преку допирање двапати на десната слушалка.

- Функцијата ANC е автоматски активна кога слушалката ќе се стави во увото
- Со допирањето двапати на MFT, се менува во режим на свесност
- Со повторното допирање двапати на MFT, се исклучува функцијата ANC



Совет

- Отстранувањето на слушалките автоматски ќе го активира режимот на спиење. Кога ќе ги вратите слушалките назад, тие ќе се вратат во активен режим.

Задача	MFT	Операција
ANC вклучено	Десна слушалка	Допирање двапати
Режим на свесност	Десна слушалка	Допирање двапати
ANC исклучено	Десна слушалка	Допирање двапати
Брза свесност	Десна слушалка	Продолжете со допирањето по звучниот сигнал

Вклучување/исклучување

Задача	MFT	Операција
Вклучете ги слушалките		За да ги вклучите, извадете ги слушалките од кутијата за полнење
Исклучете ги слушалките		За да ги исклучите, вратете ги слушалките назад во кутијата за полнење

Управувајте со Вашите повици и музика

Контрола на музика

Задача	MFT	Операција
Пуштање или паузирање музика	Десна слушалка	Допрете и држете 1 секунда
Следна нумера	Десна слушалка	Допирање трипати
Претходна нумера	Лева слушалка	Допирање трипати
Прилагодете ја јачината на звукот +/-		Со контрола преку мобилниот телефон

Контрола на повици

Задача	MFT	Операција
Одговори на повик / префрли повикувач при повик	Десна слушалка	Допирање двапати
Прекини повик / Одбиј повик	Десна слушалка	Допрете и држете 1 секунда

Гласовен асистент

Задача	Button	Операција
Го активира гласовниот асистент (Siri/Google)	Лева слушалка	Допрете и држете 2 секунди
Запрете го гласовниот асистент	Лева слушалка	Допирање еднаш

Статус на LED-индикаторот на слушалките

Статус на слушалките	Индикатор
Слушалките се поврзани со Bluetooth-уред	Белиот LED-индикатор трепка 2 секунди
Слушалките се подготвени за спарување	LED-индикаторот наизменично трепка со сина и бела боја
Слушалките се вклучени, но не се поврзани со Bluetooth-уред	Белиот LED-индикатор трепка секоја секунда (автоматско исклучување по 3 минути)
Ниско ниво на батеријата (слушалки)	Синиот LED-индикатор трепка 2x на секои 5 секунди
Батеријата е целосно полно (кутија за полнење)	Погледнете го LED-индикаторот на кутијата

Статус на LED-индикаторот на кутијата за полнење

Додека се полни	Индикатор
Ниско ниво на батеријата	Светнува LED-индикаторот во килибарна боја
Релативно соодветна батерија	Светнува LED-индикаторот со бела боја

Во употреба и капакот е отворен	Индикатор
Ниско ниво на батеријата	Трепка бавно во килибарна боја за 4 циклуси
Релативно соодветна батерија	Исклучено

5. Ресетирајте ги слушалките

Ако најдете на каков било проблем со спарувањето или поврзувањето, може да ја следите следнава постапка за да ги ресетирате Вашите слушалки во стандардните фабрички вредности.

1. На Вашиот Bluetooth-уред, одете до менито за Bluetooth и отстранете ги **Philips TAT4507** од списокот со уреди.
2. Вклучете ја функцијата за Bluetooth на Вашиот Bluetooth-уред.
3. Вратете ги назад слушалките во кутијата за полнење, затворете го капакот, па отворете го капакот.
4. Притиснете го двапати копчето на кутијата.
5. Следете ги чекорите во „Поврзете ги слушалките со Вашиот Bluetooth-уред“.
6. Спарете ги слушалките со Вашиот Bluetooth-уред, изберете **Philips TAT4507**.

Ако нема одговор од слушалките, може да ги следите чекорите подолу за да го ресетирате хардверот на Вашите слушалки.

- Допрете и задржете го мултифункционалниот допир за 10 секунди.

6. Технички податоци

- Време за репродукција на музика (со вклучен ANC): 5+16 часа
- Време за репродукција на музика (со исклучен ANC): 6+20 часа
- Време на полнење: 2 часа
- Литиум-јонска батерија од 40 mAh во секоја слушалка, Литиум-јонска батерија од 450 mAh во кутијата за полнење
- Bluetooth-верзија: 5.2
- Компатибилни Bluetooth профили:
 - HFP (профил за работење без раце)
 - A2DP (профил за напредна аудиодистрибуција)
 - AVRCP (профил за аудио и видео далечинска контрола)
- Поддржани аудио кодеци: SBC, AAC
- Фреквенциски опсег: 2,402-2,480 GHz
- Моќност на предавателот: < 10 dBm
- Работен опсег: до 10 метри (33 стапки)
- Порта USB-C за полнење
- Предупредување за ниско ниво на батеријата: достапно



Белешка

- Спецификациите се подложни на промена без известување.

7. Известување

Декларација за сообразност

Со ова, MMD Hong Kong Holding Limited изјавува дека производот е во сообразност со основните услови и другите релевантни одредби од RED Directive 2014/53/EU и UK Radio Equipment Regulations SI 2017 No 1206. Декларацијата за сообразност може да ја најдете на www.philips.com/support.

Фрлање на Вашиот стар производ и батеријата



Вашиот производ е дизајниран и произведен со висококвалитетни материјали и компоненти што може да се рециклираат и повторно да се употребат.



Овој симбол на производот значи дека производот е опфатен со European Directive 2012/19/EU.



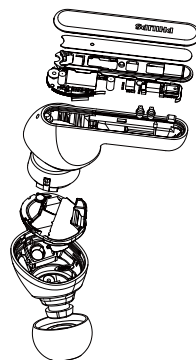
Овој симбол значи дека производот содржи вградена батерија на полнење, опфатена од European Directive 2013/56/EU и која не смее да се фрла заедно со општиот отпад во домаќинството. Строго препорачуваме да го однесете Вашиот производ во официјално место на собирање или до сервисен центар на Philips, со цел професионално лице да ја отстрани батеријата на полнење.

Информирајте се за локалниот одделен систем на собирање за електрични и електронски производи и батерии на полнење. Почитувајте ги локалните прописи и никогаш не фрлајте го производот или батериите на полнење заедно со нормалниот отпад во домаќинството. Точното фрлање на стари производи и батерии на полнење помага во спречувањето на негативните последици за животната средина и за човечкото здравје.

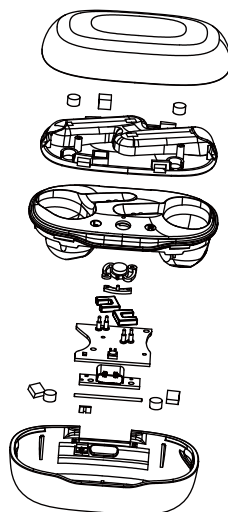
Отстранете ја вградената батерија

Доколку не постои систем за собирање/рециклирање за електронски производи во Вашата држава, може да ја заштитите животната средина преку отстранување и рециклирање на батеријата пред да ги фрлите слушалките.

- Пред да ја отстранувате батеријата, осигурете дека слушалките не се поврзани со кутијата за полнење.



- Пред да ја отстранувате батеријата, осигурете дека кутијата за полнење не е поврзана со USB-кабелот за полнење.



Усогласеност со ЕМФ

Овој производ е во сообразност со сите применливи стандарди и прописи во однос на изложеност на електромагнетни полиња.

Информации за животната средина

Сето непотребно пакување е изоставено.

Се обидовме да го направиме пакувањето лесно за одделување во три материјали: картон (кутија), полистиренска пена (тампон) и полиетилен (ќеси, заштитна пенеста фолија).

Вашиот систем се состои од материјали што може да се рециклираат и повторно да се користат доколку се расклопени од специјализирана компанија. Ве молиме почитувајте ги локалните прописи во однос на фрлање на материјалите за пакување, истрошените батерии и стара опрема.

Известување за усогласеност

Овој уред е усогласен со правилата FCC, дел 15. Работењето е подложно на следниве два услова:

1. Овој уред може да не предизвикува штетни пречки, и
2. Овој уред мора да ги прифати сите добиени пречки, вклучително и пречки што може да предизвикаат непосакувано работење.

Правила на FCC

Оваа опрема е тестирана и е усогласена со ограничувањата за дигитален уред од Класа Б, во согласност со дел 15 од Правилата на FCC. Овие ограничувања се дизајнирани да обезбедат разумна заштита од штетни пречки во станбена инсталација. Оваа опрема генерира, користи и може да емитува енергија со радиофреквенција и, доколку не е поставена и не се користи во согласност со прирачникот со упатства, може да предизвика штетни пречки во радиокомуникациите.

Сепак, нема гаранција дека нема да настанат пречки при специфична инсталација. Доколку оваа опрема навистина предизвика штетни пречки во приемот на радио или телевизиски сигнали, што може да се утврди преку исклучување и вклучување на опремата, корисникот се охрабрува да се обиде да ја исправи пречката преку една или повеќе од следниве мерки:

- Пренасочете или преместете ја антената за примање
- Зголемете го растојанието помеѓу опремата и приемникот
- Поврзете ја опремата со штекер на различно струјно коло од онаа на кое е поврзан приемникот
- Консултирајте се со продавач или со искусен радио/телевизиски техничар, за помош

Изјава од FCC за изложеност на зрачење:

Оваа опрема е во согласност со ограничувањата на FCC за изложеност на зрачење, утврдени за неконтролирана средина.

Овој предавател не смее да биде лоциран заедно со или да се ракува во комбинација со каква било друга антена или предавател.

Внимание: корисникот се предупредува дека промени или изменувања што не се изречно одобрени од страната одговорна за усогласеност може да го поништи овластувањето на корисникот да ракува со опремата.

Канада:

Овој уред содржи предавател(и)/приемник(и) изземен(и) од лиценца, што се во согласност со Спецификациите за радио стандарди (RSS) на Канада изземен(и) од лиценца за Иновација, наука и економски развој. Работењето е подложно на следниве два услова: (1) Овој уред може да не предизвикува пречки. (2) Овој уред мора да ги прифати сите пречки, вклучително и пречки што може да предизвикаат непосакувано работење на уредот.

L'émetteur/récepteur exempt de licence contenu dans le présent appareil est conforme aux CNR d'Innovation, Sciences et Développement économique Canada applicables aux appareils radio exempts de licence.

L'exploitation est autorisée aux deux conditions suivantes : (1) L'appareil ne doit pas produire de brouillage; (2) L'appareil doit accepter tout brouillage radioélectrique subi, même si le brouillage est susceptible d'en compromettre le fonctionnement.

CAN ICES-003(B)/NMB-003(B)

Изјава од IC за изложеност на зрачење:

Оваа опрема е во согласност со ограничувањата на Канада за изложеност на зрачење, утврдени за неконтролирана средина.

Овој предавател не смее да биде лоциран заедно со или да се ракува во комбинација со каква било друга антена или предавател.

8. Трговски марки

Bluetooth

Логоата и ознаката со зборот Bluetooth® се регистрирани трговски марки во сопственост на Bluetooth SIG, Inc. и секаква употреба на таквите ознаки од страна на MMD Hong Kong Holding Limited е според лиценца. Другите трговски марки и трговски имиња се во сопственост на нивните соодветни сопственици.

Siri

Siri е трговска марка на Apple Inc., регистрирана во САД и други држави.

Google

Google и Google Play се трговски марки на Google LLC.

9. Често поставувани прашања

Моите Bluetooth-слушалки не се вклучуваат.

Нивото на батеријата е премногу ниско. Наполнете ги слушалките.

Не можам да ги спарам моите Bluetooth-слушалки со мојот Bluetooth-уред.

Bluetooth е оневозможен. Овозможете ја карактеристиката за Bluetooth на Вашиот Bluetooth-уред и вклучете го Bluetooth-уредот пред да ги вклучите слушалките.

Спарувањето не функционира.

- Ставете ги и двете слушалки во кутијата за полнење.
- Осигурете дека ја имате оневозможено функцијата за Bluetooth на сите претходно поврзани Bluetooth-уреди.
- На Вашиот Bluetooth-уред, од списокот за Bluetooth избришете го „Philips TAT4507“.
- Спарете ги Вашите слушалки (погледнете во „Спарете ги за прв пат слушалките со Вашиот Bluetooth-уред“ на страница 6).

Bluetooth-уредот не може да ги пронајде слушалките.

- Можеби слушалките се поврзани со претходно спарен уред. Исклучете го поврзаниот уред или поместете го надвор од опсегот.
- Спарувањето можеби е ресетирано или слушалките биле претходно спарени со друг уред. Повторно

спарете ги слушалките со Bluetooth-уредот, како што е опишано во прирачникот за корисникот. (погледнете во „Спарете ги за прв пат слушалките со Вашиот Bluetooth-уред“ на страница 6).

Моите Bluetooth-слушалки се поврзани со Bluetooth-мобилен телефон со овозможено стерео звук, но музиката се репродуцира само од звучникот на мобилниот телефон.

Повикајте се на прирачникот за корисникот на Вашиот мобилен телефон. Изберете да ја слушате музиката преку слушалките.

Квалитетот на звукот е слаб и може да се слушне крцкава бучава.

- Bluetooth-уредот е надвор од опсегот. Намалете го растојанието помеѓу слушалките и Bluetooth-уредот или отстранете ги пречките помеѓу нив.
- Наполнете ги слушалките.

Квалитетот на аудиото е многу слаб кога се емитува од мобилен телефон, е многу бавен или емитувањето воопшто не функционира.

Осигурете дека Вашиот мобилен телефонот не само што поддржува (моно) HFP, туку и дека поддржува A2DP и е компатибилен со BT4.0x (или повисоко) (погледнете во „Технички податоци“ на страница 11).

Десната и левата слушалка се исклучени една од друга.

- Ставете ги двете слушалки во кутијата за полнење, држете го капакот отворен.
- Притиснете кратко 3 пати на копчето на кутијата.



2021 © MMD Hong Kong Holding Limited. Сите права се задржани. Спецификациите се подложни на промена без известување. Philips и Амблемот со штит на Philips се регистрирани трговски марки на Koninklijke Philips N.V. и се употребуваат според лиценца. Овој производ е произведен од страна на и се продава под одговорноста на MMD Hong Kong Holding Limited или една од нивните подружници и MMD Hong Kong Holding Limited е давателот на гаранција во однос на овој производ. Сите други имиња на компании и производи може да се трговски марки на нивните соодветни компании со коишто се поврзани.

