

Alati seal, et teid aidata

Registreerige oma toode ja saage abi kodulehelt
www.philips.com/welcome

MCM2320

Küsimus?
Kontakteeruge
Philipsiga



Eestikeelne kasutusjuhend

PHILIPS

Sisukord

1. Oluline	3	6. Heli kohandamine	13
Ohutus.....	3	Eelnevalt salvestatud heliefekti valimine	13
Märkus	3	Helitaseme kohandamine	13
2. Teie muusikasüsteem	5	Heli vaigistamine	13
Sissejuhatus	5	7. Teised funktsioonid	14
Mis kuulub varustusse?	5	Äratuskella seadistamine	14
Ülevaade peaseadmest.....	6	Unetaimeri seadistamine	14
Ülevaade kaugjuhtimispuldist.....	7	Välise heliallika kuulamine.....	15
3. Alustamine	8	8. Toote informatsioon	15
Kõlarite ühendamine.....	8	Tehnilised andmed.....	15
Vooluvõrku ühendamine.....	8	Informatsioon USB taasesitamise kohta.....	16
Kaugjuhtimispuldi ettevalmistamine.....	9	Toetatud MP3 plaatide formaadid.....	16
Sisse lülitamine	9	9. Probleemide lahendamine	17
Kellaaja seadistamine	9		
Allika valimine	9		
4. Taasesitamine	10		
Plaatide taasesitamine	10		
Taasesitamine USB seadmelt.....	11		
Taasesitamise juhtimine	11		
Loo juurde liikumine.....	11		
Lugude programmeerimine	11		
5. Raadio kuulamine	12		
FM antenni ühendamine	12		
Häälestumine raadiojaamadele	12		
Raadiojaamade automaatne salvestamine	13		
Raadiojaamade manuaalne salvestamine	13		
Eelnevalt salvestatud raadiojaama valimine.....	13		

1. Oluline

Ohutus

Enne selle muusikasüsteemi kasutamist lugege ja saage aru kõikidest kaasasolevatest juhistest. Kui kahju on põhjustatud juhiste eiramisest, siis garantii ei kehti.

Elektrilöögi või tulekahju oht!

- Ärge kunagi eemaldage seadme kesta.
- Toode ei tohi puutuda kokku vihma ega veega. Ärge kunagi asetage toote lähedusse vedelikuanumaid, näiteks vaase. Kui toote peale või sisse satub vedelik, eemaldage seade kohe seinakontaktist. Võtke ühendust kasutajatoega ja laske seadet enne selle kasutamist kontrollida.
- Ärge kunagi asetage seadet ega selle lisaseadmeid lahtise tule või muude soojusallikate lähedusse, sealhulgas otsese päikesevalguse kätte.
- Ärge kunagi asetage esemeid seadme ventilatsiooniavadesse või muudesse avastesse.
- Kui seadme vooluvõrku ühendamisel kasutatakse pikendusjuhet ja te eemaldate seadme voolujuhtme pikendusjuhtme pistikust, jääb pikendusjuhe ise ikkagi pingele alla.
- Ühendage seade enne äikesetormi seinakontaktist lahti.
- Eemaldage toitejuhe seinakontaktist alati pistikust, mitte aga juhtmest tõmmates.
- Ärge jätkke patareisid liigse kuumuse kätte (nt päikesekiirgus, tuli või sarnane).

Lühise või tulekahju oht!

- Enne seadme seinakontaktiga ühendamist veenduge, et toite pingele vastab seadme tagaküljele või alla trükitule. Ärge kunagi ühendage seadet seinakontaktiga, kui pingele on sellest erinev.
- Ärge pritsige kaugjuhtimispuldile ega patareidele vett, ärge jätkke neid vihma kätte ega asetage neid liigse kuumuse (kaasa arvatud otsese päikesevalguse) kätte.

- Ärge avaldage voolupistikule liigset survet. Lahtised voolupistikud võivad põhjustada lühist või tulekahju.
- Sisestage patareid õigesti, + ja - nagu märgitud seadmele.
- Plahvatusoht, kui patareid on valesti asendatud. Asendage vaid sama tüüpi patareidega.

Vigastuse või seadme kahjustumise oht!

- Nähtava ja nähtamatu laserkiirguse oht, kui seade on avatud. Vältige kokkupuudet kiirega.
- Ärge puudutage plaadisähtlis olevat optilist läätset.
- Ärge kunagi asetage seadet või muid esemeid toitejuhtme peale.
- Kui seadet transporditakse madalal temperatuuril kui 5°C, siis pakkige see lahti ja oodake, kuni seadme temperatuur ühtlustub toatemperatuuriga, enne kui selle seinakontakti ühendate.

Ülekuumenemise oht!

- Ärge kunagi paigutage seadet kinnisesse ruumi. Jätke alati seadme ümber ventilatsiooniks vähemalt 4 tolli (või 10 cm) vaba ruumi.
- Veenduge, et kardinad või muud esemed ei kata kunagi seadme ventilatsiooniavasid.

Keskkonna saastamise oht!

- Eemaldage patareid, kui need on tühjaks saanud või kui kaugjuhtimispulti ei kasutata pikka aega.
- Patareid sisaldavad keemilisi ühendeid, mistõttu peab neid käitlema keskkonnasõbralikult.

Märkus

Kõik selle seadmega tehtud muudatused ja täiendused, mis ei ole äriühingu WOOX Innovations poolt spetsiaalselt lubatud, tühistavad kasutaja volitused kasutada seda seadet.

Vastavus



See toode on vastavuses Euroopa Ühenduse raadiosageduste nõuetega.

See seade omab järgmist märget:



Keskkonna kaitsmine



Teie seade koosneb kõrgekvaliteedilistest materjalidest ja osadest, mida on võimalik taaskasutada ja ümber töödelda



See mahatõmmatud prügikasti tähis näitab, et seade vastab Euroopa direktiivile 2002/96/EC.

Palun tutvuge kohalike nõuete ja võimalustega vanade elektri- ja elektroonikaseadmete ümbertöötlemise kohta.

Palun viige end kurssi kohalike elektriliste ja elektrooniliste seadmete kogumissüsteemiga.

Ärge hävitage seda seadet hariliku majapidamisprügi hulgas. Korrektne seadme hävitamine aitab vältida kahju keskkonnale ja inimtervisele.



Teie toode sisaldab patareid, mis on vastavuses Euroopa Direktiiviga 2006/66/EC ning neid ei tohi hävitada tavalise majapidamisprügi hulgas.

Palun tutvuge kohalike nõuetega patareide kogumise kohta. Korrektne patareide hävitamine aitab vältida kahju keskkonnale ja inimtervisele.

Keskkonnaalane informatsioon

Selle seadme puhul ei ole kasutatud üleliigset pakkematerjali. Pakendit on lihtne eraldada kolmeks erinevaks materjaliks: kartong (karp), polüstüreenplast (puhver), polüetüleen (kotike, kaitsev vahtplast).

Teie seade sisaldab materjale, mida on võimalik ümber töödelda ja korduvalt kasutada, kui seade on lahti võetud selleks litsentseeritud ettevõttes. Pakkematerjalide, vanade patareide ning seadmete hävitamisel järgige palun kohalikke eeskirju.



Olge vastutustundlik Austage autoriõiguseid

Loata koopiade tegemine autoriõigustega kaitstud materjalidest (kaasa arvatud arvutiprogrammid, failid, ülekanded ja helisalvestised) võib olla autoriõiguste rikkumine ja kriminaalkorras karistatav. Seda seadet ei tohi sellisel eesmärgil kasutada.

Toote hooldamine

- Ärge asetage plaadisahtlisse muid objekte peale plaatide.
- Ärge asetage plaadisahtlisse moondunud või katkiseid plaate.
- Eemaldage plaat plaadisahtlist, kui te ei plaani seadet kasutada pikemat aega.
- Toote puhastamiseks kasutage ainult mikrofiibrist riiet.



Märkus

- Seadme tüübiplaat asub seadme taga.

2. Teie muusikasüsteem

Õnnitleme teid ostu puhul ning tere tulemast Philipsi kasutajaks!

Et täielikult osa saada Philipsi poolt pakutavatest võimalustest, siis registreerige oma toode aadressil www.philips.com/welcome.

Sissejuhatus

Selle seadmega saate:

- nautida muusikat otse plaatidelt, USB seadmetelt ja teistelt välistelt seadmetelt;
- kuulata raadiojaamasid.

Teil on võimalik rikastada heli järgmiste heliefektide kaudu:

- Digital Sound Control (DSC, digitaalne helikontroll)

Seade toetab järgmisi meediaformate:

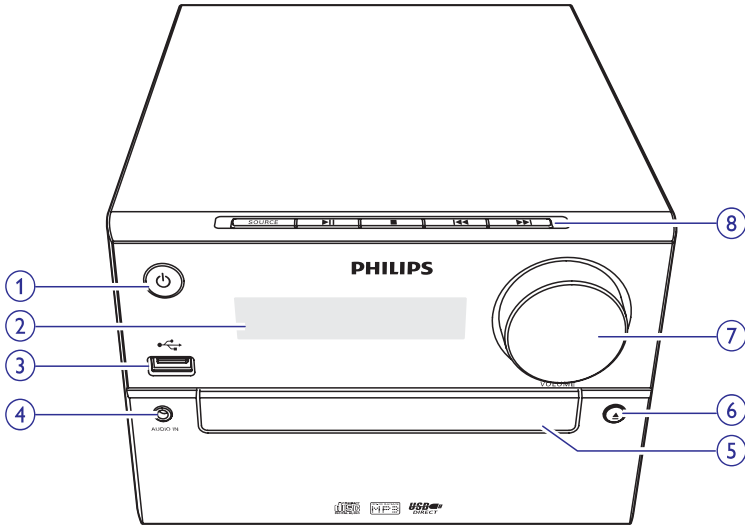


Mis kuulub varustusse?

Kontrollige üle ja tuvastage, kas varustusega on kaasas järgmised asjad:

- Peaseade
- Kaugjuhtimispult (ühe AAA patareiga)
- 2 kõlarit
- FM antenn
- Lühike kasutusjuhend
- Ohutusleht ja märkus

Ülevaade peaseadmest



1.

- Lülitab seadme sisse või välja.
- Lülitab seadme puhkerežiimi või Eco puhkerežiimi.

2. Ekraanipaneel

- Kuvab hetkestaatust.

3.

- Pesa USB seadme ühendamiseks.

4. AUDIO IN

- Pesa välise heliseadme ühendamiseks.

5. Plaadisahtel

6.

- Avab või sulgeb plaadisahkli.

7. VOLUME

- Kohandab helitugevust.

8. SOURCE

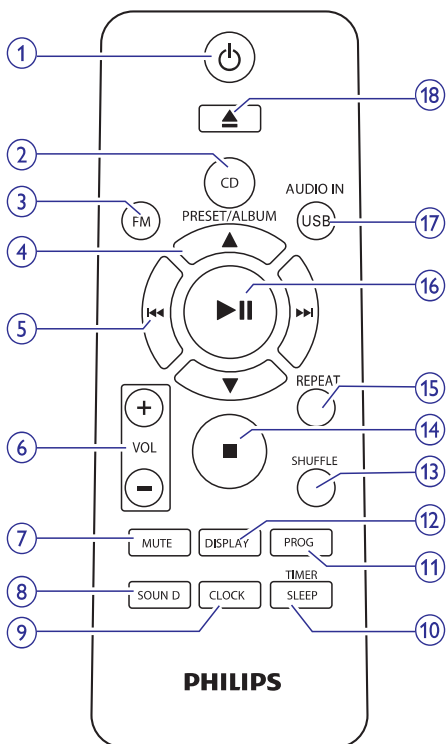
- Valib allika: DISC, USB, TUNER, AUDIO IN.

- Liigub eelmise/järgmise loo juurde.
- Loo/plaadi raames otsimine.
- Häälestub raadiojaamale.
- Võimaldab muuta kellaega.

- Alustab või katkestab taasesitamise.

- Lõpetab taasesitamise.
- Kustutab programmi.

Ülevaade kaugjuhtimispuldist



1.

- Lülitab seadme sisse või välja.
- Lülitab seadme puhkerežiimi või Eco puhkerežiimi.

2. CD

- Valib allikaks CD.

3. FM

- Valib allikaks FM raadio.

4. PRESET/ALBUM ▲ / ▼

- Valib eelnevalt salvestatud raadiojaama.
- Liigub eelmise/järgmise albumi juurde.

5.

- Liigub eelmise/järgmise loo juurde.
- Loo/plaadi/USB raames otsimine.
- Häälestub raadiojaamale.
- Võimaldab muuta kellaega.

6. VOL +/-

- Kohandab helitugevust.

7. MUTE

- Vaigistab või taastab heli.

8. SOUND

- Rikastab heli Digital Sound Control (DSC) efektiga.

9. CLOCK

- Võimaldab seadistada kellaega.
- Võimaldab vaadata kellaega.

10. SLEEP/TIMER

- Võimaldab seadistada unetaimerit.
- Võimaldab seadistada äratustaimerit.

11. PROG

- Programmeerib lugusid.
- Programmeerib raadiojaamasid.
- FM raadiojaamade automaatne salvestamine.

12. DISPLAY

- Kohandab ekraani heledust.

13. SHUFFLE

- Taasesitab lugusid juhuslikus järjestuses.

14.

- Lõpetab taasesitamise või kustutab programmi.

15. REPEAT

- Valib korduversituse režiimi: kordab ühte lugu või kõiki lugusid.

16.

- Alustab, peatab või jätkab taasesitamist.

17. USB/AUDIO IN

- Valib allikaks USB või AUDIO IN.

18.

- Avab või sulgeb plaadisahtli.

3. Alustamine



Hoiatus

- Seadme käsitlemine teisiti, kui siin ette nähtud, võib põhjustada ohtlikku kiirgust või teisi ohtlikke käitlusi.

Järgige alati selles peatükis olevaid juhendeid järjekorras.

Kõlarite ühendamine



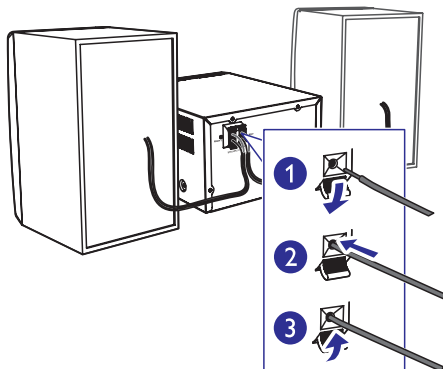
Märkus

- Sisestage iga kõlarijuhtme kooritud osa täielikult juhtmepessa.
- Optimaalseks heliks kasutage vaid kompleksiolevaid kõlareid.
- Ühendage seadmega vaid kõlarid, mille takistus on sama või suurem kui kompleksiolevatel kõlaritel (vaadake ka selle kasutusjuhendi peatükki "Tehnilised andmed").

- Parempoolse kõlari ühendamiseks leidke peaseadmelt pesad, mille juures on kirjas "R".
- Sisestage punane juhe punasesse (+) pesa ning must juhe musta (-) pesa.
- Vasakpoolse kõlari ühendamiseks leidke peaseadmelt pesad, mille juures on kirjas "L".
- Korrake sammu 2, et sisestada vasaku kõlari juhe.

Iga kõlari juhtme sisestamiseks:

- Hoidke pesa klappi all.
- Sisestage kõlarijuhe täielikult.
- Vabastage pesa klapp.

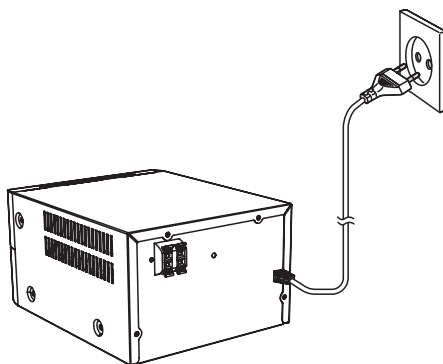


Vooluvõrku ühendamine



Hoiatus

- Risk kahjustada toodet! Veenduge, et vooluvõrgu pinge on võrdne pingega, mis on märgitud seadme taha või alla.
- Enne voolujuhtme ühendamist veenduge, et olete teinud kõik vajalikud ühendused.



Ühendage voolukaabel seinapistikuga.

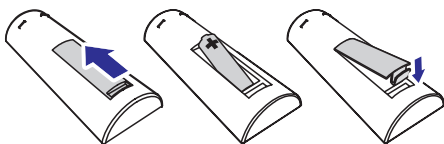
Kaugjuhtimispuldi ettevalmistamine

! Hoiatus

- Oht seadet kahjustada! Kui te ei kasuta kaugjuhtimispulti pikema perioodi jooksul, siis eemaldage patareid.

Patareide sisestamine:

1. Avage patareisahtel.
2. Sisestage 2 AAA patareid õigete polaarsustega (+/-).
3. Sulgege patareisahtel.



Seadme funktsioonide demonstreerimine

Seadme funktsioonide demonstreerimiseks vajutage ja hoidke puhkerežiimis all nuppu ■.

- ↳ Seadme funktsioonid ilmuvad ükshaaval ekraanile.
- Demonstratsiooni välja lülitamiseks vajutage taas nupule ■.

Sisse lülitamine

Vajutage nupule ☺.

- ↳ MCM2320 lülitub viimasena valitud allikale.

Puhkerežiimi lülitamine

Vajutage uuesti nupule ☺, et lülitada **MCM2320** puhkerežiimi.

- ↳ Ekraanipaneelile kuvatakse kellaage (kui see on seadistatud).
- Vajutage puhkerežiimis olles nupule ☺, et lülitada töörežiimi ja puhkerežiimi vahel.

☰ Märkus

- Pärast 15 minutilist tegevuseta olemist lülitub MCM2320 automaatselt puhkerežiimi.

ECO puhkerežiimi lülitamine

Vajutage ja hoidke kauem kui 2 sekundit all ☺ nuppu.

- ↳ Punane ECO puhkerežiimi indikaator süttib põlema.
- Vajutage ECO puhkerežiimis olles nupule ☺, et lülitada töörežiimi ja ECO puhkerežiimi vahel.

☰ Märkus

- Pärast 15 minutilist puhkerežiimis olemist lülitub **MCM2320** automaatselt ECO puhkerežiimi.

Puhkerežiimi ja ECO puhkerežiimi vahel lülitamine:

- Vajutage ja hoidke kauem kui 2 sekundit all ☺ nuppu.

Kellaaja seadistamine

1. Vajutage ja hoidke puhkerežiimis kaugjuhtimispuldil kauem kui 2 sekundit all **CLOCK** nuppu, et aktiveerida kellaaja seadistamise režiim.
 - ↳ Ekraanil hakkavad vilkuma **[24H]** või **[12H]** formaat.
2. Vajutage korduvalt nuppudele **◀◀ / ▶▶**, et valida **24H** või **12H** ning seejärel vajutage nupule **CLOCK**.
 - ↳ Ekraanil kuvatakse tunninäit ja see hakkab vilkuma.
3. Vajutage korduvalt nuppudele **◀◀ / ▶▶**, et valida tunnid ning seejärel vajutage nupule **CLOCK**.
 - ↳ Ekraanil kuvatakse minutinäit ja see hakkab vilkuma.
4. Vajutage korduvalt nuppudele **◀◀ / ▶▶**, et valida minutid ning seejärel vajutage nupule **CLOCK**.
 - ↳ Ekraanil kuvatakse kellaage.

Märkus

- Kui seade on sisse lülitatud, saate kella vaadata, kui vajutate nupule **CLOCK**.
- Kui seadmega ei teostata 90 sekundi jooksul ühtegi toimingut (ei vajutata ühtegi nuppu), siis väljub **MCM2320** automaatselt kellaaja seadistamise režiimist ning ei salvesta varem tehtud operatsioone.

Allika valimine

Peaseadmel

Vajutage korduvalt nupule **SOURCE**, et valida allikas.

- **[DISC]:** plaat plaadisahtlis
- **[USB]:** ühendatud USB seadmele salvestatud .mp3 failid
- **[TUNER]:** FM raadio
- **[AUDIO IN]:** helisisend läbi **AUDIO IN** pesa

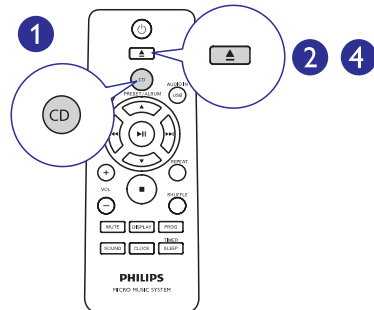
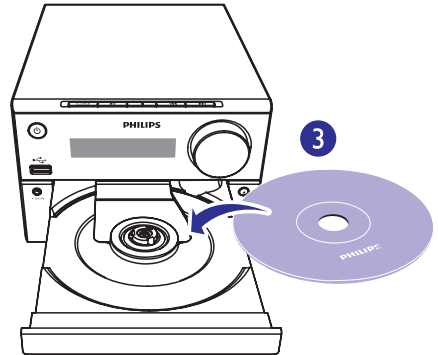
Kaugjuhtimispuldil

Vajutage nupule **CD**, **FM** või **AUDIO IN/USB**, et valida otse iga allikas.

- **CD:** plaat plaadisahtlis
- **FM:** FM raadio
- **AUDIO IN/USB:** helisisend läbi **AUDIO IN** pesa või ühendatud USB seadmele salvestatud .mp3 failid

Plaatide taasesitamine

1. Vajutage kaugjuhtimispuldil nupule **CD**, et valida allikaks plaat.
2. Plaadisahtli avamiseks vajutage nupule **▲**.
3. Sisestage plaat plaadisahtlisse, etikett üleval pool.
4. Vajutage seejärel taas nupule **▲**, et plaadisahtel sulgeda.
↳ Taasesitamine algab automaatselt. Kui mitte, siis vajutage nupule **▶||**.

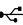


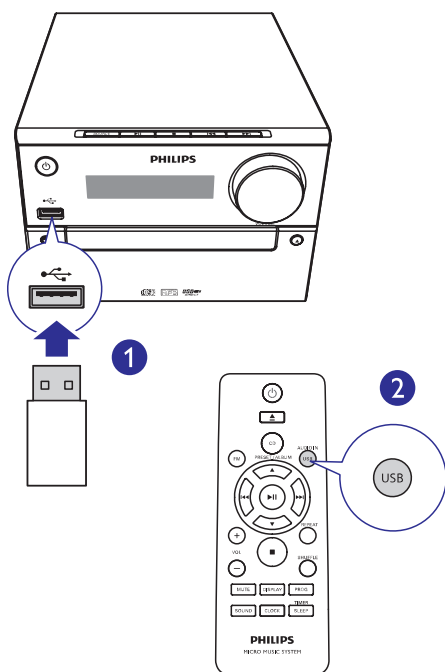
... Taasesitamine

Taasesitamine USB seadmelt

Märkus

- Veenduge, et USB seade sisaldab toetatud heliformaate.

1. Sisestage USB seade  pesa.
2. Vajutage korduvalt nupule **USB/AUDIO IN**, et valida allikaks USB.
 - ↳ Taasesitamine algab automaatselt. Kui mitte, siis vajutage nupule **▶||**.



Taasesitamise juhtimine

▶|| Taasesitamise alustamine, katkestamine või jätkamine.

■ Taasesitamise lõpetamine.

▲ / ▼ Albumi või kausta valimine.

◀◀ / ▶▶ Vajutage, et liikuda eelmise või järgmise loo juurde. Vajutage ja hoidke, et loo raames edasi/tagasi otsida.

REPEAT Loo või kõikide lugude kordamine.

SHUFFLE Lugude taasesitamine juhuslikus järjekorras.

VOL +/- Helitugevuse suurendamine või vähendamine.

MUTE Heli vaigistamine või taastamine.

SOUND Eelnevalt salvestatud heliefekti valimine.

DISPLAY Ekraani heleduse kohandamine.

Loo juurde liikumine

CD plaadi puhul:

Vajutage nuppudele **◀◀ / ▶▶**, et valida lugusid.

MP3 plaadi ja USB puhul:

1. Vajutage nuppudele **▲ / ▼**, et valida album või kaust.
2. Vajutage nuppudele **◀◀ / ▶▶**, et valida lugu või fail.

Lugude programmeerimine

See funktsioon võimaldab teil programmeerida kuni 20 lugu soovitud järjekorras.

1. Programmeerimisrežiimi aktiveerimiseks vajutage peatatud režiimis nupule **PROG**.
 - ↳ Ekraanile kuvatakse **[PROG]** (programmeerimine) ning **[01 PR 01]**.
2. MP3 lugude puhul vajutage nuppudele **▲ / ▼**, et valida album.

... Taasesitamine

3. Vajutage nuppudele **◀◀ / ▶▶**, et valida lugu ja vajutage seejärel kinnitamiseks nupule **PROG**.
 - ↳ Ekraanile kuvatakse **[PR X]**, kus 'X' on järgmise loo number.
4. Korrake samme 2 kuni 3, et programmeerida rohkem lugusid.
5. Vajutage nupule **▶▶**, et taasesitada programmeeritud lugusid.
 - ↳ Taasesitamise ajal kuvatakse **[PROG]** (programmeerimine).

Programmi kustutamiseks

Vajutage kaks korda nupule **■**.

5. Raadio kuulamine

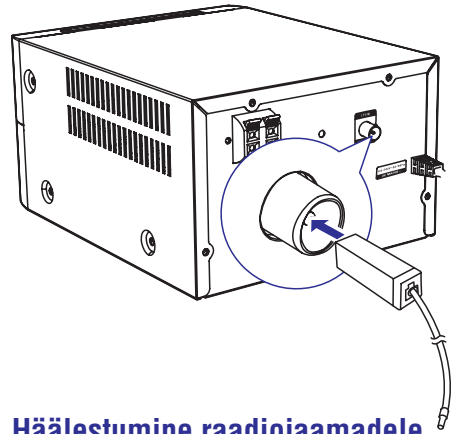
FM antenni ühendamine



Nõuanne

- Optimaalseks vastuvõtuks pikendage antenn täielikult ning kohandage antenni asukohta.
- Paremaks FM stereo vastuvõtuks ühendage väline FM antenn **FM ANTENNA** pesaga.

Ühendage varustusega kaasas olev FM antenn peaseadme taga oleva **FM ANTENNA** pesaga.



Häälestumine raadiojaamadele



Nõuanne

- Asetage antenn võimalikult kaugemale televiisorist, videomakist ja teistest kiirgusallikatest.
- Parima raadiojaama vastuvõtu saavutamiseks pikendage antenn täielikult.

1. Vajutage korduvalt nupule **FM**, et valida allikaks FM raadio.
2. Vajutage ja hoidke kauem kui 2 sekundit all nuppe **◀◀ / ▶▶**.
 - ↳ Seade häälestub automaatselt kõige tugevama signaaliga raadiojaamale.
3. Korrake sammu 2, et häälestada rohkem raadiojaamasid.

... Raadio kuulamine

Nõrga signaaliga raadiojaamale häälestamiseks:

Vajutage korduvalt nuppudele **◀◀ / ▶▶**, kuni leiata parima vastuvõtusignaali.

Raadiojaamade automaatne salvestamine

Märkus

- Teil on võimalik maksimaalselt salvestada kuni 20 FM raadiojaama.

Vajutage ja hoidke raadiorežiimis kauem kui 2 sekundit all **PROG** nuppu, et aktiveerida automaatne salvestamise režiim.

- ↳ Kõik saadavalolevad jaamad salvestatakse laineala vastuvõtu tugevuse järgi.
- ↳ Esimesena salvestatud raadiojaama kantakse automaatselt üle.

Raadiojaamade manuaalne salvestamine

- Häälestuge raadiojaamale.
- Vajutage nupule **PROG** ning seejärel vajutage nuppe **▲ / ▼**, et määrata sellele raadiojaamale number (1 kuni 20).
- Vajutage kinnitamiseks nupule **PROG**.
 - ↳ Salvestatud raadiojaama number ja sagedus kuvatakse ekraanile.
- Korrake samme 1-3, et salvestada teised jaamad.

Märkus

- Salvestatud jaama ülekirjutamiseks salvestage uus jaam vana jaama peale.

Eelnevalt salvestatud raadiojaama valimine

Vajutage raadiorežiimis nuppe **▲ / ▼**, et valida raadiojaama number.

6. Heli kohandamine

Järgmised tegevused kehtivad kõikide toetatud meediatüüpide jaoks.

Eelnevalt salvestatud heliefekti valimine

- Vajutage korduvalt nupule **SOUND**, et valida eelnevalt salvestatud heliefekt.
 - DSC1, DSC2, DSC3, DSC4** ja **DSC5**.

Helitaseme kohandamine

- Vajutage kaugjuhtimispuuldil korduvalt nupule **VOL +/-**.
- Pöörake peaseadmel helitugevuse kohandamise nuppu.

Heli vaigistamine

- Vajutage nupule **MUTE**, et heli vaigistada või taastada.

7. Teised funktsioonid

Äratuskella seadistamine


Seda seadet saab kasutada ka kui äratuskella. Äratuse allikaks saab valida plaadi, FM raadio või USB seadmel olevad .mp3 failid.

Märkus

- Veenduge, et olete kellaaja korrekselt määranud.
- Kui valitud äratuse allikas ei ole saadaval, lülitub äratuskell automaatselt FM raadio peale.

1. Vajutage ja hoidke tavalises puhkerežiimis kauem kui 2 sekundit all nuppu **SLEEP/TIMER**.
↳ Ekraanile kuvatakse tunninäit ja see hakkab vilkuma.
2. Vajutage korduvalt nuppudele **◀◀ / ▶▶**, et määrata tunnid ning vajutage kinnitamiseks nupule **SLEEP/TIMER**.
↳ Ekraanile kuvatakse minutinäit ja see hakkab vilkuma.
3. Vajutage nuppudele **◀◀ / ▶▶**, et määrata minutid ning vajutage kinnitamiseks nupule **SLEEP/TIMER**.
↳ Viimati valitud äratuse allikas hakkab vilkuma.
4. Vajutage nuppudele **◀◀ / ▶▶** et valida allikas (DISC, USB või raadio) ning vajutage kinnitamiseks nupule **SLEEP/TIMER**.
↳ **VOL_XX** (XX näitab äratuskella helitaset) hakkab vilkuma.
5. Vajutage nuppudele **◀◀ / ▶▶**, et määrata äratuskella helitase ning vajutage kinnitamiseks nupule **SLEEP/TIMER**.
↳ Ekraanile kuvatakse .

Äratuskella sulgemine

Kui äratuskell heliseb, siis vajutage nupule  või lülitage mõnesse teise režiimi, et äratuskell sulgeda.

Märkus

- Kui te äratuskella ei sulge, siis heliseb see 30 minutit ning seejärel lülitub seade tavalisse puhkerežiimi.

Äratuskella aktiveerimine ja deaktiveerimine

Vajutage puhkerežiimis korduvalt nupule **SLEEP/TIMER**, et aktiveerida või deaktiveerida äratuskell.

↳ Kui äratuskell on aktiveeritud, kuvatakse ekraanile .

Nõuanne

- Äratuskell ei ole saadaval **AUDIO IN** režiimis.

Unetaimeri seadistamine

MCM2320 lülitub puhkerežiimi automaatselt pärast eelnevalt määratud aega.

Kui **MCM2320** on sisse lülitatud, vajutage korduvalt nupule **SLEEP/TIMER**, et valida ajaperiood (minutites).

↳ Kui unetaimer on aktiveeritud, kuvatakse zZ.

Allesjäädud aja kuvamiseks

- Vajutage nupule **SLEEP/TIMER**.

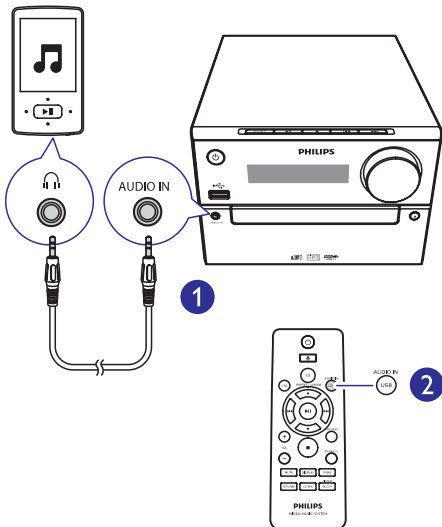
Unetaimeri deaktiveerimiseks

- Vajutage korduvalt nupule **SLEEP/TIMER**, kuni ekraanile kuvatakse **[OFF]**.

Välise heliallika kuulamine

Selle seadme kaudu on võimalik kuulata muusikat teisest välisest heliseadmest. Selleks kasutage MP3 link kaablit.

1. Ühendage MP3 link kaabel (ei kuulu komplekti):
 - seadme **AUDIO IN** pesaga (3.5mm).
 - välise heliseadme kõrvaklappide pesaga.
2. Vajutage korduvalt nupule **AUDIO IN**, et valida allikaks **AUDIO IN**.
3. Hakake välise heliseadmega taasesitama (vaadake välise lisaseadme kasutusjuhendit).



Märkus

- Toote informatsioon võib ilma ette teatamata muutuda.

Tehnilised andmed

Võimendi

Maksimaalne väljundvõimsus	30 W
Sageduse vastuvõtt	60 Hz – 16 kHz; +3 dB
Müratase signaalis	> 70 dB
Täielik harmooniline moonutus	< 1 %
Aux sisend	800 mV RMS

Kõlarid

Kõlarite takistus	4 oomi
Kõlarite Driver	Fullrange 4"
Tundlikkus	> 83 dB/m/W

Raadio (FM)

Lainepikkuste vahemik	87,5 – 108 MHz
Lainepikkuste võrgustik	50 kHz
Tundlikkus	
- Mono, 26 dB signaali/müra suhe	< 22 dBu
- Stereo, 46 dB signaali/müra suhe	< 45 dBu
Otsingu tundlikkus	< 30 dBu
Täielik harmooniline moonutus	< 3 %
Signaali/müra suhe	> 45 dB

... Toote informatsioon

USB

USB otsene versioon 2.0 täiskiirusel

USB 5 V Power ≤ 500 mA

Plaadimängija

Laseri tüüp pooljuht

Plaadi diameeter 12 cm/8 cm

Toetatud plaadiformaadid CD-DA, CD-R, CD-RW, MP3-CD

Audio DAC 24 bitti / 44,1 kHz

Täielik harmooniline moonutus $< 1\%$ (1 kHz)

Sageduse vastuvõtt 60 Hz – 16 kHz; ± 3 dB

Müratase signaalis > 70 dBA

Üldine informatsioon

Vooluvõimsus 100 – 240 V~, 50/60 Hz

Voolutarbivus töörežiimis 15 W

Voolutarbivus ECO puhkerežiimis $< 0,5$ W

Mõõtmed
- Peaseade (l x k x s) 180 x 121 x 247 mm
- Kõlarid (l x k x s) 156 x 253,5 x 128 mm

Kaal
- Peaseade 1,6 kg
- Kõlarid 1,16 kg x 2

Informatsioon USB taasesitamise kohta

Ühilduvad USB seadmed:

- USB mäluvõrk (USB 2.0 või USB 1.1)
- USB mängijad (USB 2.0 või USB 1.1)
- mälukaardid (vajavad lisa kaardilugejat, mis töötab selle seadmega)

Toetatud USB formaadid:

- USB või mälufaili formaat FAT12, FAT16, FAT32 (sektori suurus: 512 baiti)
- MP3 bitimäär (andmemäär): 32-320 Kbps ja varieeruv bitimäär
- Juurkaustadena kuni 8 taset
- Albumite/kaustade arv: maksimaalselt 99
- Lugude/pealkirjade arv: maksimaalselt 999
- Faili nimi Unicode UTF8 (maksimaalne pikkus: 32 baiti)

Formaadid, mida ei toetata:

- Tühjad albumid: tühi album on album, mis ei sisalda MP3/WMA faili.
- Mitte toetatud failiformaadid jäetakse vahele. Näiteks Wordi dokumente (.doc) või MP3 faile, mille laiend on .dlf, ignoreeritakse ja neid ei taasesitata.
- WMA, AAC, WAV, PCM helifailid
- DRM kaitsega WMA failid (.wav, .m4a, .m4p, .mp4, .aac)
- Lossless formaadis WMA failid

Toetatud MP3 plaatide formaadid

- ISO9660, Joliet
- Maksimaalne pealkirjade arv: 128 (olenevalt faili nime pikkusest)
- Maksimaalne albumite arv: 99
- Toetatud valimimäära sagedused: 32 kHz, 44.1 kHz, 48 kHz
- Toetatud bitimäärad: 32-256 (kbps), varieeruv bitimäär

9. Probleemide lahendamine



Hoiatus

- Ärge kunagi eemaldage seadme kesta.

Mitte ühelgi tingimusel ei tohi te üritada seadet iseseisvalt parandada, kuna see katkestab garantii. Vea tekkimisel vaadake üle allpool olevad punktid enne, kui viite seadme parandusse. Kui te ei ole võimeline lahendama tekkinud probleemi neid vihjeid järgides, vaadake Philipsi veebilehte (www.philips.com/support). Kui võtate Philipsiga ühendust, siis veenduge, et teie seade on lähedal ja et teate seadme mudelit ja seerianumbrit.

Puudub vool

- Veenduge, et seadme AC voolujuhe on korralikult ühendatud vooluringiga.
- Veenduge, et vooluringis on elekter olemas.
- Voolu säästmise eesmärgil lülitub seade automaatselt puhkerežiimi, kui 15 minuti jooksul pärast plaadi taasesitamise lõppemist ei tehta enam ühtegi toimingut.

Heli puudub või on moonutatud

- Reguleerige helitugevust.
- Veenduge, et kõlarid on õigesti ühendatud.
- Veenduge, et kooritud kõlarijuhtmed on kokku keeratud.

Seade ei reageeri

- Eemaldage seade vooluvõrgust ja ühendage see sinna mõne aja pärast tagasi.
- Voolu säästmise eesmärgil lülitub seade automaatselt puhkerežiimi, kui 15 minuti jooksul pärast plaadi taasesitamise lõppemist ei tehta enam ühtegi toimingut.

Kaugjuhtimispuult ei tööta

- Valige enne vajutust funktsiooninupule peaseadme asemel õige allikas.
- Vähendage vahemaad kaugjuhtimispuuldi ja seadme vahel.
- Kontrollige, et patareid on sisestatud õigete polaarsuste kohaselt (märked + / -).

- Asendage patareid uutega.
- Suunake kaugjuhtimispuult seadme kaugsensorile.

Plaati ei tuvastata

- Sisestage plaat.
- Veenduge, et plaat oleks sisestatud etikett ülerval pool.
- Oodake, kuni läätsele kondenseerunud niiskus aurustub.
- Asendage või puhastage plaat.
- Kasutage korralikult lõpetatud ja vormindatud plaati.

Mõnda USB seadmel olevat faili ei kuvata

- USB seadmel olevate kaustade või failide arv ületab ette määratud limiiti. See nähtus ei ole tõrge.
- Nende failide formaati ei toetata.

USB seadet ei toetata

- See USB seade ei ühildu seadmega. Proovige mõnda teist seadet.

Raadiovastuvõtt on halb

- Liigutage seade televiisorist ning videomakist kaugemale.
- Pikendage FM antenn täielikult.

Äratuskell ei tööta

- Seadistage kellaaeg õigesti.
- Lülitage äratuskell sisse.

Kellaaja/äratuskella seaded on kustutatud

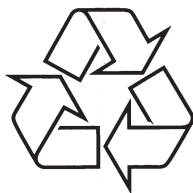
- Voolujuhe on seinast eemaldatud või on toimunud elektrikatkestus.
- Seadistage kellaaeg / äratuskell uuesti.



Toote tehnilised andmed võivad ilma ette teatamata muutuda.

2014 © WOOX Innovations Limited. Kõik õigused kaitstud.

Philips ja Philipsi kilp on äriühingule Koninklijke Philips Electronics N.V. kuuluvad registreeritud kaubamärgid ning äriühing WOOX Innovations Limited kasutab neid litsentsi alusel.



Külastage Philipsit internetis:
<http://www.philips.com>