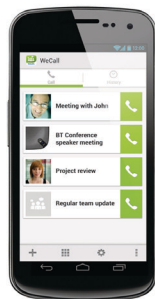


# 始终如一地为您提供帮助

在以下网站上注册产品并获得支持

[www.philips.com/welcome](http://www.philips.com/welcome)

AECS7000E



## 用户手册

**PHILIPS**



# 目录

---

<b>1 注意事项</b>	<b>2</b>
重要安全信息	2
注意	2

---

<b>2 您的 WeCall 扬声器</b>	<b>4</b>
产品简介	4
包装盒内物品	4
产品概述	5

---

<b>3 使用入门</b>	<b>6</b>
为 WeCall 扬声器充电	6
打开 WeCall 扬声器	6
连接 WeCall 扬声器	6

---

<b>4 使用 WeCall 扬声器</b>	<b>8</b>
用作扬声器电话	8
配合 WeCall 应用程序（适用于 iPhone 或 Android 手机）使用	8
用作蓝牙或电脑扬声器	9

---

<b>5 产品信息</b>	<b>11</b>
---------------	-----------

---

<b>6 故障种类和处理方法</b>	<b>12</b>
--------------------	-----------

# 1 注意事项

## 关于更换部件/附件

要订购更换部件/配件，请访问  
[www.philips.com/support](http://www.philips.com/support)。

## 重要安全信息

本文档的译文仅供参考。

英文版本和翻译版本之间如有出入，以英文版本为准。

- 遵循所有说明。
- 注意所有警告。
- 不要在靠近水的地方使用本设备。
- 只能使用干布进行清洁。
- 不要堵塞任何通风口。按照制造商的说明进行安装。
- 不要在任何热源附近安装，如散热器、蓄热器、炉具或其它发热设备（包括功放器）。
- 仅使用制造商指定的附件/配件。
- 所有维修均应由合格的维修人员来执行。本设备有任何损坏时，如液体泼溅到或物体跌落到设备上，设备淋雨或受潮，无法正常运行，或者跌落，均需要进行维修。
- 电池使用警告 – 为避免电池泄漏造成人身伤害、财产损失或设备损坏，不得将电池（电池组或安装的电池）暴露于烈日、火源或诸如此类过热的环境下。
- 注意：电池安装不正确会有爆炸危险。只能用相同或相当的型号更换。
- 切勿将设备暴露在漏水或溅水环境下。
- 不要将任何危险源放在本设备上（例如装有液体的物体、点燃的蜡烛）。

### 警告

- 切勿拆下本设备的外壳。
- 切勿润滑本设备的任何部件。
- 切勿将本设备放在其他电器设备上面。
- 应让本设备远离阳光直射、明火或高温。

## 注意

# CE 0890

WOOX Innovations 特此声明，本产品符合指令 1999/5/EC 的基本要求及其它相关规定。可在 [www.philips.com/support](http://www.philips.com/support) 上找到一致性声明。

如果用户未经 WOOX Innovations 的明确许可而擅自对此设备进行更改或修改，则可能导致其无权操作此设备。

飞利浦及飞利浦盾牌标志是 Koninklijke Philips N.V. 的注册商标。经 Koninklijke Philips N.V. 许可，由 WOOX Innovations Limited 使用”

规格如有更改，恕不另行通知。WOOX 保留随时更改产品的权利，而且没有义务对较早前提供的产品进行相应的调整。



本产品采用可回收利用的高性能材料和组件制造而成。



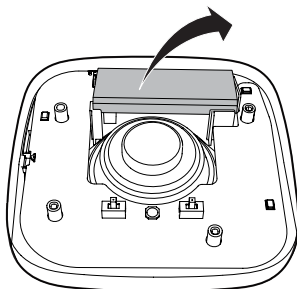
如果产品上贴有带叉的轮式垃圾桶符号，则表示此产品符合欧盟指令 2002/96/EC。请熟悉当地针对电子和电器产品制订的专门别类的收集机制。

请遵循当地的规章制度，不要将旧产品与一般的生活垃圾一同弃置。正确弃置旧产品有助于避免对环境和人类健康造成潜在的负面影响。



本产品包含欧盟指令 2006/66/EC 涉及的电池，该电池不可与普通生活垃圾一起处理。请自行了解当地关于分类收集电池的规定，正确弃置电池有助于避免对环境和人类健康造成负面影响。

务必让专业人员拆卸产品中的内置电池。



### 环境信息

已省去所有不必要的包装。我们努力使包装易于分为三种材料：纸板（盒）、泡沫塑料（缓冲物）和聚乙烯（袋、保护性泡沫片）。

您的系统包含可回收利用的材料（如果由专业公司拆卸）。请遵守当地有关包装材料、废电池和旧设备的处理的规定。

### Bluetooth

蓝牙® 字样和徽标均为 Bluetooth SIG, Inc. 所有，WOOX Innovations 对这些字样和徽标的任何使用均属合法。



Skype 是 Skype 或其相关公司的商标。虽然本产品已经过测试并符合我们的音频、视频质量认证标准，但尚未得到 Skype、Skype Communications S.a.r.l 的认可。检查、验证、认证或获得另行批准或认可。



### Skype 不提供紧急电话服务

Skype 不能取代普通电话，也不能用来拨打紧急电话。

### 注

- 型号铭牌位于设备底部。

# 2 您的 WeCall 扬声器

为了您能充分享受飞利浦提供的支持，请在 [www.philips.com/welcome](http://www.philips.com/welcome) 上注册您的产品。

---

## 产品简介

使用该蓝牙会议扬声器（WeCall 扬声器），您可以：

- 连接支持蓝牙的智能手机，然后直接通过 WeCall 扬声器进行手机或 VoIP 通话。
- 通过随附的 USB 线缆连接电脑/Mac，然后直接通过 WeCall 扬声器进行 VoIP 通话。
- 连接支持蓝牙的 iPhone 或 Android 手机，然后借助 **WeCall** 应用程序通过 WeCall 扬声器进行电话会议。
- 欣赏支持蓝牙的移动设备或电脑/Mac 中的音乐。
- 通过随附的 USB 线缆欣赏电脑/Mac 中的音乐。

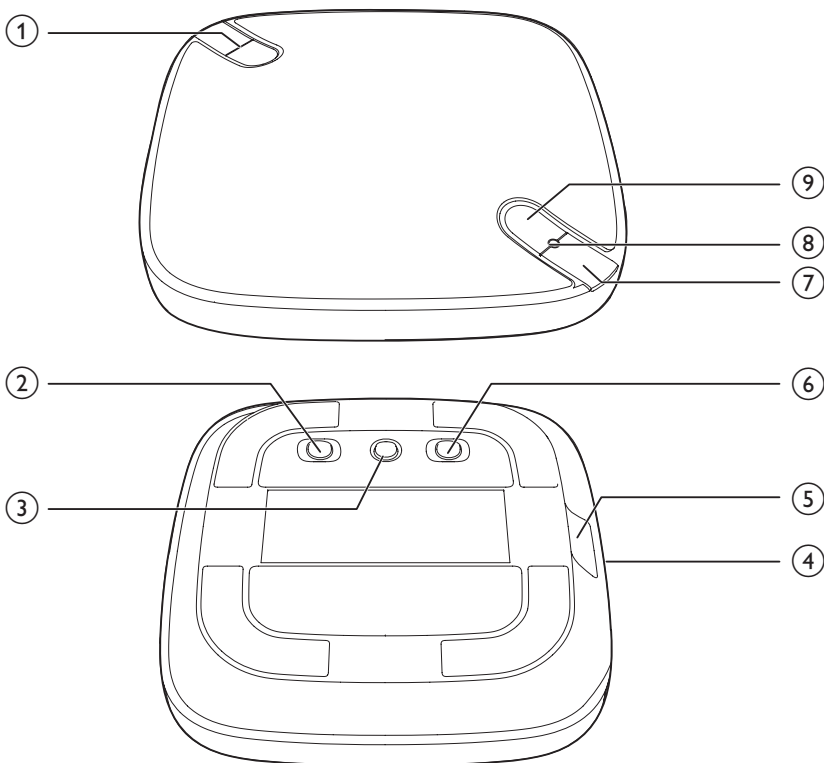
---

## 包装盒内物品

检查并识别 WeCall 扬声器随附的以下项目：

- WeCall 扬声器
- 便携盒
- USB 电缆
- 打印材料

## 产品概述



- ① /
  - 通话或播放音乐时调节音量。
- ② ON/OFF 电源开关
  - 打开或关闭 WeCall 扬声器。
- ③ CLEAR
  - 删除现有配对信息。
- ④ 充电指示灯
  - 电池电量不足时或当您为 WeCall 扬声器充电时，指示灯将变为红色。
- ⑤ 微型 USB 插孔
  - 用随附的 USB 线缆连接。
- ⑥ USB/ 来源切换
  - 在 USB 或蓝牙音频源之间切换。
- ⑦ /
  - 接听手机来电。
  - 结束手机通话。
- ⑧ 来源指示灯
  - 蓝牙模式下变为蓝色。
  - USB 模式下变为绿色。
- ⑨
  - 通话期间，将 WeCall 扬声器的 4 个内置麦克风静音，使对方无法听到您的声音。

# 3 使用入门

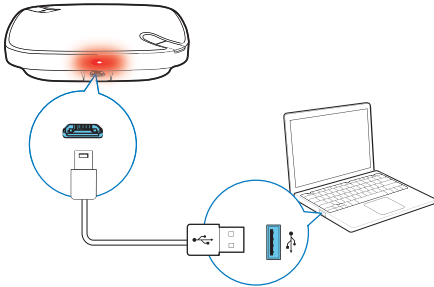
## 注意

- 不按此处说明的操作流程来使用控件或进行调整可能导致危险的激光辐射或其它不安全的操作。

请务必遵循本章的说明并依照顺序。

## 为 WeCall 扬声器充电

- 通过随附的 USB 线缆将 WeCall 扬声器连接至电脑/Mac。
  - 充电指示灯变为红色。
  - WeCall 扬声器充满电后，充电指示灯会熄灭。



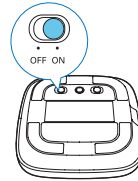
- 您也可以通过 USB 电源适配器（未提供）为 WeCall 扬声器充电。

## 提示

- 电池电量不足时，充电指示灯会呈红色闪烁。
- WeCall 扬声器充满电约需 2 小时。
- 充满电的 WeCall 扬声器可支持约 8 小时的工作时间。

## 打开 WeCall 扬声器

- 将电源开关滑至 ON 位置。
  - 在蓝牙模式下，状态指示灯会变为蓝色。
  - 在 USB 模式下，来源指示灯会变为绿色。



- 要关闭 WeCall 扬声器，请将电源开关滑至 OFF 位置。

## 连接 WeCall 扬声器

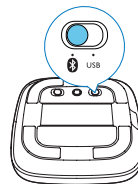
### 选项 1: 连接蓝牙设备

您可以将 WeCall 扬声器与支持蓝牙的移动设备（如手机或平板电脑）或电脑/Mac 配对。然后，您可以通过 WeCall 扬声器欣赏音乐，或在进行手机或 VoIP 通话时将其用作扬声器电话。

## 注

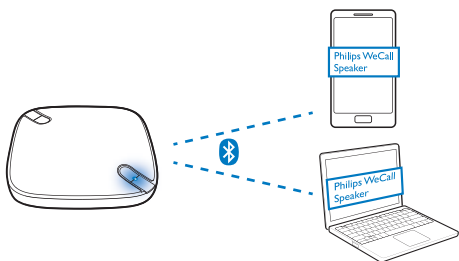
- WeCall 扬声器和蓝牙设备之间的有效工作范围约为 10 米（30 英尺）。

- 将 WeCall 扬声器底部的来源开关滑至 **3** 位置。





- 2 在蓝牙设备上启用蓝牙功能。
- 3 在蓝牙设备上选择“Philips WeCall speaker”，如有必要，请输入“0000”作为配对密码。
  - ↳ 来源指示灯开始呈蓝色闪烁。
  - ↳ 配对并连接成功后，来源指示灯会变为呈蓝色持续亮起，WeCall 扬声器会发出蜂鸣音。



#### 注

- 为配对新蓝牙设备，您可以：
  1. 按住 WeCall 扬声器底部的 **CLEAR** 超过 3 秒可删除现有蓝牙连接。
  2. 在当前连接的设备上禁用蓝牙功能。
- WeCall 扬声器最多可记忆 4 个配对设备。与其他蓝牙设备配对时，会覆盖首个记忆设备。

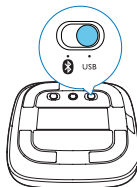
#### 提示

- 对于电脑/Mac，为确保稳定的性能，建议使用 USB 连接模式。

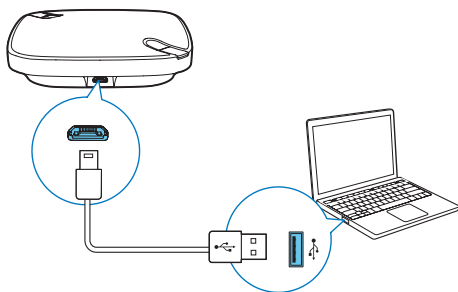
## 选项 2：通过 USB 连接

USB 线缆可为 WeCall 扬声器充电，也可用于将 WeCall 扬声器连接至电脑/Mac，欣赏音乐或用作扬声器电话（进行 VoIP 通话时）。

- 1 将 WeCall 扬声器底部的来源开关滑至 USB 位置。



- 2 通过随附的 USB 线缆将 WeCall 扬声器连接至电脑/Mac。
  - ↳ 来源指示灯会变为绿色。



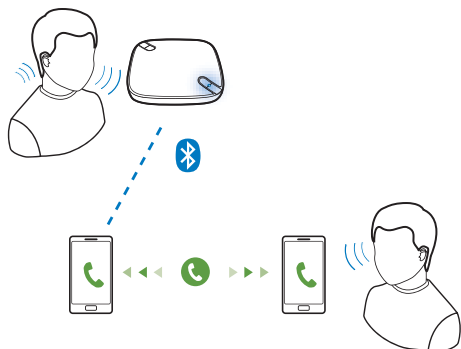
# 4 使用 WeCall 扬声器

通过 USB 线缆将 WeCall 扬声器连接至电脑/Mac 时：



## 用作扬声器电话

当 WeCall 扬声器连接至支持蓝牙的手机或其他设备（如平板电脑或电脑/Mac）时：








- 1 确保已在 WeCall 扬声器上选择了 USB 来源。
- 2 在电脑/Mac 上进行 VoIP 通话（如 Skype™ 通话）。
- 3 通话时，将 WeCall 扬声器用作扬声器电话。

## 配合 WeCall 应用程序（适用于 iPhone 或 Android 手机）使用

- 1 确保已在 WeCall 扬声器上选择了蓝牙来源。
- 2 在手机上进行手机或 VoIP 通话，或在平板电脑或电脑/Mac 上进行 VoIP 通话（如 Skype™ 通话）。
- 3 通话时，将 WeCall 扬声器用作扬声器电话。

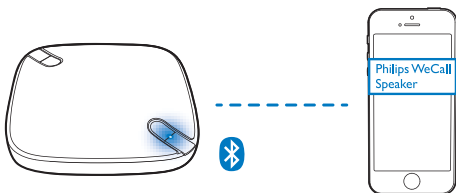
- 1 将 Philips WeCall 下载至 iPhone 或 Android 手机。

### 提示

- 收到手机来电时，您可以按  接听电话。
- 手机通话时，您可以按  结束通话。
- 手机通话时，您可以按  将 WeCall 扬声器的 4 个内置麦克风静音，使对方无法听到您的声音。
- 使用手机或 VoIP 进行通话时，您可以使用 WeCall 扬声器上的  /  调节音量。

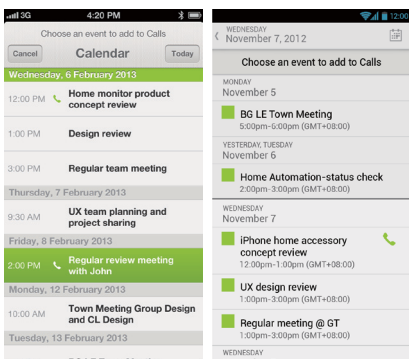


- 2 在 WeCall 扬声器和 iPhone 或 Android 手机之间建立蓝牙连接 (请参见第 6 页的 ‘选项 1: 连接蓝牙设备’ )。

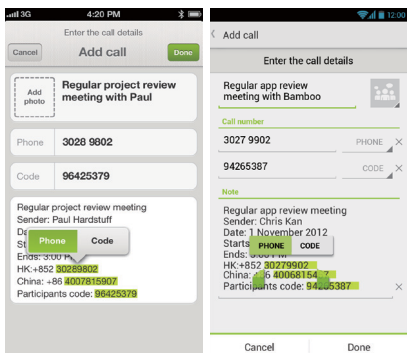


- 3 运行 Philips WeCall 并从日历导入会议。

- 可能的会议通话将突出显示。请选择其中一种。



- 4 确认电话号码和代码。



- 5 进行电话会议。

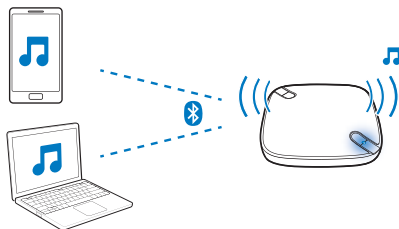


#### 提示

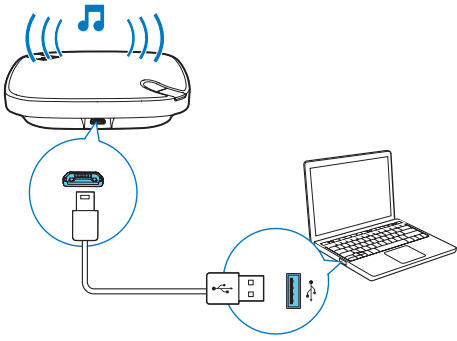
- 通话时，您可以使用 WeCall 扬声器上的 / 调节音量。
- 通话时，您可以按 将 WeCall 扬声器静音，使对方无法听到您的声音。
- 通话时，您可以按 结束通话。

## 用作蓝牙或电脑扬声器




- 确保已在 WeCall 扬声器上选择了正确来源。
- 在蓝牙模式下，开始播放蓝牙设备上的音频，然后通过 WeCall 扬声器收听。



- 在 USB 模式下，开始播放电脑/Mac 上的音频，然后通过 WeCall 扬声器收听。



### 提示

- 播放音频时，您可以使用 WeCall 扬声器上的  /  调节音量。
- 播放音频时，您可以按  将 WeCall 扬声器静音。

## 5 产品信息

### 功放器

额定输出功率	2W RMS
频率响应	80 赫兹 -16 千赫, $\pm 3$ dB
信噪比	>75dB

### 蓝牙

蓝牙® 版本	V2.1 + EDR
频段	2.402-2.480 GHz ISM 频段
范围	10 米 (开阔空间)

### 扬声器

扬声器阻抗	4 欧姆
扬声器驱动器	1 英寸扬声器
灵敏度	>84dB/1W/1m

### 一般信息

直流输入	输入: 5 伏直流, 1 安
电池	型号: SDL-553055-1000mAh 额定电压和容量: 3.7 伏直流, 1000 毫安时

### 尺寸

- 主装置 (宽 x 高 x 深) 110 x 28 x 110 毫米

重量	
- 含包装	0.33 千克
- 主装置	0.17 千克

# 6 故障种类和处理方法

## 警告

- 切勿拆下本设备的外壳。



为保持保修的有效性，切勿尝试自行维修本装置。

如果在使用设备时遇到问题，请在申请服务之前检查以下事项。如果仍然无法解决问题，请访问飞利浦网页 ([www.philips.com/support](http://www.philips.com/support))。联系飞利浦时，请确保将设备放在身边并准备好型号和序列号。

### 不能通电


- 检查 WeCall 扬声器是否已打开 (请参见第 6 页的 ‘打开 WeCall 扬声器’ )。
- 为 WeCall 扬声器充电 (请参见第 6 页的 ‘为 WeCall 扬声器充电’ )。

### 没有声音

- 按 WeCall 扬声器上的  /  可调节音量。
- 调节所连接设备 (如手机、平板电脑或电脑/Mac) 的音量。
- 检查是否选择了正确的电源。
- 检查 WeCall 扬声器是否已打开。
- 检查 WeCall 扬声器的蓝牙或 USB 连接。
- 检查是否开始播放音频或在所连接的设备上通话。

### 无法设置蓝牙连接

- 检查 WeCall 扬声器是否已打开 (请参见第 6 页的 ‘打开 WeCall 扬声器’ )。
- 检查是否选择了蓝牙电源。
- 确保 WeCall 扬声器和蓝牙设备处于有效工作范围之内，即约为 10 米 (30 英尺)。
- 移除 WeCall 扬声器和蓝牙设备之间的任何障碍物。

- 检查要与 WeCall 扬声器连接的设备的蓝牙设置 (有关详细信息，请参阅具体设备的用户手册)。
- 按住 WeCall 扬声器底部的 **CLEAR**  超过 3 秒钟进行重置。然后再重试。
- 如果在蓝牙连接至电脑/Mac 时遇到问题，请升级电脑的蓝牙驱动程序或 Mac 的 iOS 版本。
- 与 Mac 首次配对后，WeCall 扬声器可能会显示为连接已断开。这不是故障。您只需直接通过 WeCall 扬声器进行 VoIP 通话或播放音乐便可启用蓝牙连接。





2014 © WOOX Innovations Limited.

All rights reserved.

This product was brought to the market by WOOX Innovations Limited or one of its affiliates, further referred to in this document as WOOX Innovations, and is the manufacturer of the product. WOOX Innovations is the warrantor in relation to the product with which this booklet was packaged. Philips and the Philips Shield Emblem are registered trademarks of Koninklijke Philips N.V.

AECS7000E\_00\_UM\_V2.0

