

PHILIPS

Slušalice

1000 Serija

TAT1108



Korisnički priručnik

Registrirajte svoj proizvod i potražite podršku na
www.philips.com/support

Sadržaj

1	Važne sigurnosne upute	2
	Sigurnost slušanja	2
	Opće informacije	2

2	Vaše True bežične slušalice	3
	Što je u kutiji	3
	Drugi uređaji	3
	Pregled vaših True bežičnih slušalica	4

3	Započnite	5
	Napunite bateriju	5
	Kako nositi	6
	Uparite slušalice s vašim Bluetooth uređajem prvi put	6
	Uparite slušalice s drugim Bluetooth uređajem	7

4	Koristite svoje slušalice	8
	Spojite slušalice na vaš Bluetooth uređaj	8
	Uključivanje/Isključivanje	8
	Upravljajte pozivima i glazbom	8
	Glasovni asistent	9
	LED indikator statusa slušalica/ futrole za punjenje	9

5	Resetirajte slušalice	10
---	------------------------------	----

6	Tehnički podaci	11
---	------------------------	----

7	Obavijest	12
	Izjava o sukladnosti	12
	Bacanje vašeg starog proizvoda i baterije	12
	Ukloniti integriranu bateriju	12
	Sukladno sa standardom EMF	13
	Okolišne informacije	13
	Obavijest o sukladnosti	13

8	Zaštitni znakovi	15
---	-------------------------	----

9	Često postavljana pitanja	16
---	----------------------------------	----

1 Važne sigurnosne upute

Sigurnost slušanja



Opasnost

- Kako biste izbjegli oštećenje sluha, ograničite vrijeme korištenja slušalica pri visokoj glasnoći i postavite glasnoću na sigurnu razinu. Što je glasnoća veća, to je sigurno vrijeme slušanja kraće.

Obvezno se pridržavajte sljedećih smjernica kada koristite slušalice.

- Slušajte pri razumnoj glasnoći tijekom razumnih vremenskih razdoblja.
- Pazite da ne podešavate glasnoću neprekidno prema gore kako vam se sluh prilagođava.
- Ne pojačavajte glasnoću toliko jako da ne možete čuti svoje okruženje.
- Trebate paziti ili privremeno prekinuti uporabu u potencijalno opasnim situacijama.
- Pretjerani tlak zvuka od slušalica može uzrokovati gubitak sluha.
- Korištenje slušalica s pokrivenim oba uha tijekom vožnje se ne preporuča i može biti protuzakonito u nekim područjima.
- Radi vaše sigurnosti, izbjegavajte ometanje glazbe ili telefonskih poziva dok ste u prometu ili drugim potencijalno opasnim okruženjima.

Opće informacije

Kako biste izbjegli oštećenje ili kvar:



Oprez

- Slušalice ne izlažite prekomjernoj vrućini.
- Nemojte ispuštati slušalice.
- Slušalice ne smiju biti izložene kapaњу ili prskanja. (Pogledajte IP ocjenu određenog proizvoda)
- Ne dopustite da vam slušalice budu potopljene u vodu.
- Nemojte puniti slušalice dok su priključak ili utičnica mokri.
- Nemojte koristiti sredstva za čišćenje koja sadrže alkohol, amonijak, benzen ili abrazivna sredstva.
- Ako je potrebno čišćenje, za čišćenje proizvoda koristite meku krpnu, po potrebi navlaženu minimalnom količinom vode ili razrijeđenog blagog sapuna.
- Integrirana baterija ne smije biti izložena prekomjernoj toplini kao što je sunce, požar ili slično.
- Opasnost od eksplozije ako se baterija neispravno zamijeni. Zamijenite samo istom ili ekvivalentnom vrstom.
- Kako biste postigli određenu IP ocjenu, pokrov za punjenje mora biti zatvoren.
- Odlaganje baterije u vatru ili vruću pećnicu ili mehaničko drobljenje ili rezanje baterije može dovesti do eksplozije.
- Ostavljanje baterije u okruženju s ekstremno visokom temperaturom može dovesti do eksplozije ili istjecanja zapaljive tekućine ili plina.
- Baterija podvrgnuta iznimno niskom tlaku zraka može dovesti do eksplozije ili istjecanja zapaljive tekućine ili plina.
- Kako biste izbjegli rizik od požara, oprema se napaja samo vanjskim izvorom napajanja čiji izlaz mora ispunjavati PS1 (s izlaznim kapacitetom manjim od 15W)

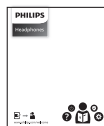
O radnim i skladišnim temperaturama i vlažnosti

- Čuvajte na mjestu gdje je temperatura između -20°C (-4°F) i 50°C (122°F) s do 90% relativne vlage.
- Radite na mjestu gdje je temperatura između 0°C (32°F) i 45°C (113°F) s do 90% relativne vlage.
- Vijek trajanja baterije može biti kraći u uvjetima visoke ili niske temperature.
- Zamjena baterije neispravnom vrstom riskira ozbiljno oštećenje slušalica i baterije (primjerice, u slučaju nekih vrsta litij baterija).

2 Vaše True bežične slušalice

Čestitamo vam na kupnji i dobro došli u Philips! Do kraja iskoristite potporu koju nudi Philips, registrirajte svoj proizvod na www.philips.com/support. Sa ovim Philips True bežičnim slušalicama možete:

- Uživati u praktičnim bežičnim pozivima bez ruku
- Uživati i kontrolirati bežičnu glazbu
- Prebacivati između poziva i glazbe



Vodič za brzi početak

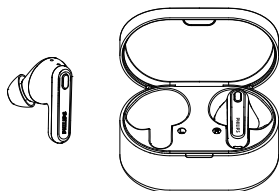


Koncept



Letak o sigurnosti

Što je u kutiji



Philips True bežične slušalice Philips TAT1108



Zamjenjivi pjenasti vrhovi navlaka
Guma x 3 pari

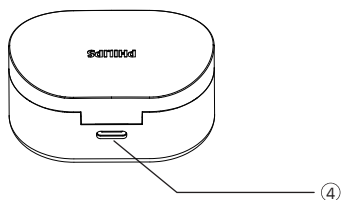
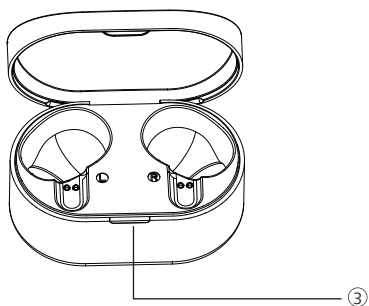
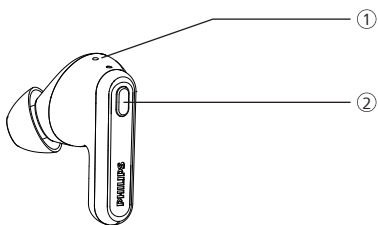


USB-C kabel za punjenje (samo za punjenje)

Drugi uređaji

Mobilni telefon ili uređaj (primjerice prijenosno računalo, tablet, Bluetooth adapteri, MP3 playeri itd.) koji podržava Bluetooth i kompatibilan je sa slušalicama.

Pregled vaših True bežičnih slušalica



- ① LED indikator (slušalice)
- ② Multifunkcionalni gumb
- ③ LED indikator (kutija za punjenje)
- ④ USB-C utor za punjenje

3 Započnite

Napunite bateriju

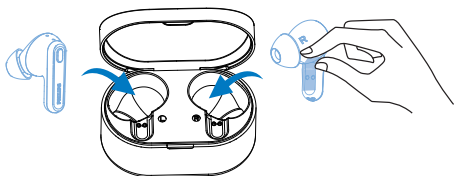
Zabilješka

- Prije korištenja slušalica, stavite ih u futrolu za punjenje i punite bateriju 2 sata za optimalni kapacitet i vijek trajanja baterije.
- Koristite samo originalni USB-C kabel za punjenje kako biste izbjegli oštećenja.
- Završite svoj poziv prije punjenja. Spajanje slušalica radi punjenja će ih isključiti.
- Ako se slušalice ne koriste dugo vremena punjiva baterija će početi gubiti svoje punjenje. Kako biste izbjegli ovaj gubitak napunite bateriju najmanje svaka tri mjeseca.

Slušalica

Izvadite slušalice i uklonite izolacijske naljepnice.

Vratite slušalice u kućište za punjenje i zatvorite poklopac, a zatim se slušalice počnu puniti.

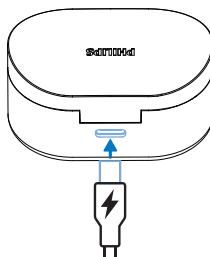


Savjet

- Obično je za potpuno punjenje potrebno dva sata (za slušalice ili kućište za punjenje) USB kabelom.

Kućište za punjenje

Priključite jedan kraj USB-C kabela u kućište za punjenje, a drugi kraj u izvor napajanja.



Savjet

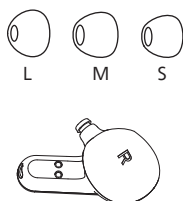
- Kućište za punjenje služi kao prijenosna rezervna baterija za punjenje slušalica. Kada je kućište za punjenje potpuno napunjeno, potpuno će napuniti slušalice 3 puta.

Kako nositi

Odaberite prikladne vrhove za uši za optimalno pristajanje

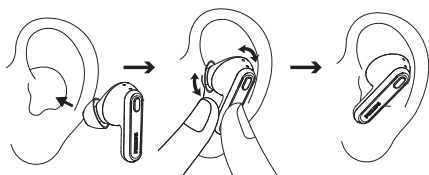
Čvrsto, sigurno prianjanje osigurat će najbolju kvalitetu zvuka i izolaciju buke.

- 1 Testirajte koji vam vrh za uši pruža najbolji zvuk i udobnost nošenja.
- 2 Raspoložive su 3 veličine silikonskih navlaka za uši: velike, srednje i male.



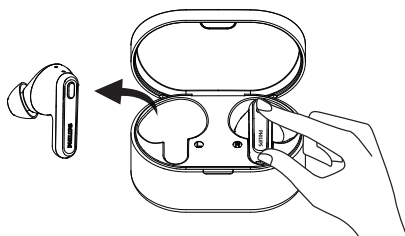
Umetnite slušalice

- 1 Provjerite lijevu ili desnu orijentaciju slušalice.
- 2 Umetnite slušalice u uši i lagano ih zakrenite dok se ne postigne sigurno prianjanje.



Uparite slušalice s vašim Bluetooth uređajem prvi put

- 1 Provjerite jesu li slušalice potpuno napunjene i isključene.
- 2 Otvorite poklopac kućišta za punjenje. Izvadite slušalice.



↳ LED lampice na o bje slušalice trepere bijelo i plavo naizmjenično

↳ Slušalice su sada u načinu uparivanja i spremne su za uparivanje s Bluetooth uređajem (primjerice mobilnim telefonom)

- 3 Uključite Bluetooth funkciju na svom Bluetooth uređaju.
- 4 Uparite slušalice sa svojim Bluetooth uređajem. Pogledajte korisnički priručnik svog Bluetooth uređaja.

Zabilješka

- Nakon uključivanja, ako slušalice ne mogu pronaći nijedan prethodno povezani Bluetooth uređaj, automatski će se prebaciti u način uparivanja.

Sljedeći primjer pokazuje kako upariti slušalice sa svojim Bluetooth uređajem.

- 1 Uključite Bluetooth funkciju na svom Bluetooth uređaju, odaberite **Philips TAT1108**.
- 2 Unesite zaporku slušalice „0000“ (4 nule) ako se to od vas zatraži. Za one uređaje koji imaju Bluetooth 3.0 ili noviji, nije potrebno unositi zaporku.



Jedna slušalica (Mono način rada)

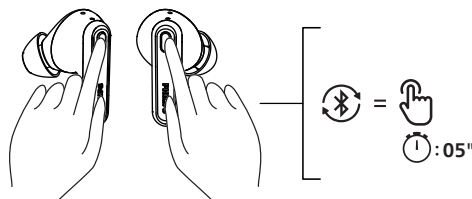
Izvucite desnu ili lijevu slušalicu iz kućišta za punjenje za Mono način uporabe. Slušalica će se uključiti automatski.

Zabilješka

- Glasovni asistent je onemogućen u Mono načinu rada.
- Uzmite drugu slušalicu iz kutije za punjenje i one će se automatski upariti jedna s drugom.

Uparite slušalice s drugim Bluetooth uređajem

Ako sa slušalicama želite upariti drugi Bluetooth uređaj, samo pritisnite i držite MFB na obje slušalice pet sekundi u načinu uparivanja i vratite u kućište za punjenje, te ponovo izvadite iz kućišta za punjenje, otkrijte drugi uređaj kao i za normalno uparivanje.



Zabilješka

- Slušalice pohranjuju 4 uređaja u memoriju. Ako pokušate upariti više od 4 uređaja, prvi upareni uređaj zamjenjuje se novim.

4 Koristite svoje slušalice

Spojite slušalice na vaš Bluetooth uređaj

- 1 Uključite Bluetooth funkciju na svom Bluetooth uređaju.
- 2 Izvadite slušalice iz poklopca kutije za punjenje.
 - ↳ Plava LED treperi
 - ↳ Slušalice će pretražiti posljednji povezani Bluetooth uređaj i automatski se ponovno povezati s njim. Ako posljednji spojeni uređaj nije raspoloživ, slušalice će ući u način uparivanja



Savjet

- Slušalice se ne mogu istovremeno spojiti na više od 1 uređaja. Ako imate dva uparena Bluetooth uređaja, uključite Bluetooth funkciju samo na uređaju koji želite spojiti.
- Ako uključite Bluetooth funkciju svog Bluetooth uređaja nakon uključivanja slušalica, morate otići na Bluetooth izbornik uređaja i ručno spojiti slušalice s uređajem.



Zabilješka

- Ako se slušalice ne uspije spojiti s bilo kojim Bluetooth uređajem u roku od 3 minute, automatski će se isključiti radi uštede baterije.
- U nekim Bluetooth uređajima veza možda neće biti automatska. U tom slučaju morate otići na Bluetooth izbornik svog uređaja i ručno spojiti slušalice s Bluetooth uređajem.

Uključivanje/ Isključivanje

Zadatak	MFB	Rad
Uključite slušalice		Slušalice se vade iz kućišta za punjenje za uključivanje
Isključite slušalice		Slušalice se vraćaju u kućište za punjenje za isključivanje

Upravlajte pozivima i glazbom

Kontrola glazbe

Zadatak	MFB	Rad
Repriducirajte ili zaustavite glazbu	D / L slušalica	Pritisnite jednom
Sljedeća pjesma	Desna slušalica	Dva puta pritisnite
Prethodna pjesma	Lijeva slušalica	Dva puta pritisnite
Podesite jačinu +/-		Putem kontrole mobilnog telefona

Kontrola poziva

Zadatak	MFB	Rad
Odabir	D / L slušalica	Pritisnite jednom
Prekinite poziv/ Odbijte poziv	D / L slušalica	Dva puta pritisnite

Glasovni asistent

Zadatak	Gumb	Rad
Pokrenite glasovnog (Siri/Google) asistenta	D / L slušalica	Pritisnite i držite 2 sekunde
Zaustavite glasovnog asistenta	D / L slušalica	Pritisnite jednom

Status LED indikatora slušalica

Status slušalica	Pokazivač
Slušalice su povezane s Bluetooth uređajem	Bijelo LED svjetlo svijetli 2 sekunde
Slušalice su spremne za uparivanje	LED lampica treperi plavo i bijelo naizmjenično
Slušalice su uključene, ali nisu povezane s Bluetooth uređajem	Bijelo LED svjetlo treperi svaki sekund (automatsko isključivanje nakon 15 minuta)
Niska razina baterije (slušalice)	Bijelo LED svjetlo trepće dva puta svakih 5 sekundi
Baterija je potpuno napunjena (kućište za punjenje)	Pogledajte LED indikator kućišta

Status LED indikatora kućišta za punjenje

Prilikom punjenja	Pokazivač
Punjenje kućišta	Bijelo LED svjetlo trepće jednom svake sekunde
Do kraja napunjeno	Bijela LED lampica je uključena

5 Resetirajte slušalice

Ako naidete na bilo kakav problem uparivanja ili povezivanja, možete slijediti sljedeći postupak za vraćanje slušalica na tvorničke postavke.

- 1 Na svom Bluetooth uređaju idite na Bluetooth izbornik i uklonite **Philips TAT1108** from the device list.
- 2 Isključite Bluetooth funkciju na svom Bluetooth uređaju.
- 3 Izvadite slušalice iz kutije za punjenje i pritisnite gumb jednom, te pritisnite i držite pet sekundi.
- 4 Vratite slušalice u kućište za punjenje.
- 5 Slijedite korake u odjeljku „Upotrijebite slušalice – povežite slušalice sa svojim Bluetooth uređajem.”
- 6 Uparite slušalice sa svojim Bluetooth uređajem, odaberite **Philips TAT1108**.

6 Tehnički podaci

- Vrijeme reprodukcije glazbe: 5 + 10 sati
- Vrijeme mijenjanja: 2 sata
- Litij-ionska baterija 35 mAh na svakoj slušalici, Litij-ionska baterija 250 mAh na kutiji za punjenje
- inačica s Bluetoothom: 5.3
- Kompatibilni Bluetooth profili:
 - HFP (Profil bez uporabe ruku)
 - A2DP (Napredni Profil raspodjele zvuka)
 - AVRCP (Profil daljinske kontrole za zvuk i video)
- Podržani audio kodeci: SBC
- Opseg frekvencije: 2,402-2,480 GHz
- Snaga odašiljača: < 10 dBm
- Opseg rada: Do 10 metara (33 stope)
- USB-C utor za punjenje
- Upozorenje o niskoj razini baterije: raspoloživo



Zabilješka

- Specifikacije se mijenjaju bez prethodne obavijesti.

7 Obavijest

Izjava o sukladnosti

Ovim, MMD Hong Kong Holding Limited izjavljuje da je proizvod sukladan s osnovnim zahtjevima i drugim važećim odredbama RED Directive 2014/53/EU i UK Radio Equipment Regulations SI 2017 No 1206 Izjavu o sukladnosti možete pronaći na www.philips.com/support.

Bacanje vašeg starog proizvoda i baterije



Vaš proizvod je dizajniran i proizveden s visokokvalitetnim materijalima i komponentama koja se mogu reciklirati i ponovo koristiti.



Simbol na proizvodu znači da je proizvod pokriven European Directive 2012/19/EU.

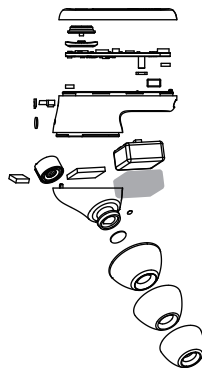


Ovaj simbol znači da proizvod sadrži ugrađenu punjivu bateriju obuhvaćenu European Directive 2013/56/EU koja se ne može odlagati s uobičajenim kućnim otpadom. Savjetujemo vam da odnesete svoj proizvod na službeno sabirno mjesto ili u Philipsov servisni centar kako bi stručna osoba izvadila punjivu bateriju. Informirajte se o lokalnom sustavu odvojenog prikupljanja električnih i elektroničkih proizvoda i punjivih baterija. Slijedite lokalna pravila i nikada nemojte odlagati proizvod i punjive baterije s uobičajenim kućnim otpadom. Ispravno odlaganje starih proizvoda i punjivih baterija pomaže u sprječavanju negativnih posljedica za okoliš.

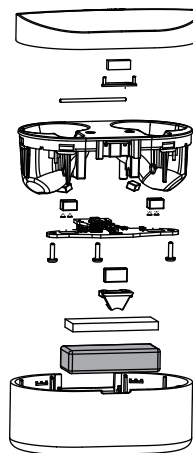
Ukloniti integriranu bateriju

Ako u vašoj zemlji ne postoji sustav prikupljanja/recikliranja elektroničkih proizvoda, možete zaštititi okoliš uklanjanjem i recikliranjem baterije prije odlaganja slušalica.

- Prije uklanjanja baterije provjerite jesu li slušalice isključene iz kutije za punjenje.



- Prije uklanjanja baterije provjerite je li kutija za punjenje odvojena od USB kabela za punjenje.



Sukladno sa standardom EMF

Ovaj proizvod je u skladu sa svim primjenjivim standardima i propisima koji se odnose na izlaganje elektromagnetskim poljima.

Okolišne informacije

Izostavljeno je svako nepotrebno pakiranje. Pokušali smo napraviti pakiranje lakim za odvajanje u tri materijala: kartonska kutija (kutija), poliestirenska pjena (pufer) i polietilen (vrećice, zaštitni list od pjene). Vaš sustav se sastoji od materijala koji se mogu reciklirati i ponovo koristiti ako ih demontira specijalizirana tvrtka. Molimo razmotrite lokalne uredbe kada se radi o bacanju materijala za pakiranje, istrošenim baterijama i staroj opremi.

Obavijest o sukladnosti

Uređaj je sukladan FCC pravilima, dio 15. Rad ovisi o sljedeća dva uvjeta:

- 1. Ovaj uređaj ne smije uzrokovati štetne smetnje i**
- 2. Ovaj uređaj mora prihvatiti sve primljene smetnje, uključujući smetnje koje mogu uzrokovati neželjeni rad.**

FCC pravila

Ova je oprema testirana i utvrđeno je da je u skladu sa ograničenjima za digitalni uređaj klase B, u skladu sa delom 15 FCC pravila. Ta su ograničenja namenjena pružanju razumne zaštite od štetnih smetnji u stambenoj instalaciji. Ova oprema generira, koristi i može emitirati radiofrekvencijsku energiju i, ako se ne

postavi i koristi sukladno priručniku s uputama, može uzrokovati štetne smetnje radio komunikacijama.

No, nema jamstva da neće doći do smetnji na određenom mjestu instalacije. Ako ova oprema uzrokuje štetne smetnje radijskom ili televizijskom prijemu, što se može utvrditi isključivanjem i uključivanjem uređaja, korisnik se potiče da pokuša ispraviti smetnje jednom ili više od sljedećih mjera:

- Preusmjerite ili premjestite antenu za prijam
- Povećajte udaljenost između opreme i prijavnika
- Priključite opremu u utičnicu na nekom drugom krugu od onog na koji je spojen prijemnik.
- Obratite se prodavaču ili iskusnom radio / TV tehničaru za pomoć

FCC izjava o radijaciji

Ova oprema je sukladna FCC ograničenjima izloženosti zračenju utvrđenim za nekontrolirano okruženje.

Ovaj odašiljač ne smije se nalaziti zajedno ili raditi zajedno s bilo kojom drugom antenom ili odašiljačem.

Opres: Korisnik se upozorava da promjene ili preinake koje nije izričito odobrila strana odgovorna za usklađenost mogu poništiti korisnikovo ovlasti za upravljanje opremom.

Kanada:

Ovaj uređaj sadrži prijenosnik(e)/prijamnik(e) izuzete od licenci koji su sukladni kanadskom izuzeću od licenci za inovacije, nauku i ekonomski razvoj (RSS). Rad ovisi o sljedeća dva uvjeta: (1) Ovaj uređaj ne smije uzrokovati smetnje. (2) Ovaj uređaj mora prihvatiti sve smetnje, uključujući smetnje koje mogu uzrokovati neželjeni rad uređaja.

L'émetteur/récepteur exempt de licence contenu dans le présent appareil est conforme aux CNR d'Innovation, Sciences et Développement économique Canada applicables aux appareils radio exempts de licence.

L'exploitation est autorisée aux deux conditions suivantes : (1) L'appareil ne doit pas produire de brouillage; (2)

L'appareil doit accepter tout brouillage radioélectrique subi, même si le brouillage est susceptible d'en compromettre le fonctionnement.

CAN ICES-003(B)/NMB-003(B)

Izjava o izloženosti IC zračenju:

Ova oprema je u skladu s kanadskim ograničenjima izloženosti zračenju utvrđenim za nekontrolirana okruženja. Ovaj odašiljač ne smije se nalaziti zajedno ili raditi zajedno s bilo kojom drugom antenom ili odašiljačem.

8 Zaštitni znakovi

Bluetooth

Bluetooth® znak u riječi i logotipi su registrirani zaštitni znakovi u vlasništvu tvrtke Bluetooth SIG, Inc. i uporaba takvih oznaka od strane MMD Hong Kong Holding Limited je u okviru licence. Ostali trgovački znakovi i trgovački nazivi su oni njihovih vlasnika.

Siri

Siri je zaštitni znak tvrtke Apple Inc., registriran u SAD-u i drugim zemljama.

Google

Google i Google Play zaštitni su znakovi tvrtke Google LLC.

9 Često postavljana pitanja

Moje Bluetooth slušalice se ne uključuju.

Razina napunjenosti baterije je niska. Napunite svoje slušalice.

Ne mogu upariti Bluetooth slušalice sa svojim Bluetooth uređajem.

Bluetooth je onemogućen. Omogućite Bluetooth značajku na svom Bluetooth uređaju i uključite Bluetooth uređaj prije nego što uključite slušalice.

Uparivanje ne radi.

- Stavite obje slušalice u kutiju za punjenje.
- Provjerite jeste li onemogućili Bluetooth funkciju svih prethodno povezanih Bluetooth uređaja.
- Na svom Bluetooth uređaju izbrišite „Philips TAT1108“ s Bluetooth popisa.
- Uparite slušalice (pogledajte 'Prvi put uparite slušalice sa svojim Bluetooth uređajem' na stranici 6).

Bluetooth uređaj ne može naći slušalice.

- Slušalice mogu biti povezane s prethodno uparenim uređajem. Isključite spojeni uređaj ili ga pomaknite izvan dometa.
- Uparivanje je možda poništeno ili su slušalice prethodno bile uparene s drugim uređajem. Ponovno uparite slušalice s Bluetooth uređajem kako je opisano u korisničkom priručniku. (pogledajte „Uparite slušalice sa svojim Bluetooth uređajem za prvi put na stranici 6).

Moje Bluetooth slušalice povezane su s mobilnim telefonom s omogućenom Bluetooth stereo tehnologijom, ali glazba se reproducira samo na zvučniku mobilnog telefona.

Pogledajte korisnički priručnik svog mobilnog telefona. Odaberite za slušanje glazbe kroz slušalice.

Kvaliteta zvuka je loša i čuje se pucketanje.

- Bluetooth uređaj je izvan dometa. Smanjite udaljenost između slušalica i Bluetooth uređaja ili uklonite prepreke između njih.
- Napunite vaše slušalice.

Kvaliteta zvuka je loša pri streamingu s mobilnog telefona, vrlo je spor ili streaming uopće ne radi.

Provjerite podržava li vaš mobilni telefon ne samo (mono) HFP, već podržava i A2DP te je li kompatibilan s BT4.0x (ili novijim) (pogledajte 'Tehnički podaci' na stranici 11).

Desna i lijeva slušalica su odspojene.

- Objе slušalice stavite u kućište za punjenje, držite poklopac otvoren.
- Kratko 3 puta pritisnite gumb kućišta.



2023 © MMD Hong Kong Holding Limited. Sva prava pridržana. Specifikacije se mijenjaju bez prethodne obavijesti. Philips i Philips Shield Emblem su registrirani zaštitni znakovi tvrtke Koninklijke Philips N.V. i koriste se u okviru licence. Ovaj proizvod je proizveden od strane i prodaje se pod odgovornošću MMD Hong Kong Holding Limited ili neke od njenih filijala, dok je MMD Hong Kong Holding Limited jamac u odnosu na ovaj proizvod. Svi ostali nazivi tvrtki i proizvoda mogu biti zaštitni znakovi odgovarajućih tvrtki s kojima su povezani.

