

Aby uzyskać pomoc techniczną, zarejestruj swój produkt na stronie internetowej:

www.philips.com/support

D470

D475



Krótką instrukcją obsługi

PHILIPS

Ważne informacje dotyczące bezpieczeństwa



Ostrzeżenie

- Sieć elektryczna jest uważana za niebezpieczną. Jedynym sposobem na odłączenie zasilania od ładowarki jest odłączenie zasilacza od gniazdka. Upewnij się, że gniazdko elektryczne jest łatwo dostępne.
- Przed użyciem produktu zapoznaj się z informacjami dotyczącymi bezpieczeństwa.
- TP Vision Europe B.V. niniejszym oświadcza, że ten produkt jest zgodny z podstawowymi wymaganiami oraz innymi stosownymi postanowieniami dyrektywy 2014/53/EU.
Deklarację zgodności można znaleźć na stronie www.p4c.philips.com.
- Używaj tylko zasilacza wymienionego na liście w instrukcjach dla użytkownika.
- Używaj tylko akumulatorów wymienionych na liście w instrukcjach dla użytkownika.
- Nie dopuść do kontaktu urządzenia z płynami.
- W przypadku użycia niewłaściwego typu akumulatora istnieje ryzyko wybuchu.
- Zużyte akumulatory utylizuj zgodnie ze wskazówkami zawartymi w instrukcji obsługi urządzenia.
- Gdy dzwoni słuchawka, lub gdy jest włączony tryb głośnomówiący, trzymaj słuchawkę z daleka od ucha, aby uniknąć uszkodzenia słuchu.

1 Przegląd

W trakcie poł.

- ☐ Przechodzenie do menu opcji.
- ☐ Zmiana profilu dźwiękowego.
- 🔊 Ustawić głośność.
- 📞 Ponowne wybieranie (w zależności od sieci).
- ☐ Kończenie połączeń.
- #a/A Wprowadzanie pauzy (naciśnij i przytrzymaj przycisk).
- 🔊 Włączanie lub wyłączenie głośnika.
- 🔊 Wyciszanie/włączanie mikrofonu.

Tryb gotowości

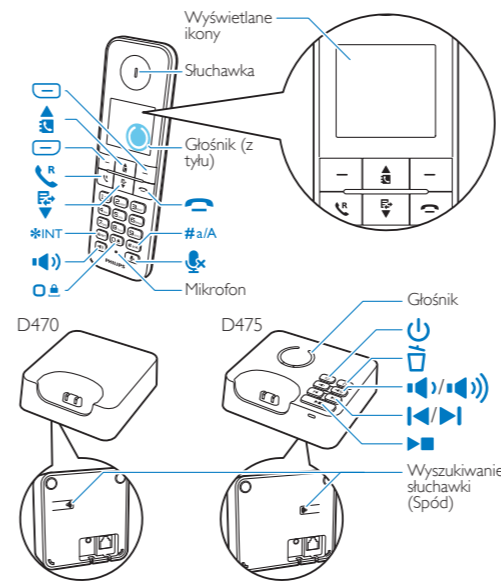
- ☐ Dostęp do menu głównego.
- ☐ Przechodzenie do listy ponownego wybierania.
- 📞 Książka telefoniczna
- 📞 Rejestr połączeń
- 📞 Wykonywanie i odbieranie połączeń.
- ☐ Włączanie lub wyłączenie słuchawki (naciśnij i przytrzymaj przycisk).
- *INT Wykonywanie połączenia interkomowego (naciśnij i przytrzymaj przycisk).
- 🔒 Zablokuj/odblokuj klawiaturę (naciśnij i przytrzymaj przycisk).
- 🔊 wykonywanie i odbieranie połączeń w trybie głośnomówiącym.
- 🔊 Model D475: Naciśnij, aby odtworzyć nową wiadomość z automatycznej sekretarki. / Dostęp do menu automatycznej sekretarki.

W menu

- ☐ Potwierdzenie / wybór / Przechodzenie do menu opcji.
- ☐ Anulowanie / Powrót
- 📶 Przechodzenie w górę / w dół
- ☐ Zamykanie menu.

W polu tekstowym

- ☐ Usuwanie tekstu.
- ☐ Wprowadzanie odstępu (spacji).
- #a/A Przelączenie między wielkimi i małymi literami (naciśnij i przytrzymaj przycisk).

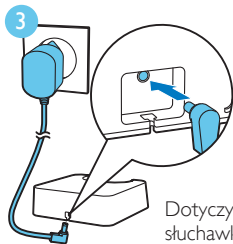
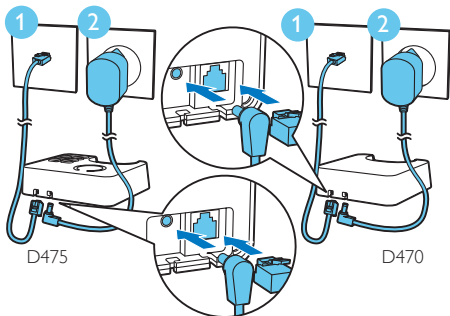


Wyświetlane ikony

- 📶 Wyświetlanie stanu połączenia między słuchawką a stacją bazową. Większa liczba kresek oznacza większą siłę sygnału.
- ☐ Świeci światłem ciągłym podczas przeglądania listy połączeń przychodzących.
- ☐ Świeci światłem ciągłym podczas przeglądania połączeń wychodzących na liście ponownego wybierania.
- 📧 Miga w przypadku nowego nieodebranego połączenia lub podczas przeglądania nieodebranych powiadomień o połączeniach nieodebranych na liście połączeń. Świeci światłem ciągłym, jeśli istnieje tylko stara lista połączeń lub podczas przeglądania listy odczytanych połączeń nieodebranych.
- ☐ Świeci światłem ciągłym podczas przeglądania listy zablokowanych połączeń.
- ☐ Miga w przypadku odebrania połączenia przychodzącego. Świeci światłem ciągłym podczas połączenia.
- 🔒 Włączono alarm.

- 🔊 Tryb cichy jest ustawiony, ale nie jest to pora jego aktywności.
- 🔊 Głośnik włączony.
- 🔊 Dzwonek wyłączony. Tryb cichy jest ustawiony i aktywny (nie słycać dźwięku dzwonka).
- 📧 Model D475: Automatyczna sekretarka: miga w przypadku nowej wiadomości lub kiedy pamięć jest pełna. Wyświetla się, gdy automatyczna sekretarka jest włączona.
- 📧 Wskaźnik wiadomości głosowych — miga w przypadku nowych wiadomości; świeci światłem ciągłym w przypadku odsłuchanych wiadomości. * Dostępność tej usługi zależy od sieci.
- ▲▼ Jest wyświetlana podczas przewijania listy w górę/w dół lub zwiększania i zmniejszania głośności.
- ECO Włączony jest tryb Eco.
- ECO+ Włączony jest tryb ECO+.

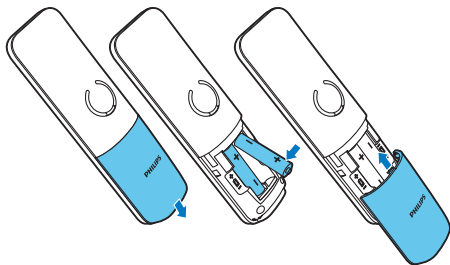
2 Podłączenie





Dotyczy tylko wersji z kilkoma słuchawkami.

3 Czynności wstępne

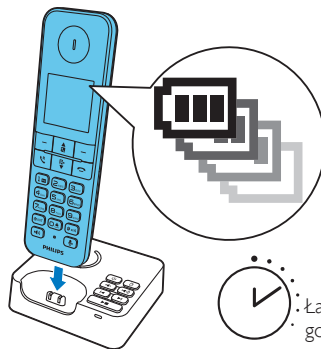
Wkładanie baterii







Konfiguracja telefonu

- 1 Podczas pierwszego uruchomienia telefonu wyświetli się wiadomość powitalna (zależna od kraju).
- 2 Po wyświetleniu komunikatu ustaw kraj i język.
- 3 Ustaw datę i godzinę.
 - Jeśli godzina jest wprowadzana w formacie 12-godzinnym, naciśnij przycisk  / , aby wybrać opcję **[am]** lub **[pm]** (w zależności od kraju).

Ładowanie telefonu



-  > 70%
-  40% - 70%
-  10% - 40%
-  Miganie: niski poziom naładowania
- Przewijanie: trwa ładowanie

4 Korzystaj z

Książka telefoniczna

Dodawanie pozycji

- 1 Naciśnij przycisk **[Menu]**.
- 2 Wybierz kolejno opcje **[Książka tel.]** > **[Dodaj nowe]**.
- 3 Postępuj zgodnie z wyświetlanymi instrukcjami.

Wybór numeru z książki telefonicznej

- 1 Naciśnij przycisk .
- 2 Wybierz pozycję, a następnie naciśnij przycisk .
- 3 Postępuj zgodnie z wyświetlanymi instrukcjami.

Bezpośrednie wybieranie

Dostępne są maksymalnie 2 numery bezpośredniego wybierania (przyciski 1 i 2). Aby wybrać automatycznie zapisany numer, naciśnij i przytrzymaj przyciski w trybie gotowości.

W niektórych krajach przyciski 1 i 2 są przypisane do numeru poczty głosowej oraz numeru serwisowego danego usługodawcy (w zależności od sieci).

Rejestr połączeń

Wybór numeru z listy połączeń

- 1 Naciśnij przycisk .
- 2 Wybierz pozycję, a następnie naciśnij przycisk .

Wyświetlanie pozycji

Naciśnij kolejno  > **[Opcja]** > **[Pokaż]**.

Zapisywanie pozycji

- 1 Naciśnij kolejno  > **[Opcja]** > **[Zapisz numer]**.
- 2 Postępuj zgodnie z wyświetlanymi instrukcjami.

Usuwanie pozycji

- 1 Naciśnij kolejno  > **[Opcja]** > **[Usuń]**.
- 2 Postępuj zgodnie z wyświetlanymi instrukcjami.

Lista ponownego wybierania

Wybór numeru z listy ponownego wybierania

- 1 Naciśnij przycisk **[P.wyb.]**.
- 2 Wybierz pozycję, a następnie naciśnij przycisk .

Zapisywanie pozycji

- 1 Naciśnij kolejno **[P.wyb.]** > **[Opcja]** > **[Zapisz numer]**.
- 2 Postępuj zgodnie z wyświetlanymi instrukcjami.

Usuwanie pozycji


- 1 Naciśnij kolejno **[P.wyb.]** > **[Opcja]** > **[Usuń]**.
- 2 Postępuj zgodnie z wyświetlanymi instrukcjami.

Nagrywanie ogłoszenia (tylko model D475)

- 1 Naciśnij kolejno **[Menu]** > **[Autom. sekret.]** > **[Ogłoszenie]**.
- 2 Postępuj zgodnie z wyświetlanymi instrukcjami.

Rejestracja dodatkowych słuchawek

W stacji bazowej można zarejestrować dodatkowe słuchawki.

- 1 Naciśnij przycisk **[Menu]**.
- 2 Wybierz kolejno **[Usługi]** > **[Zarejestruj]**, a następnie naciśnij przycisk **[OK]**, aby potwierdzić.
- 3 Naciśnij i przytrzymaj przez 5 sekund przycisk  na stacji bazowej.
- 4 Wprowadź numer PIN/kod dostępu zestawu (0000).
- 5 Naciśnij przycisk **[OK]**, aby potwierdzić numer PIN/kod dostępu.
→ Rejestracja trwa maksymalnie 2 minuty.

Przywracanie ustawień domyślnych

Możesz przywrócić fabryczne ustawienia domyślne w telefonie.

- 1 Naciśnij przycisk **[Menu]**.
- 2 Wybierz kolejno **[Usługi]** > **[Zresetuj]**, a następnie naciśnij przycisk **[OK]**, aby potwierdzić.
- 3 Postępuj zgodnie z wyświetlanymi instrukcjami.

Uwaga

- Postępując według tej procedury, można przywrócić oryginalny numer PIN/kod dostępu.

5

Więcej informacji

Tryb ciszy

Ustawianie przedziału czasowego, w którym telefon nie będzie dzwonił.

[Konfig. telef.] > [Dźwięki] > [Tryb ciszy]

MySound

Dostosowywanie brzmienia głosów do preferencji użytkownika.

[Konfig. telef.] > [Dźwięki] > [MySound]

Tryb Eco/ECO+

Ogranicza moc nadawania i promieniowanie (2-sekundowe opóźnienie dzwonka, o 50% krótszy tryb gotowości).

[Konfig. telef.] > [Tryb eco]/[Tryb ECO+]

Blokowanie połączeń

Zapobieganie niepożądanym połączeniom wychodzącym z określonymi numerami.

[Usługi] > [Blok. połączeń]

Czarna lista

Blokuje połączenia przychodzące od określonych numerów.

[Usługi] > [Czarna lista]



Dane techniczne

Bateria

Philips: 2 akumulatory AAA NiMH 1,2 V, 0,55 Ah
Używaj tylko dostarczonych akumulatorów.

Adapter (Stacja bazowa i ładowarka):

	Meic:	HuaJin:
	MN0063-E060040	HJ-0600400P1-EU
Moc wejściowa:	100–240 V~, 50/60 Hz, 0,2 A	100–240 V~, 50/60 Hz, 0,15 A
Moc wyjściowa:	6 V DC, 0,4 A	6 V DC, 0,4 A

Książka telefoniczna z 50 pozycjami

Lista połączeń z 50 pozycjami

Czas rozmów: 16 godzin

Tryb gotowości: 250 godzin

Moc wyjściowa RF: < 24 dBm

Pasma częstotliwości: od 1880 MHz do 1900 MHz



Uwaga

- Możesz zainstalować filtr DSL (ang. Digital Subscriber Line), aby zapobiec występowaniu szumów i problemów z identyfikacją dzwoniącego spowodowanych zakłóceniami linii DSL.
- Deklarację zgodności można znaleźć na stronie internetowej pod adresem www.p4c.philips.com.

? Często zadawane pytania



Na ekranie nie są wyświetlane kreski informujące o sile sygnału.

- Słuchawka znajduje się poza zasięgiem. Przejdź bliżej stacji bazowej.
- Jeśli na słuchawce jest wyświetlany komunikat **[Zarejestruj Słuchawkę]**, zarejestruj słuchawkę (patrz część dotycząca "Rejestracja dodatkowych słuchawek").

Co zrobić, jeśli nie powiedzie się parowanie (rejestracja) dodatkowych słuchawek w stacji bazowej?

Pamięć stacji bazowej jest pełna. Przejdź do opcji **[Uslugi]** > **[Wyrejestruj]**, aby wyrejestrować nieużywane słuchawki i spróbować ponownie.

Wybrałem niewłaściwy język, którego nie rozumiem. Co należy zrobić?

- 1 Naciśnij przycisk , aby powrócić do ekranu trybu gotowości.
- 2 Naciśnij przycisk , aby przejść do ekranu menu głównego.
- 3 Na ekranie zostaną wyświetlone następujące opcje:

[Config. tel.] > [Limba]
[Konfig. telef.] > [Język]
[Nast. tel.] > [Jazyk]
[Tel.beáll.] > [Nyelv]
[Phone setup] > [Language]
[Nast. telefona] > [Jezik]
[Post. tel.] > [Jezik]
[Nastav. tel.] > [Jazyk]
[Настр. тел.] > [Езык]
[Post. tel.] > [Jezik]

- 4 Wybierz odpowiednią z nich, aby przejść do opcji języka.
- 5 Wybierz swój język.

Co zrobić, jeśli słuchawka jest w trybie wyszukiwania?

- Upewnij się, że stacja bazowa jest podłączona do zasilania.
- Zarejestruj słuchawkę w stacji bazowej.
- Przenieś słuchawkę bliżej stacji bazowej.

Nie mogę zmienić ustawień poczty głosowej, co należy zrobić?

Usługa poczty głosowej jest zarządzana przez dostawcę usług, a nie przez telefon. Aby zmienić ustawienia, skontaktuj się z dostawcą usług.

Brak wskazania

- Upewnij się, że akumulatory są naładowane.
- Upewnij się, że działa zasilanie oraz linia telefoniczna.

Słuchawka podłączona do ładowarki nie ładuje się.

- Upewnij się, że baterie zostały włożone prawidłowo.
- Upewnij się, że słuchawka jest prawidłowo podłączona do ładowarki. Podczas ładowania wyświetlana jest animowana ikona akumulatora.
- Upewnij się, że ustawienie sygnału dokowania jest włączone. Prawidłowe umieszczenie słuchawki na ładowarce jest sygnalizowane charakterystycznym dźwiękiem dokowania.
- Styki ładowania są zabrudzone. Najpierw odłącz zasilanie, a następnie wyczyść styki miękką szmatką.
- Akumulatory są uszkodzone. Kup nowe akumulatory.

Niska jakość dźwięku (trzaski, echo itp.)

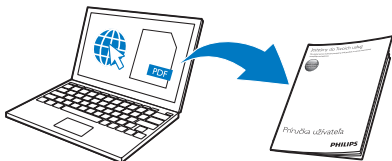
- Słuchawka znajduje się prawie poza zasięgiem. Przejdź bliżej stacji bazowej.
- Telefon odbiera zakłócenia od znajdujących się w pobliżu urządzeń elektrycznych. Przenieś stację bazową z dala od takich urządzeń.
- Telefon znajduje się w pomieszczeniu o grubych ścianach. Przenieś stację bazową z dala od takich ścian.

Słuchawka nie dzwoni.

Upewnij się, że dzwonek w słuchawce jest włączony.

ID dzwoniącego nie wyświetla się.

- Usługa nie jest włączona. Skontaktuj się z dostawcą usług.
- Informacje o rozmówcy zostały utajnione lub są niedostępne.



www.philips.com/support

Aby uzyskać dostęp do instrukcji użytkownika w trybie online, należy podać numer referencyjny modelu, znajdujący się na etykiecie produktu w dolnej części stacji bazowej.



2020 © MMD Hong Kong Holding Limited
Wszelkie prawa zastrzeżone.

Ten symbol na produkcie oznacza, że produkt podlega postanowieniom Dyrektywy Europejskiej 2012/19/EU.

Ten produkt został wyprodukowany i jest sprzedawany na odpowiedzialność firmy MMD Hong Kong Holding Limited. Firma MMD Hong Kong Holding Limited jest gwarantem w odniesieniu do tego produktu. Philips i emblemat tarczy Philips są zastrzeżonymi znakami towarowymi firmy Koninklijke Philips N.V. i są używane na podstawie licencji firmy Koninklijke Philips N.V.



UMS_D470/475
53_PL_V4.0