

Vždy připravení pomôct'

Zaregistrujte svoj produkt a získajte podporu na
www.philips.com/support

MCM2300



Príručka užívateľa

PHILIPS

Obsah

1 Dôležité	2
Bezpečnosť	2
Upozornenie	3

2 Váš hudobný mikrosystém	5
Úvod	5
Obsah balenia	5
Hlavná jednotka - prehľad	6
Dialkové ovládanie - prehľad	7

3 Úvodné pokyny	8
Pripojenie reproduktorov	8
Pripojenie napájania	8
Príprava diaľkového ovládania	9
Zapnutie	9
Nastavenie hodín	9
Výber zdroja	10

4 Prehrávanie	11
Prehrávanie z disku	11
Prehrávanie zo zariadenia USB	11
Ovládanie prehrávania	11
Vynechať skladby	12
Programovanie skladieb	12

5 Počúvanie rozhlasového vysielania	13
Naladenie rozhlasovej stanice	13
Automatické programovanie rozhlasových staníc	13
Ručné programovanie rozhlasových staníc	13
Výber predvolby rozhlasovej stanice	13

6 Nastavenie zvuku	14
Výber prednastaveného zvukového efektu	14
Nastavenie úrovne hlasitosti	14
Stlmenie zvuku	14

7 Ďalšie funkcie	15
Nastavenie časovača budíka	15
Nastavenie časovača vypnutia	15
Počúvanie z externého zariadenia	16

8 Informácie o výrobku	17
Technické údaje	17
Informácie o možnostiach prehrávania cez rozhranie USB	17
Podporované formáty MP3 diskov	18

9 Riešenie problémov	19
-----------------------------	----

1 Dôležité

Bezpečnosť

Skôr ako začnete používať tento hudobný mikrosystém, prečítajte si všetky pokyny a uistite sa, že im rozumiete. Ak sa nebudete riadiť uvedenými pokynmi a dôjde tak k poškodeniu zariadenia, záruka stráca platnosť.

Riziko požiaru alebo úrazu elektrickým prúdom.

- Nikdy neodstraňujte kryt produktu.
- Produkt alebo príslušenstvo nikdy nevystavujte dažďu ani vode. Do blízkosti produktu nikdy neumiestňujte nádoby s tekutinami, ako sú napr. vázy. Ak sa na produkt alebo do jeho vnútra dostane kvapalina, okamžite ho odpojte od napájacej zásuvky. Pred opätovným používaním produktu sa obráťte na stredisko starostlivosti o zákazníkov a nechajte ho skontrolovať.
- Produkt a príslušenstvo nikdy neumiestňujte do blízkosti otvoreného ohňa ani iných zdrojov tepla vrátane priameho slnečného svetla.
- Do vetracích a iných otvorov na produkte nikdy nekladajte predmety.
- Ak ako odpájacie zariadenie slúži sieťová zástrčka alebo prepájacie zariadenie, musí zostať toto odpájacie zariadenie ľahko prístupné pre okamžité použitie.
- Pred búrkou odpojte produkt od elektrickej zásuvky.
- Pri odpájaní napájacieho kábla vždy držte pevne zástrčku, nikdy nie kábel.
- Batérie (súprava batérií alebo vstavané batérie) nesmú byť vystavené zdrojom nadmerne vysokej teploty, ako je napríklad slnečné žiarenie, oheň alebo podobné zdroje tepla.

Riziko skratu alebo požiaru.

- Pred pripojením produktu k elektrickej zásuvke sa uistite, že napätie v sieti zodpovedá hodnote uvedenej na zadnej strane produktu. Produkt nikdy nepripájajte do elektrickej zásuvky, ak sa napätie líši.
- Diaľkové ovládanie ani batérie nikdy nevystavujte pôsobeniu dažďa, vody, slnečného svetla ani nadmerného tepla.
- Zástrčky napájacieho kábla nevystavujte pôsobeniu sily. Uvoľnené zástrčky napájacieho kábla môžu spôsobiť iskrenie alebo požiar.
- Nainštalujte správne batériu s polaritou (symboly +/-) podľa označenia na diaľkovom ovládaní.
- Pri nesprávne vložených batériách hrozí explózia. Pri výmene použite vždy rovnaký alebo ekvivalentný typ.

Riziko poranenia osôb alebo poškodenia výrobku!

- Viditeľná a neviditeľná laserová radiácia pri otvorení. Nevystavujte sa žiareniu lúča.
- Nedotýkajte sa optickej šošovky vo vnútri priečinka na disk.
- Produkt alebo iné predmety nikdy neukladajte na napájacie káble alebo iné elektrické zariadenia.
- Ak sa produkt prepravuje pri teplote pod 5 °C, odbalte ho a pred zapojením do napájacej zásuvky počkajte, kým jeho teplota nedosiahne teplotu v miestnosti.

Riziko prehriatia.

- Tento produkt nikdy neinštalujte do obmedzeného priestoru. Okolo produktu vždy nechajte aspoň 10 cm voľného miesta na vetranie.
- Uistite sa, že závesy ani iné predmety nezakrývajú vetracie otvory na výrobku.

Riziko kontaminácie.

- Vyberte batériu, ak je vybitá alebo ak sa diaľkové ovládanie nebude dlhšiu dobu používať.
- Batérie obsahujú chemické látky, preto sa musia správne likvidovať.

Upozornenie

Akkoľvek zmeny alebo modifikácie vykonané na tomto zariadení, ktoré nie sú výslovne schválené spoločnosťou Gibson Innovations, môžu anulovať oprávnenie používateľa obsluhovať toto zariadenie.

Súlad so smernicami

Spoločnosť Gibson Innovations týmto vyhlasuje, že tento výrobok spĺňa základné požiadavky a ostatné príslušné ustanovenia Smernice 2014/53/EÚ. Vyhlásenie o zhode nájdete na lokalite www.philips.com/support.

Tento prístroj je označený nasledovným štítkom:



Starostlivosť o životné prostredie



Pri navrhovaní a výrobe produktu sa použili vysokokvalitné materiály a súčasti, ktoré možno recyklovať a znova využiť.



Keď sa na produkte nachádza symbol prečiarknutého koša s kolieskami, znamená to, že sa na tento produkt vzťahuje Európska smernica 2012/19/ES. Informujte sa o miestnom systéme separovaného zberu elektrických a elektronických zariadení. Dodržiavajte miestne predpisy a nevyhadzujte použité zariadenia do bežného domového

odpadu. Správnou likvidáciou použitého zariadenia pomôžete znížiť možné negatívne následky na životné prostredie a ľudské zdravie.



Produkt obsahuje batérie, ktoré na základe Európskej smernice 2013/56/ES nemožno likvidovať spolu s bežným domovým odpadom. Informujte sa o miestnych predpisoch týkajúcich sa separovaného zberu batérií, pretože správnou likvidáciou pomôžete znížiť negatívne následky na životné prostredie a ľudské zdravie.

Informácie týkajúce sa životného prostredia

Všetky nepotrebné baliace materiály boli vynechané. Snažili sme sa o dosiahnutie jednoduchého rozdelenia balenia do troch materiálov: kartón (škátka), polystyrénová pena (vypodloženie) a polyetylén (vrecká, ochranná penová pokrývka).

Váš systém pozostáva z materiálov, ktoré je možné v prípade roztriedenia špecializovanou spoločnosťou recyklovať a opakovane použiť. Dodržiavajte miestne nariadenia týkajúce sa likvidácie obalových materiálov, vybitých batérií a starého vybavenia.



**Be responsible
Respect copyrights**

Vytváranie nepovolených kópií z materiálov podliehajúcich ochrane proti kopírovaniu, vrátane počítačových programov, súborov, nahrávok vysielať a zvuku, môže byť považované za porušenie autorských práv a byť trestným činom. Toto zariadenie nesmie byť používané na takéto účely.

Starostlivosť o váš produkt

- Do priečinka na disk nekladajte okrem diskov žiadne iné predmety.
- Do priečinka na disk nekladajte pokrivené ani popraskané disky.
- Ak zariadenie nepoužívate dlhší čas, vyberte disky z priečinka na disk.

- Produkt čistíte iba pomocou tkaniny z mikrovlákna.



Poznámka

- Typový štítek sa nachádza na zadnej strane produktu.

2 Váš hudobný mikrosystém

Blahoželáme vám ku kúpe a vítame vás medzi používateľmi produktov spoločnosti Philips. Ak chcete naplno využiť podporu ponúkanú spoločnosťou Philips, zaregistrujte svoj produkt na lokalite www.philips.com/welcome.

Úvod

Toto zariadenie vám umožňuje:

- počúvať zvukový obsah z diskov, zariadení USB a iných externých zariadení;
- počúvať vysielanie rozhlasových staníc.

Zvukový výstup môžete obohatiť týmto zvukovým efektom:

- Digitálne ovládanie zvuku (Digital Sound Control – DSC)

Toto zariadenie podporuje nasledujúce formáty médií:

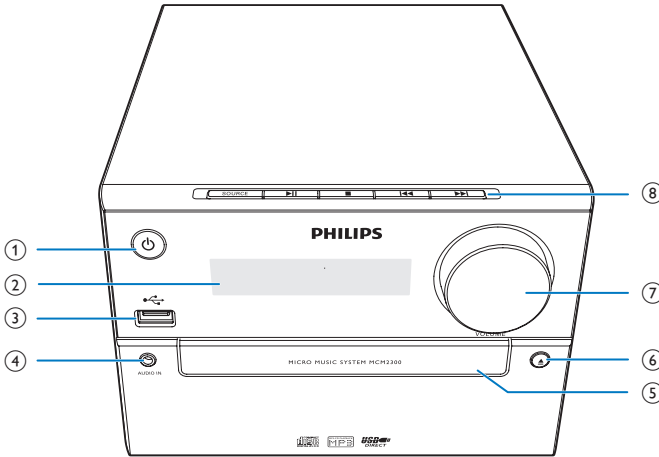


Obsah balenia

Skontrolujte a identifikujte obsah balenia:

- Hlavná jednotka
- Diaľkové ovládanie (s jednou batériou typu AAA)
- Skrinky reproduktorov (×2)
- Stručný návod na používanie
- Bezpečnosť a upozornenie

Hlavná jednotka - prehľad



- ① **⏻**
- Zapnutie produktu.
 - Prepnutie do pohotovostného režimu alebo úsporného pohotovostného režimu ECO Power.

- ② **Panel displeja**
- Zobrazenie aktuálneho stavu.

- ③ **←**
- Pripojenie úložných zariadení USB.

- ④ **AUDIO IN**
- Pripojenie externých zvukových zariadení.

- ⑤ **Priečink na disk**

- ⑥ **▲**
- Otvorenie alebo zatvorenie priečinka na disk.

- ⑦ **VOLUME**
- Nastavenie hlasitosti.

- ⑧ **SOURCE**
- Výber zdroja: DISC, USB, TUNER, AUDIO IN.

⏮ / ⏭

- Preskočenie na predchádzajúcu/nasledujúcu skladbu.

- Vyhľadávanie v rámci skladby/disku.
- Naladte rozhlasovú stanicu.
- Nastavenie času.

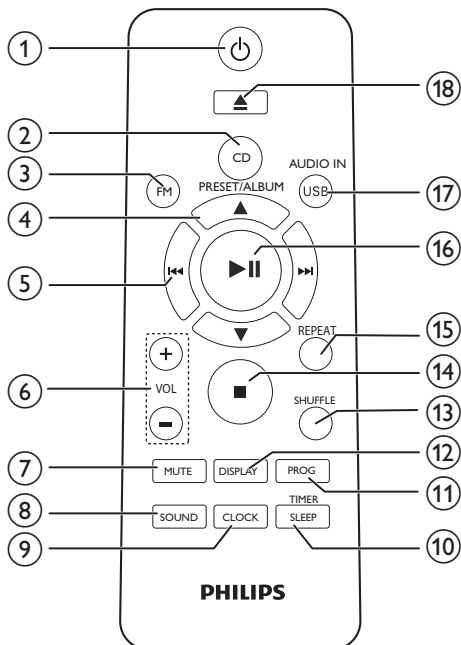
▶▶

- Spustenie alebo prerušenie prehrávania.

■

- Zastavenie prehrávania.
- Vymazanie programu.

Diaľkové ovládanie - prehľad



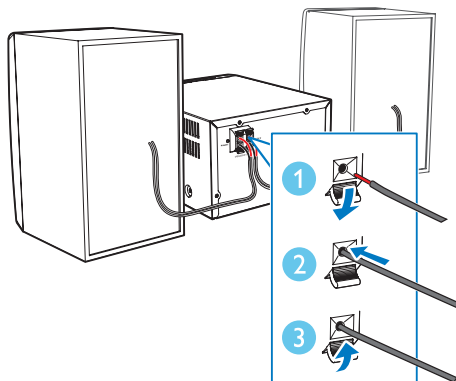
- ① **⏻**
 - Zapnutie alebo vypnutie jednotky.
 - Prepnutie do pohotovostného režimu alebo úsporného pohotovostného režimu ECO Power.
- ② **CD**
 - Výber zdroja CD.
- ③ **FM**
 - Výber zdroja FM.
- ④ **PRESET/ALBUM ▲ / ▼**
 - Výber predvolby rozhlasovej stanice.
 - Preskočenie na predchádzajúci/nasledujúci album.
- ⑤ **⏮ / ⏩**
 - Preskočenie na predchádzajúcu/nasledujúcu skladbu.
 - Vyhľadávanie v rámci skladby/disku/USB.
 - Naladte rozhlasovú stanicu.
 - Nastavenie času.
- ⑥ **VOL +/-**
 - Nastavenie hlasitosti.
- ⑦ **MUTE**
 - Stlmenie alebo opätovné obnovenie hlasitosti.
- ⑧ **SOUND**
 - Obohatenie zvuku efektom Digital Sound Control (DSC).
- ⑨ **CLOCK**
 - Nastavenie hodín.
 - Zobrazenie hodín.
- ⑩ **SLEEP/TIMER**
 - Nastavenie časovača vypnutia.
 - Nastavenie časovača budíka.
- ⑪ **PROG**
 - Programovanie skladieb.
 - Programovanie rozhlasových staníc.
 - Automatické uloženie rozhlasových staníc v pásme FM.
- ⑫ **DISPLAY**
 - Nastavenie jasu displeja.
- ⑬ **SHUFFLE**
 - Prehrávanie skladieb v náhodnom poradí.
- ⑭ **■**
 - Zastavenie prehrávania alebo vymazanie programu.
- ⑮ **REPEAT**
 - Opakované prehrávanie skladby alebo všetkých skladieb.
- ⑯ **⏮ / ⏩**
 - Spustenie, pozastavenie alebo obnovenie prehrávania.
- ⑰ **USB/AUDIO IN**
 - Výber zdroja: USB alebo AUDIO IN.
- ⑱ **▲**
 - Otvorenie alebo zatvorenie priečinka na disk.

3 Úvodné pokyny

! Výstraha

- Používanie iných ovládacích prvkov alebo vykonávanie úprav a iných postupov, než sú uvedené v tomto dokumente, môže mať za následok vystavenie sa nebezpečnému žiareniu alebo zapríčiniť nebezpečnú prevádzku.

Vždy postupujte podľa poradia pokynov v tejto kapitole.



Pripojenie reproduktorov

☰ Poznámka

- Úplne zasunite odizolovanú časť každého kábla reproduktora do zásuvky.
- Najlepšiu kvalitu zvuku dosiahnete iba použitím dodaných reproduktorov.
- Pripojte len reproduktory s impedanciou, ktorá je rovnaká alebo vyššia ako u dodaných reproduktorov (pozrite si časť „Špecifikácie“ v tomto návode).

- 1 Pre pravý reproduktor vyhľadajte konektory na zadnej strane hlavnej jednotky označené symbolom „R“.
- 2 Zapojte červený vodič do červeného konektora (+) a čierny vodič do čierneho konektora (-).
- 3 Pre ľavý reproduktor vyhľadajte konektory na hlavnej jednotke označené symbolom „L“.
- 4 Zopakujte krok 2 a pripojte vodič ľavého reproduktora.

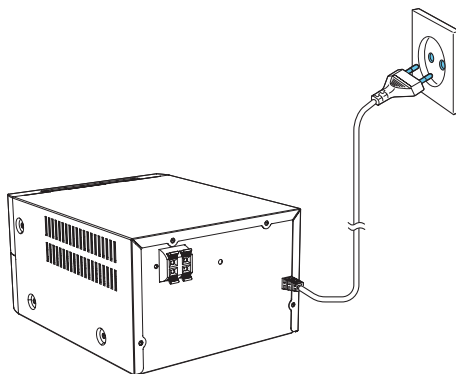
Postup zasunutia každého vodiča reproduktora:

- 1 Podržte klapku konektora dole.
- 2 Vodič reproduktora zasunite až na doraz.
- 3 Uvoľnite klapku konektora.

Pripojenie napájania

! Výstraha

- Nebezpečenstvo poškodenia produktu! Skontrolujte, či napätie zdroja napájania zodpovedá napätiu vyznačenému na zadnej alebo spodnej strane tohto zariadenia.
- Pred pripojením sieťového kábla sa uistite, že ste dokončili všetky ostatné pripojenia.



Pripojte napájací kábel do sieťovej zásuvky.

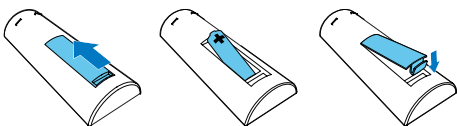
Príprava diaľkového ovládania

! Výstraha

- Nebezpečenstvo poškodenia produktu! Keď diaľkové ovládanie dlhšiu dobu nepoužívate, vyberte z neho batérie.

Vloženie batérie do diaľkového ovládania:

- 1 Otvorte priečnik na batérie.
- 2 Vložte pribalenú batériu typu AAA so správnou polaritou (+/-) podľa zobrazenia.
- 3 Zatvorte priečnik na batérie.



Zapnutie

Stlačte tlačidlo \odot .

- ↳ **MCM2300** sa prepne na naposledy zvolený zdroj.

Prepnutie do pohotovostného režimu

Opätovným stlačením tlačidla \odot prepnete **MCM2300** do pohotovostného režimu.

- ↳ Na paneli sa zobrazia hodiny (ak sú nastavené).
- V pohotovostnom režime stlačením tlačidla \odot môžete prepínať medzi zapnutým a pohotovostným režimom.

☰ Poznámka

- MCM2300 sa po 15 minútach nečinnosti prepne do pohotovostného režimu.

Prepnutie do pohotovostného režimu ECO Power:

Stlačte a podržte tlačidlo \odot na minimálne dve sekundy.

- ↳ Zapne sa červený indikátor pohotovosti úsporného režimu ECO Power:

- V pohotovostnom režime ECO Power stlačením tlačidla \odot môžete prepínať medzi zapnutým a pohotovostným režimom ECO Power.

☰ Poznámka

- Po 15 minútach v pohotovostnom režime sa MCM2300 prepne do pohotovostného režimu ECO Power.

Prepínanie medzi pohotovostným režimom a pohotovostným režimom ECO Power:

- Stlačte a na minimálne dve sekundy podržte tlačidlo \odot .

Nastavenie hodín

- 1 V pohotovostnom režime stlačením a podržaním tlačidla **CLOCK** na minimálne dve sekundy zadajte režim nastavenia hodín.
↳ Zobrazí sa položka **[24H]** alebo **[12H]**.
- 2 Stlačením tlačidla **◀◀ / ▶▶** vyberte formát času **24H** alebo **12H** a potom stlačte tlačidlo **CLOCK**.
↳ Začnú blikať číslice hodín.
- 3 Stlačením tlačidla **◀◀ / ▶▶** nastavte hodinu a potom stlačte tlačidlo **CLOCK**.
↳ Začnú blikať číslice minút.
- 4 Stlačením tlačidla **◀◀ / ▶▶** nastavte minúty a potom stlačte tlačidlo **CLOCK**.
↳ Zobrazí sa nastavený čas.



Poznámka

- Ak chcete zobrazit' informácie o hodinách v zapnutom režime, stlačte tlačidlo **CLOCK**.
- Ak počas nastavovania v priebehu 90 sekúnd nestlačíte žiadne tlačidlo, **MCM2300** ukončí nastavovanie hodín bez toho, aby sa uložili predchádzajúce operácie.

Výber zdroja

Na hlavnej jednotke

Opakovaným stláčaním tlačidla **SOURCE** vyberte zdroj.

- **[DISC]**: disk v priečniku na disk
- **[USB]**: súbory .mp3 uložené na pripojenom úložnom zariadení USB
- **[TUNER]**: rádioprijímač FM
- **[AUDIO IN]**: zvukový vstup cez zásuvku **AUDIO IN**

Na diaľkovom ovládaní

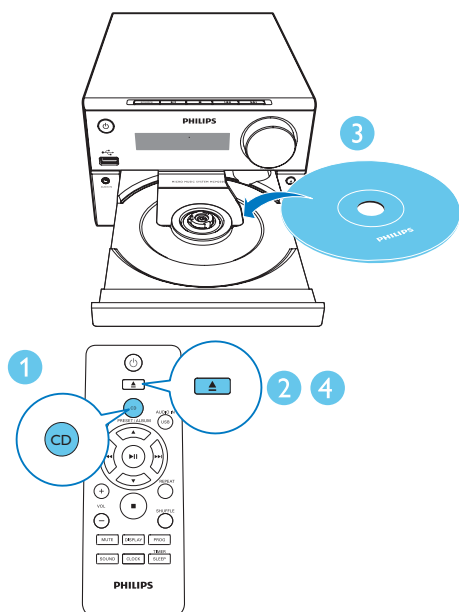
Stlačením tlačidla **CD**, **FM** alebo **AUDIO IN/USB** vyberte každý zdroj priamo.

- **CD**: disk v priečniku na disk
- **FM**: rádioprijímač FM
- **AUDIO IN/USB**: zvukový vstup cez zásuvku **AUDIO IN** alebo súbory .mp3 uložené na pripojenom úložnom zariadení USB

4 Prehrávanie

Prehrávanie z disku

- 1 Stlačením tlačidla **CD** vyberte ako zdroj CD.
- 2 Stlačením tlačidla **▲** otvorte priečinok na disk.
- 3 Vložte disk etiketou otočenou nahor.
- 4 Stlačením tlačidla **▲** zatvorte priečinok na disk.
↳ Prehrávanie sa spustí automaticky. Ak nie, stlačte **▶▶**.

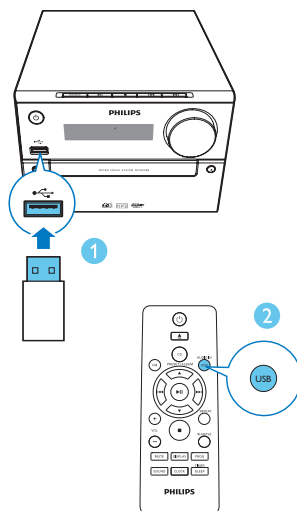


Prehrávanie zo zariadenia USB

Poznámka

- Uistite sa, že zariadenie USB obsahuje prehrávateľný zvukový obsah.

- 1 Zariadenie USB zapojte do zásuvky **↔**.
- 2 Opakovaným stlačením tlačidla **USB/AUDIO IN** vyberte ako zdroj zariadenie USB.
↳ Prehrávanie sa spustí automaticky. Ak nie, stlačte **▶▶**.



Ovládanie prehrávania

- | | |
|--------------|--|
| ▶▶ | Spustenie, pozastavenie alebo obnovenie prehrávania. |
| ■ | Zastavenie prehrávania. |
| ▲ / ▼ | Vyberte album alebo priečinok. |

◀◀ / ▶▶	Stlačením tlačidla prejdete na predchádzajúcu alebo nasledujúcu skladbu. Stlačením a podržaním tlačidla spustíte vyhľadávanie smerom dozadu/dopredu v rámci skladby.
REPEAT	Opakované prehrávanie skladby alebo všetkých skladieb.
SHUFFLE (NÁHODNÉ PREHRÁVANIE)	Prehrávanie skladieb v náhodnom poradí.
VOL +/-	Zvýšenie alebo zníženie hlasitosti.
MUTE	Stlmenie alebo obnovenie zvuku.
SOUND	Výber predvoleného zvukového ekvalizéra.
DISPLAY	Nastavenie jasu displeja.

Vynechať skladby

Počas prehrávania disku CD:

Stlačením tlačidla **◀◀ / ▶▶** vyberte skladby.

Počas prehrávania disku MP3 a zariadenia USB:

- 1 Stlačením tlačidiel **▲ / ▼** vyberte album alebo priečinok.
- 2 Stlačením tlačidla **◀◀ / ▶▶** vyberte skladbu alebo súbor.

Programovanie skladieb

Táto funkcia vám umožňuje naprogramovať 20 skladieb v želanom poradí.

- 1 V režime zastavenia stlačením tlačidla **PROG** spustíte režim programovania.
 - ↳ Zobrazí sa **[PROG]** (program) a **[01 PR 01]**.

- 2 Pri skladbách vo formáte MP3 vyberiete album stlačením tlačidiel **▲ / ▼**.
- 3 Stlačením tlačidiel **◀◀ / ▶▶** vyberte skladbu a potom na potvrdenie stlačte tlačidlo **PROG**.
 - ↳ Zobrazí sa **[PROG]** (program) a **[01 PR 02]**.
- 4 Opakovaním krokov 2 a 3 naprogramujete ďalšie skladby.
- 5 Stlačením tlačidla **▶▶** prehráte naprogramované skladby.
 - ↳ Počas prehrávania sa zobrazuje hlásenie **[PROG]** (program).

Vymazanie programu

Dvakrát stlačte tlačidlo **■**.

5 Počúvanie rozhlasového vysielania

↳ Prvá naprogramovaná rozhlasová stanica sa začne automaticky vysielat'.

Naladenie rozhlasovej stanice

Tip

- Umiestnite anténu čo najďalej od televízora, videorekordéra alebo iného zdroja vyžarovania.
- Pre optimálny príjem v plnej miere vytiahnite a nastavte polohu antény.

- 1 Opakovaným stláčaním tlačidla **FM** vyberte ako zdroj vysielanie FM.
- 2 Stlačte a podržte tlačidlá **◀◀ / ▶▶** dlhšie ako dve sekundy.
↳ Rádio automaticky naladí stanicu so silným signálom.
- 3 Opakovaním kroku 2 naladíte ďalšie stanice.

Naladenie stanice so slabým príjmom:

Opakovane stláčajte tlačidlo **◀◀ / ▶▶**, kým nevydadíte optimálny príjem.

Automatické programovanie rozhlasových staníc

Poznámka

- Môžete naprogramovať maximálne 20 predvolieb rozhlasových staníc (pásmo FM).

Zapnutie režimu automatického programovania: v režime rádioprijímača stlačte a aspoň dve sekundy podržte tlačidlo **PROG**.

- ↳ Všetky dostupné stanice sa naprogramujú v poradí podľa sily signálu vlnového pásma.

Ručné programovanie rozhlasových staníc

- 1 Naladíte rozhlasovú stanicu.
- 2 Stlačte tlačidlo **PROG** a potom stlačením tlačidla **▲ / ▼** vyberte číslo 1 až 20.
- 3 Výber potvrdíte stlačením tlačidla **PROG**.
↳ Zobrazí sa číslo predvolby a frekvencia predvolenej rozhlasovej stanice.
- 4 Opakovaním krokov 2 až 3 naprogramujete ďalšie stanice.

Poznámka

- Ak chcete naprogramovanú stanicu prepísať, uložte na jej miesto inú stanicu.

Výber predvolby rozhlasovej stanice

V režime rádioprijímača stlačením tlačidiel **▲ / ▼** vyberte číslo predvolby.

6 Nastavenie zvuku

Nasledujúce operácie platia pre všetky podporované médiá.

Výber prednastaveného zvukového efektu

- Opakovaným stláčaním **SOUND** vyberte predvolený zvukový efekt.
 - **DSC1**, **DSC2**, **DSC3**, **DSC4** a **DSC5**

Nastavenie úrovne hlasitosti

- Na diaľkovom ovládači opakovane stlačte tlačidlo **VOL +/-**.
- Na hlavnej jednotke otáčajte ovládačom hlasitosti.

Stlmenie zvuku

- Stlačením tlačidla **MUTE** stlmíte alebo obnovíte zvuk.

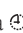
7 Ďalšie funkcie

Nastavenie časovača budíka


Toto zariadenie je možné použiť ako budík. Ako zdroj budíka môžete vybrať disk, rádioprijímač FM alebo súbory .mp3 na úložnom zariadení USB.

Poznámka

- Uistite sa, že ste správne nastavili hodiny.
- Ak zvolený zdroj budíka nie je dostupný, produkt sa automaticky prepne do režimu FM.

- 1 V normálnom pohotovostnom režime stlačte a dve sekundy podržte tlačidlo **SLEEP/TIMER**.
↳ Čísllice hodín blikajú.
- 2 Opakovaným stláčaním tlačidla **◀◀ / ▶▶** nastavte hodiny a nastavenie potvrdte stlačením tlačidla **SLEEP/TIMER**.
↳ Čísllice minút blikajú.
- 3 Stlačením tlačidla **◀◀ / ▶▶** nastavte minúty a potvrdte stlačením tlačidla **SLEEP/TIMER**.
↳ Naposledy zvolený zdroj budíka bliká.
- 4 Stlačením tlačidla **◀◀ / ▶▶** nastavte zdroj budíka (DISC, USB alebo rádioprijímač), a potom stlačením tlačidla **SLEEP/TIMER** potvrdte výber.
↳ Bliká hlásenie **VOL_XX** (XX predstavuje úroveň hlasitosti budíka).
- 5 Stlačením tlačidla **◀◀ / ▶▶** upravte úroveň hlasitosti a nastavenie potvrdte stlačením tlačidla **SLEEP/TIMER**.
↳ Zobrazí sa poločka .

Zastavenie budíka

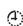
Keď začne zvonit' budík, stlačte tlačidlo  alebo prepnite na iný režim.

Poznámka

- Ak budík nezastavíte, bude znieť 30 minút a následne sa zariadenie automaticky prepne do bežného pohotovostného režimu.

Aktivovanie a deaktivovanie časovača budíka

Opakovaným stláčaním tlačidla **SLEEP/TIMER** v pohotovostnom režime aktivujete alebo deaktivujete časovač.

↳ Ak je časovač aktivovaný, zobrazí sa symbol .

Tip

- Časovač budíka nie je dostupný v režime AUDIO IN.

Nastavenie časovača vypnutia

MCM2300 sa po uplynutí nastaveného času automaticky prepne do pohotovostného režimu.

Opakovaným stláčaním tlačidla **SLEEP/TIMER** nastavte časový interval (v minútach).

MCM2300 musí byť pri nastavovaní zapnutá.

↳ Ak je časovač vypnutia aktivovaný, zobrazí sa symbol **zZ**.

Ak chcete zobrazit' zostávajúci čas

- Stlačte tlačidlo **SLEEP/TIMER**.

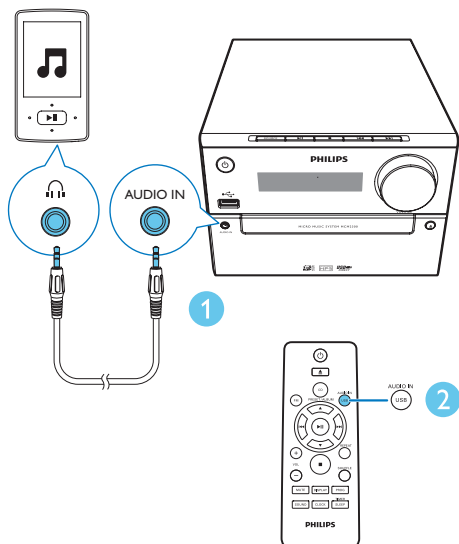
Ak chcete deaktivovať časovač vypnutia

- Opakovane stláčajte tlačidlo **SLEEP/TIMER**, až kým sa nezobrazí hlásenie **[OFF]**.

Počúvanie z externého zariadenia

Prostredníctvom tejto jednotky môžete počúvať aj obsah externého zvukového zariadenia pomocou prepojovacieho kábla MP3 Link.

- 1 Pripojte prepojovací kábel MP3 Link (nie je súčasťou balenia) k:
 - zásuvke **AUDIO IN** (3,5 mm) na tejto jednotke,
 - konektoru pre slúchadlá na externom zariadení.
- 2 Opakovaným stláčaním tlačidla **AUDIO IN** vyberte ako zdroj **AUDIO IN**.
- 3 Na externom zariadení spustíte prehrávanie (podrobnosti nájdete v návode na používanie daného zariadenia).



8 Informácie o výrobku



Poznámka

- Informácie o výrobku sa môžu zmeniť bez predchádzajúceho upozornenia.

Technické údaje

Zosilňovač

Maximálny výstupný výkon	15 W
Frekvenčná odozva	60 Hz – 16 kHz; +3 dB
Odstup signálu od šumu	> 70 dB
Celkové harmonické skreslenie	< 1 %
Vstup Aux	800 mV RMS

Reprodukory

Impedancia reproduktorov	6 ohmov
Budič reproduktora	Širokopásmový 3"
Citlivosť	> 83 dB/m/W

Rádioprijímač (FM)

Rozsah ladenia	87,5 – 108 MHz
Ladiaca mriežka	50 KHz
Citlivosť	
– Mono, odstup signálu od šumu	< 22 dBu
26 dB	
– Stereo, odstup signálu od šumu	< 45 dBu
46 dB	
Citlivosť vyhľadávania	< 30 dBu
Celkové harmonické skreslenie	< 3 %
Odstup signálu od šumu	> 45 dB

USB

Verzia rozhrania USB Direct	2.0 (full speed)
Napájanie USB 5 V	≤ 500 mA

Disk

Typ lasera	Polovodičový
Priemer disku	12 cm/8 cm
Podporované disky	CD-DA, CD-R, CD-RW, MP3-CD
Audio DAC	24 bitov/44,1 kHz
Celkové harmonické skreslenie	< 1 % (1 kHz)
Frekvenčná odozva	60 Hz – 16 kHz; ±3 dB
Odstup signálu od šumu	> 70 dBA

Všeobecné informácie

Sieťové napájanie	100 – 240 V~, 50/60 Hz
Prevádzková spotreba energie	13 W
Spotreba energie v pohotovostnom režime Eko	< 0,5 W
Rozmery	
– Hlavná jednotka (Š x V x H)	181 x 121 x 247 mm
– Skrinka reproduktora (Š x V x H)	150 x 238 x 125 mm
Hmotnosť	
- Hlavná jednotka	1,6 kg
- Skrinka reproduktora	2 x 0,975 kg

Informácie o možnostiach prehrávania cez rozhranie USB

Kompatibilné zariadenia USB:

- Pamäťové zariadenia USB typu flash (USB 2.0 alebo USB 1.1)
- Prehrávače USB typu flash (USB 2.0 alebo USB 1.1)
- Pamäťové karty (potrebná prídavná čítačka kariet)

Podporované formáty USB:

- Formát súborov zariadenia USB alebo pamäte: FAT12, FAT16, FAT32 (veľkosť sektorov: 512 bajtov)
- Prenosová rýchlosť MP3 (rýchlosť údajov): 32 až 320 kbit/s a variabilná prenosová rýchlosť
- Vnorenie priečinka maximálne do 8 úrovní
- Počet albumov/priečinkov: maximálne 99
- Počet skladieb/titulov: maximálne 999
- Názov súboru vo formáte Unicode UTF8 (maximálna dĺžka: 32 bajtov)

Nepodporované formáty USB:

- Prázdne albumy: prázdny album predstavuje album, ktorý neobsahuje súbory MP3/WMA a nezobrazí sa na displeji.
- Nepodporované formáty súborov budú preskočené. Napríklad, dokumenty programu Word (.doc) alebo súbory MP3 s príponou .dlf budú ignorované a neprehrajú sa.
- Zvukové súbory WMA, AAC, WAV, PCM
- Súbory WMA chránené prostredníctvom DRM (.wav, .m4a, .m4p, .mp4, .aac)
- Súbory WMA vo formáte Lossless.

Podporované formáty MP3 diskov

- ISO9660, Joliet
- Maximálny počet titulov: 128 (v závislosti od dĺžky názvu súboru)
- Maximálny počet albumov: 99
- Podporované vzorkovacie frekvencie: 32 kHz, 44,1 kHz, 48 kHz
- Podporované prenosové rýchlosti: 32 až 256 (kb/s), prenosové rýchlosti s variabilným tokom

9 Riešenie problémov



Varovanie

- Nikdy neodstraňujte kryt tohto zariadenia.

Aby ste zachovali záruku, nikdy sa sami nepokúšajte opravovať systém.

Ak sa pri používaní tohto zariadenia vyskytne nejaký problém, skôr ako sa obrátite na servisné stredisko, vyskúšajte nasledujúce riešenia. Ak sa problém neodstráni, prejdite na webovú stránku spoločnosti Philips (www.philips.com/support). Ak sa rozhodnete obrátiť na spoločnosť Philips, okrem zariadenia si pripravte aj číslo modelu a sériové číslo.

Žiadne napájanie

- Uistite sa, že je sieťový napájací kábel zariadenia správne pripojený.
- Uistite sa, že je sieťová zásuvka pod prúdom.
- V rámci funkcie zníženia spotreby energie sa systém automaticky vypína 15 minút po ukončení prehrávania skladieb, ak v tomto čase nedôjde k aktivácii žiadneho z ovládacích prvkov.

Žiadny zvuk alebo slabý zvuk

- Nastavte hlasitosť.
- Skontrolujte, či sú správne pripojené reproduktory.
- Skontrolujte, či sú odizolované vodiče reproduktorov uchytené v svorkách.

Zariadenie nereaguje

- Odpojte a znovu pripojte sieťovú zástrčku, potom zariadenie opäť zapnite.
- V rámci funkcie šetrenia spotreby energie sa systém automaticky vypína 15 minút po ukončení prehrávania skladieb, ak v tomto čase nedôjde k aktivácii niektorého ovládacieho prvku.

Nefunguje diaľkové ovládanie.

- Pred stlačením ktoréhokoľvek funkčného tlačidla najskôr vyberte správny zdroj

pomocou diaľkového ovládania namiesto hlavnej jednotky.

- Znížte vzdialenosť medzi diaľkovým ovládaním a zariadením.
- Vložte batériu so správnych usporiadaním polarita (značky +/-) podľa obrázka.
- Vymeňte batériu.
- Namierte diaľkové ovládanie priamo na senzor na prednej strane zariadenia.

Nebol rozpoznávaný žiaden disk

- Vložte disk.
- Skontrolujte, či disk nebol vložený naopak.
- Počkajte na odparenie skondenzovanej vlhkosti zo šošovky.
- Vymeňte alebo vyčistite disk.
- Použite ukončené CD alebo správny formát disku.

Nie je možné zobrazíť niektoré súbory na zariadení USB

- Počet priečinkov alebo súborov v zariadení USB prekročil určitý limit. Tento jav nepredstavuje poruchu.
- Formáty týchto súborov nie sú podporované.

Zariadenie USB nie je podporované

- Zariadenie USB nie je s touto jednotkou kompatibilné. Skúste iné.

Nekvalitný príjem rozhlasového vysielania

- Zväčšite vzdialenosť medzi zariadením a vašim televízorom alebo videorekordérom.
- Úplne vysuňte anténu FM.

Nefunguje časovač

- Správne nastavte hodiny.
- Zapnite časovač.

Nastavenie hodín/časovača bolo vymazané

- Napájanie bolo prerušené alebo došlo k odpojeniu sieťového kábla.
- Opakovane nastavte hodiny/časovač.



Copyright © 2014 Gibson Innovations Limited. Revised Edition © 2017

This product has been manufactured by, and is sold under the responsibility of Gibson Innovations Ltd., and Gibson Innovations Ltd. is the warrantor in relation to this product. Philips and the Philips Shield Emblem are registered trademarks of Koninklijke Philips N.V. and are used under license

MCM2300_12_UM_V4.0

