

Registrera din produkt och få support på

www.philips.com/support

AE1125



SV Användarhandbok

PHILIPS

Innehållsförteckning

1 Viktigt!	3
-------------------	----------

2 Din bärbara radio	4
Förpackningens innehåll	4
Strömförsörjning	4
Stänga av	5

3 Använda den bärbara radion	5
Lyssna på radio	5
Ladda mobiltelefon	6
Ladda Ni-MH batteriet	6
Slå på ficklampan	7
Slå på alarmer	7

4 Produktinformation	8
-----------------------------	----------

5 Felsökning	8
---------------------	----------

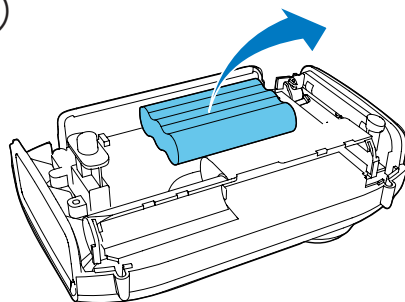
6 Obs!	9
---------------	----------

1 Viktigt!

- Läs de här instruktionerna.
- Läs och ta till dig varningstexten.
- Följ samtliga instruktioner.
- Använd inte apparaten i närheten av vatten.
- Installera den inte i närheten av någon värmekälla, som element, varmluftsintag, spis eller annan utrustning som avger värme (inklusive förstärkare).
- Använd endast kringutrustning och tillbehör som är godkända av leverantören.
- Överlåt allt underhåll till kvalificerad servicepersonal. Service krävs när apparaten har skadats på något sätt, till exempel om en elkabel eller kontakt är skadad, vätska eller främmande föremål har kommit in i apparaten, apparaten har utsatts för regn eller fukt, inte fungerar som den ska eller om den har fallit i golvet.
- **VARNING!** Batterianvändning – Undvik batteriläckage, som kan ge upphov till personskada, skada på egendom eller skada på apparaten:
 - Installera alla batterier på rätt sätt och placera + och - enligt markeringarna i apparaten.
 - Blanda inte batterier (t.ex. gamla och nya eller kol och alkaliska).
 - Ta ur batterierna när apparaten inte ska användas på länge.
- Utsätt inte batterierna (batteripaket eller installerade batterier) för stark hetta som solsken, eld eller liknande.
- Apparaten får inte utsättas för vattendroppar eller vattenstrålar.
- Placera inga potentiellt skadliga föremål på enheten (t.ex. vattenfyllda kärl eller levande ljus).

Ta alltid med dig produkten till en yrkesman för att ta bort det inbyggda batteriet. (bild ①)

1



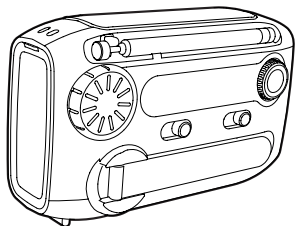
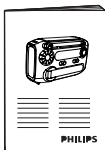
2 Din bärbara radio

Gratulerar till din nya produkt och välkommen till Philips! Genom att registrera din produkt på www.philips.com/support kan du dra nytta av Philips support.

Förpackningens innehåll

Kontrollera och identifiera innehållet i förpackningen. (bild ②)

②



Om du kontaktar Phillips behöver du ange modell- och serienumret till apparaten. Modell- och serienumret finns på apparatens undersida. Skriv numren här:
Modellnummer _____
Serienr _____

Strömförsörjning



Var försiktig

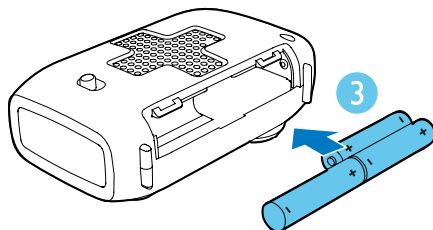
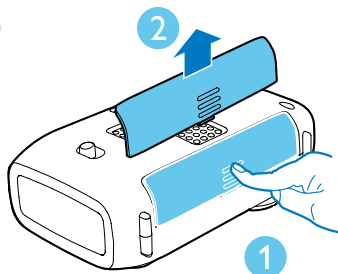
- Batterierna innehåller kemiska substanser och bör därför kasseras på rätt sätt.

Du kan använda antingen alkaliska batterier eller det inbyggda Ni-MH-batteriet som strömförsörjning till den bärbara radion.

Använda alkaliska batterier

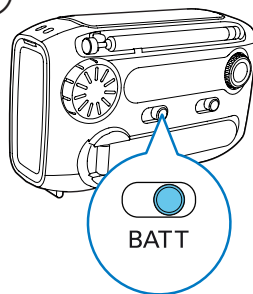
- 1 Öppna batterifacket.
- 2 Sätt i 3 x 1,5 V AAA-batterier (medföljer inte) med polerna åt rätt håll (+/-) enligt markeringen. (bild ③)

③



- 3 Stäng batterifacket.
- 4 Skjut strömkällväljaren till **BATT**. (bild ④)
↳ Den bärbara radion drivs med de alkaliska batterierna.

④



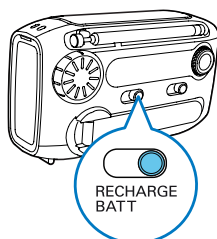
Tips

- För att vara säker på att det inbyggda batteriet har tillräckligt med ström för alarmet och ficklampsfunktionen i nödsituationer rekommenderar vi att du i övriga situationer använder alkaliska batterier.

Använda Ni-MH batteriet

Skjut strömkällväljaren till **RECHARGE BATT** för att använda Ni-MH-batteriet. (bild 5)

5



Stänga av

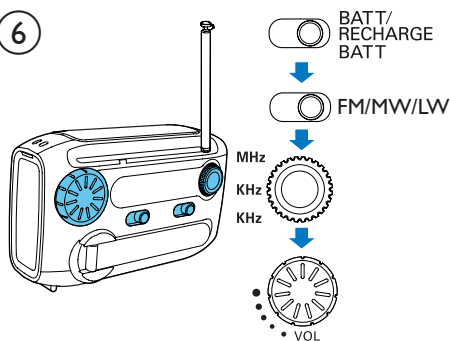
Efter användning skjuter du strömkällväljaren till OFF.

3 Använda den bärbara radion

Lyssna på radio

- Skjut strömkällväljaren till **BATT** (bild 4) eller **RECHARGE BATT**. (bild 5)
- Justera **FM•MW•LW**-skjutreglage för att välja FM-, MW- eller LW-radio.
- Vrid sakt på inställningsratten för att ställa in en radiokanal.
- Vrid på volymknappen för att justera volymen. (bild 6)

6



Få bättre radiomottagning:

- Placera antennen så långt bort som möjligt från TV:n, videon och andra strålningskällor.
- Placera radion nära ett fönster eller på en rymlig plats.
- Ändra antennens längd och riktning.

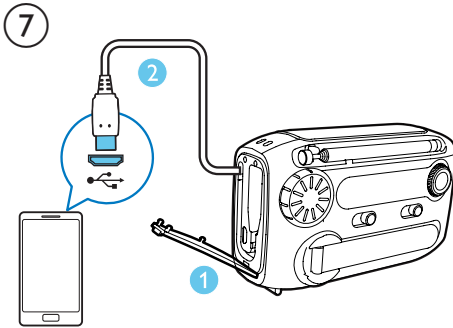
Tips

- Undvik radiostörning genom att inte lyssna på radio medan du laddar telefonens inbyggda batteri.

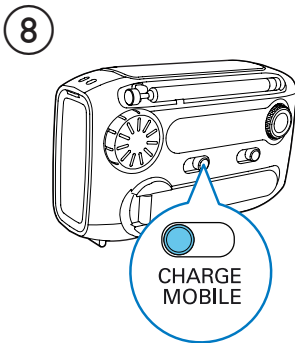
Ladda mobiltelefon

Den här bärbara radion kan även användas som nödladdare för din mobiltelefon. Med den här enheten behöver du aldrig mer oroa dig för att batteriet i din mobiltelefon laddar ur på platser utan eluttag.

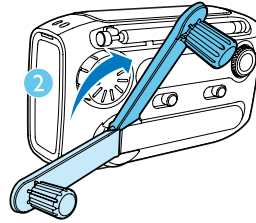
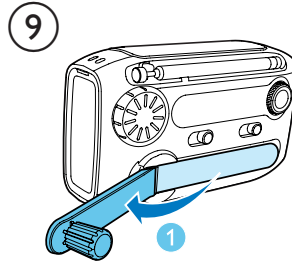
- 1 Öppna **MICRO USB** -luckan och ta ut den medföljande USB-kabeln.
- 2 Anslut USB-kabeln till ett USB-uttag på telefonen. (bild 7)



- 3 Skjut strömkällväljaren till **CHARGE MOBILE**. (bild 8)



- 4 Dra ut **POWER GENERATOR** och veva den snabbt för att ladda telefonen. (bild 9)



↳ Laddningsindikatorn visas på telefonen.

Kommentar

- Om den medföljande USB-kabeln inte passar USB-uttaget på telefonen ansluter du den först till en USB-adaptör (medföljer inte) och sedan till telefonen.
- Det kanske inte går att ladda vissa mobiltelefoner som har särskilda krav på ström eller spänning för laddningen.

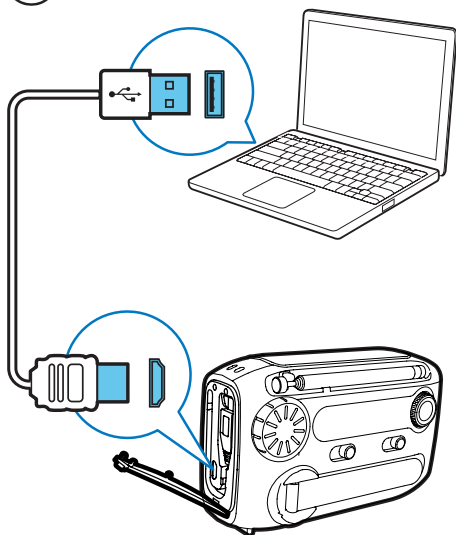
Ladda Ni-MH batteriet

Det finns två sätt att ladda det inbyggda Ni-MH batteriet.

Ladda via ett USB-uttag

- 1 Skjut strömkällväljaren till **OFF, BATT** eller **RECHARGE BATT**.
- 2 Anslut en USB-kabel (medföljer inte) till:
 - datorns USB-uttag.
 - den bärbara radions USB-uttag. (bild 10)↳ Den bärbara radion börjar ladda Ni-MH batteriet.

10



 Tips

- Det tar 8 timmar tills batteriet är fulladdat.
- Ladda det inbyggda batteriet helt om radion inte har använts på mer än 3 månader.

Ladda med hjälp av strömgeneratoren

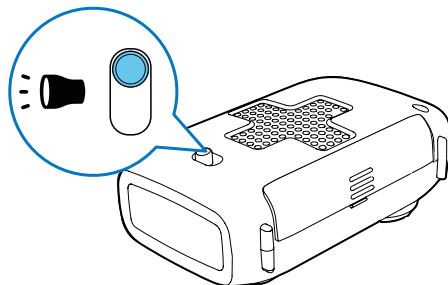
I nödsituationer kan det inbyggda batteriet laddas med hjälp av strömgeneratoren.

- 1 Ställ in strömställväxlaren på **OFF, BATT** eller **RECHARGE BATT**.
- 2 Dra ut **POWER GENERATOR** och veva den snabbt för att generera ström. (bild ⑩)
↳ Strömmen som genereras lagras i Ni-MH-batteriet.

Slå på ficklampan

(bild ⑪)

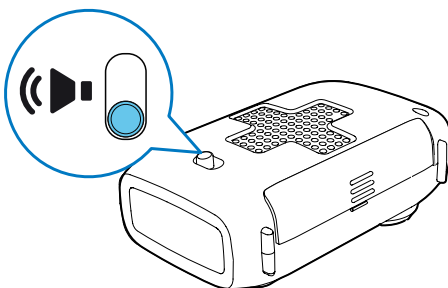
11



Slå på alarmet

(bild ⑫)

12



 Tips

- Se till att radion inte är i närheten av barn, så att de inte skräms av det plötsliga, höga ringandet.

4 Produktinformation

Kommentar

- Produktinformationen kan komma att ändras utan föregående meddelande.

Mottagare

Mottagningsområde	FM: 87,0–108 MHz MW: 522–1 620 KHz LW: 153–279 KHz
-------------------	--

Allmän information

Strömförsörjning

- Laddningsbart batteri Ni-MH-batteri
- Alkaliskt batteri 3 X AAA-batterier

Storlek

- Huvudenhet (B x H x D)	120 x 76 x 47 mm
-----------------------------	------------------

Vikt

- Med förpackning 0,32 kg
- Huvudenhet 0,26 kg

5 Felsökning



Varning

- Ta aldrig bort enhetens hölje.

Försök aldrig reparera systemet själv. Om du gör det gäller inte garantin. Om du får problem när du använder enheten ska du kontrollera följande innan du begär service. Om problemet kvarstår går du till Philips webbplats (www.philips.com/support). När du kontaktar Philips bör du ha både enheten och modell- och serienumret till hands.

Ingen ström

- Se till att du har valt rätt strömkälla.
- Se till att de alkaliska batterierna sätts i på rätt sätt.
- Ladda det inbyggda batteriet.

Dålig radiomottagning

- Undvik radiostörning genom att hålla apparaten borta från andra elektroniska enheter.
- Ändra antennens längd och riktning.

Inget ljud.

- Justera volymen.

Det går inte att ladda telefonen eller Ni-MH batteriet

- Veva strömgeneratoren så snabbt du kan.
- Se till att du har valt rätt strömkälla.
- USB-kabeln passar inte med telefonens USB-uttag. Försök ansluta telefonen med hjälp av en USB-adaptör.
- Om laddningen misslyckas kan det bero på mobiltelefonens olika produkttekniker.

6 Obs!

Eventuella förändringar av den här enheten som inte uttryckligen har godkänts av Gibson Innovations kan frånta användaren rätten att använda utrustningen.



Användning av den här produkten överensstämmer med EU:s förordningar om radiostörningar.



Produkten är utvecklad och tillverkad av högkvalitativa material och komponenter som både kan återvinnas och återanvändas.



När den här symbolen med en överkryssad papperskorg visas på produkten innebär det att produkten omfattas av det europeiska direktivet 2002/96/EG.

Ta reda på var du kan hitta närmaste återvinningsstation för elektriska och elektroniska produkter.

Följ den lokala lagstiftningen och släng inte dina gamla produkter i det vanliga hushållsavfallet. Genom att kassera dina gamla produkter på rätt sätt kan du bidra till att minska eventuella negativa effekter på miljö och hälsa.



Din produkt innehåller batterier som omfattas av EU-direktiv 2006/66/EC, som inte får kasseras som vanliga hushållssopor. Ta reda på vilka lokala regler som gäller för separat insamling av batterier eftersom korrekt

kassering bidrar till att förhindra negativ påverkan på miljö och hälsa.



Kommentar

- Typplattan sitter på baksidan av apparaten.

Miljöinformation

Allt onödigt förpackningsmaterial har tagits bort. Vi har försökt göra paketeringen lätt att dela upp i tre olika material: kartong (lådan), polystyrenskum (buffert) och polyeten (påsar, skyddande skumskiva).

Systemet består av material som kan återvinnas och återanvändas om det monteras isär av ett specialiserat företag. Följ de lokala föreskrifterna för kassering av förpackningsmaterial, användna batterier och gammal utrustning.



2015 © Gibson Innovations Limited. All rights reserved.
This product has been manufactured by, and is sold under the responsibility of Gibson Innovations Ltd., and Gibson Innovations Ltd. is the warrantor in relation to this product. Philips and the Philips Shield Emblem are registered trademarks of Koninklijke Philips N.V. and are used under license from Koninklijke Philips N.V.

AE1125_12_UM_V3.0

