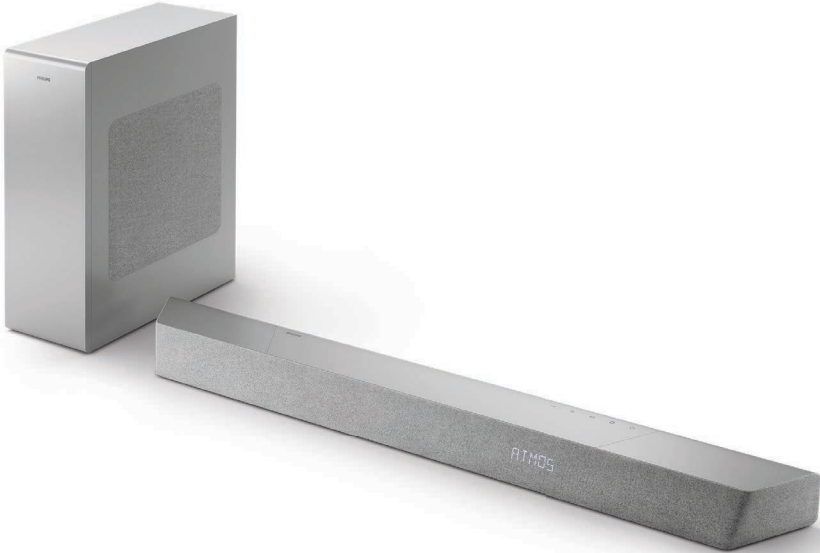


PHILIPS

مكبر الصوت

فئة 8000

TAB8507



دليل المستخدم

سجل منتجك واحصل على الدعم على الموقع الإلكتروني
www.philips.com/support

المحتويات

25	مواصفات الجهاز	5
27	استكشاف الأخطاء وإصلاحها	6
29	العلامات التجارية	

3	تعليمات السلامة المهمة	1
3	السلامة	
4	الاهتمام بالمنتج	
4	الحفاظ على البيئة	
5	إقرار المطابقة	
5	المساعدة والدعم	
5	معلومات لجنة الاتصالات الفيدرالية	

7	مكبر الصوت	2
7	محتويات الصندوق	
7	مكبر الصوت	
8	الموصلات	
9	مضخم صوت لاسلكي	
9	وحدة تحكم عن بُعد	
10	تجهيز وحدة التحكم عن بُعد	
11	وضع الجهاز	
12	التركيب على الحائط	

13	التوصيل	3
13	Dolby Atmos®	
13	الاتصال بمقيس HDMI	
14	الاتصال بمقيس بصري	
14	الاتصال بمقيس Audio in	
15	الاتصال بالطاقة	
15	الإقران مع مضخم الصوت	
15	التوصيل بشبكة Wi-Fi	
16	(التشغيل اللاسلكي)	
16	توصيل مكبر الصوت بتلفاز	
18	Philips يدعم Play-fi	

19	استخدام مكبر الصوت	4
19	التشغيل وإيقاف التشغيل	
20	تحديد الأوضاع	
20	اضبط مستوى الصوت	
20	الاستمتاع بصوت	
20	Dolby Atmos	
20	قائمة الإعدادات	
23	التشغيل من أجهزة البلوتوث	
23	الاستماع إلى جهاز خارجي	
24	تشغيل الصوت من خلال USB	
24	إعادة ضبط المصنع	

1 تعليمات السلامة المهمة

اهم هدفو تاميل عتلا عي مج ةءارق ي جريئ شودح ةل اء يف .ك جت نم ما ءءت سلا لب ق ،تاميل عتلا ءا بتا مدع بب سب فل ت ،نامضل لاء هي طغي نلف

السلامة

تعرف على رموز السلامة هذه



هذا جهاز من الفئة 2 ومزود بعزل مزدوج، ولا يتم توفير طرف أرضي واقفي.



جهد التيار المتردد



اتبع التعليمات الواردة في دليل المستخدم!



تحذير! تحذير: خطر التعرض إلى صدمة كهربائية!



تهدف علامة التعجب إلى تنبيه المستخدم إلى وجود تعليمات تشغيل مهمة.



خطر التعرض إلى صدمة كهربائية أو نشوب حريق!

- قبل إجراء أي توصيلات أو تغييرها، يرجى التأكد من أن جميع الأجهزة مفصولة من مصدر التيار الكهربائي.
- لا تُعرض المنتج والملحقات إلى الأمطار أو الماء. لا تضع حاويات السوائل مثل الزهرجات بالقرب من المنتج. في حالة انسكاب سوائل فوق المنتج أو بداخله، فافصله من مصدر التيار الكهربائي على الفور. اتصل بخدمة العملاء لطلب فحص المنتج قبل استخدامه.

- لا تضع أبدًا المنتج والملحقات بالقرب من أسنة اللهب المكشوفة أو مصادر الحرارة الأخرى بما في ذلك أشعة الشمس المباشرة.
- لا تضع أبدًا أعضا داخل فتحات التهوية أو الفتحات الأخرى الموجودة على المنتج.
- عند استخدام قابس التيار الكهربائي أو قارنة الجهاز كجهاز فصل، يجب أن يظل جهاز الفصل جاهزًا للتشغيل بسرعة.
- يجب ألا تتعرض البطارية (مجموعة البطارية أو البطاريات المثبتة) إلى حرارة شديدة مثل ضوء الشمس المباشر، أو حريق، أو شيء مشابه.
- افصل المنتج من مصدر التيار الكهربائي قبل العواصف الرعدية.
- عند فصل سلك الطاقة، اسحب دائمًا من القابس وليس من الكابل.
- استخدم المنتج في البيئات المناخية الاستوائية و/أو المعتدلة.

خطر حدوث قصر في الدائرة أو نشوب حريق!

- للحصول على التعريف بالمنتج وتقييمات التيار الكهربائي، راجع لوحة النوع الموجودة على الجزء الخلفي أو السفلي من المنتج.
- قبل توصيل المنتج بمصدر التيار الكهربائي، تأكد من أن جهد التيار الكهربائي يتوافق مع القيمة المطبوعة على الجزء الخلفي أو السفلي من المنتج. لا تقم بتوصيل المنتج أبدًا بمصدر تيار كهربائي إذا كان الجهد مختلفًا.

خطر التعرض للإصابة أو إحدات تلف بالمنتج!

- للتثبيت على الحائط، يجب تثبيت هذا الجهاز على الحائط بأمان وفقًا لتعليمات التثبيت. لا تستخدم سوى حامل التثبيت على الحائط المرفق (إذا كان متاحًا). قد يؤدي التثبيت على الحائط غير الصحيح إلى حدوث حادث أو التعرض لإصابة أو إحدات تلف بالجهاز. إذا كان لديك أي استفسار، فاتصل بخدمة العملاء في بلدك.
- لا تضع أبدًا المنتج أو أي أعضا فوق سلك الطاقة أو على جهاز كهربائي آخر.

الحفاظ على البيئة

التخلص من المنتج والبطارية القديمة

تم تصميم منتجك وتصنيعه باستخدام مواد ومكونات عالية الجودة يمكن إعادة تدويرها وإعادة استخدامها.



يعني هذا الرمز الموجود على المنتج أن التوجيه الأوروبي 2012/19/EU يشمل هذا المنتج.



يعني هذا الرمز أن المنتج يحتوي على بطاريات يغطيها التوجيه الأوروبي 2013/56/EU ولا يمكن التخلص منها مع النفايات المنزلية العادية.



تعرف على نظام التجميع المنفصل المحلي للمنتجات الكهربائية والإلكترونية والبطاريات. واتبع القواعد المحلية ولا تتخلص من المنتج والبطاريات مع النفايات المنزلية العادية. يساعد التخلص الصحيح من المنتجات القديمة والبطاريات على تجنب النتائج السلبية على البيئة وصحة الإنسان.

إزالة البطاريات التي يمكن التخلص منها
لإزالة البطاريات التي يمكن التخلص منها، راجع قسم تركيب البطارية.

- في حالة نقل المنتج في درجات حرارة أقل من 5 درجات مئوية، فعليك فك تغليف المنتج والانتظار حتى تتوافق درجة حرارته مع درجة حرارة الغرفة قبل توصيله بالتيار الكهربائي.
- يمكن أن تكون أجزاء من هذا المنتج مصنوعة من الزجاج. تعامل معه بحذر لتجنب التعرض لإصابة أو حدوث تلف به.

خطر ارتفاع درجة الحرارة!

- لا تقم بتثبيت هذا المنتج أبدًا في مساحة ضيقة. اترك دائمًا مساحة تبلغ أربعة بوصات على الأقل حول المنتج من أجل التهوية. تأكد من عدم تغطية الستائر أو الأغراض الأخرى لفتحات التهوية الموجودة على المنتج.

خطر التلوث!

- لا تخطط البطاريات (القديمة والجديدة أو الكربونية والقلوية، وما إلى ذلك).
- تنبيه: في حالة تركيب البطارية بطريقة غير صحيحة، فقد يؤدي ذلك إلى خطر الانفجار. استبدلها ببطاريات من النوع نفسه أو من نوع مماثل فقط.
- أزل البطاريات عند استنفاد البطارية أو عدم استخدام وحدة التحكم عن بُعد لفترة طويلة.
- تحتوي البطاريات على مواد كيميائية، ويجب ألا يتم التخلص منها بطريقة غير سليمة.

ملاحظة

- ملصق التصنيف مُلصق على الجزء السفلي أو الخلفي للجهاز.

الاهتمام بالمنتج

لا تستخدم سوى قماش الميكروفايبر لتنظيف المنتج.

المساعدة والدعم

للحصول على دعم شامل عبر الإنترنت، يرجى زيارة www.philips.com/support من أجل:

- تنزيل دليل المستخدم ودليل البدء السريع
- مشاهدة مقاطع الفيديو التعليمية (تتوفر لطرز مُحددة فقط)
- للعثور على إجابات للأسئلة المتكررة المُجاب عنها
- أرسل لنا السؤال عبر البريد الإلكتروني
- يمكنك التحدث مع مسؤول الدعم

اتبع التعليمات الموضحة على موقع الويب لتحديد لغتك، ومن ثم أدخل رقم طراز منتجك. أو بدلاً من ذلك، يمكنك الاتصال بخدمة العملاء في بلدك. قبل التواصل معنا، يرجى تدوين رقم الطراز والرقم التسلسلي لمنتجك. يمكنك العثور على هذه المعلومات على الجزء الخلفي أو السفلي من منتجك.

معلومات لجنة الاتصالات الفيدرالية

ملاحظة: تم اختبار هذا الجهاز وثبت توافقه مع قيود الأجهزة الرقمية من الفئة ب بموجب الفقرة 15 من لوائح لجنة الاتصالات الفيدرالية. وقد تم وضع هذه الحدود لتوفير قدر معقول من الحماية ضد التداخل الضار عند تشغيل الجهاز في بيئة سكنية. ويقوم هذا الجهاز بتوليد طاقة ترددات لاسلكية واستخدامها ومن الممكن أن يشعها، وإذا لم يتم تركيبه واستخدامه وفقاً للتعليمات، فإنها قد تؤدي إلى حدوث تداخلات ضارة للاتصالات اللاسلكية.

ومع ذلك، لا يوجد ضمان بعدم حدوث التداخل في حالة التركيب في ظروف معينة. وفي حال تسبب هذا الجهاز في حدوث تداخل ضار لاستقبال أجهزة الراديو أو التلفاز، وهو ما يمكن تحديده من خلال إيقاف تشغيل الجهاز ومن ثم تشغيله، فيفضل أن يقوم المستخدم بمحاولة تصحيح التداخل باتباع واحد أو أكثر من الإجراءات التالية:

	AT	BE	BG	HR	CY	CZ	DK
	EE	FI	FR	DE	EL	HU	IE
	IT	LV	LT	LU	MT	NL	PL
	PT	RO	SK	SI	ES	SE	UK(NI)
UK							

خاص بجهاز 5G Wi-Fi **AR**

الجهاز مُخصص للتشغيل في النطاق 5150-5350 ميغا هرتز وللاستخدام الداخلي فقط لتقليل احتمالية حدوث تداخل ضار مع أنظمة استقبال بث الأقمار الصناعية المتنقلة ذات القنوات المشتركة.

Pour un appareil Wi-Fi 5G **FR**

les dispositifs fonctionnant dans la bande 5150-5350 MHz sont réservés uniquement pour une utilisation à l'intérieur afin de réduire les risques de brouillage préjudiciable aux systèmes de satellites mobiles utilisant les mêmes canaux.

إقرار المطابقة

يتوافق هذا المنتج مع متطلبات التوافق اللاسلكي الخاصة بالمجتمع الأوروبي. بموجب هذا، تعلن شركة MMD Hong Kong Holding Limited أن هذا المنتج متوافق مع المتطلبات الأساسية والأحكام الأخرى ذات الصلة من توجيه الأجهزة اللاسلكية 2014/53/EU و UK Radio Equipment Regulations SI 2017 No 1206. يمكنك العثور على إعلان المطابقة على www.philips.com/support.

لجنة الاتصالات في كندا: CAN ICES-003(B)/NMB-003(B)

يحتوي هذا الجهاز على جهاز (أجهزة) إرسال / مستقبل (مستقبلات) معفاة من الترخيص وتتوافق مع خدمة RSS المعفاة من الترخيص الخاصة بمؤسسة الابتكار والعلوم والتنمية الاقتصادية في كندا. يخضع التشغيل إلى الشرطين التاليين:

1. لا يجوز أن يتسبب هذا الجهاز في حدوث تداخل.
2. يجب أن يقبل هذا الجهاز أي تداخل، بما في ذلك التداخل الذي قد يؤدي إلى تشغيل غير مرغوب فيه.

Avis d'Industrie Canada : CAN ICES-003(B)/NMB-003(B)

L'émetteur/récepteur exempt de licence contenu dans le présent appareil est conforme aux CNR d'Innovation, Sciences et Développement économique Canada applicables aux appareils radio exempts de licence. L'exploitation est autorisée aux deux conditions suivantes :

- 1 L'appareil ne doit pas produire de brouillage ;
- 2 L'appareil doit accepter tout brouillage radioélectrique subi, même si le brouillage est susceptible d'en compromettre le fonctionnement.

- إعادة توجيه هوائي الاستقبال أو تغيير مكانه.
- زيادة المسافة الفاصلة بين الجهاز وجهاز الاستقبال.
- توصيل الجهاز بمقيس تيار كهربائي على دائرة مختلفة عن تلك المتصل بها جهاز الاستقبال.
- استشارة الموزع أو فني راديو / تلفاز متخصص للحصول على المساعدة.

تحذير لجنة الاتصالات الفيدرالية ولجنة الاتصالات:

- يجب تثبيت هذا الجهاز وتشغيله بمسافة لا تقل عن 20 سم بين الجهاز المشع وجسمك.
- التغييرات أو التعديلات التي لم تتم على هذا الجهاز ولم تتم الموافقة عليها صراحة من قبل الطرف المسؤول عن الامتثال يمكن أن تبطل سلطة المستخدم في تشغيل الجهاز.

FCC & IC Attention

- Cet appareil est conforme à FCC et IC l'exposition aux rayonnements limites fixées pour un environnement non contrôlé. Cet appareil doit être installé et utilisé avec une distance minimale de 20 cm entre le radiateur et votre corps. Cet transmetteur ne doit pas être co-situé ou opérant en liaison avec toute autre antenne ou transmetteur.
- Des câbles blindés doivent être utilisés avec cet appareil pour assurer la conformité avec les limites de la classe B de la FCC. fonctionnement de l'appareil.

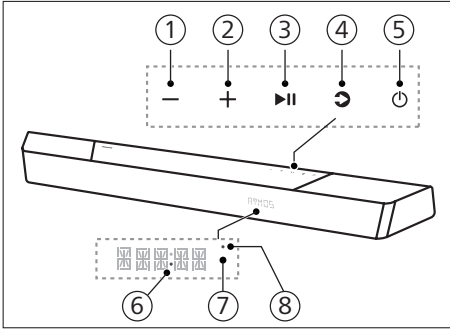
2 مكبر الصوت

تهانينا على شرائك، ومرحبًا بك في Philips! لتحقيق أقصى استفادة من الدعم الذي توفره شركة Philips، يرجى تسجيل منتجك على الموقع الإلكتروني www.philips.com/support.

- يختلف عدد أسلاك الطاقة ونوع القابس حسب المنطقة.
- تُستخدم الصور والرسوم التوضيحية والرسومات الموضحة في دليل المستخدم هذا كمرجع فقط، وقد يختلف المنتج الفعلي في المظهر.

مكبر الصوت

يتضمن هذا القسم نظرة عامة على مكبر الصوت.



① زر - (مستوى الصوت)
خفض مستوى الصوت.

② زر + (مستوى الصوت)
زيادة مستوى الصوت.

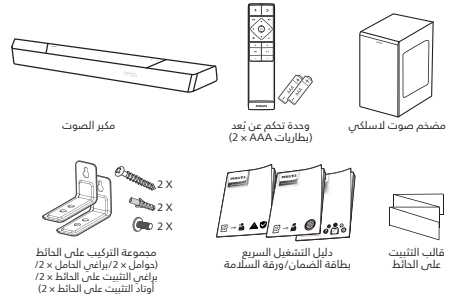
③ زر ▶|| (تشغيل/إيقاف مؤقت)
بدء التشغيل أو إيقافه مؤقتًا أو استئنافه.

④ زر Ⓢ (المصدر)/إقران البلوتوث
• اضغط لتحديد مصدر إدخال لمكبر الصوت.
• في وضع البلوتوث، اضغط مع الاستمرار لمدة 3 ثوانٍ لقطع الاتصال بأجهزة البلوتوث المتصلة حاليًا والدخول إلى وضع إقران البلوتوث.

محتويات الصندوق

تحقق وتعرف على المكونات الموجودة في العبوة:

- 1 × مكبر الصوت
- 1 × وحدة تحكم عن بُعد (بطاريات AAA × 2)
- 1 × مضخم صوت لاسلكي
- 1 × مجموعة التركيب على الحائط (حوامل × 2، براغي الحامل × 2، براغي التثبيت على الحائط × 2، أوتاد التثبيت على الحائط × 2)
- 1 × دليل التشغيل السريع / بطاقة الضمان / ورقة السلامة
- 1 × قالب التثبيت على الحائط
- 2 × سلك الطاقة *

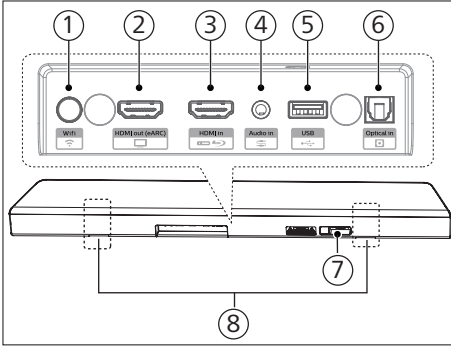


VDE BS	UL	TISI	CCC	VDE BS SAA
الأوروبا/المنطقة المتحدة TAB8507/10	المنطقة/كندا TAB8507/37	تايلاند TAB8507/67	الصين TAB8507/93	الاسيا TAB8507/98

5 زر (الاستعداد-التشغيل)

الموصلات

يتضمن هذا القسم نظرة عامة على الموصلات المتوفرة على مكبر الصوت.



1 زر (إعداد Wi-Fi)

• تشغيل إعداد Wi-Fi لـ Play-fi.

• اضغط مع الاستمرار على الزر لمدة 4 ثوانٍ لتنشيط وضع WPS.

• اضغط مع الاستمرار على الزر لمدة 8 ثوانٍ لتنشيط وضع AP.

2 مقبس HDMI out (خروج HDMI) (eARC)

يدعم المنفذ ميزة HDMI eARC/ARC،
وقم بتوصيله بمدخل HDMI (eARC)
الموجود على التلفاز.

3 مقبس HDMI in (مدخل HDMI)

التوصيل بأجهزة مصدر HDMI، مثل
مشغل DVD، أو مشغل Blu-ray Disc™،
أو وحدة التحكم في الألعاب.

4 Audio in (مدخل الصوت)

على سبيل المثال، دخل الصوت من
مشغل MP3 (مقبس 3.5 مم).

5 USB

• التوصيل بجهاز تخزين USB لتشغيل
وسائط صوتية.
• ترقية برنامج هذا الجهاز.

6 مقبس Optical in (المدخل البصري)

التوصيل بمخرج الصوت البصري الموجود
على التلفاز أو جهاز رقمي.

7 مقبس AC in ~ (مدخل التيار المتردد)

يرجى التوصيل بمصدر التيار الكهربائي.

8 فتحة حامل التثبيت على الحائط

حالة الطاقة	الإجراء	الوظيفة
تشغيل	اتبع حالة المصدر	
استعداد نصفي	اضغط على الزر مرة واحدة	<ul style="list-style-type: none"> • تم الاتصال بشبكة Wi-Fi. • يدعم Play-fi و Airplay2، Chromecast، Spotify Connect و Works with Alexa.
الاستعداد صديق للبيئة	اضغط مع الزر لمدة 3 ثوانٍ	<ul style="list-style-type: none"> • شبكة Wi-Fi قيد إيقاف التشغيل. • يدخل الجهاز في وضع الاستمرار على الزر المنخفض. • ستستغرق إعادة تشغيل النظام وقتًا أطول نسبيًا.

6 مؤشر LED للطاقة

• تتحول إلى اللون الأبيض في وضع الاستعداد صديق للبيئة (الشبكة مفصولة).

7 مستشعر التحكم عن بعد / لوحة شاشة العرض

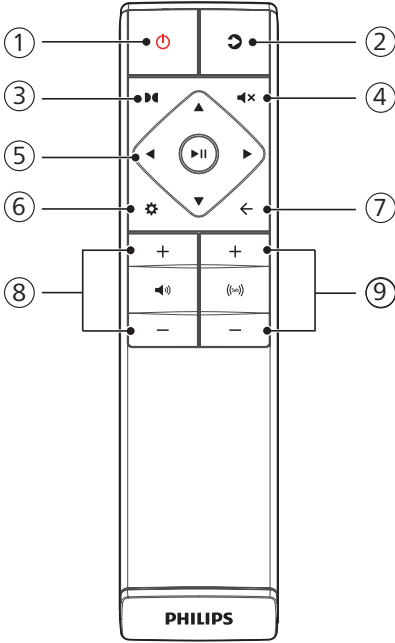
8 Wi-Fi LED

مؤشر LED لشبكة Wi-Fi (برتقالي)

حالة مؤشر LED	الحالة
وميض	وضع نقطة الوصول إلى Wi-Fi (AP)
وميض مزدوج	وضع إعداد شبكة Wi-Fi المحمية (WPS)
تشغيل ثابت	تم الاتصال / الاقتراح بنجاح

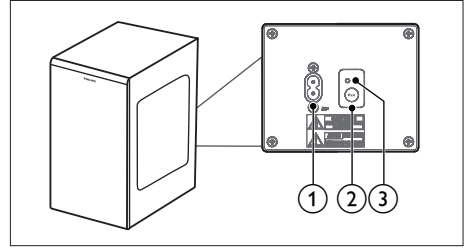
وحدة تحكم عن بُعد

يتضمن هذا القسم نظرة عامة على وحدة التحكم عن بُعد.



مضخم صوت لاسلكي

يتضمن هذا القسم نظرة عامة على مضخم الصوت اللاسلكي.



1 مقبس التيار المتردد

يرجى التوصيل بمصدر التيار الكهربائي.

2 زر Pair (الإقران)

اضغط مع الاستمرار للدخول إلى وضع الإقران على مضخم الصوت.

3 مؤشر مضخم الصوت

يُحدد الحالة بناءً على مؤشر مضخم الصوت اللاسلكي.

حالة مؤشر LED	الحالة
وميض سريع	مضخم الصوت في وضع الإقران
تشغيل ثابت	تم الاتصال / الاقتران بنجاح
وميض بطيء	فشل الاتصال / الإقران

① زر ⏻ (الاستعداد-التشغيل)

حالة الطاقة	الإجراء	الوظيفة
تشغيل	اتبع حالة المصدر	
استعداد نصفى	اضغط على الزر مرة واحدة	• تم الاتصال بشبكة Wi-Fi. • يدعم Play-fi و Airplay2 و Chromecast و Spotify Connect و Works with Alexa.
الاستعداد صديق للبيئة	اضغط مع الزر لمدة 3 ثوانٍ	• شبكة Wi-Fi قيد إيقاف التشغيل. • يدخل الجهاز في وضع الاستهلاك المنخفض. • ستستغرق إعادة تشغيل النظام وقتًا أطول نسبيًا.

② ⏪ (المصدر)

- اضغط لتحديد مصدر إدخال لمكبر الصوت.
- في وضع البلوتوث، اضغط مع الاستمرار لمدة 3 ثوانٍ لقطع الاتصال بأجهزة البلوتوث المتصلة حاليًا والدخول إلى وضع إقران البلوتوث.

③ 🎧 (Dolby Atmos)

- حدد مستوى التأثير العالى لـ Dolby Atmos.

④ ✖ (كتم الصوت)

- كتم الصوت أو استعادته.

⑤ ⏪ (أزرار التنقل)

▶/◀ (يسار/يمين)

- التخطيطي للوصول إلى المسار التالي أو السابق في وضع USB/BT.
- الانتقال إلى اليسار/اليمين في القائمة.

▲/▼ (لأعلى/لأسفل)

- الانتقال لأعلى/لأسفل في القائمة.

⏪ (إدخال)

- بدء التشغيل أو إيقافه مؤقتًا أو استئنافه في وضع USB/BT.
- تأكيد التحديد.

⑥ ⚙️ (القائمة)

الدخول إلى قائمة الإعداد.

⑦ ⏪ (خروج)

- الخروج من القائمة.
- اضغط مع الاستمرار على الزر لمدة 10 ثوانٍ لإعادة ضبط وحدة Wi-Fi لمكبر الصوت على إعدادات المصنع.

⑧ 🔊 (+/-) (مستوى صوت التلفاز)

يزيد أو يخفض مستوى صوت النظام.

⑨ 🔊 (+/-) (مستوى صوت مضخم الصوت)

يزيد أو يخفض صوت مضخم الصوت.

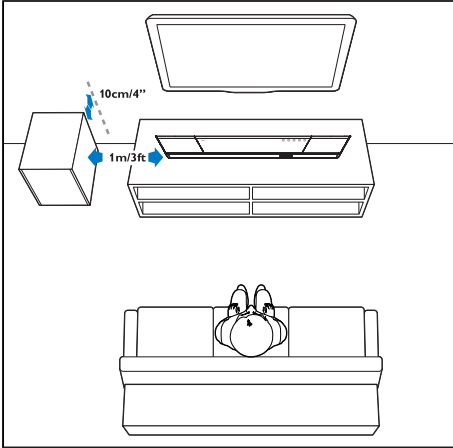
تجهيز وحدة التحكم عن بُعد

- تسمح لك وحدة التحكم عن بعد المتوفرة بتشغيل الجهاز عن بُعد.
- حتى إذا تم تشغيل وحدة التحكم عن بُعد ضمن النطاق الفعال البالغ 19.7 قدمًا (6 أمتار)، فقد يتعذر تشغيل وحدة التحكم عن بُعد في حالة وجود أي عوائق بين الجهاز ووحدة التحكم عن بُعد.
- في حالة تشغيل وحدة التحكم عن بعد بالقرب من أجهزة أخرى تولد أشعة تحت الحمراء، أو في حالة استخدام وحدات تحكم عن بُعد أخرى تستخدم الأشعة تحت الحمراء بالقرب من الجهاز، فقد يعمل بشكل غير صحيح. وعلى النقيض من ذلك، فقد تعمل الأجهزة الأخرى بشكل غير صحيح.

- لا تضع وحدة التحكم عن بُعد تحت أشعة الشمس المباشرة أو بالقرب من مصادر الحرارة العالية.
- أخرج البطارية من وحدة التحكم عن بُعد في حالة عدم استخدامها لفترة طويلة، حيث قد يحدث تآكل أو تسرب للبطارية مما يؤدي إلى التعرض إلى إصابة جسدية و/أو تلف في الممتلكات و/أو نشوب حريق.
- لا تستخدم أي بطاريات سوى تلك المُحددة.
- لا تخلط البطاريات الجديدة مع القديمة.
- لا تُعد أبداً شحن البطارية ما لم يتم التأكد من أنها من النوع القابل لإعادة الشحن.

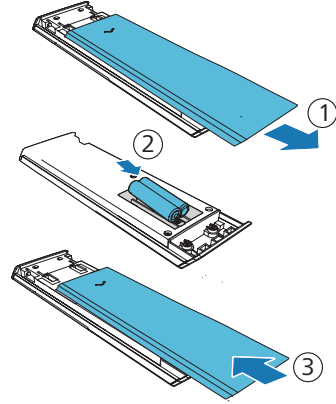
وضع الجهاز

- ضع مضخم الصوت على بُعد متر واحد (3 أقدام) على الأقل من مكبر الصوت، وعلى بُعد عشرة سنتيمترات من الحائط.
- للحصول على أفضل نتائج، ضع مضخم الصوت كما هو موضح.



استبدال بطارية وحدة التحكم عن بُعد

- اسحب لإزالة غطاء حجرة البطارية، أدخل بطاريتين AAA (1.5 فولت) بقطبية صحيحة، ثم اسحب غطاء حجرة البطارية مرة أخرى إلى موضعه.
- تأكد من توافق طرفي (+) و(-) للبطاريات مع الطرفين (+) و(-) الموضحين في حُجرة البطارية.



احتياطات السلامة المتعلقة بالبطاريات

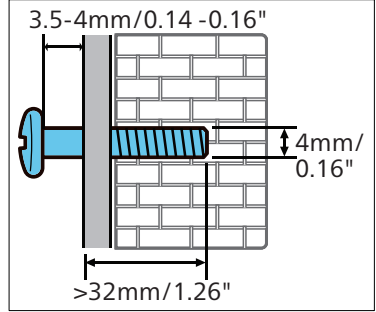
- تأكد من إدخال البطاريات ومطابقة القطب الموجب (+) والسالب (-) بشكل صحيح.
- استخدم بطاريات من النوع نفسه. ولا تستخدم أيضًا أنواع بطاريات مختلفة معًا.
- يمكن استخدام البطاريات القابلة لإعادة الشحن أو غير القابلة لإعادة الشحن.
- راجع احتياطات السلامة الموضحة على ملصقات البطاريات.
- انتبه لأظافرك عند إزالة غطاء البطارية والبطارية.
- لا تُسقط وحدة التحكم عن بُعد.
- لا تسمح لأي شيء يؤثر على وحدة التحكم عن بُعد.
- لا تسكب الماء أو أي سائل على وحدة التحكم عن بُعد.
- لا تضع وحدة التحكم عن بُعد على غرض مبلل.

التركيب على الحائط

ملاحظة

- قد يؤدي التثبيت على الحائط غير الصحيح إلى حدوث حادث أو التعرض لإصابة أو إحداث تلف بالجهاز، إذا كان لديك أي استفسار، فاتصل بخدمة العملاء في بلدك.
- قبل التركيب على الحائط، تأكد من أن الحائط يمكنه تحمل وزن مكبر الصوت.
- قبل التثبيت على الحائط، لا تتم بإزالة الأقدام المطاطية الموجودة في الجزء السفلي من مكبر الصوت، وإلا فلن تتمكن من تثبيت الأقدام المطاطية مرة أخرى.
- تأكد من استخدام مسامير بطول وقطر مناسبين، وفقاً لنوع الجدار المستخدم لتركيب مكبر الصوت.
- يرجى التحقق مما إذا كان منفذ USB الموجود في الجزء الخلفي من مكبر الصوت متصلاً بجهاز USB. إذا وجدت أن أي جهاز USB متصل يؤثر على الحائط التركيب، فانت بحاجة إلى استخدام جهاز USB آخر بحجم مناسب.

طول/قطر البرغي

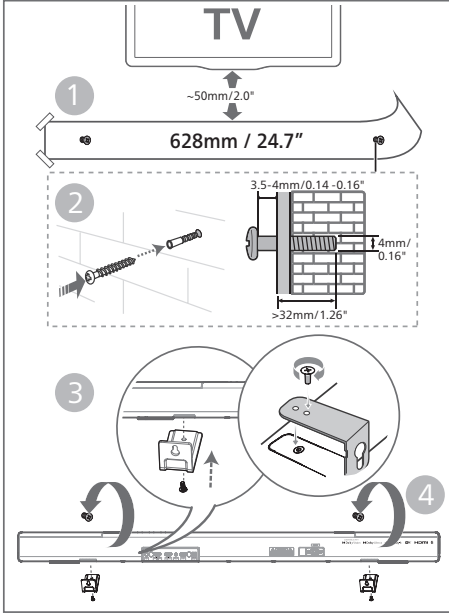


الارتفاع المقترح للتثبيت على الحائط:

- يوصى بتثبيت التلفزيون أولاً قبل تركيب مكبر الصوت على الحائط. مع وجود جهاز تلفاز مثبت مسبقاً، قم بتثبيت مكبر الصوت على الحائط على بُعد 50 مم/2.0 بوصة من الجزء السفلي من التلفزيون.

تحذير!

- لتجنب التعرض للإصابة، يجب تثبيت هذا الجهاز بإحكام على أرضية/حائط وفقاً لإرشادات التثبيت.
- الارتفاع المقترح للتثبيت على الحائط: ≥ 1.5 متر.



1 اثقب ثقبتين متوازيتين (بقطر 3-8 مم حسب نوع الحائط) على الحائط.

← تكون المسافة بين الثقبتين:

628 مم / 24.7 بوصة

← يمكنك استخدام قالب التثبيت على الحائط المتوفر لتحديد موضع الفتحة عند ثقب الثقبتين على الحائط.

2 قم بتأمين الأوتاد والبراغي في الفتحات.

← تأكد من ترك مسافة 3.5-4 مم بين الحائط ورأس المسامير.

3 قم بتركيب حوامل التثبيت على الحائط (2x) على الجزء الخلفي من الجهاز.

4 يرجى تعليق مكبر الصوت على براغي التثبيت.

3 التوصيل

ملاحظة

- لا تتوفر تجربة Dolby Atmos الكاملة إلا عندما يكون مكبر الصوت متصلاً بمصدر الصوت باستخدام كابل HDMI 2.0.
- سيظل مكبر الصوت يعمل عند الاتصال عبر طرق أخرى (مثل الكابل البصري الرقمي) لكنها غير قادرة على دعم جميع ميزات Dolby. ولذلك، نوصي بالتوصيل عبر كابل HDMI، لضمان دعم Dolby بالكامل.

ملاحظة

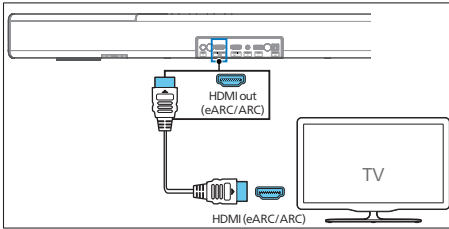
- للحصول على التعريف بالمنتج وتقييمات التيار الكهربائي، راجع لوحة النوع الموجودة على الجزء الخلفي أو السفلي من المنتج.
- قبل إجراء أي توصيلات أو تغييرها، يرجى التأكد من أن جميع الأجهزة مفصولة من مصدر التيار الكهربائي.

الاتصال بمقبس HDMI

تتطلب بعض أجهزة تلفزيون HDR 4K مدخل HDMI أو ضبط إعدادات الصورة لاستقبال محتوى HDR. لمزيد من تفاصيل الإعدادات على شاشة HDR، يرجى الرجوع إلى دليل تعليمات التلفزيون.

الخيار 1: HDMI eARC (تحسين قناة إرجاع الصوت)

يدعم مكبر الصوت الخاص بك HDMI مع eARC/ARC (تحسين قناة إرجاع الصوت). إذا كان التلفزيون الذي لديك متوافقًا مع HDMI eARC/ARC، فيمكنك سماع صوت التلفزيون من خلال مكبر الصوت باستخدام كابل HDMI واحد.



- 1 يُرجى تشغيل عمليات HDMI-CEC، على التلفزيون. للحصول على التفاصيل، راجع دليل مستخدم التلفزيون.
 - قد يكون موصل **HDMI ARC** الموجود على التلفزيون باسم مختلف. للحصول على التفاصيل، راجع دليل مستخدم التلفزيون.
- 2 باستخدام كابل HDMI عالي السرعة، قم بتوصيل موصل **HDMI out (eARC/ARC)** الموجود على مكبر الصوت بموصل **HDMI ARC** الموجود على التلفزيون.

Dolby Atmos®

يمنحك Dolby Atmos تجربة استماع غامرة من خلال تقديم صوت في مساحة ثلاثية الأبعاد، وثرأ ووضوح وقوة صوت Dolby. للحصول على مزيد من المعلومات، يرجى زيارة dolby.com/technologies/dolby-atmos

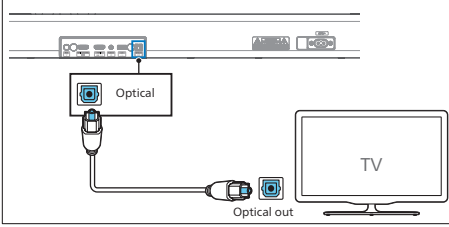
استخدام Dolby Atmos®

يتوفر Dolby Atmos® في وضع HDMI. للحصول على تفاصيل الاتصال، يرجى الرجوع إلى "اتصال HDMI".

- 1 لاستخدام Dolby Atmos® في وضع يكون تلفزيونك يدعم تقنية Dolby Atmos®. يجب أن تأكد من تحديد "No Encoding" لدفق البت في إخراج الصوت الرقمي للجهاز الخارجي المتصل (مثل مشغل Blu-ray DVD، والتلفاز، وما إلى لك).
- 3 عند الدخول إلى تنسيق Dolby Atmos / Dolby Digital / PCM، سيعرض مكبر الصوت DOLBY ATMOS / DOLBY AUDIO / PCM.

الاتصال بمقبس بصري

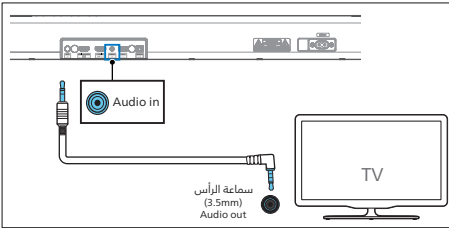
- 1 باستخدام كبل بصري، قم بتوصيل موصل **Optical** الموجود على مكبر الصوت بموصل **Optical out** الموجود على التلفاز أو أي جهاز آخر.



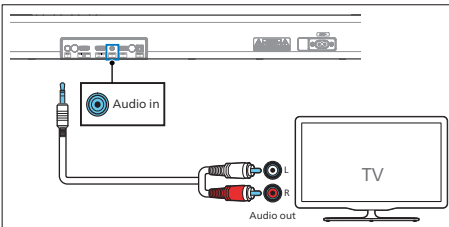
- قد يكون مكتوبًا على الموصل البصري الرقمي **Spdif out** أو **Spdif out**.

الاتصال بمقبس Audio in

- استخدم كابل صوت مقاس 3.5 مم إلى 3.5 مم لتوصيل مقبس سماعة رأس التلفاز بمقبس **Audio in** على مكبر الصوت.



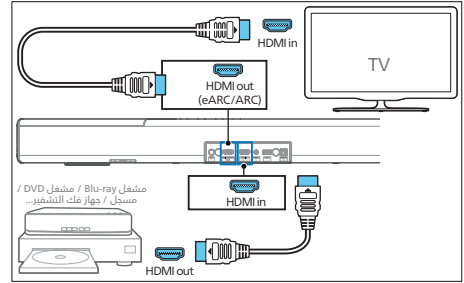
- استخدم كابل صوت RCA إلى 3.5 مم لتوصيل مقابس خرج صوت التلفاز بمقبس **Audio in** على مكبر الصوت.



- يجب أن يدعم التلفاز الذي لديك وظيفة HDMI-CEC وARC. يجب ضبط HDMI-CEC وARC على تشغيل.
- قد تختلف طريقة إعداد HDMI-CEC وARC تبعًا للتلفاز. للحصول على تفاصيل إضافية، يرجى الرجوع إلى دليل مالك التلفاز.
- تأكد من استخدام كابل HDMI يدعم وظيفة ARC.

الخيار 2: وصلة HDMI قياسية

إذا لم يكن التلفاز الذي لديك متوافقًا مع HDMI ARC، فيرجى توصيل مكبر الصوت بالتلفاز من خلال وصلة HDMI قياسية.



- 1 استخدم كابل HDMI لتوصيل مقبس **HDMI in** على مكبر الصوت بأجهزتك الخارجية (على سبيل المثال، وحدات الألعاب ومشغلات DVD وBlu-ray).
- 2 استخدم كابل HDMI لتوصيل مقبس **HDMI out (eARC)** على مكبر الصوت بمقبس **HDMI in** على التلفاز.

← يُحدد الحالة بناءً على مؤشر مضخم الصوت اللاسلكي.

الاتصال بالطاقة

حالة مؤشر LED	الحالة
وميض سريع	مضخم الصوت في وضع الإقران
تشغيل ثابت	تم الاتصال / الاقتران بنجاح
وميض بطيء	فشل الاتصال / الإقران

تلميح

- لا تضغط على زر Pair الموجود على الجانب الخلفي من مضخم الصوت، إلا عند إجراء الإقران اليدوي.

الاقتران اليدوي

إذا تعذر سماع صوت من مضخم الصوت اللاسلكي، فعليك إقران مضخم الصوت يدويًا.

1 افصل كل من الجهاز ومضخم الصوت من مصدر التيار الكهربائي مرة أخرى، ومن ثم قم بتوصيلهما مجددًا بعد 3 دقائق.

2 اضغط مع الاستمرار على زر Pair على الجزء الخلفي من مضخم الصوت لمدة 5 ثوانٍ.

← سيومض المؤشر الموجود على مضخم الصوت بسرعة.

3 ومن ثم اضغط على ⏻ الموجود على الجهاز أو على وحدة التحكم عن بُعد لتشغيل الجهاز.

← سيصبح ضوء المؤشر الموجود على مضخم الصوت ثابتًا عند نجاح الاقتران.

4 إذا استمر المؤشر في الوميض، فكرر الخطوة 1-3.

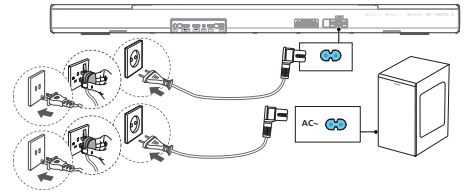
تلميح

- يجب أن يكون مضخم الصوت في نطاق 6 أمتار من مكبر الصوت في مساحة مفتوحة (كلما كان أقرب، كان أفضل).
- أزل أي أغراض موجودة بين مضخم الصوت ومكبر الصوت.
- في حالة فشل الاتصال اللاسلكي مرة أخرى، تحقق ما إذا كان يوجد عائق أو تداخل قوي (على سبيل المثال حدوث تداخل من جهاز إلكتروني) حول المكان. أزل هذه العوائق أو التداخلات القوية وكرر الإجراءات السابقة.

- قبل توصيل سلك طاقة التيار المتردد، تأكد من توصيل جميع التوصيلات الأخرى.
- خطر إنلاف الجهاز! تأكد من أن جهد التيار الكهربائي متوافق مع الجهد المطبوع على الجزء الخلفي أو السفلي للجهاز.

1 يُرجى توصيل كابل التيار الكهربائي بمقبس ~AC الموجود على الجهاز ومن ثم مقبس التيار الكهربائي.

2 يُرجى توصيل كابل التيار الكهربائي بمقبس ~AC الموجود على مضخم الصوت ومن ثم مقبس التيار الكهربائي.

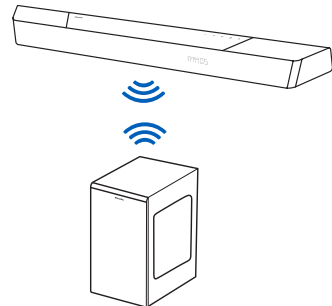


* يختلف عدد أسلاك الطاقة ونوع القابس حسب المنطقة.

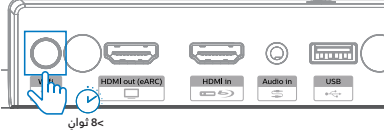
الإقران مع مضخم الصوت

الاقتران التلقائي

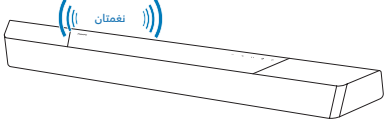
قم بتوصيل مكبر الصوت ومضخم الصوت بمقابس التيار الكهربائي ومن ثم اضغط على الجهاز أو وحدة التحكم عن بُعد لتحويل الجهاز إلى وضع التشغيل. وسيتم إقران مضخم الصوت ومكبر الصوت تلقائيًا.



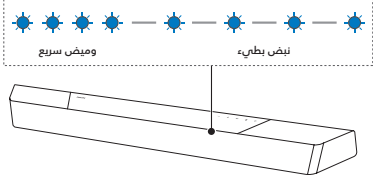
3 اضغط مع الاستمرار على الزر (Wi-Fi) الموجود على الإطار الخلفي لمدة 8 ثواني لتشغيل اتصال Wi-Fi.



← حتى يُصدر مكبر الصوت نغمة ثانية ومن ثم اترك الزر.



4 انتظر حتى يتحول مؤشر ضوء شبكة Wi-Fi الموجود على الإطار الأمامي من الوميض السريع إلى نبضات بطيئة. وعندما يبدأ في الضوء في النبضات البطيئة، فإن ذلك يُشير إلى دخول مكبر الصوت إلى وضع إعداد Wi-Fi.



التوصيل بشبكة Wi-Fi (التشغيل اللاسلكي)

(خاص بإصدار Android و iOS)

من خلال توصيل هذه الوحدة والهواتف المحمولة والأجهزة اللوحية (مثل iPhone و iPad و iPod touch و هواتف Android وما إلى ذلك) بشبكة Wi-Fi نفسها، يمكنك بعد ذلك استخدام تطبيق Philips Sound الذي يتم تشغيله باستخدام DTS Play-fi للتحكم في مكبر الصوت للاستماع إلى الملفات الصوتية.

1 تنزيل وتثبيت تطبيق Philips Sound الذي يتم تشغيله من خلال DTS Play-fi على هاتف أو جهاز لوحي.



• تأكد من تشغيل جهاز التوجيه الذي لديك وأنه يعمل بشكل صحيح.

ملاحظة

• وفقًا لإصدار الجهاز، قد تختلف شاشة التشغيل وطريقة إجراء العمليات.

2 يُرجى توصيل هاتفك أو جهازك اللوحي بشبكة Wi-Fi نفسها التي تريد توصيل مكبر الصوت بها.



- بعد الاتصال، يمكن أن يُجرى الجهاز تحديثًا للبرنامج. تكون الترقية مطلوبة بعد الإعداد الأولي. بدون الترقية، لن تكون جميع ميزات المنتج متوفرة.
- عندما لا يكون الإعداد لأول مرة ناجحًا، اضغط مع الاستمرار على زر (Wi-Fi) الموجود على مكبر الصوت لمدة 8 ثوانٍ حتى تتمكن من سماع النغمة الثانية ويتغير ضوء Wi-Fi إلى نبضة بطيئة. أعد ضبط اتصال Wi-Fi، وأعد تشغيل التطبيق وأبدأ الإعداد مرة أخرى.
- إذا كنت تريد التغيير من شبكة إلى أخرى، فأنت بحاجة إلى إعداد الاتصال مرة أخرى. اضغط مع الاستمرار على الزر (Wi-Fi) الموجود على مكبر الصوت لمدة 8 ثوانٍ لإعادة ضبط اتصال Wi-Fi.
- في حالة فشل الإعداد للمرة الأولى، أغلق تطبيق Philips Sound الذي يتم تشغيله من خلال DTS Play-Fi. أعد تشغيل التطبيق وحاول الإعداد مرة أخرى.

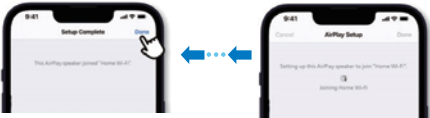
إعداد AirPlay

استخدم AirPlay لإعداد اتصال شبكة Wi-Fi على جهاز iOS (إصدار iOS7 أو أحدث) ومكبر الصوت.

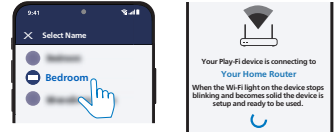
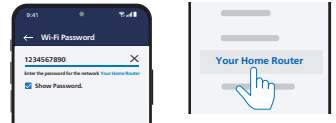
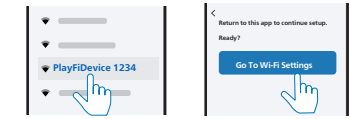
- 1 جهاز iOS: الإعدادات < Wi-Fi < حدد الشبكة المنزلية [Play-Fi Device (xxxxxx)]
← انتقل إلى إعدادات شبكة Wi-Fi. يُعرض اسم جهاز Play-Fi لمدة 5 ثوانٍ تقريبًا.



- ← حدد جهاز Play-Fi في إعدادات Airplay.
- ← اضغط على "Done" عند اكتمال الإعداد



- 5 شغل تطبيق Philips Sound الذي يتم تشغيله من خلال DTS Play-Fi. اتبع التعليمات الموضحة في التطبيق لتوصيل هذا الجهاز بشبكة Wi-Fi التي لديك.



- 6 وبعد نجاح الاتصال بشبكة Wi-Fi، يتوقف مؤشر ضوء Wi-Fi عن الوميض ويتحول إلى ضوء ثابت. وبمجرد إعداد هذا الجهاز على شبكة Wi-Fi، يمكنك التحكم فيه من أي هاتف ذكي أو جهاز لوحي متصل بالشبكة نفسها.

- 7 بعد الاتصال، يمكنك تغيير اسم الجهاز. يوجد العديد من الأسماء للاختيار من بينها أو يمكنك إنشاء اسم خاص بك من خلال اختيار Custom Name (اسم مُخصص) في نهاية قائمة الأسماء. وإلا، فإنه سيستخدم الاسم الافتراضي.

- 8 بعد الاتصال، يمكن أن يُجرى هذا الجهاز تحديثًا للبرنامج. يُرجى ترقية الجهاز إلى أحدث برنامج عند إعادته للمرة الأولى. يمكن أن تستغرق عملية ترقية البرنامج بضع دقائق. لا تفصل مكبر الصوت، أو توقف تشغيل جهازك، أو تفصل الجهاز عن الشبكة أثناء عملية الترقية.

وضع WPS

إذا كان جهاز التوجيه الذي لديك يتضمن إعداد شبكة Wi-Fi المحمية (WPS)، فيمكنك إعداد الاتصال دون إدخال كلمة مرور.



1 اضغط مع الاستمرار على الزر (Wi-Fi) لمدة 4 ثوان. ستسمع نغمة وسيبدأ ضوء Wi-Fi في الوميض المزدوج.

2 اضغط على الزر WPS الموجود على جهاز التوجيه الذي لديك. يكون الزر مُميّزًا بشعار WPS هذا بشكل طبيعي.

3 وبعد نجاح الاتصال بشبكة Wi-Fi، يتوقف مؤشر ضوء Wi-Fi عن الوميض ويتحول إلى ضوء ثابت.

ملاحظة

- WPS ليست ميزة قياسية على جميع أجهزة التوجيه. إذا كان جهاز التوجيه الذي لديك لا يتضمن ميزة WPS فاستخدم إعداد Wi-Fi القياسي.
- اضغط على الزر (Wi-Fi) مرة واحدة إذا كنت تريد الخروج من وضع WPS أو سيتم الخروج تلقائيًا بعد دقيقتين.

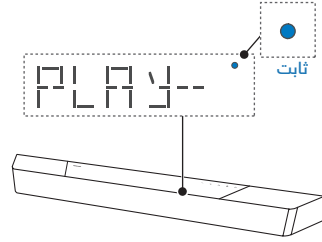
توصيل مكبر الصوت بتلفاز Philips يدعم Play-fi

1 شغل تلفاز DTS Play-fi المتصل بالإنترنت. ← يكون صوت التلفاز مكتومًا.

2 يُرجى الدخول إلى قائمة Settings (الإعدادات) على التلفاز.

← Settings > Sound > DTS Play-fi (الإعدادات < الصوت < DTS Play-fi)

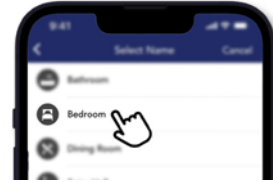
← وبعد نجاح الاتصال بشبكة Wi-Fi، يتوقف مؤشر ضوء Wi-Fi عن الوميض ويتحول إلى ضوء ثابت.



2 ارجع إلى تطبيق Philips Sound لتسمية الجهاز.



3 بعد الاتصال، يمكنك تغيير اسم الجهاز. يوجد العديد من الأسماء للاختيار من بينها أو يمكنك إنشاء اسم خاص بك من خلال اختيار Custom Name (اسم مُخصص) في نهاية قائمة الأسماء. وإلا، فإنه سيستخدم الاسم الافتراضي.



4 استخدام مكبر الصوت

يساعدك هذا القسم في استخدام مكبر الصوت لتشغيل الصوت من الأجهزة المتصلة.

قبل البدء

- تأكد من توصيل التوصيلات الضرورية الموضحة في دليل البدء السريع ودليل المستخدم.
- تحويل مكبر الصوت إلى المصدر الصحيح للأجهزة الأخرى.

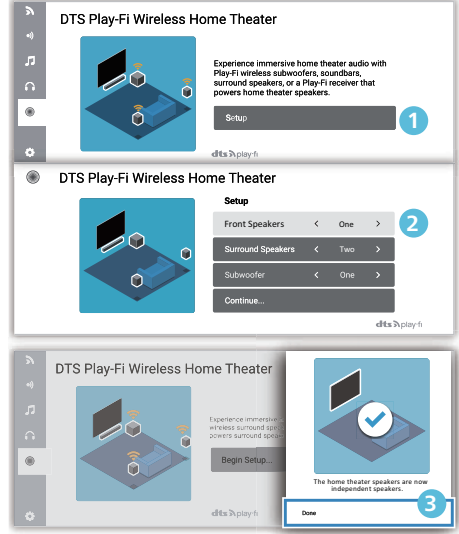
التشغيل وإيقاف التشغيل

- عند توصيل الجهاز بمقبس التيار الكهربائي لأول مرة، سيكون الجهاز في وضع الاستعداد. سيضيء مؤشر وضع الاستعداد.

حالة الطاقة	الإجراء	الوظيفة
تشغيل	اتبع حالة المصدر	
استعداد نصفي	• اضغط على الزر مرة واحدة	• تم الاتصال بشبكة Wi-Fi.
الاستعداد الصديق للبيئة	• اضغط مع الاستمرار على الزر لمدة 3 ثوانٍ	• يدعم Play-fi و Airplay2، Chromecast، Spotify Connect و Works with Alexa.
		• شبكة Wi-Fi قيد إيقاف التشغيل.
		• يدخل الجهاز في وضع استهلاك الطاقة المنخفض.
		• ستستغرق إعادة تشغيل النظام وقتًا أطول نسبيًا.

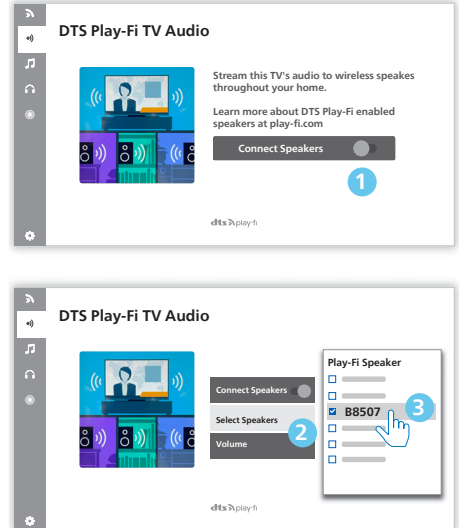
إعداد الصوت المحيطي

اتبع الإعداد الموضح على الشاشة.




إعداد صوت التلفاز

يمكنك أيضًا بث صوت التلفاز على مكبرات الصوت المنزلية لاسلكيًا. اتبع الإعداد الموضح على الشاشة.




تحديد الأوضاع

اضغط على الزر  بشكل متكرر على الجهاز أو على وحدة التحكم عن بُعد لتحديد وضع **Optical**، و **Audio in**، و **USB**، و **BT** (البلوتوث)، و **HDMI in**، و **HDMI eARC/ARC** و

← سيُعرض الوضع المُحدد على شاشة العرض.

شاشة العرض	الحالة
OPT	بصري
AUX	مدخل الصوت
USB	USB
BT	بلوتوث
HDMI	مدخل HDMI
E-ARC	HDMI eARC
ARC	HDMI ARC

الاستمتاع بصوت Dolby Atmos

اضغط على الزر  لتحديد مستوى مرتفع من التأثيرات المحيطة لتناسب مذاقك الشخصي بشكل أفضل وفقاً لبيئتك.

• **UPMIX**: تأكد من استخدام جميع مكبرات الصوت من أجل تشغيل محتويات بتكوين مكبر صوت أقل من 5.1.2 أو 7.1.2.

• **STANDARD (قياسي)**: الصوت الأصلي.

• **AI (الذكاء الاصطناعي)**: تُستخدم وظيفة الذكاء للوسائط في Dolby Atmos للصوت المنزلي لتحسين الصوت أو التأثيرات المحيطة. ← يتم ضبط مزج الصوت بشكل افتراضي على 7.1.2.

تلميح



- يجب أن تُظهر الشاشة قنوات السماعات وفقاً لتكوينات السماعات المختلفة، مثل:
 - 7.1.2: مكبر الصوت
 - 7.1.4: مكبر الصوت + سماعات محيطية
 - 7.1.4: مكبر الصوت + سماعات محيطية + مضخم صوت
 - 7.2.2: مكبر صوت + 2 مضخم صوت
 - 7.2.4: مكبر الصوت + سماعات محيطية + 2 مضخم صوت

تلميح



- Play-fi ليس مصدرًا اختياريًا. يلزم التحكم مباشرة في Play-fi من خلال التطبيق.

اضبط مستوى الصوت

ضبط مستوى صوت النظام

اضغط على الزرين **+/-** على مكبر الصوت أو اضغط على الزرين **⏮/+** (مستوى الصوت) على وحدة التحكم عن بُعد لزيادة مستوى صوت النظام أو خفضه.

- لکتم الصوت، اضغط على الزر **⏮x** (كتم الصوت) على وحدة التحكم عن بُعد.
- لاستعادة الصوت، اضغط على الزر **x⏮** (كتم الصوت) مرة أخرى أو اضغط على **⏮/+** (مستوى الصوت).

ضبط مستوى صوت مضخم الصوت

اضغط على الزرين **+/-** (مضخم الصوت) على وحدة التحكم عن بُعد لزيادة مستوى صوت مضخم الصوت أو خفضه.

قائمة الإعدادات

يمكنك الجهاز من تكوين الإعدادات المتقدمة لتوفير تجربة أفضل لك.

الزر	الوظيفة
	الدخول إلى قائمة الإعدادات
	القائمة الفرعية السابقة/التالية
	الاختيار السابق/التالي
	الخروج من قائمة الإعدادات

الجهير/الصوت العالي

قم بتغيير إعدادات التردد المنخفض (الجهير) والتردد العالي (الصوت العالي) لهذا المنتج.

• BAS -5 ~ BAS +5



• TRE -5 ~ TRE +5

← يتم ضبط الجهير/الصوت العالي بشكل افتراضي على 0.

إقران البلوتوث

الدخول إلى وضع إقران البلوتوث.

• إذا كنت تريد توصيل مكبر الصوت بجهاز بلوتوث آخر، فيمكنك تنشيط الاقتران في القائمة (BT PAIR) لفصل جميع الأجهزة والدخول إلى وضع الاقتران عبر البلوتوث.

← اضغط على  وحدد "BT PAIR" < ومن ثم اضغط على  (إدخال) لتأكيد وضع إقران البلوتوث.

• اتبع الخطوة 2-3 في "تشغيل من أجهزة البلوتوث" الموضحة أعلاه لإقران جهاز البلوتوث الذي لديك.

تلميح



• ستعرض القائمة "BT PAIR" فقط عندما يكون مصدر الإشارة الحالي في وضع "BT".

ضبط مستوى السماع

• اليسرى الأمامية : FL -5 ~ FL +5

• اليمنى الأمامية : FR -5 ~ FR +5

• الوسطى : CT -5 ~ CT +5

← يتم ضبط مستوى السماع بشكل افتراضي على 00.

شاشة العرض الوصف

EQ	تحديد تأثير المُعادل (EQ)
BAS XX	ضبط مستوى الجهير
TRE XX	ضبط مستوى الصوت العالي
BT PAIR	بدء إقران البلوتوث
FL XX	مكبر الصوت الأيسر الأمامي
FR XX	مكبر الصوت الأيمن الأمامي
CT XX	السماعة الوسطى
DRC	التحكم في النطاق الديناميكي
SYNC	ضبط تأخير الصوت
DIM XX	اضبط سطوع شاشة العرض
DISP	إعداد إيقاف شاشة العرض
STNBY	تشغيل/إيقاف الاستعداد التلقائي
UPGRADE	تحديث البرنامج الثابت باستخدام USB

EQ (المعادل)

اختر أوضاع الصوت مسبقة الضبط لتناسب الفيديوهاات والموسيقى الخاصة بك: MOVIE (فيلم)، MUSIC (موسيقى)، VOICE (صوت)، STADIUM (الإستاد)، CUSTOM (مخصص)

- MOVIE: إنشاء تجربة استماع محيطية. مثالي لمشاهدة الأفلام.
- MUSIC: إنشاء صوت استريو بقناتين أو بقنوات متعددة. مثالي للاستماع إلى الموسيقى.
- VOICE: إنشاء تأثير صوت يجعل الصوت البشري أكثر وضوحًا وتميزًا للاستماع إليه.
- STADIUM: خلق أجواء كأنك تشاهد مباراة رياضية في الملعب.
- CUSTOM: تخصيص الصوت بناءً على تفضيلاتك. يلزم ضبطه عبر تطبيق Fine Tune.

← يتم ضبط EQ بشكل افتراضي على MOVIE.

التحكم في النطاق الديناميكي (DRC)

يمكنك تطبيق التحكم في النطاق الديناميكي على مسارات Dolby Digital.

- **ON (تشغيل):** تحسين النطاق الديناميكي
 - **OFF (إيقاف):** إيقاف تشغيل ضبط النطاق الديناميكي
 - **AUTO (تلقائي):** يتم ضبط النطاق الديناميكي تلقائيًا
- ← يتم ضبط وضع DRC بشكل افتراضي على AUTO.

شاشة العرض

اضبط هذا الخيار لإيقاف تشغيل شاشة العرض تلقائيًا (باستثناء مؤشر LED لشبكة Wi-Fi) بعد 10 ثوانٍ من الخمول في حالة عدم إجراء المستخدم لأي عملية.

- **ON (تشغيل):** الضبط لتشغيل شاشة العرض
 - **OFF (إيقاف):** الضبط لإيقاف تشغيل شاشة العرض
- ← يتم ضبط شاشة العرض بشكل افتراضي على ON.

ملاحظة

- لا يتوفر DRC في وضع USB/BT/Play-fi.

الاستعداد التلقائي

يتحول الجهاز تلقائيًا إلى وضع الاستعداد بعد حوالي 15 دقيقة في حالة إيقاف تشغيل التلفاز أو فصل الجهاز الخارجي (أو إيقاف تشغيل وظيفة USB، أو BT مؤقتًا).

- **STNBY IN 15M (الاستعداد في غضون 15 دقيقة):** تشغيل الاستعداد التلقائي.
 - **STNBY OFF (إيقاف الاستعداد):** إيقاف تشغيل الاستعداد التلقائي.
- ← يتم ضبط الإعداد بشكل افتراضي على ON.

ملاحظة

- لإيقاف تشغيل مكبر الصوت تمامًا، عليك إزالة قابس التيار الكهربائي من مقبس التيار الكهربائي.
- يرجى إيقاف تشغيل مكبر الصوت تمامًا لتوفير الطاقة عند عدم استخدامه.

المزامنة الصوت والفيديو

ضبط تأخير الصوت.

قد تستغرق معالجة صور الفيديو، أحيانًا وقتًا أطول من الوقت المطلوب لمعالجة الإشارة الصوتية، ويُسمى هذا "تأخيرًا". ميزة تأخير الصوت مصممة لحل هذا التأخير.

- **S 00 ~ S 200**

← يتم ضبط تأخير الصوت بشكل افتراضي على 00.

خافت

اضبط سطوع شاشة العرض.

- **HIGH / MID / LOW (عالية / المتوسط / منخفض)**
- ← يتم ضبط شدة الإضاءة بشكل افتراضي على MID.

تحديث البرنامج الثابت باستخدام USB

تحقق ما إذا كان يتوفر إصدار برنامج ثابت أحدث على www.philips.com/support. ابحث عن طرازك وانقر فوق "البرامج وبرامج التشغيل".
انسخ ملفات تحديث البرنامج إلى محرك أقراص USB، وأدخله في جهازك.

- ← اضغط على  < حدد "UPGRADE"
- ← < "PLAY TO START"
- ← ومن ثم اضغط على  (إدخال) للتأكيد.
- ← انتهت الترقية وستتم إعادة التشغيل.

← ستومض "PAIR" على شاشة العرض.

2 اتبع الخطوة 2-3 في "تشغيل من أجهزة البلوتوث" الموضحة أعلاه لإقران جهاز البلوتوث الذي لديك.

ملاحظة

- في مساحة خالية من العوائق، يبلغ أقصى نطاق تشغيلي بين مكبر الصوت وجهاز البلوتوث 10 أمتار (30 قدمًا) تقريبًا.
- التوافق مع جميع أجهزة البلوتوث غير مضمون.
- قد تتم مقاطعة تدفق الموسيقى بسبب العوائق الموجودة بين الجهاز ومكبرات الصوت، مثل الحوائط أو الهيكل المعدني الذي يغطي الجهاز أو الأجهزة الأخرى القريبة التي تعمل بالتردد نفسه.

التحكم من نقاط متعددة

يدعم الجهاز ميزة النقاط المتعددة، ويمكنه توصيل جهازي بلوتوث في الوقت نفسه (مثل iPad أو iPhone أو iPod touch أو هاتف Android أو كمبيوتر محمول).

- يصدر توجيه صوتي عندما يتصل جهاز البلوتوث الثاني بمكبر الصوت.
- عندما يبيت جهاز البلوتوث الثاني الصوت إلى مكبر الصوت، فسينتوقف تشغيل جهاز البلوتوث الأول مؤقتًا.
- للمكالمات الواردة الأولوية أكثر من تشغيل الموسيقى بغض النظر عن استخدام الجهاز الأول أو الثاني.

الاستماع إلى جهاز خارجي

تأكد من أن مكبر الصوت متصل بالتلفاز أو جهاز الصوت.

1 اضغط على الزر  بشكل متكرر على الجهاز أو على وحدة التحكم عن بُعد لتحديد وضع **Optical**، أو **Audio in**، أو **HDMI**، أو **HDMI ARC**، أو **in**.

2 يُرجى تشغيل جهاز الصوت مباشرة للحصول على ميزات التشغيل.

التشغيل من أجهزة البلوتوث

يُرجى توصيل مكبر الصوت بجهاز يدعم تقنية البلوتوث (مثل iPad أو iPhone أو iPod touch أو هاتف Android أو الكمبيوتر المحمول) من خلال البلوتوث، ومن ثم يمكنك الاستماع إلى الملفات الصوتية المخزنة على الجهاز من خلال سماعات مكبر الصوت.

1 اضغط على الزر  بشكل متكرر على مكبر الصوت أو على وحدة التحكم عن بُعد لتحويل مكبر الصوت إلى وضع البلوتوث. ← تعرض BT على لوحة العرض.




2 على جهاز يدعم البلوتوث، يُرجى تشغيل البلوتوث، والبحث عن **Philips B8507** وتحديده لبدء الاتصال (راجع دليل المستخدم للجهاز الذي يدعم البلوتوث حول كيفية تمكين البلوتوث).

3 انتظر حتى تسمع أمرًا صوتيًا من مكبر الصوت.

← في حالة الاتصال بنجاح، تُعرض BT على لوحة العرض.


4 حدد ملفات الصوت أو الموسيقى وشغلها على جهازك الذي يدعم البلوتوث.

- أثناء التشغيل، إذا وردت مكالمة، فسيتم إيقاف تشغيل الموسيقى مؤقتًا. وسيُستأنف التشغيل عند انتهاء المكالمة.

- إذا كان جهاز البلوتوث الذي لديك يدعم ملف تعريف AVRCP، فيمكنك الضغط على وحدة التحكم عن بُعد على  /  للتخطي للوصول إلى مسار، أو الضغط على  لإيقاف التشغيل مؤقتًا/استئناف التشغيل.

لفصل وإقران جهاز بلوتوث جديد

1 في وضع البلوتوث، اضغط على  وحدد "PAIR BT" > ثم اضغط على  (إدخال) لفصل جميع الأجهزة والدخول إلى وضع اقتران البلوتوث.

- بدلًا من ذلك، اضغط مع الاستمرار مباشرة على الزر  الموجود على مكبر الصوت لفصل جميع الأجهزة المتصلة والدخول إلى وضع اقتران البلوتوث.

- 3 اضغط على زر **مستوى الصوت +/-** لضبط مستوى الصوت على المستوى المناسب.
← عند تحديد تنسيق صوت مختلف، سيعرض مكبر الصوت التالي كما يلي:

الصوت (الاختصار)		شاشة العرض
PCM	LPCM 2ch	
PCM	LPCM 5.1ch	
PCM	LPCM 7.1ch	
Dolby AUDIO	Dolby Digital	
Dolby AUDIO	Dolby TrueHD	
Dolby AUDIO	Dolby Digital Plus	
Dolby Atmos	Dolby Atmos - Dolby TrueHD	
Dolby Atmos	Dolby Atmos - Dolby Digital Plus	

ملاحظة

- قد يتعذر على مكبر الصوت فك تشفير جميع التنسيقات الصوتية الرقمية من مصدر الإدخال. وفي هذه الحالة، سيتم كتم صوت مكبر الصوت. وهذا ليس عيبًا تأكد من ضبط إعداد الصوت لمصدر الإدخال (على سبيل المثال، التلفزيون، أو وحدة التحكم في الألعاب، أو مشغل DVD، وما إلى ذلك) على **PCM** أو **Dolby Digital** (راجع دليل المستخدم الخاص بجهاز مصدر الإدخال للحصول على تفاصيل إعداد الصوت) باستخدام دخل HDMI ARC / HDMI in / بصري.

- 2 اضغط على الزر **↻** بشكل متكرر على مكبر الصوت أو على وحدة التحكم عن بُعد لتحديد وضع **USB**.
3 أثناء التشغيل:

الزر	الإجراء
▶▶	بدء التشغيل أو إيقافه مؤقتًا أو استئنافه.
▶ / ◀	التخطي للوصول إلى المسار التالي أو السابق.

تلميح

- قد لا يكون هذا الجهاز متوافقًا مع أنواع معينة من أجهزة تخزين USB.
- إذا كنت تستخدم كابل تمديد USB أو موزع USB أو قارئ بطاقة USB متعدد الوظائف، فقد لا يتم التعرف على جهاز تخزين USB.
- لا تقم بإزالة جهاز تخزين USB أثناء قراءة الملفات.
- يمكن لمكبر الصوت دعم أجهزة USB بسعة ذاكرة تصل إلى 32 جيجابايت.
- يمكن لمكبر الصوت هذا تشغيل MP3 / WAV / FLAC.
- دعم منفذ USB: 5 فولت === 500 مللي أمبير.

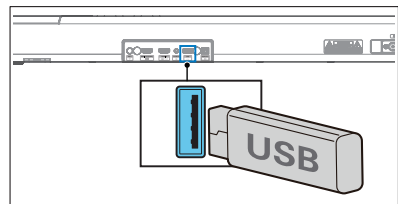
إعادة ضبط المصنع

- أعد ضبط جهازك على الإعدادات الافتراضية.
- قم بتشغيل مكبر الصوت، واضغط مع الاستمرار على الزرين **+/-** في الوقت نفسه لمدة 8 ثوانٍ.
 - ← تعرض شاشة العرض "RESET" لمدة 5 ثوانٍ.
 - ← أثناء إعادة تشغيل النظام، تعرض شاشة العرض "REBOOT"

تشغيل الصوت من خلال USB

استمتع بالصوت الموجود على جهاز تخزين USB، مثل مشغل MP3 وذاكرة تخزين USB، وما إلى ذلك.

- 1 يرجى إدخال جهاز USB.



5 مواصفات الجهاز

ملاحظة

- التصميم والمواصفات عرضة للتغيير دون إخطار.

بلوتوث / لاسلكي

ملفات تعريف البلوتوث	A2DP, AVRCP
إصدار البلوتوث	5.3 فولت
نطاق تردد البلوتوث	2402 ~ 2480 ميجاهرتز
طاقة البث	≥ 10 ديسيبل مللي وات
نطاق التردد اللاسلكي	5729 ~ 5850 ميجاهرتز
5.8G / طاقة جهاز الإرسال (EIRP)	≥ 10 ديسيبل مللي وات

الشبكة المدعومة

نطاق تردد الشبكة اللاسلكية WiFi IEEE 802.11a/b/g/n/ac (Wi-Fi) المرسل (EIRP)	
2.4G Wi-Fi	2400 ~ 2483.5 ميجاهرتز / ≥ 20 ديسيبل ميلي وات
5G Wi-Fi	5150 ~ 5350 ميجاهرتز / ≥ 20 ديسيبل ميلي وات 5470 ~ 5725 ميجاهرتز / ≥ 27 ديسيبل ميلي وات 5725 ~ 5850 ميجاهرتز / ≥ 14 ديسيبل ميلي وات

مكبر الصوت

الإمداد بالطاقة	100-240 فولت، 50/60 هرتز
طاقة خرج RMS أقصى طاقة خرج	180 وات (10% THD) 360 وات
استهلاك الطاقة	35 وات
استهلاك الطاقة في وضع الاستعداد	> 0.5 وات
استجابة التردد	150 هرتز - 20 كيلوهرتز
مقاومة مكبر الصوت	8 أوم
الأبعاد (الطول × العرض × الارتفاع)	940 × 65 × 106 مم
الوزن	2.7 كجم
درجة حرارة التشغيل	0 درجة مئوية - 45 درجة مئوية

مضخم صوت

الإمداد بالطاقة	100-240 فولت، 50/60 هرتز
طاقة خرج RMS أقصى طاقة خرج	120 وات (10% THD) 240 وات
استهلاك الطاقة	25 وات
استهلاك الطاقة في وضع الاستعداد	> 0.5 وات
استجابة التردد	35 هرتز - 150 هرتز
المعاوقة	3 أوم
الأبعاد (الطول × العرض × الارتفاع)	150 × 410 × 309 مم
الوزن	5.6 كجم
درجة حرارة التشغيل	0 درجة مئوية - 45 درجة مئوية

USB

إصدار USB المباشر	2.0 بالسرعة الكاملة
USB	5 فولت == 500 مللي أمبير
الامتداد الترميز	معدل العينة معدل البت
MPEG 1 Layer 1	16 ~ 48 كيلوهرتز
MPEG 1 Layer 2	16 ~ 48 كيلوهرتز
MPEG 1 Layer 3	16 ~ 48 كيلوهرتز
MPEG 2 / MPEG 2.5 Layer 1	16 ~ 48 كيلوهرتز
MPEG 2 / MPEG 2.5 Layer 2	16 ~ 48 كيلوهرتز
MPEG 2 / MPEG 2.5 Layer 3	16 ~ 48 كيلوهرتز
.wav	48 ~ 16 كيلوهرتز
.flac	48 كيلوهرتز / 16 بت

وحدة تحكم عن بُعد

المسافة / الزاوية	6 أمتار / 30 درجة
نوع البطارية	AAA (1.5 فولت × 2)

تنسيقات الصوت المدعومة

تنسيق	الوظيفة			
	HDMI مدخل	HDMI eARC	HDMI ARC	بصري
LPCM 2ch	√	√	√	√
LPCM 5.1ch	√	√	√	√
LPCM 7.1ch	√	√	--	--
Dolby Digital	√	√	√	√
Dolby Digital Plus	√	√	√	--
Dolby TrueHD	√	√	--	--
Dolby MAT	√	√	--	--
Dolby Atmos - Dolby Digital Plus	√	√	√	--
Dolby Atmos - Dolby TrueHD	√	√	--	--
Dolby Atmos - Dolby MAT	√	√	--	--

√ : التنسيقات المدعومة.
-- : تنسيق غير مدعوم.

يجب أن يتوافق الجهاز مع متطلبات مؤشر Dolby الإلزامية الموضحة أدناه

إشارة الإدخال	تنسيق الصوت	أداة Dolby للمحاكاة الظاهرية	إشارة التنسيق		
			Dolby Atmos ¹	Dolby Surround ¹	Dolby Audio
Dolby Digital	يعتمد على القناة	إيقاف			√
		تشغيل		√	
Dolby Digital Plus	يعتمد على الكائن	-	√		
		إيقاف			√
Dolby TrueHD	يعتمد على القناة	تشغيل		√	
		إيقاف			√
Dolby MAT	يعتمد على الكائن	-	√		
		إيقاف			√
Dolby MAT	يعتمد على القناة	تشغيل		√	
		إيقاف			√

6 استكشاف الأخطاء وإصلاحها

تحذير 

• خطر التعرض إلى صدمة كهربائية. لا تُزل أبداً غطاء الجهاز.

للحفاظ على صلاحية الضمان، لا تحاول أبداً إصلاح الجهاز بنفسك. إذا واجهت مشكلات أثناء استخدام مكبر الصوت هذا، فتتحقق من النقاط التالية قبل طلب الصيانة. إذا استمرت المشكلة، فاحصل على الدعم على الموقع الإلكتروني www.philips.com/support.

الجهاز الرئيسي

لا تعمل الأزرار الموجودة على الجهاز الرئيسي.

• افصل الجهاز من مصدر التيار الكهربائي لعدة دقائق، ثم قم بتوصيله مرة أخرى.

انعدام الطاقة

• تأكد من توصيل سلك التيار المتردد بشكل صحيح.

• تأكد من وجود طاقة في مأخذ التيار المتردد.

• اضغط على زر () الموجود على وحدة التحكم عن بُعد أو مكبر الصوت لتشغيل مكبر الصوت.

الصوت

لا يوجد صوت يخرج من سماعة مكبر الصوت.

• عليك توصيل كابل الصوت من مكبر الصوت إلى تلفازك أو أجهزة أخرى. ومع ذلك، لن تحتاج إلى فصل اتصال الصوت عندما يكون:

- مكبر الصوت والتلفاز متصلان باستخدام وصلة HDMI ARC أو

- جهاز متصل بمنفذ HDMI بموصل على مكبر الصوت.


- على وحدة التحكم عن بُعد، حدد مدخل الصوت الصحيح.
- تأكد من عدم كتم صوت مكبر الصوت.
- أعد ضبط هذا الجهاز على إعدادات المصنع (راجع "إعادة ضبط إعدادات المصنع").
- صوت مشوه أو حدوث صدى صوت.
- في حالة تشغيل الصوت من التلفاز من خلال هذا المنتج، فتأكد من أن صوت التلفاز غير مكتوم.

الصوت والفيديو غير متزامنين.

اضغط لمزامنة الصوت مع الفيديو.

لا يوجد صوت يخرج من مضخم الصوت اللاسلكي.

يرجى توصيل مضخم الصوت بالجهاز الرئيسي يدوياً.

• زيادة مستوى الصوت. اضغط على  +/- (مستوى الصوت) الموجود على وحدة التحكم عن بُعد أو على مكبر الصوت. عند استخدام أي من مصادر الدخول الرقمية، في حالة عدم وجود صوت:

- جرب إعداد خرج التلفاز على PCM أو - الاتصال مباشرة بمصدر Blu-ray / مصدر آخر. لا تسمح بعض أجهزة التلفاز بإخراج الصوت الرقمي.

• ربما تم ضبط التلفاز الخاص بك على هر صوتي متغير. تأكد من ضبط إعداد خرج الصوت على FIXED أو STANDARD، وليس VARIABLE. راجع دليل مستخدم التلفاز للحصول على معلومات أكثر تفصيلاً.

• في حالة استخدام البلوتوث، تأكد من رفع مستوى الصوت على الجهاز المصدر الذي لديك ومن عدم كتم صوت الجهاز.

• عندما يتوقف التشغيل ولا يوجد صوت في وضع Wi-Fi، يرجى التحقق من أن شبكة منزلك تعمل بشكل طبيعي.

بلوتوث

يتعذر على جهاز الاتصال بمكبر الصوت.

• الجهاز لا يدعم ملفات التعريف المتوافقة المطلوبة لمكبر الصوت.

• لم تقم بتمكين وظيفة البلوتوث على الجهاز. راجع دليل مستخدم الجهاز حول كيفية تفعيل الوظيفة.

Play-fi

يتعذر اكتشاف أجهزة play-fi المدعومة من التطبيق.

- تأكد من أن الجهاز متصل بشبكة Wi-Fi.
- **يتعذر تشغيل موسيقى play-fi.**
 - لا يمكن الوصول إلى المحتويات أو الخدمات المتاحة على شبكة معينة من خلال الجهاز في حالة إنهاء موفر الخدمة للخدمة الخاصة به.
 - في حالة فشل الإعداد للمرة الأولى، أغلق تطبيق Philips Sound الذي يتم تشغيله من خلال DTS Play-fi. أعد تشغيل التطبيق.
 - عند ضبط مكبر الصوت ك Stereo Pairs (إقران استريو) أو Surround Sound (صوت محيطي)، يجب فصل مكبر الصوت في التطبيق قبل الاستخدام بشكل منفصل.

وحدة التحكم عن بعد لا تعمل

- قبل الضغط على أي زر للتحكم في التشغيل، حدد أولاً المصدر الصحيح.
- قلل المسافة بين وحدة التحكم عن بعد ومكبر الصوت.
- ركب البطاريات مع محاذاة الأقطاب (+/-) كما هو محدد.
- استبدل البطاريات.
- وجه وحدة التحكم عن بعد مباشرة في اتجاه المستشعر الموجود في الجزء الأمامي من مكبر الصوت.

هذه وظيفة لإيقاف التشغيل لمدة

15 دقيقة، وهي أحد متطلبات معيار ERPII لتوفير الطاقة

- عندما يكون مستوى إشارة الدخل الخارجية لمكبر الصوت منخفضاً جداً، فسيتم إيقاف تشغيل مكبر الصوت تلقائياً بعد 15 دقيقة. يُرجى زيادة مستوى الصوت لجهازك الخارجي.

مضخم الصوت في وضع الخمول أو لا

يضيء، مؤشر مضخم الصوت

- يرجى فصل سلك الطاقة من مقبس التيار الكهربائي وتوصيله مرة أخرى بعد 3 دقائق لإعادة ضبط مضخم الصوت.

- الجهاز لا يتصل بشكل صحيح. قم بتوصيل الجهاز بشكل صحيح.
- مكبر الصوت متصل بالفعل بجهاز بلوتوث آخر. إفصل الجهاز المتصل ومن ثم حاول مرة أخرى.

جودة تشغيل الصوت من جهاز البلوتوث المتصل ضعيفة.

- استقبال البلوتوث ضعيف. حرك الجهاز بالقرب من مكبر الصوت، أو أزل أي عوائق بين الجهاز ومكبر الصوت.

لا يمكنني العثور على اسم البلوتوث لمكبر الصوت هذا على جهاز البلوتوث الذي لديّ

- تأكد من تشغيل وظيفة البلوتوث على جهاز البلوتوث الذي لديك.
- أعد إقران مكبر الصوت مع جهاز البلوتوث الذي لديك.

Wi-Fi

يتعذر إنشاء اتصال بشبكة Wi-Fi.

- تحقق من توافر شبكة WLAN على جهاز التوجيه الذي لديك.
- ضع جهاز توجيه شبكة Wi-Fi بالقرب من الجهاز.
- تأكد من أن كلمة المرور صحيحة.
- تحقق من وظيفة شبكة WLAN أو أعد تشغيل المودم وجهاز توجيه شبكة Wi-Fi.

Dolby Atmos

يتعذر الوصول إلى تأثيرات Dolby Atmos المميزة.

- بالنسبة للتوصيلات الأخرى بخلاف HDMI (مثل، USB، أو البلوتوث، أو Optical، أو AUDIO IN)، يتم إنشاء تأثيرات محيطية محدودة الارتفاع فقط. راجع القسم "Dolby Atmos" للتعرف على كيفية الحصول على أفضل تأثيرات Dolby Atmos.



The Adopted Trademarks HDMI, HDMI High-Definition Multimedia Interface, HDMI traddress and the HDMI Logos are trademarks or registered trademarks of HDMI Licensing Administrator, Inc. in the United States and other countries.

COMPATIBLE WITH



Dolby, Dolby Vision, Dolby Atmos, and the double-D symbol are registered trademarks of Dolby Laboratories Licensing Corporation. Manufactured under license from Dolby Laboratories. Confidential unpublished works. Copyright © 2012-2021 Dolby Laboratories. All rights reserved.



The Bluetooth® word mark and logos are registered trademarks owned by Bluetooth SIG, Inc. and any use of such marks by MMD Hong Kong Holding Limited is under license. Other trademarks and trade names are those of their respective owners.



Roku, the Roku logo, Roku TV, Roku TV Ready, and the Roku TV Ready logo are trademarks and/or registered trademarks of Roku, Inc. This product is Roku TV Ready-supported in the United States, Canada, United Kingdom, Mexico and Brazil. Countries are subject to change. For the most current list of countries in which this product is Roku TV Ready-supported, please email rokutvready@roku.com.

العلامات التجارية



For DTS patents, see <http://patents.dts.com>. Manufactured under license from DTS, Inc. (for companies headquartered in the U.S./Japan/Taiwan) or under license from DTS Licensing Limited (for all other companies). DTS, DTS Play-Fi, Play-Fi and the DTS Play-Fi and Play-Fi logos are registered trademarks or trademarks of DTS, Inc. in the United States and other countries. © 2021 DTS, Inc. ALL RIGHTS RESERVED.



The Wi-Fi CERTIFIED™ Logo is a registered trademark of Wi-Fi Alliance®.



Google, Google Play and Chromecast built-in are trademark of Google LLC. Google Assistant is not available in certain languages and countries.



To control this AirPlay 2 -enabled speaker, iOS 11.4 or later is required. Use of the Works with Apple badge means that an accessory has been designed to work specifically with technology identified in the badge and has been certified by trademarks of Apply Inc. ,registered in the U. S. and other countries.

Apple® and AirPlay® are trademarks of Apple Inc., registered in the U.S. and other countries.



The Spotify Software is subject to third party licenses found here: www.spotify.com/connect/third-party-licenses



المواصفات عرضة للتغيير دون إخطار. يرجى زيارة www.Philips.com/support للبحث عن أحدث التحديثات والمستندات.

Philips Shield Emblem و Philips علامات تجارية لصالح شركة Koninklijke Philips N.V. وتستخدم بموجب ترخيص.

تم تصنيع هذا المنتج وبيعه من خلال شركة MMD Hong Kong Holding Limited أو إحدى الشركات التابعة لها، و MMD Hong Kong Holding Limited هي الضامن فيما يتعلق بهذا المنتج.

