

Alltid redo att hjälpa till

Registrera din produkt och få support på
www.philips.com/support



DCM3160



Användarhandbok

PHILIPS

Innehållsförteckning

1 Viktigt!	2
Säkerhet	2
Skydda hörseln	3
Obs!	3
Ta hand om produkten	4

2 Ditt Micro Music System	5
Introduktion	5
Förpackningens innehåll	5
Översikt över huvudenheten	6

3 Komma igång	8
Ansluta högtalarna	8
Ansluta FM-antennen	8
Ansluta strömmen	8
Förbereda fjärrkontrollen	9
Ström på	9
Ställa in klockan	9

4 Spela upp	10
Spela upp från skiva	10
Spela upp från USB	10
Grundläggande uppspelningsfunktioner	11
Hoppa över spår	11
Programmera spår	11

5 Spela iPod/iPhone	12
Kompatibla iPod-/iPhone-modeller	12
Ansluta iPod/iPhone	12
Lyssna på iPod/iPhone	13
Ladda iPod/iPhone	13
Ta bort iPod/iPhone	13

6 Lyssna på FM-radio	14
Ställa in FM-radiokanaler	14
Programmera radiokanaler automatiskt	14
Programmera radiokanaler manuellt	14
Ställa in en snabbvalskanal	14

7 Övriga funktioner	15
Ställa in larmtid	15
Ställa in insomningstimer	15
Lyssna på en extern ljudenhet	15
Justera ljusstyrkan för skärmen	16

8 Produktinformation	17
Specifikationer	17
USB-uppspelningsinformation	17
MP3-skivformat som kan användas	18

9 Felsökning	19
---------------------	-----------

1 Viktigt!

Säkerhet

Läs igenom och se till att du förstår alla instruktioner innan du använder det här mikromusiksystemet. Garantin gäller inte om skador som beror på att instruktionerna inte har följts uppstår.

Risk för elektriska stötar eller brand!

- Ta aldrig bort höljet från produkten.
- Utsätt varken produkten eller tillbehören för regn eller vatten. Placera aldrig behållare med vätska, t.ex. vaser, i närheten av produkten. Om vätska spills på produkten ska du omedelbart koppla bort den från elnätet. Kontakta kundtjänst så att produkten kan kontrolleras före användning.
- Placera varken produkten eller tillbehören i närheten av öppen eld eller andra värmekällor, inklusive direkt solljus.
- För aldrig in föremål i produktens ventilationshål eller de andra öppningarna.
- Om nätkontakten eller ett kontaktdon används som fränkopplingsenhet ska den vara lätt att komma åt.
- Dra ur nätsladden före åskväder.
- När du drar ur nätsladden ska du alltid hålla ett stadigt tag om kontakten, aldrig om sladden.
- Utsätt inte batterierna (batteripaket eller installerade batterier) för stark hetta som solsken, eld eller liknande.

Risk för kortslutning eller brand!

- Innan du ansluter produkten till eluttaget måste du kontrollera att nätspänningen motsvarar det värde som anges på produktens baksida. Sätt aldrig i produktens kontakt i nätuttaget om spänningen inte stämmer.

- Utsätt aldrig fjärrkontrollen eller batterierna för regn, vatten, direkt solljus eller hög värme.
- Undvik påfrestningar på stickkontaktarna. Lösa stickkontakter kan orsaka gnistbildning eller brand.
- Sätt i batteriet på rätt sätt med + och - enligt markeringarna på fjärrkontrollen.
- Risk för explosion om batteriet sätts tillbaka fel. Byt endast ut med samma eller motsvarande typ.

Risk för personskada eller skada på produkten!

- Synlig och osynlig laserstrålning om enheten är öppen. Utsätt dig inte för strålen.
- Vidrör inte den optiska linsen inuti skivfacket.
- Placera aldrig produkten eller andra föremål på nätsladdar eller annan elektrisk utrustning.
- Om produkten transporteras i temperaturer under 5 °C packar du upp produkten och väntar tills den har rumstemperatur innan du ansluter den till elnätet.

Risk för överhettning!

- Installera aldrig den här produkten i ett trångt utrymme. Lämna ett utrymme på minst 10 cm runt hela produkten för att sörja för god ventilation.
- Se till att gardiner och andra föremål inte täcker produktens ventilationshål.

Risk för kontaminering!

- Ta ut batteriet om det är urladdat eller om fjärrkontrollen inte ska användas under en längre period.
- Batterier innehåller kemiska substanser och bör därför kasseras på lämpligt sätt.

Skydda hörseln



Lyssna med måttlig volym.

- Om du använder hörlurar och lyssnar med hög volym kan din hörsel skadas. Den här produkten kan generera ljud med decibelnivåer som kan orsaka nedsatt hörsel hos en normal person, även om exponeringen är kortare än en minut. De högre decibelområdena är till för personer som redan har nedsatt hörsel.
- Ljud kan vara vilseledande. Med tiden kan din "komfortnivå" anpassas till allt högre volymer. Så efter en längre tids lyssnande kan ljud som låter "normalt" i verkligheten vara högt och skadligt för din hörsel. För att skydda dig mot detta bör du ställa in volymen på en säker nivå innan hörseln anpassat sig, och lämna volymen på den nivån.

Upprätta en säker ljudnivå:

- Ställ in volymkontrollen på en låg nivå.
- Öka den sedan tills ljudet hörs bekvämt och klart, utan distorsion.

Lyssna under rimlig tid:

- Långvarig exponering för ljud, även på normalt "säkra" nivåer, kan förorsaka hörselskador.
- Använd utrustningen på ett förnuftigt sätt och ta en paus då och då.

Observera följande riktlinjer när du använder hörlurarna.

- Lyssna på rimliga ljudnivåer under rimlig tid.
- Justera inte volymen allteftersom din hörsel anpassar sig.
- Höj inte volymen så mycket att du inte kan höra din omgivning.
- Du bör vara försiktig eller tillfälligt sluta använda hörlurarna i potentiellt farliga situationer.

Obs!

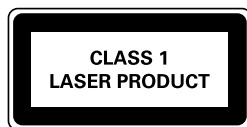
Eventuella förändringar av den här enheten som inte uttryckligen har godkänts av WOOX Innovations kan fränta användaren rätten att använda utrustningen.

Uppfyllelse



Användning av den här produkten överensstämmer med EU:s förordningar om radiostörningar.

Den här apparaten har följande etikett:



Ta hand om miljön



Produkten är utvecklad och tillverkad av högkvalitativa material och komponenter som både kan återvinnas och återanvändas.



När den här symbolen med en överkryssad papperskorg visas på produkten innebär det att produkten omfattas av det europeiska direktivet 2002/96/EG.

Ta reda på var du kan hitta närmaste återvinningsstation för elektriska och elektroniska produkter.

Följ den lokala lagstiftningen och släng inte dina gamla produkter i det vanliga hushållsavfallet.

Genom att kassera dina gamla produkter på rätt sätt kan du bidra till att minska eventuella negativa effekter på miljö och hälsa.



Produkten innehåller batterier som följer EU-direktivet 2006/66/EC och den kan inte kasseras med normalt hushållsavfall. Ta reda på de lokala reglerna om separat insamling av batterier eftersom korrekt kassering bidrar till att minska negativ påverkan på miljö och hälsa.

Miljöinformation

Allt onödigt förpackningsmaterial har tagits bort. Vi har försökt göra paketeringen lätt att dela upp i tre olika material: kartong (lådan), polystyrenskum (buffert) och polyeten (påsar; skyddande skumskiva).

Systemet består av material som kan återvinnas och återanvändas om det monteras isär av ett specialiserat företag. Följ de lokala föreskrifterna för kassering av förpackningsmaterial, användna batterier och gammal utrustning.

Varumärkesinformation



Made for iPod (Skapad för iPod) och Made for iPhone (Skapad för iPhone) betyder att ett elektroniskt tillbehör har utformats för att passa särskilt med iPod eller iPhone, och har certifierats av utvecklaren för att uppfylla Apples prestandastandard. Apple ansvarar inte för den här enhetens funktion eller dess uppfyllande av standarder för säkerhet och användning. Observera att användningen av det här tillbehöret med iPod eller iPhone kan påverka den trådlösa kapaciteten.

iPod och iPhone är varumärken som tillhör Apple AB, registrerad i USA, och andra länder.



Be responsible
Respect copyrights

Tillverkningen av otillåtna kopior av kopieringsskyddat material, bl.a. datorprogram, filer; sändningar och ljudinspelningar; kan innebära ett brott mot copyright-lagstiftningen och därmed vara straffbart. Den här utrustningen bör inte användas i sådana syften.



Kommentar

- Typplattan sitter på baksidan av produkten.

Ta hand om produkten

- För inte in andra föremål än skivor i skivfacket.
- För inte in skeva eller trasiga skivor i skivfacket.
- Ta ut skivorna ur skivfacket om du inte ska använda produkten på länge.
- Använd endast mikrofibertrasor för att rengöra produkten.

2 Ditt Micro Music System

Gratulerar till din nya produkt och välkommen till Philips! Genom att registrera din produkt på www.philips.com/welcome kan du dra nytta av Philips support.

Introduktion

Med den här enheten kan du:

- lyssna på ljud från skivor, USB-enheter, iPod-spelare, iPhone-enheter och andra externa enheter
- lyssna på radiokanaler

Du kan förbättra ljudet med följande

ljudeffekter:

- Digital Sound Control (DSC)

Enheten fungerar med följande medieformat:

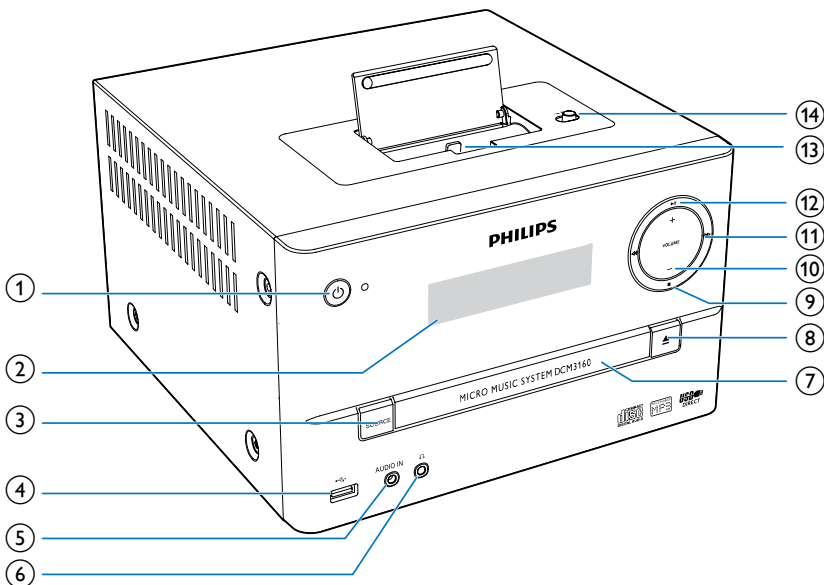



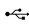





Förpackningens innehåll

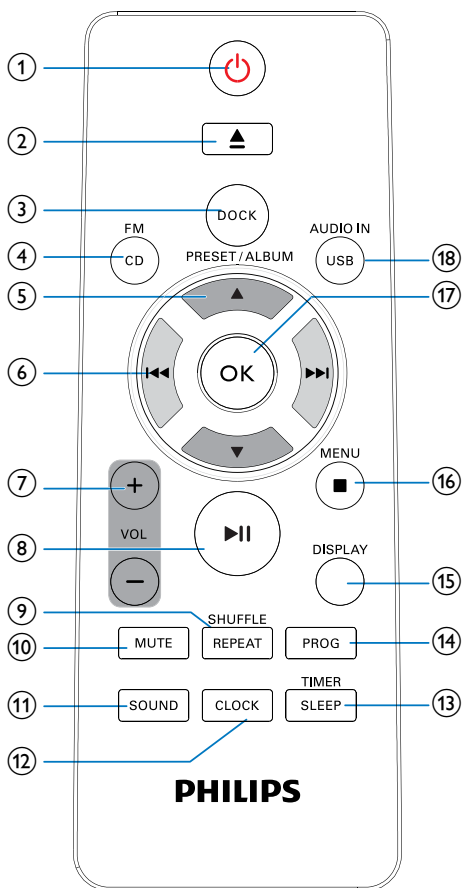
Kontrollera och identifiera innehållet i förpackningen:

- Huvudenhet
- Fjärrkontroll (med två AAA-batterier)
- Högtalarlådor (×2)
- FM-antenn
- Kortfattad användarhandbok
- Säkerhet och meddelanden

Översikt över huvudenheten



- ① 
 - Slå på produkten.
 - Växla till standbyläge eller ECO Power-standbyläge.
- ② **Teckenfönster**
 - Visa aktuell status.
- ③ **SOURCE**
 - Välj en källa: DISC, USB, AUDIO IN, TUNER eller iPod/iPhone.
- ④ 
 - Ansluta USB-lagringenheter.
- ⑤ **AUDIO IN**
 - Ansluta externa ljudenheter.
- ⑥ 
 - Ansluta till hörlurar med en 3,5 mm anslutning.
- ⑦ **Skivfack**
- ⑧ 
 - Öppna eller stäng skivfacket.
- ⑨ 
 - Stoppa uppspelning.
 - Radera en programmering.
 - Få återkomst till spellistan på en dockad iPod/iPhone.
- ⑩ **VOLUME +/-**
 - Justera volymen.
- ⑪ 
 - Hoppa till föregående/nästa spår.
 - Sök i ett spår/på en skiva.
 - Ställ in en radiokanal.
 - Justera tiden.
- ⑫ 
 - Starta eller pausa skivuppspelning.
- ⑬ **Lightning- eller 30-stiftsanslutning**
- ⑭ **Reglage för Lightning-/30-stifts-kontroll**



- ① **⏻**
 - Slå på produkten.
 - Växla till standbyläge eller ECO Powerstandbyläge.
- ② **▲**
 - Mata ut skivan.
- ③ **DOCK**
 - Ansluta en kompatibel iPod eller iPhone för musikuppspelning.
- ④ **FM/ CD**
 - Välja FM-radio eller CD-källa.

- ⑤ **PRESET/ALBUM ▲ / ▼**
 - Hoppa till föregående eller nästa album.
 - Välj en förinställd radiokanal.
 - Navigera i iPod-/iPhone-spellistan.
- ⑥ **◀◀ / ▶▶**
 - Hoppa till föregående eller nästa spår.
 - Håll intryckt för att söka i ett spår.
 - Ställ in en radiokanal.
- ⑦ **+ VOL -**
 - Höj eller sänk ljudvolymen.
- ⑧ **▶▶**
 - Starta, pausa eller återuppta uppspelningen.
- ⑨ **REPEAT/SHUFFLE**
 - Välj ett uppspelningsläge.
- ⑩ **MUTE**
 - Stäng av ljudet eller återställ volymen.
- ⑪ **SOUND**
 - Välj en förinställd ljudeffekt.
- ⑫ **CLOCK**
 - Ställa in klockan.
- ⑬ **TIMER/SLEEP**
 - Ställ in larmtid.
 - Ställ in insomningstimern.
- ⑭ **PROG**
 - Programmera radiokanaler.
 - Programmera spår som finns lagrade på en skiva eller en USB-lagringsenhet.
- ⑮ **DISPLAY**
 - I standbyläge trycker du för att justera skärmens ljusstyrka.
- ⑯ **■ /MENU**
 - Stoppa uppspelningen av musik.
 - Radera en programmering.
 - Öppna spellistan på din iPod/iPhone.
- ⑰ **OK**
 - Bekräfta det aktuella alternativet.
- ⑱ **USB/AUDIO IN**
 - Välj USB- eller AUDIO IN-källa.

3 Komma igång

! Var försiktig

- Genom att använda kontrollerna eller justera funktionerna på något sätt som inte beskrivs i den här handboken kan du utsätta dig för farlig strålning eller annan osäker användning.

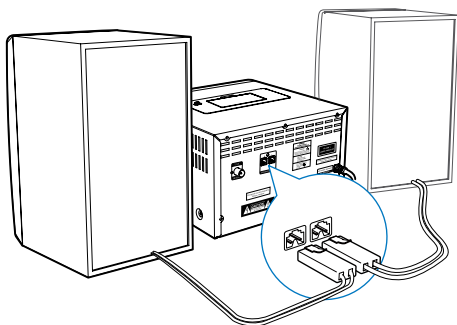
Följ alltid anvisningarna i det här kapitlet i rätt följd.

Ansluta högtalarna

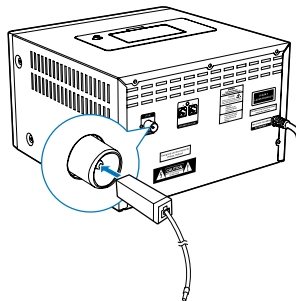
☰ Kommentar

- Använd de medföljande högtalarna så att du får optimalt ljud.
- Anslut bara högtalare med den impedans som är samma eller högre än de medföljande högtalarnas. Läs avsnittet Specifikationer i den här handboken.

Sätt in högtalarkablarna helt i högtalaringångarna på baksidan av **DCM3160**.



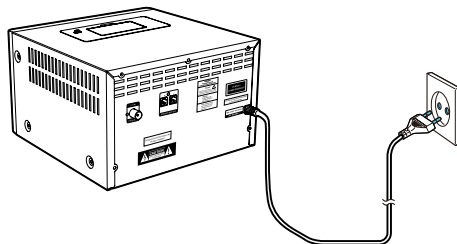
Anslut den medföljande FM-antennen till **SPEAKER OUT**-uttaget på huvudenheten.



Ansluta strömmen

! Var försiktig

- Risk för produktskada! Kontrollera att nätspänningen motsvarar den spänning som är tryckt på bak- eller undersidan av enheten.
- Innan du ansluter nätkabeln ser du till att alla andra anslutningar har gjorts.



Ansluta FM-antennen

✱ Tips

- Dra ut och justera antennens placering för bästa möjliga mottagning.
- För bättre FM-stereomottagning ansluter du en extern FM-antenn till **SPEAKER OUT**-uttaget.

Anslut strömkabeln till vägguttaget.

Förbereda fjärrkontrollen

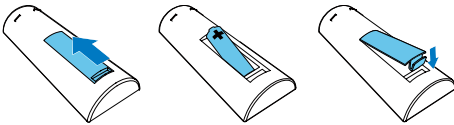


Var försiktig

- Risk för produktskada! Ta ut batterierna om fjärrkontrollen inte ska användas under en längre period.

Så här sätter du i batteriet till fjärrkontrollen:

- 1 Öppna batterifacket.
- 2 Sätt i det medföljande AAA-batteriet med polerna (+/-) åt rätt håll enligt markeringen.
- 3 Stäng batterifacket.



Ström på

Tryck på ϕ .

↳ DCM3160 växlar till den senast valda källan.

Växla till standbyläge

Tryck på ϕ igen så växlar DCM3160 till standbyläge.

↳ Klockan visas i fönstret (om den är ställd).

- Tryck på ϕ i standbyläge så växlar du mellan driftsläge och standbyläge.



Kommentar

- DCM3160 växlar till standbyläge efter 15 minuters inaktivitet.

Växla till ECO Power-standbyläge

Håll ϕ intryckt i mer än två sekunder.

↳ Den röda indikatorn för ECO Power-standbyläget tänds.

- Du kan växla mellan driftsläge och ECO Power-standbyläge genom att trycka på ϕ i Eco Power-standbyläget.



Kommentar

- DCM3160 växlar till ECO Power-standbyläge efter 15 minuter i standbyläge.

Så här växlar du mellan standbyläge och ECO Power-standbyläge:

- Håll ϕ intryckt i mer än två sekunder.

Ställa in klockan

- 1 I standbyläge håller du **CLOCK** intryckt i minst två sekunder så aktiveras klockinställningsläget.
↳ [24 HOUR] eller [12 HOUR] visas.

- 2 Tryck på **◀◀** / **▶▶** för att välja 24- eller 12-timmarsformatet och tryck sedan på **CLOCK**.
↳ Timsiffrorna börjar blinka.

- 3 Ställ in timme genom att trycka på **◀◀** / **▶▶**. Tryck sedan på **CLOCK**.
↳ Minutsiffrorna börjar blinka.

- 4 Ställ in minut genom att trycka på **◀◀** / **▶▶**. Tryck sedan på **CLOCK**.
↳ Den inställda klockan visas.



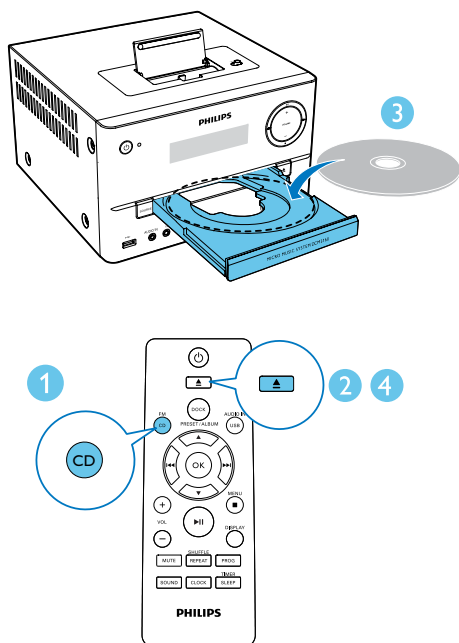
Kommentar

- Tryck på **CLOCK** i driftsläge så visas klockinformationen.
- Om du inte trycker på någon knapp inom 90 sekunder vid inställning stängs klockinställningen på DCM3160 utan att spara ändringarna.

4 Spela upp

Spela upp från skiva

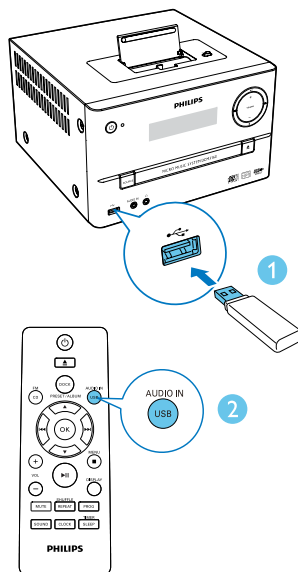
- 1 Välj CD-källan genom att trycka på **FM/CD**.
- 2 Tryck på **▲** så öppnas skivfacket.
- 3 Sätt i en skiva med etiketten vänd uppåt.
- 4 Tryck på **▲** så stängs skivfacket.
 - ↳ Uppspelningsen startar automatiskt.
 - ↳ Om inte så väljer du ett spår genom att trycka på **◀◀** / **▶▶**. Tryck sedan på **▶▶**.



Spela upp från USB

Kontrollera att USB-enheten innehåller uppspelningsbart ljudinnehåll i de format som kan användas.

- 1 Sätt i USB-enheten i USB-uttaget.
- 2 Tryck på **USB/AUDIO IN** flera gånger och välj USB som källa.
 - ↳ Uppspelningsen startar automatiskt.
 - ↳ Om den inte gör det trycker du på **PRESET/ALBUM** för att välja en mapp och **◀◀** / **▶▶** för att välja en fil. Tryck sedan på **OK** när du vill starta uppspelningen.



Grundläggande uppspelningsfunktioner

Du kan kontrollera uppspelningen genom följande funktioner:

▶	Starta, pausa eller återuppta uppspelningen.
■	Stoppa uppspelning.
▲ / ▼	Välj ett album eller en mapp.
◀◀ / ▶▶	Tryck för att hoppa till föregående eller nästa spår. Håll intryckt om du vill söka bakåt/ framåt i ett spår.
REPEAT/ SHUFFLE	Så här väljer du ett repeterande uppspelningsläge: [REPEAT ONE] (repetera ett): spela upp det aktuella spåret upprepade gånger. [REPEAT ALB] (repetera album): spela upp det aktuella albumet upprepade gånger. [REPEAT ALL] (repetera alla): spela upp alla spår flera gånger. [SHUFFLE] (slumpvis): spela upp alla spår i slumpvis ordning. [OFF]: återgå till vanlig uppspelning.
VOL +/-	Höj eller sänk volymen.
MUTE	Stäng av eller återställ ljud.
SOUND	Berika ljudeffekt med DSC: balanserat, tydligt, kraftfullt, mjukt och klart.
DISPLAY	Justera skärmens ljusstyrka i standbyläge.

Hoppa över spår

Vid skivuppspelning:

Välj spår med ◀◀ / ▶▶.

Vid uppspelning av MP3-skiva och USB:

- 1 Tryck på ▲ / ▼ och välj ett album eller en mapp.
- 2 Tryck på ◀◀ / ▶▶ och välj ett spår eller en fil.

Programmera spår

Med den här funktionen kan du programmera 20 spår i önskad sekvens.

- 1 Tryck på **PROG** om du vill aktivera programmeringsläget när du har stoppat uppspelningen.
↳ [PROG] (programmera) och [01 PR 01] visas.
- 2 För MP3-spår trycker du på ▲ / ▼ för att välja ett album.
- 3 Tryck på ◀◀ / ▶▶ och välj ett spår. Bekräfta sedan genom att trycka på **PROG**.
- 4 Upprepa steg 2 och 3 för att programmera fler spår.
- 5 Tryck på ▶|| och spela upp de programmerade spår.
↳ Under uppspelning visas [PROG] (programmera).

Radera programmet

Tryck på ■ två gånger.

5 Spela iPod/iPhone

Du kan lyssna på musik från din iPod/iPhone genom enheten.

Kompatibla iPod-/iPhone-modeller

Med de inbyggda dubbla dockorna kan **DCM3160** användas med följande iPod- och iPhone-modeller:

Tillverkad för (Lightning-anslutning):

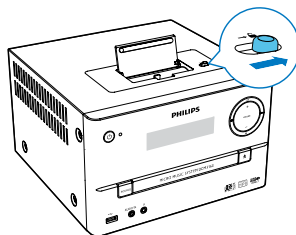
- iPhone 5S
- iPhone 5C
- iPod nano (7:e generationen)
- iPod Touch (5:e generationen)

Även tillverkad för (30-stiftsanslutning):

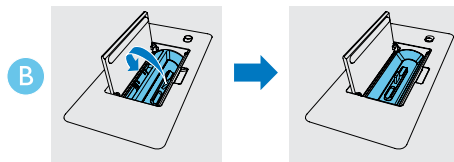
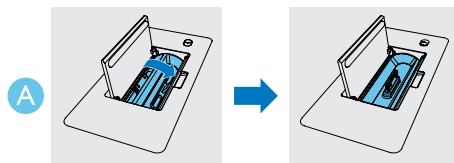
- iPhone 4S
- iPhone 4
- iPhone 3GS
- iPhone 3G
- iPhone
- iPod nano (2:a, 3:e, 4:e, 5:e och 6:e generationen)
- iPod classic
- iPod touch (1:a, 2:a, 3:e, 4:e generationen)

Ansluta iPod/iPhone

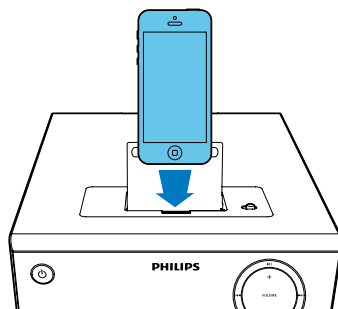
- 1 Lyft upp dockskyddet.
- 2 För → -reglaget åt höger.
↳ Dockan snurrar och den andra anslutningen visas.



- 3 Välj anslutning och tryck tills du hör ett klickljud.
↳ Reglaget → 🔒 förflyttas till vänster.



- 4 Docka din iPod/iPhone.

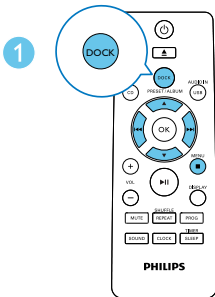
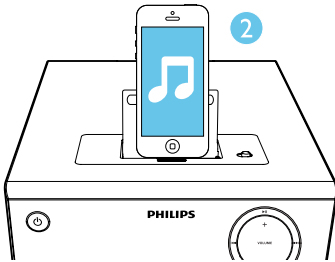


Lyssna på iPod/iPhone

Kommentar

- Se till att iPod/iPhone-enheten har satts i ordentligt.

- 1 Välj dockkällan genom att trycka på **DOCK**.
- 2 Spela upp ljud på iPod/iPhone.



- Tryck på **▶||** om du vill pausa/återuppta uppspelningen.
- Om du vill hoppa till ett spår trycker du på **◀◀ / ▶▶**.
- Om du vill söka under uppspelningen håller du **◀◀ / ▶▶** intryckt. Släpp den sedan när du vill återgå till normal uppspelning.
- Om du vill navigera i menyn trycker du på **MENU/■**, väljer ett alternativ genom att trycka på **▲ / ▼ / ◀◀ / ▶▶**, och bekräftar sedan genom att trycka på **OK**.

Kommentar

- **MENU/■ / ▲ / ▼** fungerar endast för iOS-enheter utan pekskärm.

Ladda iPod/iPhone

När **DCM3160** är ansluten till elnätet börjar den iPod/iPhone som är dockad att laddas automatiskt.

Ta bort iPod/iPhone

- Ta ut iPod/iPhone ur dockan.

6 Lyssna på FM-radio

Ställa in FM-radiokanaler

Kommentar

- Kontrollera att du har anslutit och dragit ut den medföljande antennen helt.

- 1 Välj FM-radiokällan genom att trycka upprepade gånger på **FM/ CD**.
- 2 Håll **◀◀/ ▶▶** intryckt tills frekvensen börjar ändras.
↳ FM-radion ställer automatiskt in en station med bra mottagning.
- 3 Upprepa steg 2-3 för att ställa in fler stationer.

Så här ställer du in en kanal med svag signal:
Tryck på **◀◀/ ▶▶** upprepade gånger tills du hittar optimal mottagning.

Programmera radiokanaler automatiskt

Kommentar

- Du kan programmera högst 20 snabbvalskanaler.

Tryck på **PROG** i 3 sekunder i FM-radioläge för att aktivera automatisk programmering.
↳ **[AUTO SCAN]** (automatisk skanning) visas.
↳ På **DCM3160** lagras alla FM-radiokanaler automatiskt. Sedan börjar den första tillgängliga kanalen att sändas.

Programmera radiokanaler manuellt

Kommentar

- Du kan programmera högst 20 snabbvalskanaler.

- 1 Ställ in en radiokanal.
- 2 Tryck på **PROG** för att aktivera programmeringsläget.
- 3 Tryck på **▲/ ▼** att välja ett tal mellan 1 och 20 för den här radiokanalen, tryck sedan på **PROG** för att bekräfta.
↳ Snabbvalsnumret och frekvensen för snabbvalskanalen visas.
- 4 Upprepa steg 1–3 för att lagra andra kanaler.

Kommentar

- Om du vill skriver över en programmerad kanal lagrar du en annan kanal på dess ställe.

Ställa in en snabbvalskanal

- 1 Tryck på **▲/ ▼** för att välja nummer.

7 Övriga funktioner

Ställa in larmtid

DCM3160 kan även användas som väckarklocka. Du kan välja en skiva, iPod- eller iPhone-biblioteket, en FM-radiokanal eller MP3-filer som lagrats på en USB-lagringsenhet som larmkälla.

Kommentar

- Se till att du har ställt klockan rätt.
- Om den valda larmkällan inte är tillgänglig växlar DCM3160 till FM-läget automatiskt.

- 1 Håll **SLEEP/TIMER** intryckt i två sekunder i vanligt standbyläge.
↳ [SET TIMER] visas.
- 2 Välj en larmkälla (DISC, TUNER, USB eller Dock) genom att trycka på **◀◀ / ▶▶**. Bekräfta sedan genom att trycka på **SLEEP/TIMER**.
↳ Timsiffrorna blinkar.
- 3 Ställ in timme genom att trycka upprepade gånger på **◀◀ / ▶▶**. Bekräfta sedan genom att trycka på **SLEEP/TIMER**.
↳ Minutsiffrorna blinkar.
- 4 Ställ in minut genom att trycka på **◀◀ / ▶▶**. Bekräfta sedan genom att trycka på **SLEEP/TIMER**.
↳ **VOL_XX** blinkar (XX anger larmets volymnivå).
- 5 Ställ in larmvolymen genom att trycka på **◀◀ / ▶▶**. Bekräfta sedan genom att trycka på **SLEEP/TIMER**.

Stänga av ett larm

När larmet ljuder trycker du på **⊖** eller växlar till ett annat läge för att stänga av det.

Kommentar

- Om du inte stänger av larmet ljuder det i ytterligare 30 minuter. Sedan försätts DCM3160 automatiskt i normalt standbyläge.

Aktivera/avaktivera larmtimern

Aktivera eller avaktivera larmet genom att trycka på **SLEEP/TIMER** upprepade gånger i standbyläge.

↳ När timern är aktiverad visas **⌚**.

Ställa in insomningstimer

När DCM3160 är påslagen väljer du tidsperiod (i minuter) genom att trycka på **SLEEP/TIMER** upprepade gånger.

↳ När insomningstimern är aktiverad visas **zZ**.

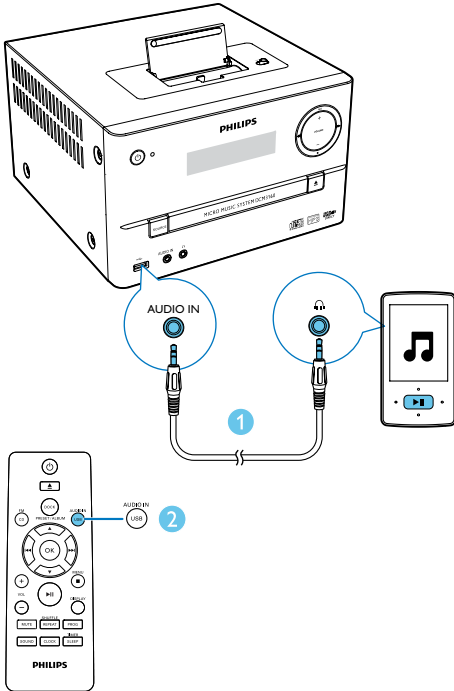
↳ Avaktivera insomningstimern genom att trycka på **SLEEP/TIMER** igen tills [**SLEEP OFF**] visas.

Lyssna på en extern ljudenhet

Du kan lyssna på en extern ljudenhet, till exempel MP3-spelare via DCM3160.

- 1 Anslut en ljudingångskabel med en 3,5 mm-kontakt i båda ändar till
 - **AUDIO IN**-uttaget på produktens bakre panel och till
 - uttaget för stereohörlurar på den externa enheten.
- 2 Växla till **AUDIO IN**-källan genom att trycka på **USB/AUDIO IN** upprepade gånger.

- 3 Spela upp ljud från den externa enheten (se enhetens användarhandbok).



Justera ljusstyrkan för skärmen

Du kan trycka på [DISPLAY] upprepade gånger i standbyläge för att välja följande ljusstyrkenivåer:

- [DIM 1]
- [DIM 2]
- [DIM OFF]

8 Produktinformation

Kommentar

- Produktinformationen kan komma att ändras utan föregående meddelande.

Specifikationer

Förstärkare

Maximal uteffekt	120 W
Frekvensomfång	60 Hz–16 kHz, +3 dB
Signal/brusförhållande	>70 dB
Aux-ingång	800 mV RMS

Högtalare

Högtalarimpedans	4 ohm
Högtalarelement	Woofer; 4 tum Dome tweeter; 20 mm
Känslighet	>83 dB/m/W

Tuner (FM)

Mottagningsområde	87,5– 108 MHz
Inställningsområde	50 kHz
Känslighet	
– Mono, 26 dB S/N-förhållande	<22 dBu
– Stereo, 46 dB S/N-förhållande	<45 dBu
Sökselektivitet	<30 dBu
Total harmonisk distorsion	< 3 %
Signal/brusförhållande	>45 dB

USB

USB Direct-version	2.0, hög hastighet
USB 5 V ström	≤500 mA

Skiva

Lasertyp	Halvledare
Skivdiameter	12 cm/8 cm
Skivor som kan användas	CD-DA, CD-R, CD-RW, MP3-CD
Audio DAC	24 bitar/44,1 kHz
Total harmonisk distorsion	< 1 % (1 kHz)
Frekvensomfång	60 Hz - 16 kHz; ±3 dB
S/N-förhållande	>70 dBA

Allmän information

Nätström	100–240 V~, 50/60 Hz
Effektförbrukning vid användning	58 W
Effektförbrukning i Eco Power-standbyläge	<0,5 W
Storlek	
– Huvudenhet (B × H × D)	230 × 235 × 196 mm
– Högtalarlåda (B × H × D)	140 × 304 × 215 mm
Vikt	
– Huvudenhet	2,3 kg
– Högtalarlåda	2,65 kg × 2

USB-uppspelningsinformation

Kompatibla USB-enheter:

- USB-flashminne (USB 2.0 eller USB 1.1)
- USB-flashspelare (USB 2.0 eller USB 1.1)
- minneskort (kräver ytterligare en kortläsare för att fungera med enheten)

Format som kan användas:

- USB- eller minnesfilformat FAT12, FAT16, FAT32 (sektorstorlek: 512 byte)
- MP3-bithastighet (dataöverföringshastighet): 32–320 kbit/s och variabel bithastighet
- WMA v9 eller tidigare
- Kapslade kataloger upp till max. 8 nivåer
- Antal album/mappar: max. 99
- Antal spår/titlar: max. 999
- ID3 tag v2.0 eller senare
- Filnamn i Unicode UTF8 (maximal längd: 64 byte)

Format som inte kan hanteras:

- Tomma album: ett tomt album är ett album som inte innehåller MP3-/WMA-filer och som därför inte visas i teckenfönstret.
- Format som inte kan hanteras hoppas över: Word-dokument (.doc) och MP3-filer med filnamnstillägget .dlf ignoreras och spelas inte upp.
- AAC-, WAV-, PCM-ljudfiler
- DRM-skyddade WMA-filer (.wav, .m4a, .m4p, .mp4, .aac)
- WMA-filer i förlustfria format

MP3-skivformat som kan användas

- ISO9660, Joliet
- Högsta antal möjliga titlar: 512 (beroende på filnamslängden)
- Högsta antal möjliga album: 255
- Samplingsfrekvenser som kan hanteras: 32 kHz, 44,1 kHz, 48 kHz
- Bithastigheter som kan hanteras: 32–320 (kbit/s), variabla bithastigheter

9 Felsökning



Varning

- Ta aldrig bort höljet från apparaten.

Försök aldrig reparera systemet själv. Om du gör det gäller inte garantin. Om det uppstår problem vid användningen av apparaten bör du kontrollera nedanstående punkter innan du begär service. Om problemet kvarstår går du till Philips webbplats (www.philips.com/welcome). När du kontaktar Philips bör du ha både apparaten samt modell- och serienumret till hands.

Ingen ström

- Kontrollera att strömkabeln på enheten är korrekt ansluten.
- Kontrollera att det finns ström i nätuttaget.
- Energisparfunktionen gör att systemet stängs av automatiskt 15 minuter efter att uppspelningen har avslutats och inga regler har använts.

Inget ljud eller förvrängt ljud

- Justera volymen.
- Koppla från hörlurarna.
- Kontrollera att högtalarna är anslutna på rätt sätt.

Inget svar från enheten

- Koppla från och återanslut nätkontakten och slå sedan på enheten igen.
- Energisparfunktionen gör att systemet stängs av automatiskt 15 minuter efter att uppspelningen har avslutats och inga regler har använts.

Fjärrkontrollen fungerar inte.

- Innan du trycker på någon av funktionsknapparna väljer du först rätt källa med fjärrkontrollen i stället för huvudenheten.
- Minska avståndet mellan fjärrkontrollen och enheten.

- Sätt i batteriet med polerna (+/-) åt rätt håll.
- Byt batteri.
- Rikta fjärrkontrollen direkt mot sensorn på framsidan av enheten.

Ingen skiva identifierad

- Sätt i en skiva.
- Kontrollera om skivan är isatt upp-och-ned.
- Vänta tills kondensen på linsen torkat.
- Byt ut eller torka av skivan.
- Använd en färdigställd CD eller en skiva av rätt format.

Kan inte visa vissa filer i USB-enheten

- Antalet mappar eller filer i USB-enheten har överskridit angiven gräns. Detta är inte ett fel.
- Filernas format kan inte hanteras.

USB-enheten kan inte hanteras

- USB-enheten är inte kompatibel med enheten. Försök med en annan.

Dålig radiomottagning

- Öka avståndet mellan enheten och TV:n eller videon.
- Dra ut FM-antennen helt.
- Anslut en FM-antenn för utomhusbruk i stället.

Timern fungerar inte

- Ställ in klockan rätt.
- Slå på timern.

Klock-/timerinställningen har raderats

- Strömmen har stängts av eller också har strömladdan kopplats från.
- Återställ klockan/timern.



Specifications are subject to change without notice.
2014 © WOOX Innovations Limited. All rights reserved.
Philips and the Philips' Shield Emblem are registered trademarks of Koninklijke Philips N.V. and are used by WOOX Innovations Limited under license from Koninklijke Philips N.V.

DCM3160_12_UM_V2.0

