

PHILIPS

Barre de son

Série 5000

TAB5308



Mode d'emploi

Enregistrez votre produit pour recevoir une assistance à l'adresse
www.philips.com/support

Tables des matières

1 Important	2	6 Spécificités du produit	13
Aide et assistance	2		
Instructions de sécurité importantes	2		
Soin de votre produit	3		
Protection de l'environnement	4		
Conformité	4		
Contenu de la boîte	4		
2 Votre barre de son	5	7 Dépannage	14
Unité principale	5		
Télécommande	5		
Connecteurs	6		
3 Connexions	7		
Positionnement	7		
Connexion de la barre de son et du caisson de graves	7		
Jumelage manuel du caisson de graves	8		
Connexion de l'audio d'un téléviseur et d'autres appareils	8		
4 Utilisation de votre barre de son	10		
Mise sous tension/hors tension	10		
Réglage du volume	10		
Sélection de la source	10		
Paramètres d'égalisation	10		
Source audio AUX	10		
Source audio optique	11		
Source audio HDMI (ARC)	11		
Lecture de l'audio via Bluetooth	11		
Veille automatique	12		
Appliquer les réglages d'usine	12		
5 Montage mural	13		

1 Important

Lisez et comprenez toutes les instructions avant d'utiliser votre produit. La garantie ne sera pas valide si des dommages résultent d'un non-respect des instructions.

Aide et assistance

Pour obtenir de l'aide en ligne, visitez le site www.philips.com/support à l'adresse suivante :

- téléchargez le manuel de l'utilisateur et le guide de démarrage rapide
- regardez les tutoriels vidéo (disponibles uniquement pour une sélection de modèles)
- trouvez des réponses aux questions fréquemment posées (FAQ)
- envoyez-nous une question par e-mail
- discutez avec notre représentant du support.

Suivez les instructions sur le site Web pour sélectionner votre langue, puis saisissez le numéro de modèle de votre produit.

Vous pouvez également contacter le service client de votre pays. Avant de le contacter, notez le numéro de modèle et le numéro de série de votre produit. Vous pouvez trouver ces informations à l'arrière ou en bas de votre produit.

Instructions de sécurité importantes

- Lisez ces instructions.
- Conservez ces instructions.
- Tenez compte de tous les avertissements.
- Suivez toutes les instructions.
- N'utilisez pas cet appareil près de l'eau.
- Nettoyez-le seulement avec un chiffon sec.
- Ne bouchez aucune ouverture de ventilation. Exécutez l'installation conformément aux instructions du fabricant.
- Ne l'installez pas à proximité d'une source de chaleur telle que des radiateurs, des bouches de chaleur, des fourneaux ou d'autres appareils (y compris les amplificateurs) qui produisent de la chaleur.

- Ne détournez pas l'objectif de sécurité de la fiche polarisée ou de mise à la terre. Une fiche polarisée comporte deux broches dont l'une est plus large que l'autre. Une fiche avec mise à la terre a deux lames et une troisième broche de mise à la terre. La lame large ou la troisième broche sont conçues pour votre sécurité. Si la fiche fournie ne s'insère pas correctement dans votre prise, consultez un électricien pour le remplacement de la prise obsolète.
- Protégez le cordon d'alimentation pour éviter qu'il ne soit piétiné ou coincé, en particulier au niveau des fiches, des prises de courant et du point de sortie de l'appareil.
- Utilisez uniquement des fixations ou accessoires spécifiés par le fabricant.
- Utilisez l'appareil seulement avec le chariot, pied, trépied, support ou table spécifié par le constructeur, ou vendu avec l'appareil. Lors de l'utilisation d'un chariot, faites attention en déplaçant l'ensemble chariot/appareil afin d'éviter des blessures dues à un basculement.
- Débranchez cet appareil pendant les orages ou s'il est inutilisé pendant de longues périodes.
- La réparation doit être confiée à un spécialiste. Un entretien est nécessaire lorsque le produit a été endommagé d'une quelconque manière, par exemple si le cordon d'alimentation ou la fiche est endommagé, si du liquide a été renversé ou si des objets sont tombés dans le produit, si le produit a été exposé à la pluie ou à l'humidité, s'il ne fonctionne pas normalement, ou s'il est tombé.
- Utilisation des piles, MISE EN GARDE – Pour éviter une fuite de pile pouvant entraîner des blessures, des dommages aux biens, ou endommager la télécommande :
 - Installez toutes les piles correctement en respectant les repères + et – indiqués sur l'appareil.
 - Ne mélangez pas les piles (anciennes et neuves ou carbone et alcalines, etc.).
 - Enlevez les piles lorsque l'appareil ne doit pas être utilisé sur une longue période.
 - Les piles ne doivent pas être exposées à une chaleur excessive telle que le soleil, une flamme ou un équivalent.



- Le produit/la télécommande peut contenir une pile de type bouton/pièce, qui peut être avalée. Maintenez les piles hors de portée des enfants à tout moment ! En cas d'ingestion, les piles peuvent causer des blessures graves ou la mort. De graves brûlures internes peuvent survenir dans les deux heures suivant l'ingestion.
- Si vous soupçonnez qu'une pile a été avalée ou a pénétré une partie du corps, consultez immédiatement un médecin.
- Lorsque vous changez les piles, gardez toujours toutes les piles neuves et usées hors de la portée des enfants. Assurez-vous que le compartiment de la pile est bien fermé après avoir remplacé la pile.
- Si le compartiment de la pile ne peut pas être bien fermé, cessez d'utiliser le produit. Gardez-le hors de portée des enfants et contactez le fabricant.
- L'appareil ne doit pas être exposé à un égouttement ou à des éclaboussures.
- Ne placez aucune source de danger sur l'appareil (par ex. des objets remplis de liquides, des bougies allumées).
- Ce produit peut contenir du plomb et du mercure. Éliminer conformément aux lois locales, régionales ou fédérales. Pour obtenir des informations sur la mise au rebut ou le recyclage, veuillez contacter vos autorités locales. Pour obtenir une assistance supplémentaire sur les options de recyclage, veuillez contacter www.mygreenelectronics.com, www.eiae.org ou www.recycle.philips.com.
- Si la fiche d'alimentation ou un coupleur d'appareil est utilisé comme dispositif de découplage, celui-ci doit rester facilement accessible.
- Ne placez pas cet appareil sur un meuble susceptible d'être renversé par un enfant ou un adulte s'y appuyant, le tirant, se tenant sur lui ou l'escaladant. Une chute d'appareil peut causer des blessures graves, voire mortelles.
- Cet appareil ne doit pas être placé dans une installation encastrée, telle qu'une bibliothèque ou des étagères, sans qu'une ventilation adéquate ne soit prévue. Veillez à laisser un espace d'au moins 20 cm (7,8 pouces) autour de cet appareil.

Symbole d'un équipement de Classe II



Ce symbole indique que l'appareil est muni d'un système à double isolation.

Apprenez ces symboles de sécurité

Cet éclair indique des composants non isolés dans votre appareil, susceptibles de provoquer une électrocution. Pour la sécurité de toutes les personnes de votre foyer, n'ouvrez pas le boîtier du produit.

Le point d'exclamation attire l'attention sur des fonctions pour lesquelles vous devez lire attentivement la documentation jointe afin d'éviter des problèmes d'utilisation et d'entretien.

AVERTISSEMENT : Afin de réduire les risques d'incendie ou de choc électrique, ne pas exposer cet appareil à la pluie ou à l'humidité ; les objets remplis de liquide, tels que des vases, ne doivent pas être placés sur le dessus de l'appareil.



MISE EN GARDE : Pour éviter les chocs électriques, introduire complètement la lame la plus large de la fiche dans la borne correspondante de la prise.



Soin de votre produit

Utilisez uniquement un chiffon en microfibre pour nettoyer le produit.

Protection de l'environnement

Mise au rebut de votre ancien produit et de vos piles



Votre produit est conçu et fabriqué avec des matériaux et composants de haute qualité pouvant être recyclés et réutilisés.



Ce symbole sur un produit signifie que le produit est couvert par la directive européenne 2012/19/EU.



Ce symbole signifie que le produit contient des piles couvertes par la directive européenne 2013/56/EU qui ne peuvent pas être jetées avec des déchets ménagers normaux. Renseignez-vous sur le système local de collecte séparée des piles et des produits électriques et électroniques. Suivez les règles locales et ne jetez jamais le produit et les piles avec les ordures ménagères normales. L'élimination correcte des vieux produits et des piles permet de préserver l'environnement et de réduire les risques sur la santé humaine.

Retrait des piles jetables

Pour retirer les piles jetables, reportez-vous à la section Installation des piles.

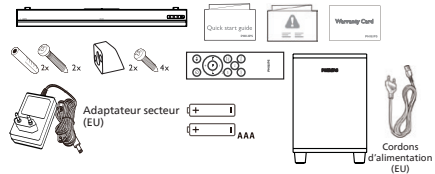
Conformité

Ce produit est conforme aux exigences de la Communauté européenne en matière d'interférences radioélectriques. Par la présente, TP Vision Europe B.V. déclare que le produit est conforme aux exigences essentielles et aux autres dispositions pertinentes de la directive 2014/53/EU et UK Radio Equipment Regulations SI 2017 No 1206. Vous pouvez trouver la Déclaration de conformité sur www.philips.com/support.

Contenu de la boîte

Vérifiez et identifiez le contenu de votre emballage :

Barre de son	x1
Caisson de graves sans fil	x1
Télécommande	x1
Adaptateur secteur (pour la barre de son)	x1
Cordons d'alimentation (pour le caisson de graves)	x2
Kit de montage mural	x1
(Supports muraux x2, vis x6, chevilles x2)	
Guide de démarrage rapide/carte de garantie/fiche de sécurité	x1
Piles AAA	x2

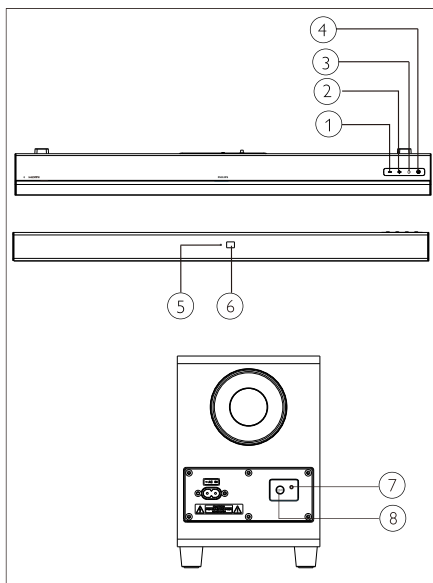



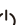
2 Votre barre de son

Félicitations pour votre achat et bienvenue chez Philips ! Pour profiter pleinement de l'assistance offerte par Philips, enregistrez votre produit sur www.philips.com/support.

Unité principale

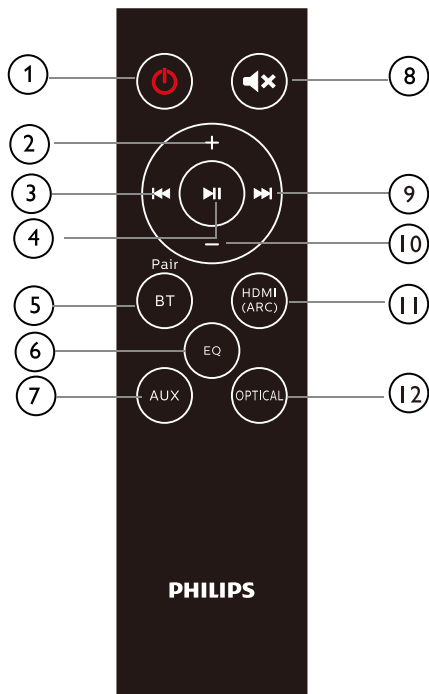
Cette section présente l'unité principale.



- ① - **(Volume)**
Diminution du volume.
- ② + **(Volume)**
Augmentation du volume.
- ③  **(SOURCE)**
Sélection d'une source d'entrée pour la barre de son.
- ④ 
Allumage ou mise en veille de la barre de son.
- ⑤ **Indicateur multicolore : Source/Veille**
- ⑥ **Capteur de la télécommande**
- ⑦ **Indicateur du caisson de graves**
- ⑧ **PAIR (Appairage)**

Télécommande

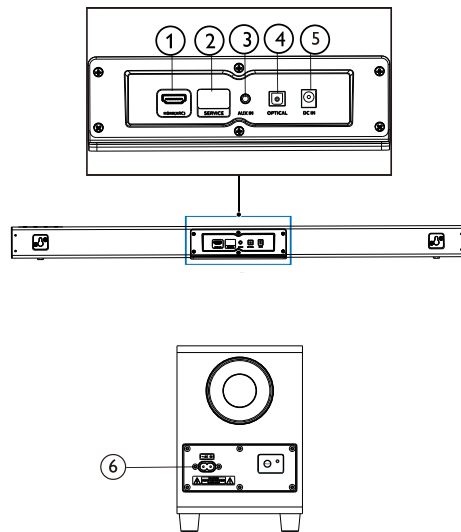
Cette section présente la télécommande.



- ① **⏻ (Veille-Marche)**
 - Allumage ou mise en veille de la barre de son.
- ② **+ (Volume)**
 - Augmentation du volume.
- ③ **⏮**
 - Saut à la piste précédente en mode Bluetooth.
- ④ **⏸**
 - Lecture, pause ou reprise de la lecture en mode Bluetooth.
- ⑤ **BT/PAIR (Bluetooth/Appairage)**
 - Une pression sélectionne le mode Bluetooth.
 - Une pression longue déconnecte le périphérique Bluetooth actuellement connecté et démarre un nouveau jumelage.
- ⑥ **EQ (Égaliseur)**
 - Sélection des 4 modes d'égalisation : Movie, Music, Stadium et News (Cinéma, Musique, Stade et Infos).
- ⑦ **AUX**
 - Commute votre source audio sur la connexion AUX.
- ⑧ **🔊**
 - Coupure ou rétablissement du volume.
- ⑨ **⏭**
 - Saut à la piste suivante en mode Bluetooth.
- ⑩ **- (Volume)**
 - Diminution du volume.
- ⑪ **HDMI (ARC)**
 - Commute votre source audio sur la connexion HDMI (ARC).
- ⑫ **OPTICAL (Optique)**
 - Commute votre source audio sur la connexion optique.

Connecteurs

Cette section présente les connecteurs disponibles sur votre barre de son.



- ① **HDMI (ARC)**
Connexion de l'entrée HDMI du téléviseur.
- ② **SERVICE (Pour la mise à jour)**
Pour les mises à jour logicielles.
- ③ **AUX IN (Entrée AUX)**
Entrée audio de, par exemple, un lecteur MP3 (prise jack 3,5 mm).
- ④ **OPTICAL (Optique)**
Connexion à une sortie audio optique du téléviseur ou d'un appareil numérique.
- ⑤ **DC IN (Entrée CC)**
Connexion de la barre de son à l'alimentation.
- ⑥ **AC IN (Entrée CA)**
Branchement du caisson de graves à l'alimentation électrique.

3 Connexions

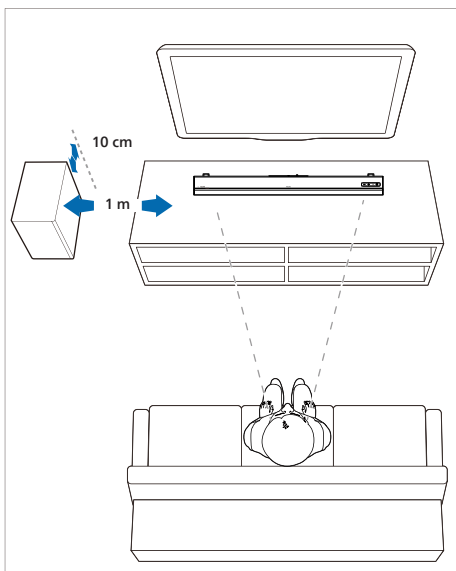
Cette section vous aide à connecter votre barre de son à un téléviseur et à d'autres appareils. Pour plus d'informations sur les connexions de base de votre barre de son et des accessoires, reportez-vous au guide de démarrage rapide.

Remarque

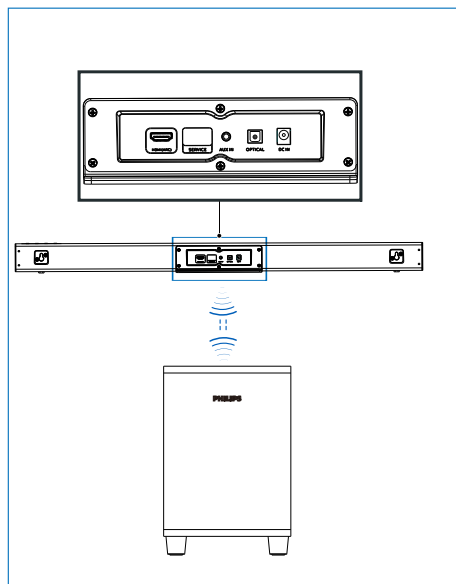
- Pour l'identification et l'alimentation nominale, voir la plaque signalétique à l'arrière ou au bas du produit.
- Assurez-vous que tous les appareils sont débranchés de la prise de courant avant d'effectuer ou de modifier des connexions.

Positionnement

Placez votre barre de son et votre caisson de graves comme représenté ci-dessous.



Connexion de la barre de son et du caisson de graves



Connexion de la barre de son et du caisson de graves par Bluetooth

- Le caisson de graves se connecte à la barre de son via le signal Bluetooth.
- Le témoin du caisson de graves clignote rouge avant sa connexion à la barre de son et devient bleu fixe une fois sa connexion avec la barre de son établie.
- Si la barre de son et le caisson de graves ont déjà été jumelés, lorsque vous le rebranchez et rallumez la barre de son, le caisson de graves est automatiquement jumelé avec la barre de son avec une sortie sonore normale et un témoin bleu fixe. En outre, le caisson de graves se met automatiquement en veille après la mise hors tension de la barre de son.

Jumelage manuel du caisson de graves

- Si aucun son n'est émis par le caisson de graves ou si son témoin ne s'allume pas bleu, suivez les étapes ci-dessous pour le réinitialiser et le jumeler à nouveau :
1. Appuyez sur le bouton **PAIR** du caisson de graves lorsqu'il est déconnecté (clignotant rouge lentement, une fois par seconde), le témoin du caisson de graves clignote alors rouge rapidement (deux fois par seconde).
 2. Commutez la source de la barre de son sur **AUX**, puis appuyez pendant cinq secondes sur **⏻** de la barre de son. La barre de son se réinitialise et se met automatiquement en veille.
 3. Appuyez sur **⏻** de la barre de son. La barre de son est automatiquement jumelée avec le caisson de graves. La connexion est établie lorsque le témoin du caisson de graves devient bleu fixe.

Remarque : une fois la barre de son réinitialisée, vous devez l'effacer de la liste Bluetooth de votre téléphone avant de la jumeler avec la barre de son.

Lorsque la barre de son et le caisson de graves sont connectés, vous pouvez appuyer pendant cinq secondes sur **⏻** et **+** (**Volume**) de la barre de son pour les déconnecter.

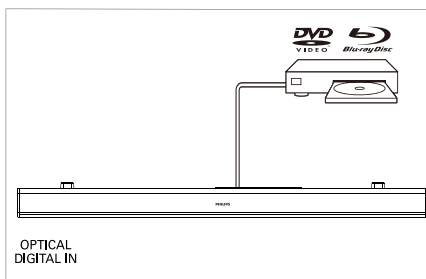
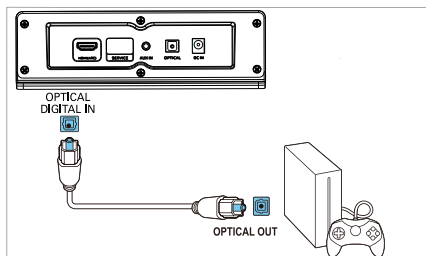
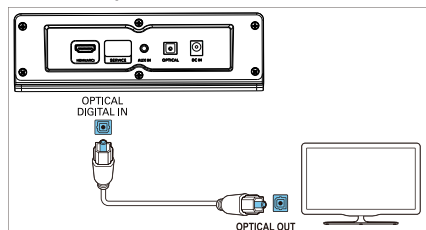
Voyant du caisson de graves

- Appairage : clignotement rouge rapide.
- Connecté : Bleu fixe
- Déconnecté : clignotement rouge lent.
- Veille : Rouge fixe

Connexion de l'audio d'un téléviseur et d'autres appareils

Option 1 : connexion de l'audio via un câble optique numérique.

Meilleure qualité audio.

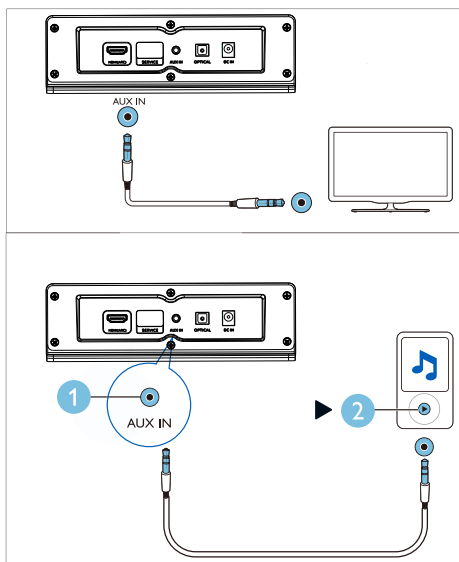


Utilisez un câble optique pour connecter la prise **OPTICAL** de votre barre de son à la prise **OPTICAL OUT** du téléviseur ou d'un autre appareil.

- Le connecteur optique numérique peut être marqué **SPDIF** ou **SPDIF OUT**.

REMARQUE : La sortie audio du téléviseur doit être réglée sur PCM.

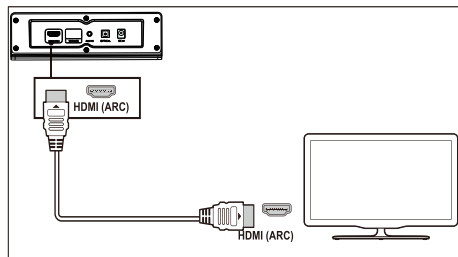
Option 2 : connexion de l'audio via un câble audio stéréo de 3,5 mm.



Utilisez un câble stéréo de 3,5 mm pour connecter la prise **AUX IN** de votre barre de son à la prise **AUX** du téléviseur ou d'un autre appareil.

Option 3 : Connexion à la prise HDMI (ARC)

Votre barre de son supporte le HDMI avec canal de retour audio (ARC, Audio Return Channel). Vous pouvez diffuser le son d'un téléviseur compatible HDMI ARC sur votre barre de son en utilisant un seul câble HDMI.



- 1 Utilisez un câble HDMI haute vitesse pour brancher le connecteur **HDMI (ARC)** de votre barre de son au connecteur **HDMI ARC** du téléviseur.
 - Le connecteur **HDMI ARC** du téléviseur peut porter un marquage différent. Pour plus d'informations, consultez le mode d'emploi du téléviseur.
- 2 Sur votre téléviseur, activez les fonctions HDMI-CEC. Pour plus d'informations, consultez le mode d'emploi du téléviseur.

REMARQUE : La sortie audio du téléviseur doit être réglée sur PCM.

4 Utilisation de votre barre de son


Cette section doit vous aider à utiliser la barre de son pour diffuser le son des appareils connectés.

Avant de commencer

- Effectuez les connexions nécessaires décrites dans le guide de démarrage rapide ou le mode d'emploi.
- Commutez la barre de son sur la source adéquate pour les autres appareils.

Mise sous tension/hors tension

Connectez la barre de son à son alimentation, le témoin de veille rouge s'allume.



Appuyez sur  pour allumer la barre de son.

L'indicateur de la barre de son s'allume blanc, puis affiche l'état de la dernière source sélectionnée. Appuyez à nouveau pour mettre la barre de son en veille.

- Veille : l'indicateur est rouge fixe.

Réglage du volume

Appuyez sur +/- (**Volume**) pour augmenter ou diminuer le niveau de volume.


- Pour couper le son, appuyez sur  de la télécommande.
- Pour rétablir le son, appuyez à nouveau sur  ou appuyez sur +/- (**Volume**).


État de l'indicateur

- Diminution / augmentation du volume / coupure du son : clignotant rouge.
- Volume minimal/maximal : rouge fixe pendant trois secondes.
- Lorsque vous appuyez sur + (**Volume**) pour augmenter le volume, l'indicateur de la barre de son clignote rouge et le volume revient à son état normal. L'indicateur de la barre de son s'allume rouge fixe pendant trois secondes lorsque le volume atteint son maximum.

- Lorsque vous appuyez sur - (**Volume**) pour diminuer le volume, l'indicateur de la barre de son clignote rouge et le volume revient à son état normal. L'indicateur de la barre de son s'allume rouge fixe pendant trois secondes lorsque le volume atteint son minimum.





Sélection de la source

Appuyez plusieurs fois sur  de la barre de son ou sur les boutons correspondants (**BT/PAIR, AUX, HDMI (ARC), OPTICAL**) de la télécommande pour sélectionner les différentes sources.

- AUX IN : Vert fixe
-  Jumelage Bluetooth : Bleu clignotant
- Bluetooth connecté : Bleu fixe
- OPTICAL : Jaune fixe
- HDMI (ARC) : Violet fixe.

Paramètres d'égalisation

Appuyez sur **EQ** de la télécommande pour sélectionner les modes Music, Movie, News ou Stadium.

-  • Music : l'indicateur de la barre de son clignote blanc pendant 3 secondes.
-  • Movie : l'indicateur de la barre de son clignote vert pendant 3 secondes.
-  • News : l'indicateur de la barre de son clignote rouge pendant 3 secondes.
-  • Stadium : l'indicateur de la barre de son clignote cyan pendant 3 secondes.

Source audio AUX

Vous pouvez lire l'audio d'un appareil externe (smartphone, tablette, etc.) via un câble audio de 3,5 mm.

- 1 Connectez l'appareil externe à votre barre de son au moyen d'un câble audio stéréo de 3,5 mm (non inclus). Reportez-vous à la page 9 pour les étapes de connexion de la prise AUX.

- 2 Appuyez sur **AUX** de la télécommande.
 - L'indicateur de la barre de son devient vert fixe.
- 3 Lisez l'audio sur l'appareil externe (reportez-vous au mode d'emploi de l'appareil).

Source audio optique

Vous pouvez diffuser le son d'un téléviseur via un câble optique.

- 1 Connectez le téléviseur à votre barre de son au moyen d'un câble optique (non inclus). Reportez-vous à la page 8 pour les étapes de connexion de la prise OPTICAL.
- 2 Appuyez sur **OPTICAL** de la télécommande.
 - L'indicateur de la barre de son devient jaune fixe.

Remarque : la sortie audio du téléviseur doit être réglée sur un signal PCM.

Source audio HDMI (ARC)

L'ARC (Audio Return Channel, canal de retour audio) est utilisé comme sortie audio numérique d'un téléviseur à écran à cristaux liquides afin d'obtenir une qualité sonore synchrone optimale.

- 1 Connectez le téléviseur à votre barre de son au moyen d'un câble HDMI (non inclus). Reportez-vous à la page 9 pour les étapes de connexion de la prise HDMI (ARC).
- 2 Appuyez sur **HDMI (ARC)** de la télécommande.
 - L'indicateur de la barre de son devient violet fixe.

Remarque : la sortie audio du téléviseur doit être réglée sur un signal PCM et l'ARC doit être activé (reportez-vous au mode d'emploi du téléviseur).

Lecture de l'audio via Bluetooth

Connectez la barre de son à votre appareil Bluetooth (tel qu'un iPad, un iPhone, un iPod touch, un téléphone Android ou un ordinateur portable) via Bluetooth, vous pourrez ensuite écouter les fichiers audio stockés sur l'appareil via les enceintes de votre barre de son.

Ce dont vous avez besoin

- Un appareil Bluetooth qui supporte les profils Bluetooth A2DP et AVRCP, avec une version Bluetooth 4.2 ou postérieure.
- La portée opérationnelle entre la barre de son et un appareil Bluetooth est d'environ 4 mètres (13 pieds).




- 1 Appuyez sur **BT/Pair** de la télécommande pour sélectionner le mode Bluetooth de la barre de son.
 - ↳ L'indicateur de la barre de son clignote bleu.
- 2 Sur l'appareil Bluetooth, activez le Bluetooth, recherchez et sélectionnez **Philips TAB5308** pour démarrer la connexion (reportez-vous au mode d'emploi de l'appareil Bluetooth sur la façon d'activer le Bluetooth).
 - ↳ Pendant la connexion, le témoin de la barre de son clignote bleu.
- 3 Attendez que l'indicateur de la barre de son devienne bleu fixe et qu'un bip se fasse entendre une fois la connexion établie. Si la connexion échoue, le voyant clignote continuellement.
- 4 Sélectionnez et écoutez des fichiers audio ou de la musique sur votre dispositif Bluetooth.
 - Pendant la lecture, si vous recevez un appel, la lecture de la musique est suspendue.
 - Si votre appareil Bluetooth prend en charge le profil AVRCP, sur la télécommande, vous pouvez appuyer sur **◀◀▶▶** pour sauter à une piste, ou appuyer sur **▶▶** pour suspendre ou reprendre la lecture.

- 5 Pour quitter le Bluetooth, sélectionnez une autre source sur votre barre de son.
- Lorsque vous revenez au mode Bluetooth, la connexion Bluetooth reste active.

Déconnexion de l'appareil actuel :

- Si vous souhaitez connecter votre barre de son à un autre appareil Bluetooth, appuyez longuement sur le bouton **BT/PAIR** de la télécommande pour déconnecter l'appareil Bluetooth actuellement connecté.

État de l'indicateur

-  Attente de la connexion :
Bleu clignotant
-  Connecté : Bleu fixe
-  Déconnecté : Bleu clignotant



Remarque


- La diffusion musicale peut être interrompue par des obstacles entre l'appareil et la barre de son, tels qu'un mur, le boîtier métallique qui couvre l'appareil ou d'autres appareils à proximité qui utilisent la même fréquence.

Veille automatique

Ce produit se met automatiquement en veille après 15 minutes d'inactivité des boutons et sans aucune lecture audio à partir d'un appareil connecté.

Appliquer les réglages d'usine

Vous pouvez réinitialiser les réglages par défaut de votre barre de son.

- En mode AUX, appuyez pendant 5 secondes sur  de la télécommande.
↳ Les réglages d'usine sont restaurés.

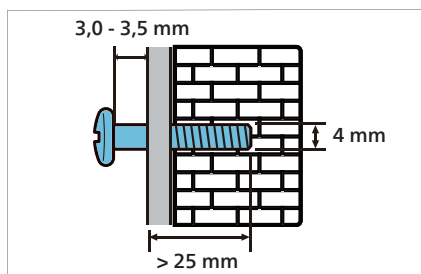
5 Montage mural

Remarque

- Un montage mural incorrect peut entraîner un accident, des blessures ou des dommages. Si vous avez des questions, contactez le service client de votre pays.
- Avant d'effectuer le montage mural, vérifiez que le mur peut supporter le poids de votre barre de son.

Longueur et diamètre de vis

En fonction du type du mur sur lequel vous souhaitez monter votre barre de son, veillez à utiliser des vis d'une longueur et d'un diamètre adéquats.



Reportez-vous à l'illustration du guide de démarrage rapide pour savoir comment accrocher la barre de son sur un mur.

- 1) Percez deux trous dans le mur.
- 2) Fixez les chevilles et les vis dans les trous.
- 3) Accrochez la barre de son sur les vis de fixation.

6 Spécificités du produit

Remarque

- Les spécifications et la conception sont sujettes à modification sans préavis.

Amplificateur

- Puissance de sortie totale RMS : 70 W RMS (+/- 0,5 dB, 10% DHT)
- Réponse en fréquence : 50 Hz - 15 kHz / ± 3 dB
- Rapport signal sur bruit : > 65 dB (CCIR) / (pondération A)
- Distorsion harmonique totale : < 1%
- Sensibilité d'entrée :
 - LINE IN: 500 mV +/- 50 mV

Bluetooth

- Profils Bluetooth : A2DP, AVRCP
- Version Bluetooth : 4.2
- Plage de fréquence/Puissance émise : 2402 - 2480 MHz / ≤ 20 dBm

Unité principale

Barre de son

- Alimentation : 100 - 240 V~, 50/60 Hz
- Consommation électrique : 15 V / 1,6 A
- Consommation en mode veille : $\leq 0,5$ W
- Dimensions (L x H x P) : 900 x 65,5 x 91 mm
- Poids : 1,53 kg
- Haut-parleurs : 2 pleine gamme (52 mm / 2", 4 ohms)

Caisson de graves

- Alimentation : 100 - 240 V~, 50/60 Hz
- Consommation électrique : 20 W
- Consommation en mode veille : ≤ 2 W
- Dimensions (L x H x P) : 150 x 225 x 267 mm
- Poids : 2,1 kg
- Haut-parleurs : 1 basses fréquences (118 mm / 4,5", 4 ohms)

Piles de la télécommande

- 2 x AAA-R03-1,5 V

7 Dépannage



Avertissement

- Risque d'électrocution ! Ne retirez jamais le boîtier du produit.

Pour maintenir la validité de la garantie, n'essayez jamais de réparer le produit vous-même.

Si vous rencontrez des problèmes lors de l'utilisation de ce produit, vérifiez les points suivants avant de requérir le service.

Si vous avez toujours un problème, obtenez de l'aide sur www.philips.com/support.

Unité principale

Les boutons de la barre de son ne fonctionnent pas.

- Débranchez la barre de son de l'alimentation pendant quelques minutes, puis rebranchez-la.

Son

Aucun son de la barre de son.

- Connectez le câble audio de votre barre de son à votre téléviseur ou à d'autres appareils.
- Réinitialisez votre barre de son à ses paramètres d'usine.
- Sur la télécommande, sélectionnez la source d'entrée audio correcte.
- Vérifiez que le son de la barre de son n'est pas coupé.

Écho ou son déformé.

- Si vous diffusez le son du téléviseur sur la barre de son, veillez à couper le son sur le téléviseur.

Bluetooth

Un appareil ne peut pas se connecter à la barre de son.

- L'appareil ne prend pas en charge les profils compatibles requis pour la barre de son.
- Vous n'avez pas activé la fonction Bluetooth de l'appareil. Consultez le mode d'emploi de l'appareil pour savoir comment activer la fonction.
- L'appareil n'est pas correctement connecté. Connectez l'appareil correctement (reportez-vous à « Lecture de l'audio via Bluetooth » en page 11).
- La barre de son est déjà connectée à un autre dispositif Bluetooth. Déconnectez l'appareil connecté, puis réessayez.

La qualité de lecture audio d'un dispositif Bluetooth connecté est mauvaise.

- La réception Bluetooth est mauvaise. Rapprochez l'appareil de la barre de son ou retirez tout obstacle entre l'appareil et la barre de son.

L'appareil Bluetooth connecté se connecte et se déconnecte constamment.

- La réception Bluetooth est mauvaise. Rapprochez l'appareil de la barre de son ou retirez tout obstacle entre l'appareil et la barre de son.
- Désactivez la fonction Wi-Fi sur l'appareil Bluetooth pour éviter les interférences.
- Sur certains appareils Bluetooth, la connexion Bluetooth peut être désactivée automatiquement pour économiser l'énergie. Cela n'indique pas un dysfonctionnement de la barre de son.



Les spécifications peuvent changer sans notification. Veuillez visiter www.Philips.com/support pour les dernières mises à jour et documents. Philips et l'emblème du bouclier Philips sont des marques commerciales déposées de Koninklijke Philips N.V. et utilisées sous licence. Ce produit a été fabriqué par et est vendu sous la responsabilité de MMD Hong Kong Holding Limited ou de l'une de ses filiales, et MMD Hong Kong Holding Limited est le garant de ce produit.

