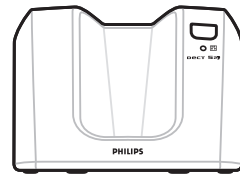


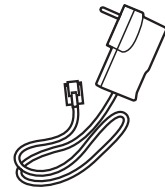
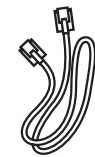
# ¿Qué hay en la caja?



Terminal



Estación base

Adaptador de corriente  
para la estación base

Cable de línea\*

Tapa del compartimento  
de las pilas

2 x baterías recargables AAA



Guía de inicio rápido



Manual de usuario



Información sobre la garantía

\* El adaptador de línea no puede estar conectado al cable de línea. Si lo está, conecte el cable de línea con el adaptador de línea antes de conectarlo en el enchufe hembra de línea.

En paquetes con múltiples terminales encontrará uno o más terminales adicionales, cargadores con unidades de alimentación de energía y pilas recargables adicionales.

**ADVERTENCIA** Utilice siempre los cables y las pilas suministrados con su teléfono.

## Resolución de problemas

Para una vista de conjunto ampliada, remítase a la página 44 del manual de usuario del DECT 522 o a la página 50 del manual de usuario del DECT 527

### Problema

No hay tono de marcación

### Solución

- Compruebe las conexiones de los cables de la línea del teléfono
- Cargue las pilas del terminal durante 24 horas como mínimo
- Utilice el cable de línea proporcionado

Calidad pobre del sonido

- Aproxímese más a la estación base
- Aleje la estación base un metro como mínimo de cualquier dispositivo eléctrico

El icono está parpadeando

- Aproxímese más a la estación base
- Registre el terminal con la estación base

El servicio de identificación del llamante no funciona

- Compruebe su suscripción con su operador de red

Los tonos de llamada no se pueden escuchar

- Si se muestra el icono , el volumen del timbre está fijado en Apagado. Aumente el volumen del timbre.

## ¿Necesita ayuda?

### Manual de usuario

Consulte el manual de usuario que se le entregó con su teléfono DECT 522 o DECT 527

Ayuda en línea: [www.p4c.philips.com](http://www.p4c.philips.com)

Las especificaciones están sujetas a cambios sin previo aviso.  
Las marcas comerciales son propiedad de Koninklijke Philips Electronics N.V. o sus propietarios respectivos.  
2006 © Koninklijke Philips Electronics N.V. Todos los derechos reservados.

[www.philips.com](http://www.philips.com)

3111 285 31201  
Printed in PRC



Teléfono inalámbrico digital DECT  
Teléfono inalámbrico digital con contestador automático

DECT 522  
DECT 527

# Bienvenido

## Guía de inicio rápido

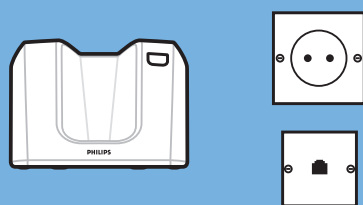


- 1 Conectar
- 2 Instalar
- 3 Disfrutar

**PHILIPS**

# 1 Conectar

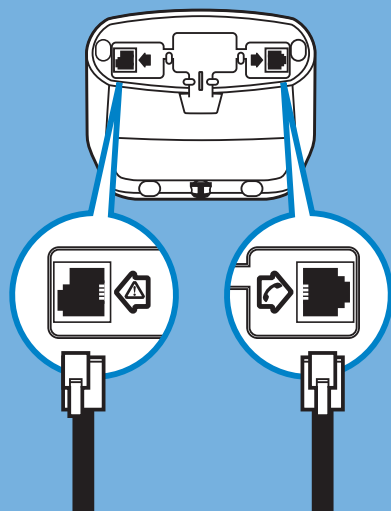
## A Coloque la estación base



Coloque la estación base dentro del alcance de la línea del teléfono y las tomas de corriente

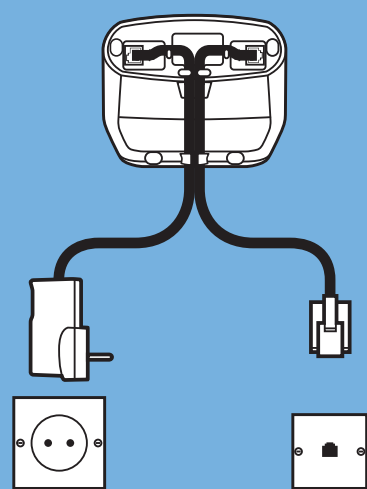
**CONSEJO** Si coloca la estación base cerca de objetos grandes de metal o dispositivos eléctricos, el alcance y la calidad del sonido se podrían ver afectados. Las paredes gruesas también pueden afectar a la transmisión de señales hacia y desde la base.

## B Conecte los cables con la base



De la vuelta a la estación base y enchufe el cable de línea y el cable de alimentación en los enchufes de la parte inferior de la base

## C Enchufe los cables en las tomas de corriente

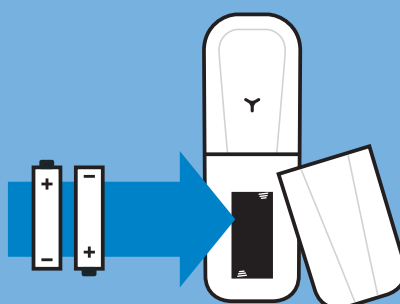


Conecte el otro extremo del cable de línea en la toma de pared del teléfono y el cable de alimentación en el enchufe de corriente.

# 2 Instalar

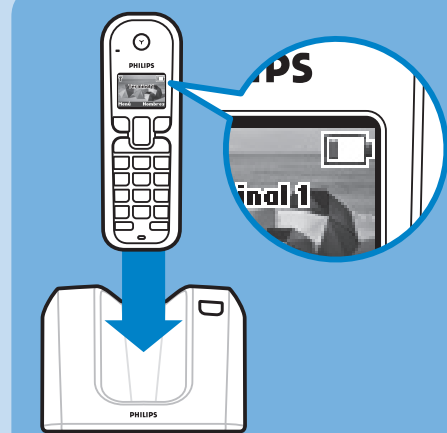
**IMPORTANTE** El terminal se ha de cargar durante 24 horas como mínimo antes de utilizarlo por primera vez

## A Instale las pilas



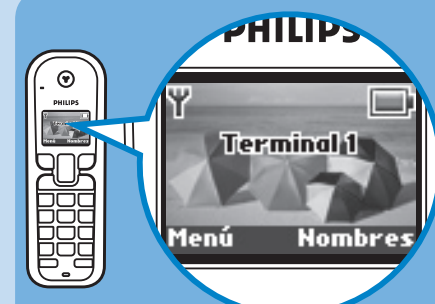
Inserte las pilas y coloque por desplazamiento la tapa del compartimento de las pilas en su posición

## B Cargue el terminal durante 24 horas



Coloque el terminal en la base para cargar las pilas. Se muestra el icono de las pilas.

## C Configure su teléfono



Si ve la pantalla standby (espera) (arriba), fije la fecha y la hora como se indica a continuación.

### Si aparece la pantalla de bienvenida

- La pantalla de bienvenida aparecerá brevemente, luego se mostrará una lista de países.
  - Desplácese con o hasta su país (operador) y pulse **Selecc.**
- >El terminal y la base se restablecerán para cargar los ajustes correctos.

### Fije la fecha y la hora

- Pulse en **Menú**. Desplácese con hacia **Reloj & Alarma** y pulse **Selecc.**
- Pulse **Selecc.** de nuevo e introduzca la fecha (DD/MM/AA) y la hora (HH:MM)
- Pulse **Guardar**

**Su teléfono ya está configurado y listo para su uso.**

# 3 Disfrutar

Operaciones básicas para comenzar a utilizar el terminal

## Realizar una llamada

Introduzca el número de teléfono y pulse

## Responder a una llamada

Cuando el teléfono suena, pulse

## Finalizar una llamada

Pulse

## Ajustar el volumen del auricular

Durante una llamada, pulse o

## Volver a marcar el último número

- Pulse en modo de espera
- Desplácese con o por la lista de rellamadas
- Pulse para marcar la entrada que se muestra

## Ajustes del terminal

- Pulse **Menú**, luego desplácese con hasta **Ajustes** y pulse **Selecc.**
- Pulse **Selecc.** de nuevo para elegir **Fijar terminal**
- Pulse **Selecc.** de nuevo para elegir **Timbre**
- Desplácese con o para escoger **Llamada externa** o **Llamada interna** y pulse **Selecc.**
- Desplácese con o para elegir el timbre y pulse **Selecc.** para confirmar

## Añadir número en la agenda

- Pulse **Nombres**
- Desplácese con para **Añadir número** y pulse **Selecc.**
- Introduzca el nombre (12 caracteres máx.). Pulse **OK**
- Introduzca el número (24 dígitos máx.). Pulse **Guardar**
- Desplácese con o para seleccionar el tono del timbre. Pulse **Selecc.** La pantalla muestra **[Número] guardado**.

## Marcar desde la agenda

- Pulse en modo de espera. Los entradas aparecen listadas en orden alfabético
- Desplácese con o para consultar la agenda
- Pulse para marcar la entrada que se muestra

## Búsqueda de terminales

- Para ayudarle a encontrar un terminal desaparecido, pulse en la base. El terminal comienza a sonar
- Una vez encontrado el terminal, pulse para detener