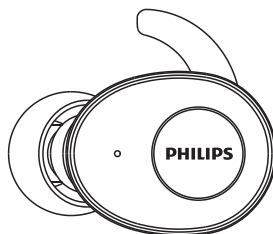
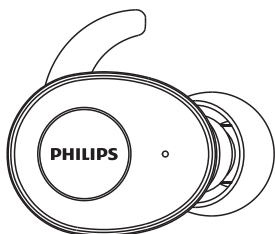


PHILIPS

UpBeat

SHB2505



Korisnički priručnik

Registrirajte svoj proizvod i potražite podršku na
www.philips.com/support

Sadržaj

1	Važna sigurnosna pravila	2	7	Napomena	11
	Sigurnost u pogledu sluha	2		Izjava o sukladnosti	11
	Opće informacije	2		Zbrinjavanje starog proizvoda i baterije	11
2	Vaše Bluetooth bežične slušalice	3		Usklađenost s EMF-om	12
	Što se nalazi u kutiji	3		Informacije o okolišu	12
	Ostali uređaji	3		Obavijest o usklađenosti	12
	Pregled vaših Bluetooth bežičnih slušalica	4	8	Česta pitanja	13
3	Početak rada	5			
	Punjenje baterije	5			
	Najprije uparite slušalice s Bluetooth uređajem	5			
	Uparivanje jednostruke slušalice (mono način rada)	6			
	Uparivanje slušalica s drugim Bluetooth uređajem	6			
4	Korištenje slušalica	7			
	Spajanje slušalica s Bluetooth uređajem	7			
	Napajanje uključeno/isključeno	7			
	Upravljanje pozivima i glazbom	7			
	Status LED indikatora	8			
	LED indikator baterije na statusu slušalica	8			
	LED indikator baterije na kućištu za punjenje	8			
	LED indikator baterije na kućištu za punjenje s USB kabelom	9			
	Način nošenja	9			
5	Vraćanje tvorničkih postavki slušalica	9			
6	Tehnički podaci	10			

1 Važna sigurnosna pravila

Sigurnost u pogledu sluha



Opasnost

- Kako biste izbjegli oštećivanje sluha, ograničite vrijeme tijekom kojeg koristite slušalice i podesite glasnoću na sigurnu razinu. Što je razina glasnoće veća, to bi trajanje slušanja trebalo biti kraće.

Prilikom uporabe slušalica se obavezno pridržavajte sljedećih smjernica.

- Slušajte na razumnoj razini glasnoće tijekom razumnog vremenskog razdoblja.
- Pazite kako ne biste neprekidno povećavali razinu glasnoće kako vam se sluh prilagođava.
- Ne povećavajte razinu glasnoće toliko visoko da ne čujete što se zbiva oko vas.
- U potencijalno opasnim situacijama trebali biste biti oprezni ili privremeno prekinuti uporabu.
- Pretjerano snažan zvučni tlak iz slušalica i naglavnih slušalica može uzrokovati gubitak sluha.
- Ne preporučuje se korištenje naglavnih slušalica koja prekrivaju oba uha tijekom vožnji, što u nekim zemljama može biti i protuzakonito.
- Radi vlastite sigurnosti izbjegavajte ometanje od strane glazbe ili telefonskih poziva dok ste u prometu ili drugim potencijalno opasnim okruženjima.

Opće informacije

Kako biste izbjegli oštećenje ili kvar:

Oprez

- Slušalice ne izlažite pretjeranoj toplini.
- Pazite da vam slušalice ne padnu.
- Slušalice ne izlažite kapanju i prskanju tekućine.
- Nemojte dopustiti da se slušalice urone u vodu.
- Ne koristite bilo kakva sredstva za čišćenje koja sadrže alkohol, amonijak, benzen ili abrazivna sredstva.
- Ako ih je potrebno očistiti, upotrijebite mekanu krpu, prema potrebi navlaženu minimalnom količinom vode ili razrijeđenom blagom sapunicom.
- Ugrađena baterija se ne smiju izlagati velikoj toplini kao što je sunčevo zračenje, vatra ili sl.
- Postoji opasnost od eksplozije u slučaju nepravilne zamjene baterije. Umećite samo jednake ili istovrijedne baterije.

O temperaturama rada i pohrane te vlažnosti

- Radite s njima ili ih čuvajte u okruženju gdje se temperature kreću između -15°C (5°F) i 55°C (131°F) (do 90% relativne vlage).
- U uvjetima visoke ili niske temperature trajanje baterije može biti kraće.

2 Vaše Bluetooth bežične slušalice

Čestitamo na kupnji i dobro došli u Philips! Da biste u potpunosti iskoristili podršku koju nudi tvrtka Philips, registrirajte svoj proizvod na adresi www.philips.com/welcome.

Pomoću ovih bežičnih slušalica u uhu tvrtke Philips možete:

- uživati u praktičnim bežičnim handsfree pozivima;
- uživati u glazbi i bežično njome upravljati;
- prebacivati između poziva i glazbe.

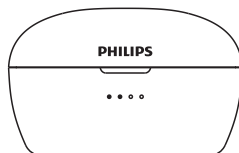
Što se nalazi u kutiji



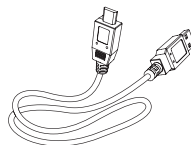
Bežični komplet slušalica Philips True Wireless SHB2505



Zamjenjive gumene kapice za uši x 2 para



Kućište za punjenje



USB kabel za punjenje (samo za punjenje)

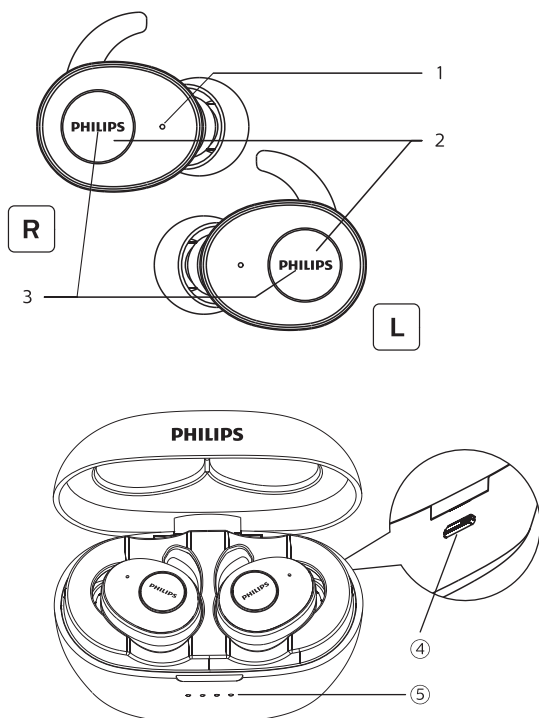


Vodič za brzi početak

Ostali uređaji

Mobilni telefon ili uređaj (npr. prijenosno računalo, PDA, Bluetooth prilagodnici, MP3 reproduktori itd.) koji podržavaju Bluetooth i kompatibilni su sa slušalicama (pogledajte „Tehnički podaci“ na stranici 10).

Pregled vaših Bluetooth bežičnih slušalica



- ① Mikrofon
- ② Višefunkcijski gumbi
- ③ LED indikator (slušalice)
- ④ Mikro USB utor za punjenje
- ⑤ LED indikator (kućište za punjenje)

3 Početak rada

Punjenje baterije

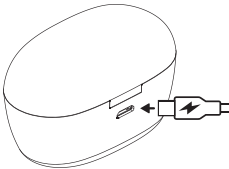
Napomena

- Prije prvog korištenja slušalica stavite slušalice u futrolu i puniti ih 3 sata kako biste postigli optimalan kapacitet i vijek trajanja baterije.
- Kako biste izbjegli oštećenja koristite samo izvorni USB kabel za punjenje.
- Završite poziv prije punjenja slušalica, jer će spajanje slušalica na punjenje isključiti slušalice.

Futrola za punjenje

Jedan kraj USB kabela spojite na kućište za punjenje, a drugi kraj na napajanje.

- ↳ Kućište za punjenje počinje se puniti.
- Postupak punjenja je potvrđen plavim LED svjetlom na prednjoj ploči.
- Kada se kućište za punjenje potpuno napuni, svijetli plavo svjetlo.



Savjet

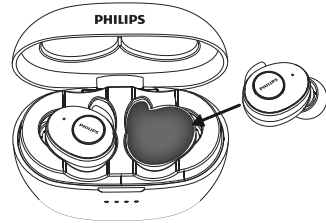
- Kućište za punjenje služi kao prijenosna rezervna baterija za punjenje slušalica. Kad se kućište za punjenje potpuno napuni, podržava 3 puna ciklusa punjenja slušalica.

Slušalice

Stavite slušalice u kućište za punjenje.

- ↳ Slušalice se počinju puniti.

- Postupak punjenja je potvrđen bijelim LED svjetlom na slušalicama.
- Kada se kućište za punjenje potpuno napuni, bijelo svjetlo se isključuje.

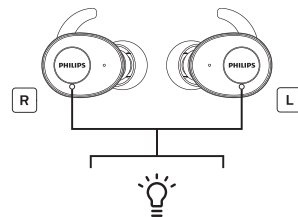


Savjet

- Obično potpuno punjenje traje 2 sata (za slušalice ili kućište za punjenje).

Najprije uparite slušalice s Bluetooth uređajem

- 1 Provjerite jesu li slušalice potpuno napunjene.
- 2 Uzmite obje slušalice iz kućišta za punjenje, nakon što se desna i lijeva slušalica povežu, slušalice će se automatski uključiti i prebaciti se u način uparivanja.



- ↳ Oglasit će se glas „Power on“ (Uključeno) i glas „Pairing“ (Uparivanje).

- ↳ Jedna od LED lampica treperi bijelo i plavo.
 - ↳ Slušalice su sada u načinu uparivanja i spremne su za uparivanje s Bluetooth uređajem (npr. mobilnim telefonom).
- 3 Uključite Bluetooth funkciju na Bluetooth uređaju.
 - 4 Uparite uređaj sa svojim Bluetooth uređajem. Pogledajte korisnički priručnik vašeg Bluetooth uređaja.
 - ↳ Sa slušalica se začuje glas „Connected“ (Spojeno) i LED lampice se isključe. Svoj uređaj možete koristiti za reprodukciju glazbe ili upućivanje poziva.

Napomena

- Ako slušalice, nakon što ih uključite, ne mogu pronaći nijedan prethodno spojeni Bluetooth uređaj, automatski će se prebaciti u način uparivanja.

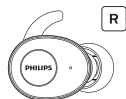
Sljedeći primjer navodi kako upariti slušalice s Bluetooth uređajem.

- 1 Uključite Bluetooth funkciju na Bluetooth uređaju, odaberite Philips SHB2505.
- 2 Ukoliko se to od vas zatraži, unesite lozinku slušalica „0000“ (4 nule). Za one mobilne telefone koji imaju Bluetooth 3.0 ili noviji, nema potrebe za unosom lozinke.



Uparivanje jednostruke slušalice (mono način rada)

- 1 Uzmite jednu od slušalica iz kućišta za punjenje, slušalica će se automatski uključiti. Začut će se glas „Power on“ (Uključeno) sa slušalice.



- 2 Uključite Bluetooth funkciju na svom uređaju i potražite uređaj „Philips SHB2505“ kako biste ga povezali. (Pogledajte poglavlje 6)



- 3 Nakon što uparivanje uspije, čut ćete glas „Connected“ (Spojeno) a lampica indikatora će se isključiti.

Uparivanje slušalica s drugim Bluetooth uređajem

Ako imate drugi Bluetooth uređaj koji želite upariti sa slušalicama se uvjerite da je funkcija Bluetooth na bilo kojem drugom prethodno uparenom ili spojenom uređaju isključena. Zatim slijedite korake „Prvo uparivanje slušalica s Bluetooth uređajem“.

Napomena

- Slušalice pohranjuju posljednji 1 uređaj u memoriju. Ako pokušate upariti više od 2 uređaja, najranije upareni uređaj se zamjenjuje novim.

4 Korištenje slušalica

Spajanje slušalica s Bluetooth uređajem

- 1 Uključite Bluetooth funkciju na Bluetooth uređaju.
- 2 Uzmite obje slušalice iz kućišta za punjenje, slušalice će se automatski ponovno spojiti.
 - ↳ Ako se ne poveže nijedan uređaj, slušalice se automatski isključe nakon 3 minute.
 - ↳ Objе slušalice su sada uključene i automatski se međusobno uparaju.
 - ↳ Slušalice će pretraživati posljednje spojeni Bluetooth uređaj i automatski se ponovno povezati s njim. Ako posljednji uređaj nije dostupan, slušalice će se pokušati ponovno povezati s drugim posljednje povezanim uređajem.



Savjet

- Slušalice se ne mogu istovremeno povezati s više od jednog uređaja. Ako imate dva uparena Bluetooth uređaja, uključite Bluetooth funkciju samo na uređaju koji želite povezati.
- Ako nakon uključivanja slušalice uključite Bluetooth funkciju vašeg Bluetooth uređaja, morate prijeći na Bluetooth izbornik uređaja i ručno povezati slušalice s uređajem.



Napomena

- Ako se slušalice ne uspiju povezati s bilo kojim Bluetooth uređajem u dometu tijekom 3 minuta, one će se automatski isključiti kako bi se produžio vijek trajanja baterije.
- Na nekim Bluetooth uređajima veza možda neće biti automatska. U tom slučaju morate otvoriti Bluetooth izbornik svog uređaja i ručno povezati slušalice s Bluetooth uređajem.

Napajanje uključeno/isključeno

Zadatak	Višefunkcijski Rad gumb	
Uključivanje slušalica.	Slušalice	Uzmite obje slušalice iz kućišta za punjenje.
Isključite slušalice.		Stavite slušalice u kućište za punjenje.
	Desna/lijeva slušalica	Pritisnite i zadržite gumb 5 sekunde. <ul style="list-style-type: none">↳ Bijela LED lampica treperi 3 puta.

Upravljanje pozivima i glazbom

Upravljanje glazbom

Zadatak	Višefunkcijski Rad gumb	
Reproducirajte ili pauzirajte glazbu	Desna/lijeva slušalica	Pritisnite jednom
Preskoči unaprijed	Desna slušalica	Pritisnite i zadržite gumb 2 sekunde
Preskoči unazad	Lijeva slušalica	Pritisnite i zadržite gumb 2 sekunde

Upravljanje razgovorom

Zadatak	Višefunkcijski Rad gumb	
Uspostavite/prekinite poziv	Desna/lijeva slušalica	Pritisnite jednom
Odbijanje dolaznog poziva	Desna/lijeva slušalica	Pritisnite i zadržite gumb 2 sekunde
Promijenite pozivatelja tijekom poziva	Desna/lijeva slušalica	Pritisnite i zadržite gumb 2 sekunde

Glasovno upravljanje

Zadatak	Višefunkcijski Rad gumb	
Siri/Google	Desna/lijeva slušalica	Pritisnite dvaput

Status LED indikatora

Status slušalica	Indikator
Slušalica je uključena.	Plava LED lampica treperi 3 puta.
Slušalica je u načinu uparivanja.	Plava i bijela LED lampica trepere.
Slušalica je uključena, ali nije povezana s Bluetooth uređajem.	Plava i bijela LED lampica trepere. Ako se ne može uspostaviti veza slušalica će se isključiti unutar 3 minute.

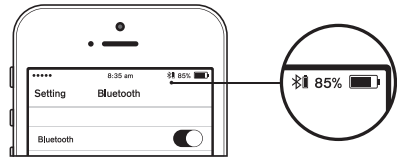
Niska razina baterije (slušalica). Na slušalici ćete čuti 'battery low' (slaba baterija).

Bijela LED lampica treperi dvaput svake 3 minute.

Baterija napunjena. LED lampica je isključena.

LED indikator baterije na statusu slušalica

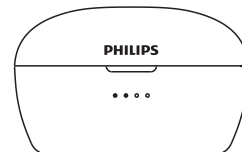
Prikazivat će indikator baterije na Bluetooth uređaju nakon povezivanja sa slušalicama.



LED indikator baterije na kućištu za punjenje

Dok se slušalice pune, svijetlit će plava LED lampica.

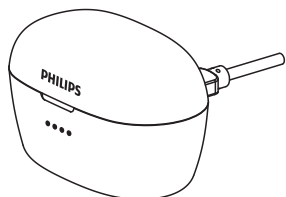
- 4 plave LED lampice ostaju svijetliti sa 75 - 100% snage
- 3 plave LED lampice ostaju svijetliti s 50 - 75% snage
- 2 plave LED lampice ostaju svijetliti s 25 - 50% snage
- 1 plava LED lampica ostaje svijetliti s 0 - 25% snage



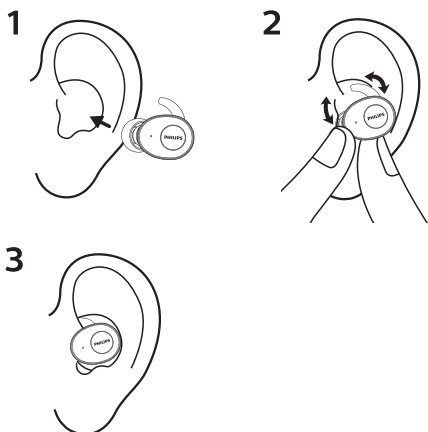
LED indikator baterije na kućištu za punjenje s USB kablom

Dok se slušalice pune, svijetlit će plave LED lampice statusa na sljedeći način:

- 4 plave LED lampice ostaju svijetliti sa 75 - 100% snage
- 2 plave LED lampice ostaju svijetliti s 50 - 75% snage
- 1 plava LED lampica ostaje svijetliti s 25 - 50% snage
- 1 plava LED lampica treperi svake sekunde s 0 - 25% snage



Način nošenja



5 Vraćanje tvorničkih postavki slušalica

Ako nađete na bilo kakve probleme s uparivanjem ili povezivanjem, slijedite sljedeći postupak da biste slušalice vratili na tvorničke postavke.

- 1 Na svom Bluetooth uređaju idite na Bluetooth izbornik i uklonite **Philips SHB2505** s popisa uređaja.
- 2 Isključite Bluetooth funkciju na Bluetooth uređaju.
- 3 Vratite obje slušalice u kućište za punjenje. Pritisnite i držite lijevi i desni funkcijski gumb na slušalicama 5 sekundi.
 - ↳ Uzmite obje slušalice iz kućišta za punjenje, slušalice će se automatski uključiti. Oglasit će se glas „Power on“ (Uključeno) i glas „Pairing“ (Uparivanje).
 - ↳ Zatim, jedna LED lampica treperi bijelo i plavo tijekom 3 minute; druga LED lampica slušalica se isključuje.
- 4 Za spajanje slušalica s Bluetooth uređajem, uključite Bluetooth funkciju na Bluetooth uređaju i odaberite **Philips SHB2505**.

6 Tehnički podaci

Slušalice

- Vrijeme slušanja glazbe: 5 sati (dodatnih 15 sati s kućištem za punjenje)
- Vrijeme razgovora: 5 sati (dodatnih 15 sati s kućištem za punjenje)
- Vrijeme punjenja: 2 sata
- Punjiva litij-ionska baterija: 50 mAh na svakoj slušalici
- Inačica Bluetootha: 5.0
- Kompatibilni Bluetooth profili:
 - HSP (Profil bez ruku-HFP)
 - A2DP (Napredni profil distribucije zvuka)
 - AVRCP (Profil daljinskog upravljanja zvučnim i videozapisima)
- Podržani audio kodek: SBC
- Frekvencijski raspon: 2,4 GHz
- Snaga odašiljača: < 4 dBm
- Raspon rada: Do 10 metara (33 stopa)

Kućište za punjenje

- Vrijeme punjenja: 2 sata
- Punjiva litij-ionska baterija: 500 mAh



Napomena

- Tehnički podaci uređaja predmet su izmjene bez prethodne najave.

7 Napomena

Izjava o sukladnosti

Ovime, MMD Hong Kong Holding Limited izjavljuje da je ovaj proizvod udovoljava osnovnim zahtjevima i ostalim relevantnim uvjetima Direktive 2014/53/EU. Izjavu o usklađenosti možete pronaći na www.p4c.philips.com.

Zbrinjavanje starog proizvoda i baterije



Vaš proizvod je dizajniran i proizveden od visokokvalitetnih materijala i komponenti, koje se mogu reciklirati i ponovno koristiti.



Ovaj simbol na proizvodu znači da je proizvod pokriven Europskom direktivom 2012/19/EU.



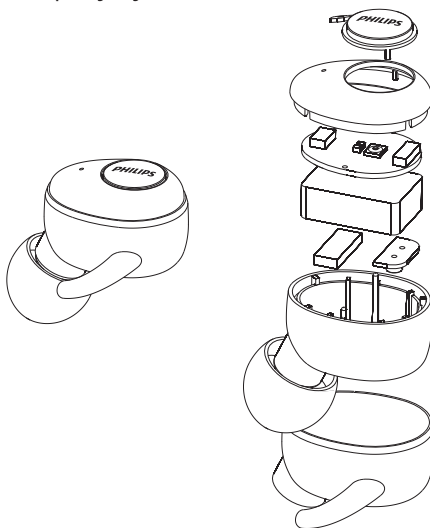
Ovaj simbol znači da proizvod sadrži ugrađenu punjivu bateriju koja je pokrivena Europskom direktivom 2013/56/EU koja se ne zbrinjavati zajedno s običnim kućnim otpadom. Preporučujemo da svoj proizvod odnesete na službeno mjesto za prikupljanje ili servisni centar tvrtke Philips kako bi stručnjaci izvadili punjivu bateriju.

Informirajte se o lokalnom sustavu odvojenog prikupljanja električnih i elektroničkih proizvoda i punjivih baterija. Pridržavajte se lokalnih propisa i nikada nemojte zbrinjavati proizvod i punjive baterije zajedno s običnim kućnim otpadom. Pravilno odlaganje starih proizvoda i punjivih baterija pomaže pri sprečavanju negativnih posljedica za okoliš i ljudsko zdravlje.

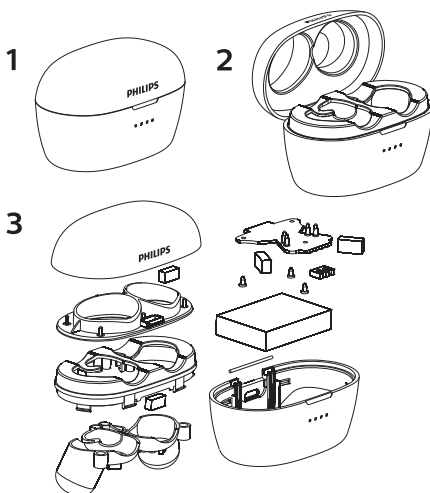
Izvadite ugrađenu bateriju

Ako u vašoj zemlji ne postoji sustav prikupljanja/recikliranja elektroničkih proizvoda, možete zaštititi okoliš vađenjem i odnošenjem baterije na recikliranje prije nego slušalice odložite na zbrinjavanje.

- Prije vađenja baterije provjerite jesu li slušalice odspojene od kabela za punjenje.



- Prije vađenja baterije se uvjerite da su slušalice odspojene od USB kabela za punjenje.



Usklađenost s EMF-om

Ovaj je proizvod usklađen sa svim primjenjivim standardima i propisima koji se odnose na izloženost elektromagnetskim poljima.

Informacije o okolišu

Sve nepotrebno pakiranje je izostavljeno. Pokušali smo olakšati odvajanje ambalaže na tri materijala: karton (kutija), papirna kaša (kutija) i polietilenska pjena (vrećice, zaštitna pjenasta folija.)

Vaš se sustav sastoji od materijala koji se može reciklirati i ponovo upotrijebiti ako ih rastavi specijalizirana tvrtka. Pridržavajte se lokalnih propisa koji se odnose na zbrinjavanje ambalažnog materijala, istrošenih baterija i stare opreme.

Obavijest o usklađenosti

Uređaj je u skladu s pravilima FCC-a, 15. dio. Rad ovisi o dva sljedeća uvjeta:

1. Ovaj uređaj ne smije uzrokovati štetne smetnje i
2. Ovaj uređaj mora prihvatiti sve primljene smetnje, uključujući smetnje koje mogu uzrokovati neželjeni rad.

FCC pravila

Ova oprema je ispitana i utvrđeno je da je u skladu s ograničenjima za digitalne uređaje klase B, u skladu s 15. dijelom FCC pravila. Ta su ograničenja osmišljena kako bi pružila razumnu zaštitu od štetnih smetnji u stambenom okruženju. Ova oprema generira, koristi i može emitirati radiofrekvencijsku energiju i, ako se ne instalira i koristi u skladu s uputama za uporabu, može prouzročiti štetne smetnje radijskim komunikacijama.

Međutim, ne postoji jamstvo da se u određenoj instalaciji smetnje neće pojaviti. Ako ova oprema uzrokuje štetne smetnje radijskom ili televizijskom prijemu, što se može utvrditi isključivanjem i uključivanjem opreme, korisnika se potiče da pokuša ispraviti smetnje pomoću jedne ili više sljedećih mjera:

- Premjestite antenu za prijem.
- Povećajte udaljenost između opreme i prijemnika.
- Spojite opremu u utičnicu strujnog kruga na kojem nije priključen i prijemnik.
- Za pomoć se obratite prodavaču iliiskusnom radio / TV tehničaru.

FCC izjava o izloženosti zračenju:

Ova oprema je u skladu s FCC ograničenjima izloženosti zračenju određenima za nekontrolirano okruženje. Ovaj odašiljač ne smije se nalaziti na istom mjestu niti raditi zajedno s nekom drugom antenom ili odašiljačem.

Kanada:

Ovaj uređaj je u skladu sa standardom RSS Kanade koji je izuzet od licencnih propisa Industry Canada. Rad ovisi o dva sljedeća uvjeta: (1) Ovaj uređaj možda neće uzrokovati štetne interferencije i (2) ovaj uređaj mora prihvatiti bilo koju primljenu interferenciju, uključujući interferenciju koja može uzrokovati neželjeni rad. CAN ICES-3(B)/NMB-3(B)

IC izjava o izloženosti zračenju:

Ova oprema je u skladu s Kanadskim ograničenjima izloženosti zračenju određenima za nekontrolirana okruženja. Ovaj odašiljač ne smije se nalaziti na istom mjestu niti raditi zajedno s nekom drugom antenom ili odašiljačem.

Oprez: Korisnika se upozorava da promjene ili izmjene koje nije izričito odobrila strana odgovorna za usklađenost mogu poništiti korisnikovo ovlaštenje za korištenje opreme.

8 Česta pitanja

Moje Bluetooth slušalice se ne uključuju.

Razina napunjenosti baterije je niska. Napunite slušalice.

Ne mogu upariti Bluetooth slušalice s Bluetooth uređajem.

Bluetooth je onemogućen. Omogućite Bluetooth značajku na Bluetooth uređaju i nakon što uključite slušalicu uključite Bluetooth uređaj.

Uparivanje ne radi.

- Objе slušalice stavite u kućište za punjenje.
- Provjerite jeste li onemogućili Bluetooth funkciju svih prethodno spojenih Bluetooth uređaja.
- Na Bluetooth uređaju izbrišite „Philips SHB2505“ s Bluetooth popisa.
- Uparite slušalice (pogledajte „Prvo uparivanje slušalice s Bluetooth uređajem“ na stranici 5).

Kako poništiti uparivanje.

Uzmite obje slušalice iz kućišta za punjenje. Dvaput pritisnite oba multifunkcijske gumba na slušalicama dok LED indikator ne počne svijetliti bijelo, pričekajte oko 10 sekundi. Nakon uspješnog uparivanja čut ćete „Connected“ (Povezano).

Bluetooth uređaj ne može pronaći slušalice.

- Slušalice se mogu povezati s prethodno uparenim uređajem. Isključite spojeni uređaj ili ga pomaknite izvan dometa.
- Uparivanje se možda poništilo ili su slušalice prethodno bile uparene s drugim uređajem. Ponovno uparite slušalice s Bluetooth uređajem kao što je opisano u korisničkom priručniku. (pogledajte „Prvo uparivanje slušalice s Bluetooth uređajem“ na stranici 5).

Moje Bluetooth slušalice povezane su s Bluetooth stereo mobilnim telefonom, ali glazba se reproducira samo na zvučniku mobilnog telefona.

Pogledajte korisnički priručnik vašeg mobilnog telefona. Odaberite za slušanje glazbe putem slušalica.

Kvaliteta zvuka je loša i čuje se pucketanje.

- Bluetooth uređaj je izvan dometa. Smanjite udaljenost između slušalica i Bluetooth uređaja ili uklonite prepreke između njih.
- Napunite svoje slušalice.

Kvaliteta zvuka je loša kada je streaming s mobilnog telefona vrlo spor ili audio streaming uopće ne radi.

Pobrinite se da vaš mobilni telefon podržava ne samo (mono) HSP / HFP, već da podržava i A2DP i BT4.0x (ili noviji), (pogledajte „Tehnički podaci“ na 10. stranici).

Čujem, ali ne mogu upravljati glazbom na svom Bluetooth uređaju (npr. reprodukcija/pauziranje/preskakanje unaprijed/unazad).

Provjerite podržava li Bluetooth audio izvor AVRCP (pogledajte „Tehnički podaci“ na 10. stranici).

Razina glasnoće slušalica je preniska.

Neki Bluetooth uređaji ne mogu povezati razinu glasnoće sa slušalicama putem sinkronizacije glasnoće. U tom slučaju morate prilagoditi glasnoću Bluetooth uređaja kako biste podesili odgovarajuću glasnoću.

Ne mogu povezati slušalice s drugim uređajem, što da radim?

- Provjerite je li funkcija Bluetooth prethodno uparenog uređaja isključena.
- Ponovnite postupak uparivanja slušalica (pogledajte „Prvo uparivanje slušalice s Bluetooth uređajem“ na stranici 5).

Čujem zvuk samo iz jedne slušalice.

- Ako razgovarate, normalno je da zvuk dolazi iz desne i lijeve slušalice.
- Ako slušate glazbu, ali zvuk dolazi samo iz jedne slušalice:
 - Druga slušalica možda ima praznu bateriju. Za optimalne performanse, punite obje slušalice do kraja.

- Desna i lijeva slušalica nisu međusobno povezane. Najprije isključite obje slušalice. Zatim vratite obje slušalice u kućište neka se pune 5 sekundi a zatim ih izvadite. Time ćete uključiti slušalice i međusobno povezati slušalice. Ponovno spojite slušalice s Bluetooth uređajem.
- Slušalice su povezane s više Bluetooth uređaja. Isključite Bluetooth funkciju na svim Bluetooth uređajima. Isključite obje slušalice. Zatim vratite obje slušalice u kućište neka se pune 5 sekundi a zatim ih izvadite. Ponovno spojite slušalice s Bluetooth uređajem. Slušalice su predviđene za povezivanje sa samo jednim Bluetooth uređajem istovremeno. Kada ponovno spojite slušalice s Bluetooth uređajem se uvjerite da je Bluetooth funkcija bilo kojeg drugog prethodno uparenog/ povezanog uređaja isključena.
- Ako gore navedena rješenja ne pomognu, vratite slušalice na tvorničke postavke (pogledajte „Vraćanje slušalica na tvorničke postavke“ na stranici 9).

Za daljnju podršku posjetite www.philips.com/support.



Este equipamento não tem direito à proteção contra interferência prejudicial e não pode causar interferência em sistemas devidamente autorizados. Este produto está homologado pela ANATEL, de acordo com os procedimentos regulamentados pela Resolução 242/2000, e atende aos requisitos técnicos aplicados. Para maiores informações, consulte a site da ANATEL: www.anatel.gov.br

Philips e Philips Shield Emblem registrirani su zaštitni znakovi tvrtke Koninklijke Philips N.V. i koriste se pod licencom. Ovaj proizvod je proizveden i prodaje se pod odgovornošću tvrtke MMD Hong Kong Holding Limited ili jedne od njenih podružnica, a tvrtka MMD Hong Kong Holding Limited je jamac u vezi s ovim proizvodom.

