

Oricând aici pentru a vă ajuta

Înregistrați-vă produsul și obțineți asistență la
www.philips.com/support



MCM1350



Manual de utilizare

PHILIPS

Cuprins

1	Important	2
	Siguranța	2
	Notă	3

2	Microsistemul dvs. muzical	5
	Introducere	5
	Ce se află în cutie	5
	Imagine de ansamblu a unității principale	6
	Imagine de ansamblu a telecomenzii	7

3	Primii pași	9
	Conectarea boxelor	9
	Conectarea la alimentare	9
	Pregătirea telecomenzii	9
	Demonstrarea caracteristicilor	10
	Pornit	10
	Setați ceasul	10
	Selectarea unei surse	11

4	Redarea	12
	Redarea de pe disc	12
	Redarea de pe USB	12
	Controlarea redării	12
	Omiteți piese	13
	Programarea pieselor	13

5	Ascultarea la radio	14
	Comutați la un post de radio	14
	Programarea automată a posturilor de radio	14
	Programarea manuală a posturilor de radio	14
	Selectați un post de radio presetat.	14

6	Reglarea sunetului	15
	Selectarea unui efect de sunet presetat	15
	Reglați nivelul volumului	15
	Dezactivarea sunetului	15

7	Alte caracteristici	16
	Setarea cronometrului alarmei	16
	Setarea cronometrului de oprire	16
	Ascultarea la un dispozitiv extern	17

8	Informații despre produs	18
	Specificații	18
	Informații privind capacitatea de redare USB	19
	Formate disc MP3 acceptate	19

9	Depanare	20
----------	-----------------	-----------

1 Important

Siguranța

Citiți și înțelegeți toate instrucțiunile înainte de a utiliza acest microsistem muzical. Garanția produsului nu se aplică în cazul în care eventuala deteriorare se datorează nerespectării acestor instrucțiuni.

Cunoașteți aceste simboluri privind siguranța



Acest „fulger” indică faptul că materiale neizolate din cadrul dispozitivului dvs. pot provoca electrocutare. Pentru siguranța oricărei persoane din locuința dvs., vă rugăm să nu îndepărtați învelișul produsului.

„Semnele de exclamație” vă atrag atenția asupra caracteristicilor pentru care trebuie să citiți cu atenție documentația inclusă pentru a preveni probleme de funcționare și de întreținere.

AVERTISMENT: Pentru a reduce riscul de incendiu sau de electrocutare, acest dispozitiv nu trebuie expus la ploaie sau la umezeală, iar pe acest dispozitiv nu trebuie așezate obiecte umplute cu lichid, precum vase.

ATENȚIE: Pentru a preveni electrocutarea, introduceți ștecherul complet. (Pentru regiunile cu ștechere polarizate: Pentru a preveni electrocutarea, potriviți lama lată cu fanta lată.)

Avertisment

- Nu scoateți niciodată carcasa acestui aparat.
 - Nu lubrifiați niciodată nicio piesă a acestui aparat.
 - Nu priviți niciodată direct spre fasciculul laser din interiorul acestui aparat.
 - Nu amplasați niciodată aparatul deasupra altor echipamente electrice.
 - Feriți acest produs de lumina directă a soarelui, de flăcări deschise sau de căldură.
 - Asigurați-vă că aveți întotdeauna acces ușor la cablul de alimentare, ștecher sau adaptor pentru a deconecta aparatul de la alimentare.
-
- Dispozitivul nu trebuie să fie expus la picurare sau la stropire.
 - Nu așezați orice sursă de pericol pe dispozitiv (de ex., obiecte umplute cu lichid, lumânări aprinse).
 - Dacă se utilizează o priză de REȚEA sau un comutator drept dispozitiv de deconectare, dispozitivul va rămâne întotdeauna operațional.
 - Asigurați-vă că există suficient spațiu liber în jurul produsului pentru ventilație.
 - ATENȚIE la utilizarea bateriei – Pentru a preveni scurgerile din baterie care ar putea cauza răniri, deteriorarea proprietății sau a unității:
 - Instalați toate bateriile corect, cu + și - după cum sunt marcate pe unitate.
 - Nu amestecați bateriile (vechi și noi sau din carbon și alcaline etc.).
 - Bateriile (set de baterii sau baterii instalate) nu trebuie expuse la căldură excesivă, precum lumina soarelui, foc sau alte surse asemănătoare.
 - Scoateți bateriile atunci când unitatea nu este utilizată o perioadă îndelungată de timp.
 - Utilizați exclusiv atașamentele/accesoriile specificate de producător.

Notă

Orice schimbări sau modificări aduse acestui dispozitiv care nu sunt aprobate în mod expres de către Gibson Innovations pot anula autoritatea utilizatorului de a folosi echipamentul.

Conformitate

Prin prezenta, Gibson Innovations declară că acest produs este în conformitate cu cerințele de bază și cu alte prevederi relevante ale Directivei 2014/53/UE. Declarația de conformitate este disponibilă la adresa www.philips.com/support.

Acest aparat include eticheta următoare:



Grija pentru mediu

Evacuarea produsului vechi și a bateriei



Produsul dumneavoastră este proiectat și fabricat din materiale și componente de înaltă calitate, care pot fi reciclate și reutilizate.



Acest simbol pe un produs înseamnă că produsul este acoperit de Directiva Europeană 2012/19/UE.



Acest simbol înseamnă că produsul conține baterii acoperite de Directiva Europeană 2013/56/UE, care nu pot fi eliminate împreună cu gunoiul menajer.

Vă rugăm să vă informați despre sistemul de colectare separată pentru produse electrice și electronice și baterii. Urmați reglementările locale și nu evacuați niciodată produsul și bateriile cu gunoiul menajer. Evacuarea corectă a produselor vechi și a bateriilor ajută la prevenirea consecințelor negative asupra mediului și sănătății umane.

Îndepărtarea bateriilor de unică folosință

Pentru a îndepărta bateriile de unică folosință, consultați secțiunea de montare a bateriilor.

Informații de mediu

Toate ambalajele inutile au fost omise. Am încercat să realizăm un ambalaj ușor de separat în trei materiale: carton (cutie), spumă de polistiren (umplutură) și polietilenă (pungi, foaie protectoare de spumă.)

Sistemul dvs. se compune din materiale care pot fi reciclate și reutilizate în condițiile dezambalării de către o companie specializată. Vă rugăm să respectați reglementările locale privind eliminarea la deșeurile a materialelor de ambalare, bateriilor consumate și echipamentelor vechi.



Realizarea de copii neautorizate ale materialelor protejate la copiere, incluzând programele informatice, fișierele, transmisiunile și înregistrările audio poate reprezenta o încălcare a drepturilor de autor și constituie o infracțiune. Acest echipament nu trebuie utilizat în astfel de scopuri.

Grija pentru produs

- Nu amplasați alte obiecte decât discuri în compartimentul pentru disc.
- Nu introduceți discuri îndoite sau crăpate în compartimentul pentru disc.
- Scoateți discurile din compartimentul pentru disc dacă nu utilizați produsul o perioadă prelungită de timp.
- Utilizați numai cârpă din microfibră pentru a curăța produsul.



Notă

- Plăcuța cu tipul aparatului este localizată pe partea posterioară a produsului.

2 Microsistemul dvs. muzical

Felicitări pentru achiziție și bun venit la Philips!
Pentru a beneficia pe deplin de asistența oferită de Philips, înregistrați-vă produsul la www.philips.com/support.

Introducere

Cu acest produs, puteți:

- să vă bucurați de semnal audio de la discuri, dispozitive USB și alte dispozitive externe;
- să ascultați posturi de radio.

Puteți îmbunătăți ieșirea sunetului cu următorul efect de sunet:

- Digital Sound Control (DSC)

Unitatea acceptă aceste formate media:

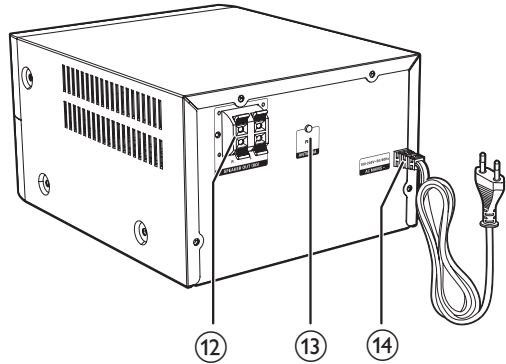
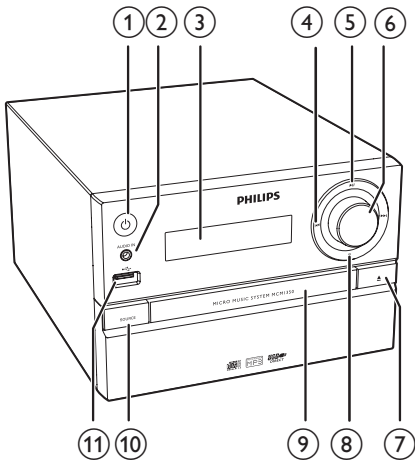








Ce se află în cutie

Verificați și identificați conținutul pachetului dvs.:

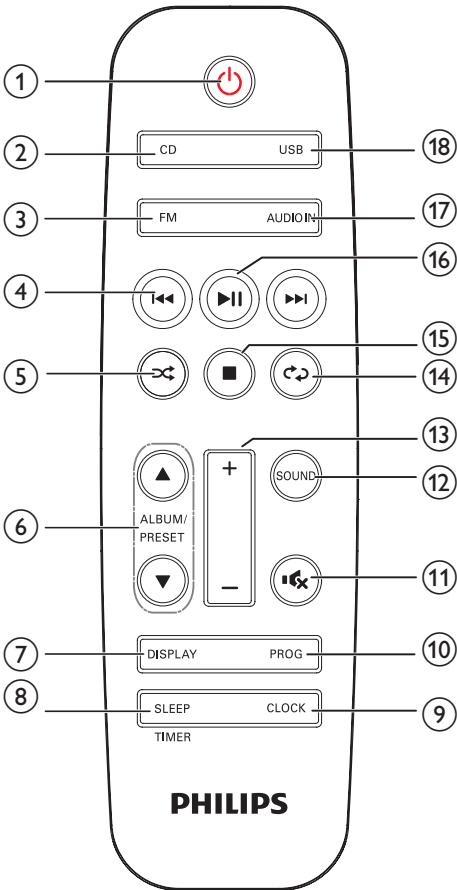
- Unitate principală
- Telecomandă (cu o baterie AAA)
- Boxe (×2)
- Manual de utilizare pe scurt
- Siguranță și notificare

Imagine de ansamblu a unității principale



- ① 
 - Porniți produsul.
 - Comutați în modul standby sau în modul standby ECO.
- ② **AUDIO IN**
 - Conectați dispozitive audio externe.
- ③ **Panou de afișare**
 - Afișare stare curentă.
- ④ 
 - Treceți la piesa anterioară/următoare.
 - Căutare în piesă/disc.
 - Comutați la un post de radio.
 - Reglați ora.
- ⑤ 
 - Porniți sau întrerupeți redarea.
- ⑥ **Butonul VOLUME**
 - Reglați volumul.
- ⑦ 
 - Deschideți sau închideți compartimentul pentru disc.
- ⑧ 
 - Opriți redarea.
 - Ștergeți un program.
- ⑨ **Compartiment disc**
- ⑩ **SOURCE**
 - Selectați o sursă: DISC, USB, TUNER, AUDIO IN.
- ⑪ 
 - Conectați dispozitive de stocare USB.
- ⑫ **Mufă SPEAKER OUT**
 - Conectează la boxe.
- ⑬ **Mufă ANTENNA**
 - Conectează la antena FM.
- ⑭ **AC MAINS ~**

Imagine de ansamblu a telecomenzii



- ① **Power**
- Porniți sau opriți unitatea.
 - Comutați în modul standby sau în modul standby ECO.
- ② **CD**
- Selectați sursa CD.
- ③ **USB**
- Selectați sursa USB.

- ④ **Navigation**
- Treceți la piesa anterioară/următoare.
 - Căutare în piesă/disc/USB.
 - Comutați la un post de radio.
 - Reglați ora.
- ⑤ **Repeat/Stop/Refresh**
- Redați aleatoriu piesele.
- ⑥ **ALBUM/PRESET ▲ / ▼**
- Selectați un post de radio presetat.
 - Treceți la albumul anterior/următor.
- ⑦ **DISPLAY**
- Reglare luminozitate afișaj.
 - În timpul redării, afișează informațiile redării.
- ⑧ **SLEEP/TIMER**
- Setati cronometrul de oprire.
 - Setati cronometrul alarmei.
- ⑨ **CLOCK**
- Setati ceasul.
 - Vizualizați informațiile despre ceas.
- ⑩ **PROG**
- Programarea pieselor.
 - Programați posturi de radio.
 - Memorare automată posturi de radio FM.
- ⑪ **Mute**
- Anulează sau reactivează sunetul.
- ⑫ **SOUND**
- Îmbogățiți efectul de sunet cu Digital Sound Control (DSC).
- ⑬ **VOL +/-**
- Reglați volumul.
- ⑭ **Repeat**
- Redați o piesă sau toate piesele în mod repetat.
- ⑮ **Stop**
- Oprire redare sau ștergere program.
- ⑯ **Play/Pause**
- Porniți, întrerupeți sau reluați redarea.

⑰ FM

- Selectați sursa FM.

⑱ AUDIO IN

- Selectează sursa AUDIO IN.

3 Primii pași

! Precauție

- Utilizarea comenzilor sau a regajelor sau efectuarea altor proceduri în afara celor precizate în prezentul document poate avea drept rezultat expunerea la radiații periculoase sau altă operare nesigură.

Urmați întotdeauna în ordine instrucțiunile din acest capitol.

Conectarea boxelor

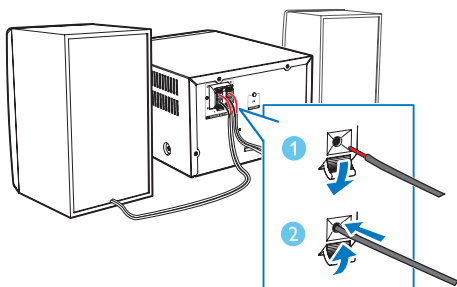
☰ Notă

- Introduceți complet porțiunea curățată a fiecărui fir pentru boxă în priză.
- Pentru o calitate mai bună a sunetului, utilizați numai boxe furnizate.

- 1 Pentru boxa din dreapta, prizele se află în spatele unității principale marcate "R".
- 2 Introduceți firul roșu în priză roșie (+) și firul negru în priză neagră (-).
- 3 Pentru boxa din stânga, prizele se află pe unitatea principală marcată "L".
- 4 Repetați pasul al 2-lea pentru a introduce firul boxei din stânga.

Pentru a introduce firul fiecărei boxe:

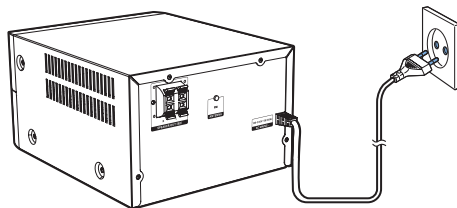
- 1 Mențineți apăsată clapa mufei.
- 2 Introduceți complet firul pentru boxă.
- 3 Eliberați clapa mufei.



Conectarea la alimentare

! Precauție

- Risc de deteriorare a produsului! Asigurați-vă că tensiunea de alimentare de la rețea corespunde valorii imprimate pe partea posterioară sau inferioară a unității.
- Înainte de a conecta cablul de alimentare CA, asigurați-vă că ați finalizat toate celelalte conexiuni.



Conectați cablul de alimentare la priză de perete.

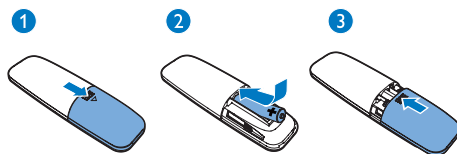
Pregătirea telecomenzii

! Precauție

- Risc de deteriorare a produsului! Atunci când telecomanda nu este utilizată perioade îndelungate de timp, scoateți bateriile.

Pentru a introduce bateria telecomenzii:

- 1 Deschideți compartimentul pentru baterie.
- 2 Introduceți bateria AAA furnizată cu polaritatea corectă (+/-), după cum este indicat.
- 3 Închideți compartimentul pentru baterie.



Demonstrarea caracteristicilor

În modul standby, apăsați ■ pentru a demonstra caracteristicile acestui dispozitiv.

- ↳ Caracteristicile sunt afișate pe panoul de afișare una câte una.
- Pentru a opri demonstrația, apăsați ■ din nou.

Pornit

Apăsați ⏻.

↳ Produsul comută la ultima sursă selectată.

Comutarea în modul standby

Apasă ⏻ din nou pentru a comuta produsul la modul standby.

- ↳ Ceasul (dacă este setat) este afișat pe panou.
- În modul standby, apăsați ⏻ pentru a comuta între modul de lucru și modul standby.

Notă

- Produsul comută la modul standby după 15 minute de inactivitate.

Comutați la modul standby Eco.

Apăsați și mențineți apăsat ⏻ timp de peste două secunde.

- ↳ Indicatorul roșu pentru modul standby de alimentare Eco se aprinde.
- În modul standby de alimentare Eco, apăsați ⏻ pentru a comuta între modul de lucru și modul standby de alimentare ECO.

Notă

- Produsul comută la modul standby ECO după 15 minute în modul standby.

Comută între modul standby și modul standby ECO:

- Apăsați și mențineți apăsat ⏻ timp de peste două secunde.

Notă

- Dacă nu este apăsat niciun buton timp de peste 15 minute în modul standby, acest produs intră automat în modul standby ECO.

Setați ceasul

- 1 În modul standby, apăsați și mențineți apăsat **CLOCK** pentru mai mult de două secunde pentru a accesa modul de setare a ceasului.
↳ Este afișat **[24 H]** sau **[12 H]**.
- 2 Apăsați **⏪ / ⏩** pentru a selecta formatul orei la **24 h** sau **12 h** și apoi apăsați **CLOCK**.
↳ Cifrele orei încep să lumineze intermitent.
- 3 Apăsați **⏪ / ⏩** pentru a seta ora și apoi apăsați **CLOCK**.
↳ Cifrele minutelor încep să lumineze intermitent.
- 4 Apăsați **⏪ / ⏩** pentru a seta ora și apoi apăsați **CLOCK**.
↳ Este afișată ora setată.

Notă

- Pentru a vizualiza informațiile despre ceas în modul de lucru, apăsați **CLOCK**.
- Dacă în timpul setării nu este apăsat niciun buton în 90 de secunde, produsul iese din setarea ceasului fără a salva operațiunile anterioare.

Selectarea unei surse

Pe sistemul muzical principal

Apăsați **SOURCE** în mod repetat pentru a selecta o sursă.

- **[DISC]**: discul din compartimentul de disc
- **[USB]**: fișiere .mp3 stocate pe dispozitivul USB conectat
- **[TUNER]**: tunerul FM
- **[INTRARE AUDIO]**: intrarea audio prin mufa **AUDIO IN**

Pe telecomandă

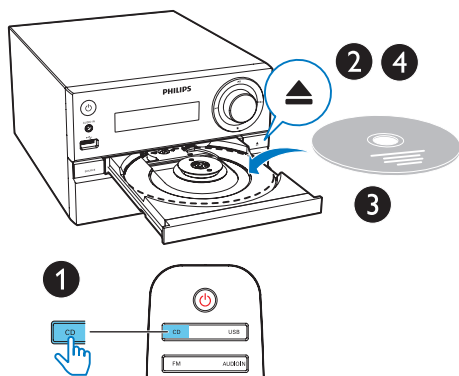
Apasă **CD**, **FM**, **USB** sau **AUDIO IN** pentru a selecta fiecare sursă în mod direct.

- **CD**: discul din compartimentul pentru disc
- **FM**: tuner FM
- **USB**: fișiere .mp3 stocate pe dispozitivul de stocare USB conectat
- **AUDIO IN**: intrarea audio prin mufa **AUDIO IN**

4 Redarea

Redarea de pe disc


- 1 Apasă **CD** pentru a selecta sursa CD.
- 2 Apăsați **▲** pentru a deschide compartimentul pentru disc.
- 3 Introduceți un disc cu eticheta în sus.
- 4 Apăsați **▲** pentru a deschide compartimentul disc.
↳ Redarea pornește automat. Dacă nu, apăsați **▶||**.

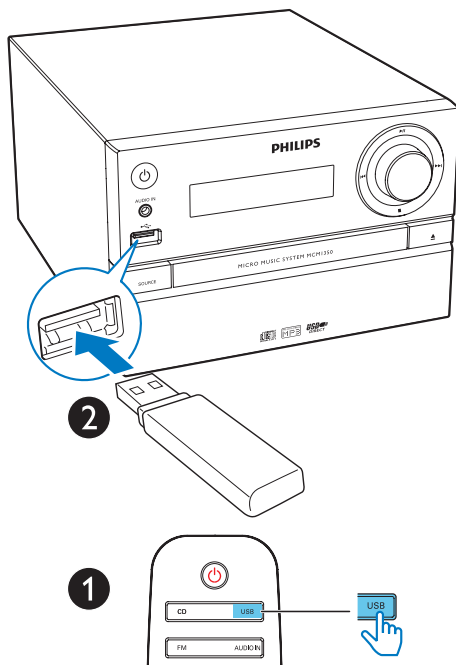


Redarea de pe USB

Notă

- Asigurați-vă că dispozitivul USB are conținut audio care poate fi redat.

- 1 Introduceți un dispozitiv USB în mufa .
- 2 Apasă **USB** pentru a selecta sursa USB.
↳ Redarea pornește automat. Dacă nu, apăsați **▶||**.



Controlarea redării

▶ 	Porniți, întrerupeți sau relați redarea.
■	Oprii redarea.
▲ / ▼	Selectați un album sau un folder.
◀ / ▶	Apăsați pentru a trece la piesa anterioară sau următoare. Apăsați și țineți apăsat pentru a căuta înapoi/înainte într-o piesă.
↺	Redați o piesă sau toate piesele în mod repetat.
∞	Redați aleatoriu piesele.
VOL +/-	Măriți sau micșorați volumul.
⊞	Pentru anularea sau restabilirea sunetului.
SOUND	Selectați un egalizator de sunet presetat.
DISPLAY	Reglare luminozitate afișaj.

Omiteți piese

Atunci când redați un CD:

Apăsați **◀◀ / ▶▶** pentru a selecta piese.

Când redați un disc MP3 și USB:

- 1 Apăsați **▲ / ▼** pentru a selecta un album sau un folder.
- 2 Apăsați **◀◀ / ▶▶** pentru a selecta o piesă sau un fișier.

Programarea pieselor

Această funcție vă permite să programați 20 de piese în ordinea dorită.

- 1 În modul oprit, apăsați **PROG** pentru a activa modul de programare.
↳ **[PROG]** (program) și **[[001 PR 01]** sunt afișate.
- 2 Pentru piesele MP3, apăsați **▲ / ▼** pentru a selecta un album.
- 3 Apăsați **◀◀ / ▶▶** pentru a selecta o melodie, iar apoi apăsați **PROG** pentru a confirma.
- 4 Repetați pașii 2 și 3 pentru a programa mai multe piese.
- 5 Apăsați **▶||** pentru a reda piesele programate.
↳ În timpul redării, este afișat **[PROG]** (programul).

Pentru a șterge programul

Apăsați de două ori pe **■**.

5 Ascultarea la radio

Comutați la un post de radio

Sugestie

- Amplasați antena cât mai departe posibil de televizor, VCR sau de altă sursă de radiații.
- Pentru o recepție optimă, extindeți complet și reglați poziția antenei.

- 1 Apasă **FM** pentru a selecta sursa FM.
- 2 Apăsați și mențineți apăsat **◀◀** / **▶▶** timp de peste două secunde.
↳ Radioul comută automat pe un post cu emisie puternică.
- 3 Repetați pasul 2 pentru a comuta pe mai multe posturi.

Pentru a regla un post care nu se aude bine:

Apăsați **◀◀** / **▶▶** în mod repetat până când identificați recepția optimă.

Programarea automată a posturilor de radio

Notă

- Puteți programa maxim 20 de posturi de radio presetate (FM).

În modul tuner, apăsați și mențineți apăsat **PROG** timp de peste două secunde pentru a activa programarea automată.

- ↳ Toate posturile disponibile sunt programate în funcție de puterea de recepție a lungimilor de undă.
- ↳ Primul post de radio programat este difuzat automat.

Programarea manuală a posturilor de radio

- 1 Comutați la un post de radio.
- 2 Apăsați **PROG** pentru a activa modul de programare.
↳ **[PROG]** (program) se afișează pe ecran.
- 3 Apasă **▲** / **▼** pentru a alocă un număr de la 1 la 20 pentru acest post de radio, apoi apăsați **PROG** pentru a confirma.
↳ Se afișează numărul și frecvența postului presetat.
- 4 Repetați pașii 1-3 pentru a programa mai multe posturi.

Notă

- Pentru a suprascrisă un post programat, memorați un alt post în locul acestuia.

Selectați un post de radio presetat.

În modul tuner, apăsați **▲** / **▼** pentru a selecta un număr presetat.

6 Reglarea sunetului

Operațiunile enumerate sunt aplicabile pentru toate suporturile media acceptate.


Selectarea unui efect de sunet presetat

- Apăsați pe **SOUND** în mod repetat pentru a selecta un efect de sunet presetat.
 - **DSC1**, **DSC2**, **DSC3**, **DSC4** și **DSC5**

Reglați nivelul volumului

- Pe telecomandă, apăsați repetat pe **VOL +/-**.
- Pe unitatea principală, rotiți butonul pentru volum.

Dezactivarea sunetului

- Apasă  pentru a dezactiva sau reactiva sunetul.

7 Alte caracteristici

Setarea cronometrului alarmei

Acest produs se poate utiliza ca un ceas cu alarmă. Ca sursă de alarmă, puteți selecta disc, FM sau fișiere .mp3 pe un dispozitiv de stocare USB.

Notă

- Asigurați-vă că ați setat ceasul corect.
- Dacă sursa selectată a alarmei nu este disponibilă, acest produs comută la modul FM automat.

1 În modul normal standby, apăsați și mențineți apăsat **SLEEP/TIMER** timp de 2 secunde.

↳ Cifrele orelor luminează intermitent.

↳ Se afișează .

2 Apăsați **◀◀ / ▶▶** repetat pentru a seta ora și apoi apăsați **SLEEP/TIMER** pentru a confirma.

↳ Cifrele minutelor luminează intermitent.

3 Apăsați **◀◀ / ▶▶** pentru a seta minutele și apoi apăsați **SLEEP/TIMER** pentru a confirma.

↳ Ultima sursă de alarmă selectată luminează intermitent.

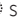
4 Apăsați **◀◀ / ▶▶** pentru a selecta o sursă de alarmă (DISC, USB sau Tuner) și apoi apăsați **SLEEP/TIMER** pentru a confirma.

↳ **VOL_XX** (XX indică nivelul de volum al alarmei) luminează intermitent.

5 Apăsați **◀◀ / ▶▶** pentru a seta volumul alarmei și apoi apăsați **SLEEP/TIMER** pentru a confirma.

Activați/dezactivați cronometrul alarmei

În modul standby, apăsați **SLEEP/TIMER** în mod repetat pentru a activa sau dezactiva alarma.

↳ Dacă se activează cronometrul,  se afișează.

Sugestie

- Cronometrul alarmei nu este disponibil în modul INTRARE AUDIO.

Notă

- Dacă se selectează sursa CD/USB, dar nu este plasat niciun disc sau nu este conectat niciun dispozitiv USB, sursa TUNER este selectată automat.

Setarea cronometrului de oprire

Acest sistem muzical poate să comute automat în modul standby după o perioadă predefinită de timp.

- Atunci când sistemul muzical este pornit, apăsați **SLEEP/TIMER** în mod repetat pentru a selecta o anumită perioadă de timp (în minute).
 - ↳ Atunci când cronometrul de oprire este activat, se afișează **zZ**.

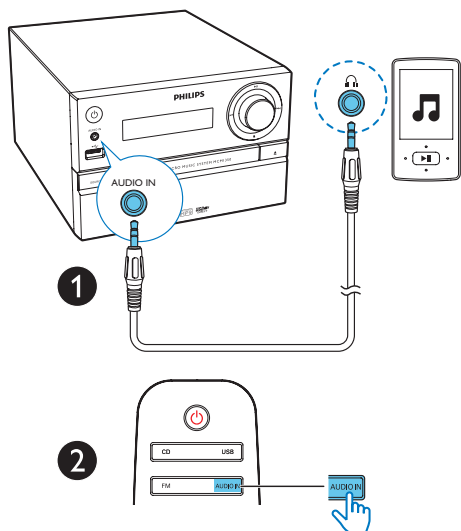
Pentru a dezactiva cronometrul de oprire

- Apăsați **SLEEP/TIMER** în mod repetat până când se afișează **[OFF]** (oprire dezactivată).
 - ↳ Atunci când cronometrul de oprire este dezactivat, indicația **zZ** dispăre.

Ascultarea la un dispozitiv extern

Puteți asculta un dispozitiv extern prin această unitate cu un cablu de legătură MP3.

- 1 Conectați un cablu de legătură MP3 (nu este furnizat) între:
 - mufa **AUDIO IN** (3,5 mm) de pe produs,
 - și mufa pentru căști de pe un dispozitiv extern.
- 2 Apasă **AUDIO IN** pentru a selecta sursa **AUDIO IN**.
- 3 Porniți dispozitivul (consultați manualul de utilizare al dispozitivului).



8 Informații despre produs

Notă

- Informațiile despre produs pot fi modificate fără înștiințare prealabilă.

Specificații

Amplificator

Putere de ieșire totală	Maxim 30 W
Răspuns în frecvență	60 Hz - 20 kHz; ± 3 dB
Coeficient semnal/zgomot	≥ 75 dBA
Distorsionare armonică totală	< 1%
Intrare auxiliară	600 mV \pm 100 mV RMS 22 kohm

Boxe

Impedanța boxei	4 ohmi
Difuzor	Gamă completă 3,5"
Sensibilitate	83 \pm 3dB/m/W

Tuner (FM)

Gamă de acord	87,5 -108 MHz
Grilă de reglare	50 KHz
Sensibilitate	
- Mono, raport S/N	26dB < 22 dBf
- Stereo, raport S/N	46dB < 45 dBf
Selectivitate căutare	<30 dBf
Distorsionare armonică totală	<3%
Coeficient semnal/zgomot	>45 dB

USB

Versiunea USB direct	2.0 Full Speed
----------------------	----------------

Disc

Tip laser	Semiconductor
Diametru disc	12 cm/8 cm
Discuri acceptate	CD-DA, CD-R, CD-RW, MP3-CD
Convertor audio digital/analog	24 biți/44,1 KHz
Distorsionare armonică totală	<3% (1 KHz)
Răspuns în frecvență	20 Hz - 20 kHz (44,1 KHz)
Raport S/N	≥ 80 dBA

Informații generale

Alimentare c.a.	100-240 V~, 50/60 Hz
Consum de energie pentru operare	< 20 W
Consum de energie în standby economic	< 0,5 W
Dimensiuni	
- Unitate principală (L x Î x A)	180 x 121 x 227 mm
- Boxă (L x Î x A)	120 x 195 x 143 mm
Greutate	
- Unitate principală	1,54 kg
- Boxă	0,81 kg x 2

Informații privind capacitatea de redare USB

Dispozitive USB compatibile:

- Memorie flash USB (USB 2.0 sau USB1.1)
- Playere flash USB (USB 2.0 sau USB1.1)
- carduri de memorie (necesită un cititor de card suplimentar pentru a funcționa cu această unitate)

Formate USB acceptate:

- USB sau format fișier de memorie FAT12, FAT16, FAT32 (dimensiune sector: 512 biți)
- Rată biți MP3 (rată date): 32-320 Kbps și rată biți variabilă
- Director care găzduiește până la maxim 8 niveluri
- Număr de albume/foldere: maxim 99
- Număr de piese/titluri: maxim 999
- Număr fișier în Unicode UTF8 (lungime maximă: 32 de biți)

Formate USB neacceptate:

- Albume goale: un album gol este un album care nu conține fișiere MP3/WMA și nu va fi afișat pe afișaj.
- Formatele de fișiere neacceptate sunt omise. De exemplu, documentele Word (.doc) sau fișierele MP3 cu extensia .dlf sunt ignorate și nu sunt redade.
- Fișiere audio WMA, AAC, WAV, PCM
- Fișiere WMA protejate DRM (.wav, .m4a, .m4p, .mp4, .aac)
- Fișiere WMA în format fără pierderi

Formate disc MP3 acceptate

- ISO9660, Joliet
- Număr maxim de caractere pentru titlu: 128 (în funcție de lungimea numelui fișierului)
- Număr maxim de caractere album: 99
- Frecvențe de eșantionare acceptate: 32 kHz, 44,1 kHz, 48 kHz
- Rate de biți acceptate: 32~256 (kbps), rate de biți variabile

9 Depanare



Avertisment

- Nu scoateți niciodată carcasa acestui dispozitiv.

Pentru a păstra validitatea garanției, nu încercați niciodată să reparați sistemul pe cont propriu. Dacă întâmpinați probleme atunci când utilizați acest dispozitiv, verificați următoarele puncte înainte de a solicita service. Dacă problema rămâne nerezolvată, vizitați site-ul Web Philips (www.philips.com/support). Atunci când contactați Philips, asigurați-vă că aveți la îndemână dispozitivul și că numărul modelului și cel de serie sunt disponibile.

Lipsă alimentare

- Asigurați-vă de conectarea corespunzătoare a cablului de alimentare CA al dispozitivului.
- Asigurați-vă că există energie la ieșirea c.a.
- Drept caracteristică de economisire a energiei, sistemul se oprește automat la 15 minute după ce redarea piesei ajunge la sfârșit și nu este acționată nicio comandă.

Nu există sunet sau există sunet de calitate slabă

- Reglați volumul.
- Verificați conectarea corectă a căștilor.
- Verificați dacă partea curățată a cablurilor pentru boxe este prinsă în cleme.

Unitatea nu răspunde

- Deconectați și reconectați ștecherul de alimentare CA și apoi porniți din nou unitatea.
- Drept caracteristică de economisire a energiei, sistemul se oprește automat la 15 minute după ce redarea piesei ajunge la sfârșit și nu este acționată nicio comandă.

Telecomanda nu funcționează

- Înainte de a apăsa orice buton pentru funcție, mai întâi selectați sursa corectă cu telecomanda în locul unității principale.

- Reduceți distanța dintre telecomandă și unitate.
- Introduceți bateria cu polaritățile (semnele +/–) aliniată conform indicațiilor.
- Înlocuiți bateria.
- Îndreptați telecomanda direct spre senzorul din partea frontală a unității.

Niciun disc detectat

- Introduceți un disc.
- Verificați dacă discul este introdus cu partea superioară în jos.
- Așteptați până când dispăre condensul umed de pe obiectiv.
- Înlocuiți sau curățați discul.
- Utilizați un CD finalizat sau un disc cu un format corect.

Nu poate afișa unele fișiere de pe dispozitivul USB

- Numărul de foldere sau de fișiere de pe dispozitivul USB a depășit o anumită limită. Acest fenomen nu este o funcționare incorectă.
- Formatele acestor fișiere nu sunt acceptate.

Dispozitivul USB nu este acceptat

- Dispozitivul USB este incompatibil cu unitatea. Încercați un altul.

Recepție radio de slabă calitate

- Crește distanța dintre unitate și televizor sau alte surse de radiații.
- Extindeți complet antena FM.

Cronometrul nu funcționează

- Setați ceasul corect.
- Porniți cronometrul.

Setare ceas/cronometru ștersă

- Alimentarea a fost întreruptă sau cablul de alimentare a fost deconectat.
- Resetați ceasul/cronometrul.



Copyright © 2015 Gibson Innovations Limited. Revised Edition © 2017

This product has been manufactured by, and is sold under the responsibility of Gibson Innovations Ltd., and Gibson Innovations Ltd. is the warrantor in relation to this product. Philips and the Philips Shield Emblem are registered trademarks of Koninklijke Philips N.V. and are used under license.

MCM1350_12_UM_V3.0

