

PHILIPS

Hörlurar

1000-serien

TAT1138



Bruksanvisning

Registrera din produkt och få support på
www.philips.com/support

Innehåll

1 Viktiga säkerhetsinstruktioner	2	8 Varumärken	15
Hörselsäkerhet	2		
Allmän information	2	9 Vanliga frågor och svar	16
2 Dina True wireless-hörlurar	3		
Detta medföljer produkten	3		
Andra enheter	3		
Översikt över dina True wireless-hörlurar	4		
3 Komma igång	5		
Ladda batteriet	5		
Användning	6		
Parkoppla hörlurarna med din Bluetooth-enhet för första gången	6		
Parkoppla hörlurarna med en annan Bluetooth-enhet	7		
4 Använda dina hörlurar	8		
Ansluta hörlurarna till en Bluetooth-enhet	8		
Slå på/av	8		
Hantera dina samtal och musik	8		
Röstassistent	9		
Hörlurarnas LED-indikatorstatus	9		
Laddningsfodralets LED-indikatorstatus	9		
5 Återställ hörlurarna	10		
6 Tekniska data	11		
7 Meddelande	12		
Deklaration om överensstämmelse	12		
Kassera din gamla produkt och batteriet	12		
Ta bort det inbyggda batteriet	12		
Efterlevnad av EMF	13		
Miljöinformation	13		
Meddelande om efterlevnad	13		

1 Viktiga säkerhetsinstruktioner

Hörselsäkerhet



Fara

- För att undvika hörselskada ska du begränsa tiden du använder hörlurarna på hög volym och ställa in volymen på en säker nivå. Ju högre volym, desto kortare blir den säkra lyssningstiden.

Se till att följa riktlinjerna nedan vi användning av hörlurarna.

- Lyssna på lagom volym under en skälig lång period.
- Var försiktig så du inte justerar volymen kontinuerligt uppåt när hörseln anpassar sig.
- Höj inte volymen så högt att du inte kan höra vad som pågår runt dig.
- Du ska vara försiktig eller tillfälligt upphöra med användningen i potentiellt farliga situationer.
- För högt ljudtryck från hörlurar kan orsaka hörselnedsättning.
- Användning av hörlurar med båda öron täckta under bilkörning rekommenderas inte och kan vara olagligt i vissa områden.
- Av säkerhetsskäl ska du undvika distraktioner från musik eller telefonsamtal när du kör eller befinner dig i potentiellt farliga miljöer.

Allmän information

Så här undviker du skada och felfunktioner:

⚠ Var försiktig

- Utsätt inte hörlurarna för överdriven hetta.
- Tappa inte dina hörlurar.
- Hörlurarna får inte utsättas för droppar eller skvätt. (Se IP-klassificeringen för den specifika produkten)
- Låt inte hörlurarna sänkas ned i vatten.
- Ladda inte hörlurarna medan kontakten eller uttaget är vått.
- Använd inte rengöringsmedel med alkohol, ammoniak, bensen eller slipmedel.
- Om rengöring krävs ska du använda en mjuk trasa, som vid behov fuktas med vatten eller utspädd mild tvål för att rengöra produkten.
- Det inbyggda batteriet får inte utsättas för överdriven värme såsom direkt solljus eller öppen eld.
- Risk för explosion om batteriet är felplacerat. Byt endast ut mot samma eller motsvarande typ.
- För att uppnå den specifika IP-klassificeringen måste laddningsskyddet vara stängt.
- Om du kastar ett batteri i eld eller en varm ugn, eller krossar eller skär i ett batteri kan det resultera i en explosion.
- Om du lämnar ett batteri i en miljö med extremt hög temperatur kan det resultera i explosion eller läckage av antändbar vätska eller gas.
- Ett batteri som utsätts för extremt lågt lufttryck kan leda till explosion eller läckage av antändbar vätska eller gas.
- För att undvika brandrisk strömförs utrustningen endast med en extern strömkälla som ska överensstämma med PS1 (med kapacitet som är lägre än 15 W)

Användnings- och förvaringstemperaturer och luftfuktighet

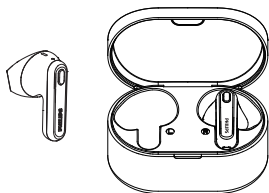
- Förvaras på en plats där temperaturen är mellan -20 och 50 °C med upp till 90 % relativ luftfuktighet.
- Används på en plats där temperaturen är mellan 0 och 45 °C med upp till 90 % relativ luftfuktighet.
- Batteriets livslängd kan vara kortare i höga eller låga temperaturer.
- Byte av ett batteri med ett av fel typ kan resultera i att hörlurarna och batterierna skadas (exempelvis när det gäller vissa litiumbatterityper).

2 Dina True wireless-hörlurar

Grattis till ditt köp och välkommen till Philips! Registrera din produkt på www.philips.com/support för att helt dra nytta av den support som Philips erbjuder. Med dessa Philips True wireless-hörlurar kan du:

- Upplev bekväma trådlösa handsfreesamtal
- Lyssna på och styra musik trådlöst
- Växla mellan samtal och musik

Detta medföljer produkten



Philips True wireless-hörlurar
Philips TAT1138



USB-C-laddningskabel
(endast för laddning)



Snabbstartsguide



Garanti

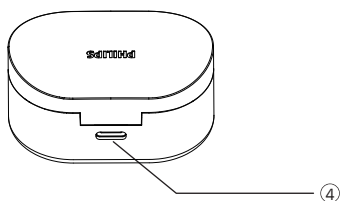
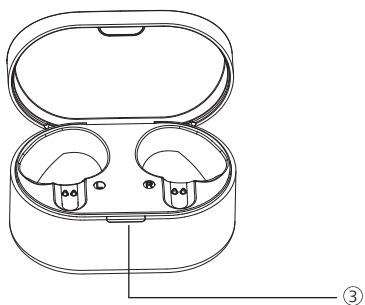
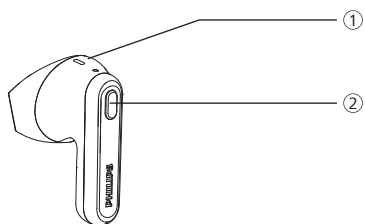


Säkerhetsdatablad

Andra enheter

En mobiltelefon eller mobil enhet (såsom bärbar dator, surfplatta, Bluetooth-adaptrar eller MP3-spelare osv.) som har stöd för Bluetooth och är kompatibel med hörlurarna.

Översikt över dina True wireless-hörlurar



- ① LED-indikator (hörlurar)
- ② Multifunktionsknapp
- ③ LED-indikator (laddningsfodral)
- ④ USB-C-laddningsuttag

3 Komma igång

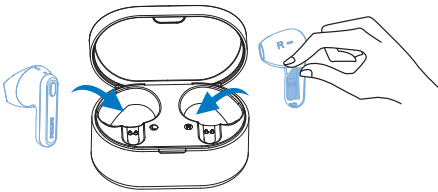
Ladda batteriet

Obs!

- Innan du använder hörlurarna ska du placera dem i laddningsfodralet och ladda batteriet i två timmar för optimal batterikapacitet och livslängd.
- Använd endast den medföljande USB-C-laddningskabeln för att undvika skada.
- Avsluta samtalet innan du laddar. När hörlurarna ansluts för att laddas stängs de av.
- Om headsetet inte används under en längre tid tappas det uppladdningsbara batteriet laddningen. Ladda batteriet helt minst en gång var tredje månad för att undvika sådan förlust.

Hörlurar

Ta ut hörlurarna och ta bort isoleringsetiketterna. Placera hörlurarna i laddningsfodralet igen och stäng locket. Hörlurarna börjar laddas.

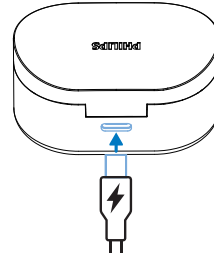


Tips

- Vanligtvis tar en full laddning två timmar (för hörlurarna eller laddningsfodralet) med en USB-kabel.

Laddningsfodral

Anslut ena änden av USB-C-kabeln till laddningsfodralet och den andra änden till strömkällan.



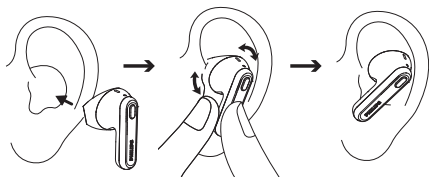
Tips

- Laddningsfodralet fungerar som ett bärbart reservbatteri som kan ladda hörlurarna. När laddningsfodralet är fulladdat kan det ladda hörlurarna tre gånger.

Användning

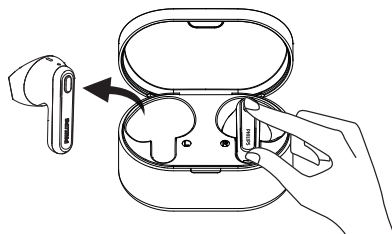
Sätts i hörlurarna

- 1 Kontrollera vänster eller höger placering av hörlurarna.
- 2 För in hörlurarna i öronen och vrid dem lätt till en säker passform uppnås.



Parkoppla hörlurarna med din Bluetooth-enhet för första gången

- 1 Se till att hörlurarna är fulladdade och avstängda.
- 2 Öppna locket till laddningsfodralet. Ta ut hörlurarna.



- ↳ LED-lamporna på båda hörlurarna blinkar växelvis vitt och blått
 - ↳ Hörlurarna är nu i parkopplingsläget och redo att parkopplas med en Bluetooth-enhet (såsom en mobiltelefon)
- 3 Aktivera Bluetooth-funktionen på din Bluetooth-enhet.
 - 4 Parkoppla hörlurarna med din Bluetooth-enhet. Se bruksanvisningen för din Bluetooth-enhet.

Obs!

- Om hörlurarna inte hittar någon tidigare ansluten Bluetooth-enhet när de slås på växlar de automatiskt till parkopplingsläget.

Följande exempel visar hur du parkopplar hörlurarna med din Bluetooth-enhet.

- 1 Slå på Bluetooth-funktionen på din Bluetooth-enhet och välj **Philips TAT1138**.
- 2 Ange hörlurarnas lösenord "0000" (4 nollor) om du så uppmanas. För enheter med Bluetooth 3.0 eller högre krävs inget lösenord.



Philips TAT1138

En hörlur (mono)

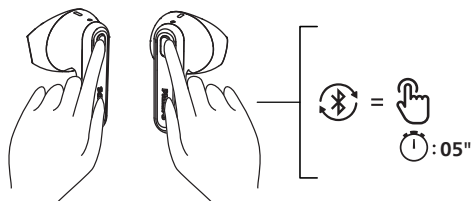
Ta ut antingen höger eller vänster hörlur från laddningsfodralet för att använda den i mono. Hörluren slås på automatiskt.

Obs!

- Röstassistenten är inaktiverad i mono-läge.
- Ta den andra hörluren från laddningsfodralet. De parkopplas med varandra automatiskt.

Parkoppla hörlurarna med en annan Bluetooth-enhet

För att parkoppla med en annan Bluetooth-enhet med hörlurarna ska du trycka på och håll MFB nedtryckt på båda hörlurarna i fem sekunder till parkopplingsläget aktiveras. Placera sedan tillbaka hörlurarna i laddningsfodralet och ut dem igen. Den andra enheten detekteras sedan som vanligt vid parkoppling.



Obs!

- Hörlurarna lagrar fyra enheter i minnet. Om du försöker parkoppla mer än fyra enheter byts den först parkopplade enheten mot den nya.

4 Använda dina hörlurar

Ansluta hörlurarna till en Bluetooth-enhet

- 1 Aktivera Bluetooth-funktionen på din Bluetooth-enhet.
- 2 Ta ut hörlurarna från laddningsfodralet.
 - ↳ Den blå LED-lampan blinkar
 - ↳ Hörlurarna söker efter den senast anslutna Bluetooth-enheten och återansluter till den automatiskt. Om den senast anslutna enheten inte är tillgänglig aktiverar hörlurarna parkopplingsläget

Tips

- Hörlurarna kan inte ansluta till mer än en enhet samtidigt. Om du har två parkopplade Bluetooth-enheter ska du aktivera endast Bluetooth-funktionen för den enhet du vill ansluta.
- Om du aktiverar Bluetooth-funktionen på Bluetooth-enheten efter att hörlurarna har slagits på måste du öppna enhetens Bluetooth-menyn och ansluta dem manuellt.

Obs!

- Hörlurarna stängs av automatiskt för att spara på batteriet om de inte kan anslutas till en Bluetooth-enhet inom tre minuter.
- På vissa Bluetooth-enheter är anslutningen inte automatisk. I det här fallet måste du öppna Bluetooth-menyn på enheten och ansluta hörlurarna till den manuellt.

Slå på/av

Uppgift	MFB	Användning
Slå på hörlurarna		Ta ut hörlurarna ur laddningsfodralet för att slå på dem
Stänga av hörlurarna		Sätt tillbaka hörlurarna i laddningsfodralet för att stänga av dem

Hantera dina samtal och musik

Musikkontroll

Uppgift	MFB	Användning
Spela upp eller pausa musik	V/H hörlur	Tryck en gång
Nästa spår	Höger hörlur	Tryck två gånger
Föregående spår	Vänster hörlur	Tryck två gånger
Justera volymen +/-		Styrs med mobilen

Samtalskontroll

Uppgift	MFB	Användning
Svara på samtal	V/H hörlur	Tryck en gång
Lägg på/avvisa samtal	V/H hörlur	Tryck två gånger

Röstassistent

Uppgift	Knapp	Användning
Starta röstassistent (Siri/Google)	V/H hörlur	Tryck på och håll nedtryckt i två sekunder
Stoppa röstassistenten	V/H hörlur	Tryck en gång

Hörlurarnas LED-indikatorstatus

Hörlurarnas status	Indikator
Hörlurarna är anslutna till en Bluetooth-enhet	Vit LED-lampa lyser fast i två sekunder
Hörlurarna är redo för parkoppling	LED-lampan blinkar alternerande blått och vitt
Hörlurarna är på men inte anslutna till en Bluetooth-enhet	Vit LED-lampa blinkar varje sekund (stängs av automatisk efter 15 minuter)
Låg batterinivå (hörlurar)	Vit LED-lampa blinkar två gånger var femte sekund
Batteriet är fulladdat (laddningsfodral)	Se fodralets LED-lampa

Laddningsfodralets LED-indikatorstatus

Vid laddning	Indikator
Ladda fodralet	Vit LED-lampa blinkar en gång varje sekund
Helt laddat	Vit LED-lampa tänds

5 Återställ hörlurarna

Om du upplever problem med att parkoppla eller ansluta kan du följa följande procedur för att återställa hörlurarna till fabriksinställningarna.

- 1 Öppna Bluetooth-menyn på din Bluetooth-enhet och ta bort **Philips TAT1138** från enhetslistan.
- 2 Inaktivera Bluetooth-funktionen på din Bluetooth-enhet.
- 3 Ta ut hörlurarna från laddningsfodralet och tryck på knappen en gång. Tryck sedan och håll den nedtryckt i fem sekunder.
- 4 Sätt tillbaka hörlurarna i laddningsfodralet.
- 5 Följ stegen i "Använda hörlurarna – ansluta hörlurarna till en Bluetooth-enhet".
- 6 Välj **Philips TAT1138** för att parkoppla hörlurarna med en Bluetooth-enhet.

6 Tekniska data

- Uppspelningstid för musik:
5 + 10 timmar
- Laddningstid: 2 timmar
- 30 mAh litiumjonbatteri i varje hörlur. 250 mAh Litiumjonbatteri i laddningsfodralet
- Bluetooth-version: 5.3
- Kompatibla Bluetooth-profiler:
 - HFP (handsfree-profil)
 - A2DP (Advanced Audio Distribution Profile)
 - AVRCP (Audio Video Remote Control Profile)
- Ljudkodeks som stöds: SBC
- Frekvensintervall: 2,402–2,480 GHz
- Sändareffekt: < 10 dBm
- Användningsräckvidd:
Upp till 10 meter
- USB-C-port för laddning
- Varning för lågt batteri: tillgänglig



Obs!

- Specifikationer kan ändras utan föregående meddelande.

7 Meddelande

Deklaration om överensstämmelse

Härmed deklarerar MMD Hong Kong Holding Limited att den här produkten efterlever grundläggande krav och andra relevanta föreskrifter i RED-direktiv 2014/53/EU och UK Radio Equipment Regulations SI 2017 No 1206. Du kan hitta deklARATIONEN om överensstämmelse på sidan www.philips.com/support.

Kassera din gamla produkt och batteriet



Din produkt är utformad och tillverkad i enlighet med högkvalitativa material och komponenter som kan återvinnas och återanvändas.



Denna symbol på en produkt innebär att produkten täcks av Europa-direktiv 2012/19/EU.



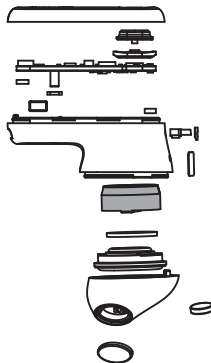
Den här symbolen innebär att produkten innehåller ett inbyggt och laddningsbart batteri som täcks av Europadirektiv 2013/56/EU som inte kan kasseras med det vanliga hushållsavfallet. Vi rekommenderar att du tar med produkten till ett officiellt insamlingsställe eller servicecenter för Philips för att låta en fackman ta bort det laddningsbara batteriet. Skaffa information om ditt lokala återvinningssystem för elektriska

och elektroniska produkter och laddningsbara batterier. Följ lokala regler och kassera aldrig produkten och laddningsbara batterier med det normala hushållsavfallet. Korrekt kassering av gamla produkter och laddningsbara batterier hjälper dig att förhindra negativa konsekvenser på miljön och den mänskliga hälsan.

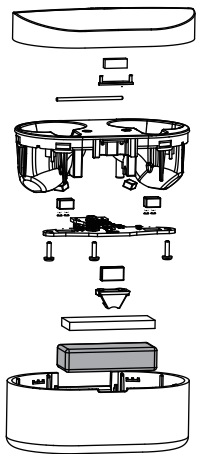
Ta bort det inbyggda batteriet

Du kan skydda miljön om det inte finns något insamlings-/återvinningssystem för elektroniska produkter i ditt land genom att ta bort och återvinna batteriet innan du kasserar hörlurarna.

- Se till att hörlurarna är bortkopplade från laddningsfodralet innan du tar ut batteriet.



- Se till att laddningsfodralet är bortkopplat från USB-laddningskabeln innan du tar ut batteriet.



Efterlevnad av EMF

Den här produkten uppfyller alla tillämpliga standarder och förordningar gällande exponering för elektromagnetiska fält.

Miljöinformation

All ej nödvändig förpackning har utelämnats. Vi har försökt göra förpackningen enkel att dela upp i tre olika material: kartong (låda), polystyrenkumplast (buffert) och polyetylen (påsar, skyddsark i skumplast).

Ditt system består av material som kan återvinnas och återanvändas om det demonterats av ett specialiserat företag. Följ lokala föreskrifter gällande kassering av förpackningsmaterial, uttjänta batterier och utrustning.

Meddelande om efterlevnad

Enheten efterlever FCC-reglerna, artikel 15. Användning sker i enlighet med följande två villkor:

1. den här enheten kan orsaka störningar och
2. den här enheten måste acceptera all mottagen störning, inklusive störningar som kan orsaka oönskad användning.

FCC-regler

Den här utrustningen har testats och befunnits uppfylla villkoren enligt klass B digital enhet, i enlighet med Artikel 15 i FCC-reglerna. Dessa gränser är utformade för att erbjuda skäligt skydd mot skadliga störningar i en bostadsinstallation. Den här utrustningen alstrar, använder och kan utsända radiofrekvensenergi och kan, om den inte installerats och används i enlighet med bruksanvisningen orsaka skadliga störningar i radiokommunikationen. Det finns dock ingen garanti att störningar inte sker i en viss installation. Om den här utrustningen orsakar skadlig störning i radio- eller tv-mottagning, vilket kan avgöras genom att slå av och på utrustningen, uppmantras användaren att prova att korrigera gränssnittet på ett eller flera av följande sätt:

- Rikta om eller omplacera mottagningsantennen.
- Öka avståndet mellan utrustning och mottagare.
- Koppla in utrustningen i ett uttag eller en kontakt som inte är den som mottagaren är ansluten till.
- Kontakta återförsäljaren eller en erfaren radio-/TV-tekniker för att få hjälp.

FCC-meddelande om strålningsexponering:

Denna utrustning uppfyller kraven enligt FCC-gränsvärden för strålningsexponering som har angetts för en okontrollerad miljö.

Den här sändaren får inte samplaceras eller användas tillsammans med någon annan antenn eller sändare.

Var försiktig: Användaren informeras om att ändringar eller modifieringar som inte uttryckligen godkänts av den ansvariga parten för efterlevnad, kan inverka på användarens möjlighet att använda utrustningen.

Kanada:

Denna enhet innehåller licensundantag för sändaren som uppfyller kraven på Innovation, Science and Economic Development Canada's licence-exempt RSS(s). Användning sker i enlighet med följande två villkor: (1) Den här enheten får inte orsaka störningar. (2) Den här enheten måste klara mottagna störningar, inklusive störningar som kan orsaka oönskad användning.

L'émetteur/récepteur exempt de licence contenu dans le présent appareil est conforme aux CNR d'Innovation, Sciences et Développement économique Canada applicables aux appareils radio exempts de licence.

L'exploitation est autorisée aux deux conditions suivantes : (1) L'appareil ne doit pas produire de brouillage ; (2) L'appareil doit accepter tout brouillage radioélectrique subi, même si le brouillage est susceptible d'en compromettre le fonctionnement.

CAN ICES-003(B)/NMB-003(B)

IC-meddelande om strålningsexponering:

Den här utrustningen uppfyller kraven enligt gränsvärden för strålningsexponering i Kanada som anges för okontrollerade miljöer.

Den här sändaren får inte samplaceras eller användas tillsammans med någon annan antenn eller sändare.

8 Varumärken

Bluetooth

Ordmärket och logotyperna för Bluetooth® är registrerade varumärken som tillhör Bluetooth SIG, Inc. och användning av sådana märken av MMD Hong Kong Holding Limited sker på licens. Andra varumärken och varumärkesnamn tillhör respektive ägare.

Siri

Siri är ett varumärke som tillhör Apple Inc., och är registrerat i USA och i andra länder.

Google

Google och Google Play är varumärken som tillhör Google LLC.

9 Vanliga frågor och svar

Mina Bluetooth-hörlurar slås inte på.

Batterinivån är låg. Ladda hörlurarna.

Jag kan inte parkoppla mina Bluetooth-hörlurar med min Bluetooth-enhet.

Bluetooth är inaktiverat. Aktivera Bluetooth på din Bluetooth-enhet. Slå på Bluetooth-enheten innan du slår på hörlurarna.

Parkopplingen fungerar inte.

- Placera båda hörlurarna i laddningsfodralet.
- Se till att du har inaktiverat Bluetooth-funktionen för en tidigare ansluten Bluetooth-enhet.
- På Bluetooth-enheten ska du radera "Philips TAT1138" från Bluetooth-listan.
- Parkoppla hörlurarna (se "Parkoppla hörlurarna med din Bluetooth-enhet för första gången" på sida 6).

Bluetooth-enheten kan inte hitta hörlurarna.

- Hörlurarna kan vara anslutna till en tidigare parkopplad enhet. Stäng av den anslutna enheten eller flytta den utom räckhåll.
- Parkopplingen kan ha återställts eller så har hörlurarna tidigare parkopplats med en annan enhet. Parkoppla hörlurarna igen med Bluetooth-enheten enligt beskrivningen i bruksanvisningen. (se "Parkoppla hörlurarna med din Bluetooth-enhet för första gången" på sida 6).

Mina Bluetooth-hörlurar är anslutna till en Bluetooth stereo-aktiverad mobiltelefon men musiken spelas bara upp på mobiltelefonens högtalare.

Se bruksanvisningen för din mobiltelefon. Välj om du vill lyssna på musik genom hörlurarna.

Ljudkvaliteten är dålig och ett sprucket ljud kan höras.

- Bluetooth-enheten är utom räckhåll. Minska avståndet mellan dina hörlurar och Bluetooth-enheten eller avlägsna hinder mellan dem.
- Ladda hörlurarna.

Ljudkvaliteten är dålig, är väldigt långsam eller streamingen fungerar inte alls när man streamar från en mobiltelefon.

Se till att mobiltelefon inte bara har stöd för (mono) HFP utan också har stöd för A2DP och är kompatibel med BT4.0x (eller senare) (se "Tekniska data" på sida 11).

Höger och vänster hörlurar är bortkopplade från varandra.

- Lägg båda hörlurarna i laddningsfodralet och håll locket öppet.
- Tryck kort tre gånger på fodralets knapp.



2023 © MMD Hong Kong Holding Limited. Alla rättigheter förbehållna. Specifikationer kan ändras utan föregående meddelande. Philips och Philips Shield Emblem är registrerade varumärken som tillhör Koninklijke Philips N.V. och används på licens. Den här produkten har tillverkats av och säljs på ansvar för MMD Hong Kong Holding Limited eller någon av dess dotterbolag, och MMD Hong Kong Holding Limited är garanten kopplad till denna produkt. Alla andra företags- och produktnamn kan vara varumärken som tillhör sina respektive företag som de är associerade med.

