

PHILIPS

Kuulokkeet

3000-sarja

TAT3215
TAT3255



Käyttöopas

Rekisteröi tuotteesi ja hae tukea osoitteesta
www.philips.com/support

Sisällys

1	Tärkeitä turvallisuusohjeita	2
	Kuulonsuojaus	2
	Yleisiä tietoja	2

2	Langattomat Bluetooth-kuulokkeet	3
	Pakkauksen sisältö	3
	Muut laitteet	3
	Yleiskatsaus langattomiin Bluetooth-kuulokkeisiin	4

3	Käytön aloittaminen	5
	Lataa akku	5
	Muodosta nappikuulokkeista ja matkapuhelimestasi laitepari ensimmäisellä käyttökerralla	6
	Laiteparin muodostaminen nappikuulokkeista ja toisesta Bluetooth-laitteesta	6

4	Kuulokkeiden käyttäminen	7
	Yhdistä kuulokkeet uudelleen Bluetooth-laitteeseen	7
	Virrankytkentä-/katkaisu	7
	Hallitse puheluja ja musiikkia	7
	LED-valon tila	8
	Asettamisohje	8

5	Nappikuulokkeiden palautus tehdasasetuksiin	9
---	---------------------------------------------	---

6	Tekniset tiedot	10
---	-----------------	----

7	Huomioitavaa	11
	Vaatimustenmukaisuusvakuutus	11
	Vanhan tuotteen ja akun hävittäminen	11
	EMF-vaatimustenmukaisuus	12
	Ympäristötiedot	12
	Vaatimustenmukaisuusilmoitus	12

8	Tavaramerkit	13
---	--------------	----

9	Usein kysytyt kysymykset	14
---	--------------------------	----

1 Tärkeitä turvallisuusohjeita

Kuulonsuojaus



Vaara

- Ehkäise kuulovaurioita rajoittamalla aikaa, jonka käytät kuulokkeita suurella äänenvoimakkuudella, ja asettamalla äänenvoimakkuus turvalliselle tasolle. Mitä suurempi on äänenvoimakkuus, sitä lyhyempi on turvallinen kuuntelu-aika.

Varmista, että noudatat seuraavia ohjeita kuulokkeita käyttäessäsi.

- Kuuntele kohtuullisella äänenvoimakkuudella kohtuullisia aikoja kerrallaan.
- Varo, ettet nosta jatkuvasti äänenvoimakkuutta kuulosi mukautuessa.
- Älä nosta äänenvoimakkuutta niin suureksi, ettet kuule ympäristöäsi.
- Ole varovainen tai keskeytä käyttö tilapäisesti mahdollisesti vaarallisissa tilanteissa.
- Liiallinen äänenpaine kuulokkeista korviin voi aiheuttaa kuulon menetystä.
- Molemmat korvat peittävien kuulokkeiden käyttö ajaessa ei ole suositeltavaa ja voi olla laitonta joillain alueilla.
- Oman turvallisuutesi vuoksi kannattaa välttää musiikin tai puheluiden aiheuttamia häiriöitä liikenteessä tai muissa mahdollisesti vaarallisissa ympäristöissä.

Yleisiä tietoja

Välttyäksesi vahingoilta ja toimintahäiriöiltä:



Huomio

- Älä altista kuulokkeita liialliselle kuumuudelle.
- Älä pudota kuulokkeita.
- Älä altista kuulokkeita pisaroille tai roiskeille.
- Älä päästä kuulokkeita uppoamaan veteen.
- Älä käytä puhdistusaineita, jotka sisältävät alkoholia, ammoniakkia tai bentseeniä, tai hankaavia aineita.
- Jos kuulokkeet edellyttävät puhdistamista, käytä pehmeää liinaa, joka on kostutettu tarvittaessa vähäisellä määrällä vettä tai mietoa saippuavettä.
- Sisäänrakennettua akkua ei tule altistaa liialliselle kuumuudelle, kuten auringonpaisteelle, avotulelle tai muulle vastaavalle.
- Akun virheelliseen vaihtamiseen sisältyy räjähdysvaara. Korvaa vain samalla tai vastaavalla tyyppillä.

Tietoja käyttö- ja varastointilämpötiloista sekä ilmankosteudesta

- Varastointilämpötila on $-10 \dots +65 \text{ }^{\circ}\text{C}$. Käyttölämpötila on enintään $45 \text{ }^{\circ}\text{C}$ (enintään 90 %:n suhteellinen kosteus).
- Akun kesto voi lyhentyä korkeissa tai matalissa lämpötiloissa.

2 Langattomat Bluetooth-kuulokkeet

Onnittelut ostostasi ja tervetuloa Philips-tuotteen käyttäjäksi! Jotta saisit täyden hyödyn Philipsin tarjoamasta tuesta, rekisteröi tuotteesi osoitteessa www.philips.com/support.

Näiden Philipsin langattomien kuulokkeiden avulla voit:

- soittaa kätevästi langattomia hands-free-puheluita
- nauttia musiikista ja hallita sitä langattomasti;
- vaihtaa puhelusta musiikin kuunteluun ja päinvastoin.

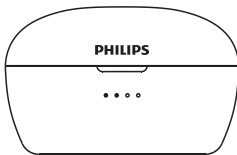
Pakkauksen sisältö



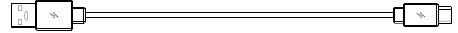
Täysin langattomat Philips-nappikuulokkeet Philips TAT3215, TAT3255



Vaihdeettavat silikonitulpat, 2 paria



Latauskotelo



USB-C-latauskaapeli (vain lataamiseen)

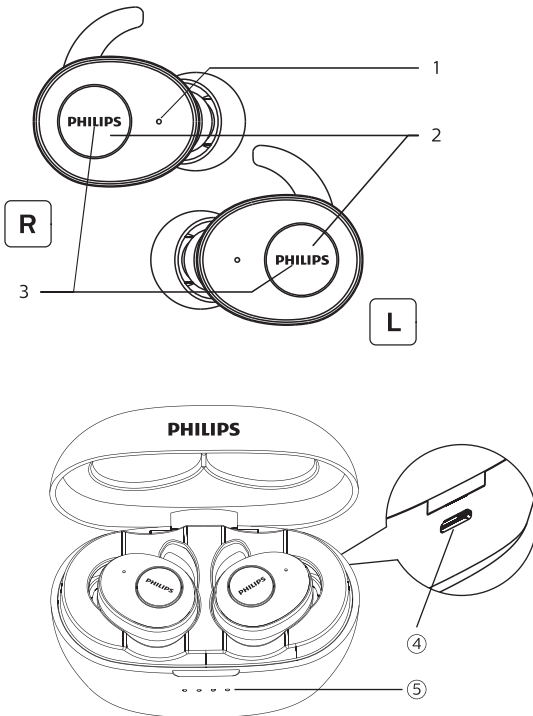


Pikaopas

Muut laitteet

Matkapuhelin tai laite (esim. kannettava tietokone, kämmentietokone, Bluetooth-adapterit, MP3-soittimet jne.), joka tukee Bluetoothia ja on yhteensopiva kuulokkeiden kanssa (katso "Tekniset tiedot" sivulla 10)

Yleiskatsaus langattomiin Bluetooth-kuulokkeisiin



1. Mikrofoni
2. Monitoimipainikkeet
3. LED-valo (kuulokkeet)
4. USB-C-latausportti
5. LED-valo (latauskotelo)

3 Käytön aloittaminen

Lataa akku

Huomautus

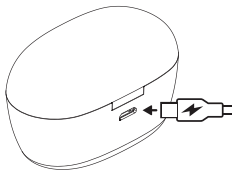
- Aseta kuulokkeet ennen niiden ensimmäistä käyttökertaa latauskoteloon ja lataa akkua 2 tuntia varmistaaksesi akun parhaan mahdollisen kapasiteetin ja käyttöiän.
- Käytä ainoastaan alkuperäistä USB-latauskaapelia välttääksesi mahdolliset vahingot.
- Lopeta puhelu ennen kuulokkeiden lataamista, sillä kuulokkeiden kytkeminen lataukseen sammuttaa ne.

Latauskotelo

Kytke USB-kaapelin toinen pää latauskoteloon ja toinen pää virtalähteeseen.

↳ Latauskotelon akku alkaa latautua.

- Etupaneelin sininen LED-valo vahvistaa, että lataus on käynnissä.
- Kun latauskotelon akku on ladattu täyteen, sininen valo syttyy.



Vinkki

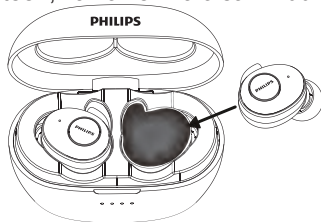
- Latauskotelo palvelee nappikuulokkeiden kannettavana latausasemana. Kun latauskotelon varaus on täysi, sillä voi ladata nappikuulokkeet täyteen 3 kertaa.

Kuulokkeet

Aseta nappikuulokkeet latauskoteloon.

↳ Nappikuulokkeiden akku alkaa latautua.

- Nappikuulokkeiden valkoinen LED-valo vahvistaa, että lataus on käynnissä.
- Kun kuulokkeen akku on ladattu täyteen, valkoinen valo sammuu.

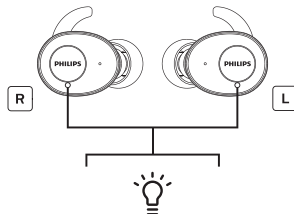


Vinkki

- Täysi latausykli kestää yleensä 2 tuntia (joko nappikuulokkeilla tai latauskotelolla).

Muodosta nappikuulokkeista ja Bluetooth-laitteesta laitepari ensimmäisellä käyttökerralla

- 1 Varmista, että kuulokkeissa on täysi varaus.
- 2 Ota molemmat kuulokkeet latauskotelosta, niin niihin kytkeytyy virta automaattisesti, ne siirtyvät parinmuodostustilaan ja kuulokkeet muodostavat yhteyden.



↳ Kuulet ensin äänivahvistukset "Power on" (Virta kytketty) ja "Pairing" (Muodostetaan paria). Kun nappikuulokkeet ovat muodostaneet yhteyden, kuulet oikeasta kuulokkeesta "Right channel" (Oikea kanava) ja vasemmasta kuulokkeesta "Left channel" (Vasen kanava).

- ↳ Oikeasta kuulokkeesta kuuluu "Pairing" (Muodostetaan paria) ja LED-valo vilkkuu valkoisena ja sinisenä.
- ↳ Nappikuulokkeet ovat nyt laiteparin muodostamisen tilassa ja valmiit muodostamaan parin Bluetooth-laitteen (esim. matkapuhelimen) kanssa.

- 3 Ota Bluetooth-laitteesi Bluetooth-toiminto käyttöön.
- 4 Muodosta nappikuulokkeista ja Bluetooth-laitteesta laitepari. Katso lisätietoja Bluetooth-laitteesi käyttöoppaasta.

- ↳ Oikeasta kuulokkeesta kuuluu "Connected" (Yhdistetty) ja molempien kuulokkeiden LED-valo palaa 5 sekuntia. Voit toistaa laitteellasi musiikkia tai soittaa puhelun.

Huomautus

- Jos kytket ainoastaan vasempaan kuulokkeeseen virran, se ei voi muodostaa yhteyttä Bluetooth-laitteeseen, vaan oikeaan kuulokkeeseen on kytkettävä ensin virta, jolloin ne muodostavat yhteyden keskenään.

Seuraava esimerkki kuvaa, kuinka nappikuulokkeista ja Bluetooth-laitteesta muodostetaan laitepari.

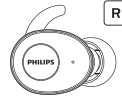
- 1 Ota Bluetooth-laitteesi Bluetooth-toiminto käyttöön ja valitse Philips TAT3215, TAT3255.
- 2 Syötä kuulokkeiden salasana "0000" (neljä nollaa), jos sitä pyydetään. Bluetooth-laitteissa, jotka käyttävät Bluetooth 3.0- tai uudempaa (suurempi numero) tekniikkaa, salasanaa ei tarvitse syöttää.



Philips TAT3215
TAT3255

Yksittäisen kuulokkeen yhdistäminen (mono-tila)

- 1 Ota oikea kuuloke ("master-laite") latauskotelosta. Kuulokkeeseen kytkeytyy virta automaattisesti. Kuulet oikeasta kuulokkeesta äänivahvistuksen "Power on" (Virta kytketty).



- 2 Ota laitteesi Bluetooth-toiminto käyttöön, etsi "Philips TAT3215, TAT3255" ja yhdistä napauttamalla. (Katso lisätietoja sivulta 6.)



Philips TAT3215, TAT3255

- 3 Kun pari on muodostettu, kuulet äänivahvistuksen "Connected" (Yhdistetty) ja LED-valo sammuu.

Huomautus

- Jos kytket ainoastaan vasempaan kuulokkeeseen virran, se ei voi muodostaa yhteyttä Bluetooth-laitteeseen, vaan oikeaan kuulokkeeseen on kytkettävä ensin virta, jolloin ne muodostavat yhteyden keskenään.

Laiteparin muodostaminen nappikuulokkeista ja toisesta Bluetooth-laitteesta

Jos sinulla on toinen Bluetooth-laite, jonka kanssa haluat muodostaa nappikuulokkeille laiteparin, varmista, että mahdollisten aiemmin yhdistettyjen laitteiden Bluetooth-toiminto on poissa käytöstä. Noudata sen jälkeen ohjetta "Muodosta nappikuulokkeista ja Bluetooth-laitteesta laitepari ensimmäisellä käyttökerralla".

Huomautus

- Nappikuulokkeet varastoivat muistiinsa 1 laitteen. Jos yrität muodostaa laiteparin yli 2 laitteen kanssa, varhaisimmin kytketty laite korvataan uusimmalla.

4 Kuulokkeiden käyttäminen

Yhdistä kuulokkeet uudelleen Bluetooth-laitteeseen

- 1 Ota Bluetooth-laitteesi Bluetooth-toiminto käyttöön.
- 2 Ota molemmat nappikuulokkeet latauskotelosta. Kuulokkeiden virta ja yhteys kytketyvät automaattisesti.
 - ↳ Jos kuulokkeet eivät muodosta yhteyttä mihinkään laitteeseen, niiden virta katkaa automaattisesti 3 minuutin kuluttua.
 - ↳ Molempiin nappikuulokkeisiin on nyt kytketty virta, ja ne muodostavat yhteyden keskenään automaattisesti.
 - ↳ Nappikuulokkeet etsivät viimeksi yhdistettyä Bluetooth-laitetta ja muodostavat siihen yhteyden automaattisesti. Jos viimeksi yhdistetty laite ei ole saatavilla, kuulokkeet etsivät ja muodostavat yhteyden uudelleen toiseksi viimeisimmän yhdistettyyn laitteeseen.



Vinkki

- Nappikuulokkeet eivät voi olla yhteydessä useampaan kuin 1 laitteeseen kerrallaan. Jos olet muodostanut nappikuulokkeille laiteparin kahden Bluetooth-laitteen kanssa, ota vain sen laitteen Bluetooth-toiminto käyttöön, johon haluat muodostaa yhteyden.
- Jos otat Bluetooth-laitteesi Bluetooth-toiminnon käyttöön vasta kun olet kytkenyt nappikuulokkeisiin virran, joudut menemään laitteen Bluetooth-valikkoon ja yhdistämään nappikuulokkeet laitteeseen manuaalisesti.



Huomaus

- Jos nappikuulokkeet eivät onnistu muodostamaan yhteyttä mihinkään Bluetooth-laitteeseen 3 minuutin kuluessa, niistä katkeaa virta automaattisesti akun säästämiseksi.
- Joidenkin Bluetooth-laitteiden kohdalla yhteys ei välttämättä muodostu automaattisesti. Siinä tapauksessa joudut menemään laitteesi Bluetooth-valikkoon ja yhdistämään nappikuulokkeet Bluetooth-laitteeseen manuaalisesti.

Virrankytkentä/-katkaisu

Tehtävä	Monitoimipainike	Toimenpide
Kytke kuulokkeisiin virta.	Kuulokkeet	Ota molemmat nappikuulokkeet latauskotelosta.
Katkaise kuulokkeiden virta.		Aseta molemmat nappikuulokkeet latauskoteloon.
	Oikea/vasen kuuloke	Pidä painettuna 5 sekuntia. <ul style="list-style-type: none">↳ Valkoinen LED-valo vilkkuu 3 kertaa.

Hallitse puheluja ja musiikkia

Musiikin hallinta

Tehtävä	Monitoimipainike	Toimenpide
Toista tai keskeytä musiikki.	Oikea/vasen kuuloke	Paina kerran.
Siirry seuraavaan.	Oikea kuuloke	Pidä painettuna 2 sekuntia.
Siirry edelliseen.	Vasen kuuloke	Pidä painettuna 2 sekuntia.

Puhelun hallinta

Tehtävä	Monitoimipainike	Toimenpide
Vastaa puheluun / lopeta puhelu.	Oikea/vasen kuuloke	Paina kerran.
Torju saapuva puhelu.	Oikea/vasen kuuloke	Pidä painettuna 2 sekuntia.
Vaihda soittajaa puhelun aikana.	Oikea/vasen kuuloke	Pidä painettuna 2 sekuntia.

Ääniohjaus

Tehtävä	Monitoimipainike	Toimenpide
Siri/Google	Oikea/vasen kuuloke	Paina kahdesti.

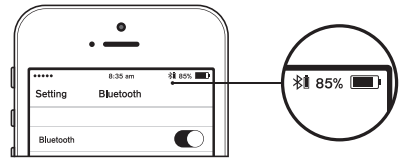
LED-valon tila

Kuulokkeiden tila	LED-valo
Nappikuulokkeet muodostavat yhteyttä Bluetooth-laitteeseen.	Valkoinen LED-valo palaa 5 sekuntia.
Nappikuulokkeisiin kytkeytyy virta.	Valkoinen LED-valo vilkkuu 2 kertaa.
Kuulokkeet ovat laiteparin muodostamisen tilassa.	Sininen ja valkoinen LED-valo vilkkuvat.
Nappikuulokkeisiin on kytketty virta, mutta ne eivät ole yhteydessä Bluetooth-laitteeseen.	Sininen ja valkoinen LED-valo vilkkuvat. Jos yhteyden muodostaminen ei onnistu, nappikuulokkeista katkeaa virta automaattisesti 3 minuutin kuluessa.

Akku varaus on vähissä (nappikuulokkeet).	Kuulet äänivaroituksen "Battery low" (Akku vähissä) nappikuulokkeista. Valkoinen LED-valo vilkkuu kahdesti 3 min välein.
Akku on ladattu täyteen.	LED-valo sammuu.

Akku varauksen ilmais yhdistetyssä laitteessa

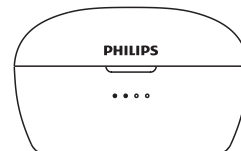
Se näyttää akun tilan Bluetooth-laitteessa, kun laite on yhdistetty nappikuulokkeisiin.



Akku varauksen LED-ilmais latauskotelossa

Siniset LED-valot palavat kuulokkeiden latauksen merkiksi seuraavasti:

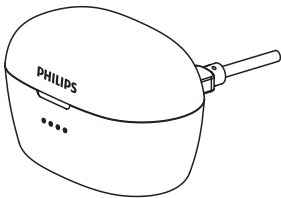
- 4 sinistä LED-valoa palaa 75–100%:n varauksen merkiksi
- 3 sinistä LED-valoa palaa 50–75%:n varauksen merkiksi
- 2 sinistä LED-valoa palaa 25–50%:n varauksen merkiksi
- 1 sininen LED-valo palaa 0–25%:n varauksen merkiksi



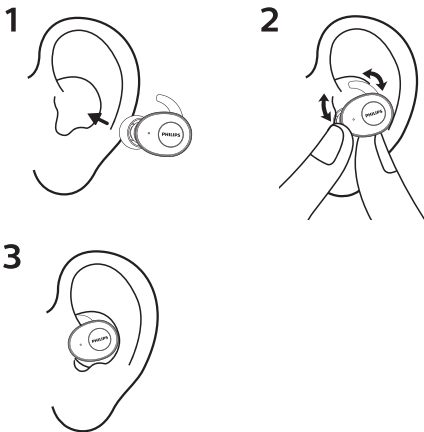
Akun varauksen LED-ilmaisimien latauskotelossa, jota ladataan USB-C-kaapelilla

Sinisten LED-valojen tila kuulokkeiden latauksen aikana:

- 4 sinistä LED-valoa palaa 70–100 %:n varauksen merkiksi
- 2 sinistä LED-valoa palaa ja 3. valo vilkkuu sekunnin välein 50–75 %:n varauksen merkiksi
- 1 sininen LED-valo palaa ja 2. valo vilkkuu sekunnin välein 25–50 %:n varauksen merkiksi
- 1 sininen LED-valo vilkkuu sekunnin välein 0–25 %:n varauksen merkiksi



Asettamisohje



5 Nappikuulokkeiden palautus tehdasasetuksiin

Jos kohtaat parinmuodostus- tai yhteysongelman, voit palauttaa nappikuulokkeet tehdasasetuksiin alla kuvatulla tavalla.

- 1 Siirry Bluetooth-laitteesi Bluetooth-valikkoon ja poista Philips TAT3215 laiteluettelosta.
- 2 Poista Bluetooth-laitteesi Bluetooth-toiminto käytöstä.
- 3 Aseta molemmat nappikuulokkeet takaisin latauskoteloon. Pidä vasemman ja oikean kuulokkeen monitoimipainiketta painettuna 5 sekuntia.
 - ↳ Ota molemmat nappikuulokkeet latauskotelosta. Kuulokkeiden virta kytkeytyy automaattisesti. Kuulet äänivahvistukset "Power on" (Virta kytketty) ja "Pairing" (Muodostetaan paria).
 - ↳ Kun nappikuulokkeet ovat muodostaneet yhteyden, kuulet oikeasta kuulokkeesta "Right channel" (Oikea kanava) ja vasemmasta kuulokkeesta "Left channel" (Vasen kanava). Oikean kuulokkeen LED-valo vilkkuu valkoisena ja sinisenä 3 minuuttia. Kuulet oikeasta kuulokkeesta äänivahvistuksen "Connected" (Yhdistetty).
 - ↳ Sen jälkeen oikean kuulokkeen LED-valo vilkkuu valkoisena ja sinisenä 3 minuuttia.
- 4 Muodosta laitepari kuulokkeista ja Bluetooth-laitteesta ottamalla Bluetooth-laitteesi Bluetooth-toiminto käyttöön ja valitsemalla Philips TAT3215, TAT3255.

6 Tekniset tiedot

Kuulokkeet

- Musiikin kuuntelu: 6 tuntia (18 h lisää latauskotelon kanssa)
- Puhuminen: 5 tuntia (15 h lisää latauskotelon kanssa)
- Valmiustila: 80 tuntia
- Lataaminen: 2 tuntia
- Ladattava litiumioniakku: 50 mAh kussakin nappikuulokkeessa
- Bluetooth-versio: 5.1
- Yhteensopivat Bluetooth-profiilit:
 - A2DP (Advanced Audio Distribution -profiili)
 - AVRCP (Audio Video Remote Control -profiili)
- Tuettu äänikoodekki: SBC
- Taajuusalue: 2,4 GHz
- Lähettimen teho: < 4 dBm
- Toiminta-alue: enintään 10 metriä (33 jalkaa)

Latauskotelo

- Lataaminen: 2 h
- Ladattava litiumioniakku: 500 mAh



Huomautus

- Teknisiä tietoja voidaan muuttaa ilman erillistä ilmoitusta.

7 Huomioitavaa

Vaatimustenmukaisuusvakuutus

MMD Hong Kong Holding Limited täten vakuuttaa, että tämä tuote noudattaa direktiivin 2014/53/EU keskeisiä vaatimuksia ja muita asiaankuuluvia säännöksiä. Vaatimustenmukaisuusvakuutus on luettavissa osoitteessa www.p4c.philips.com.

Vanhan tuotteen ja akun hävittäminen



Tuotteesi on suunniteltu ja valmistettu laadukkaista materiaaleista ja osista, jotka voidaan kierrättää ja joita voidaan käyttää uudelleen.



Tämä tuotteessa oleva symboli tarkoittaa, että tuote noudattaa direktiiviä 2012/19/EU.

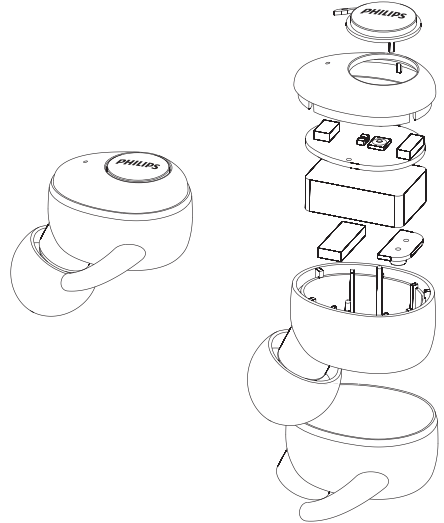


Tämä symboli tarkoittaa, että tuote sisältää direktiivin 2013/56/EU mukaisen sisäänrakennetun ladattavan akun, jota ei voi hävittää tavallisen kotitalousjätteen mukana. Suosittelemme vahvasti, että viet tuotteesi viralliseen keräyspisteeseen tai Philipsin huoltokeskukseen, jossa ammattilainen voi irrottaa ladattavan akun. Ota selvää paikallisesta erilliskeräysjärjestelmästä sähkö- ja elektroniikkatuotteita ja ladattavia akkuja koskien. Noudata paikallisia sääntöjä äläkä koskaan hävitä tuotetta ja ladattavia akkuja tavallisen kotitalousjätteen mukana. Asianmukainen vanhojen tuotteiden ja ladattavien akkujen hävittäminen auttaa ehkäisemään kielteisiä vaikutuksia ympäristölle ja ihmisten terveydelle.

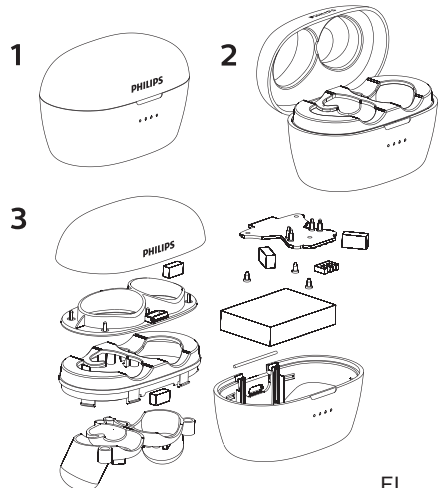
Integroidun akun irrottaminen

Jos maassasi ei ole keräys-/kierrätysjärjestelmää elektroniikkatuotteille, voit suojella ympäristöä irrottamalla ja kierrättämällä akun ennen kuulokkeiden hävittämistä.

- Varmista, että kuulokkeet on kytketty irti latauskotelosta ennen akun irrottamista.



- Varmista, että latauskotelo on kytketty irti USB-latauskaapelista ennen akun irrottamista.



EMF-vaatimustenmukaisuus

Tämä tuote noudattaa kaikkia sovellettavia standardeja ja määräyksiä koskien altistumista sähkömagneettisille kentille (EMF).

Ympäristötiedot

Kaikki tarpeeton pakkausmateriaali on jätetty pois. Olemme pyrkineet tekemään pakkauksesta helpon lajitella kolmeen materiaaliin: kartonki (laatikko), polystyreenivahto (puskuri) ja polyeteeni (pussit, suojavaahtoarkit). Kokonaisuus koostuu materiaaleista, jotka voidaan kierrättää ja käyttää uudelleen, jos purkamisen suorittaa asiantunteva yritys. Noudata paikallisia määräyksiä koskien pakkausmateriaalin, loppuun käytettyjen akkujen ja vanhan laitteen hävittämistä.

Vaatimustenmukaisuusilmoitus

Tämä laite noudattaa FCC-sääntöjen osaa 15. Näiden kahden ehdon tulee toteutua käytössä:

1. tämä laite ei saa aiheuttaa haitallista häiriötä ja
2. tämän laitteen on kestettävä sen mahdollisesti vastaanottamat häiriöt, mukaan lukien ei-toivottua toimintaa aiheuttavat häiriöt.

FCC-säännöt

Tämä tuote on testattu ja todettu B-luokan digitaalituotteita koskevien rajojen mukaiseksi. Tarkempi määritelmä löytyy FCC-sääntöjen osasta 15. Nämä rajoitukset on suunniteltu tarjoamaan kohtuullinen suoja haitallisia häiriötä vastaan asuintiloissa.

Tämä laite tuottaa, käyttää ja voi säteillä radiotaajuisista energiaa ja siten aiheuttaa haitallista radiohäiriötä, ellei sitä asenneta ja käytetä käyttöohjeiden mukaan.

Ei ole kuitenkaan varmaa, etteikö häiriöitä ilmenisi tietyissä asennuksissa. Jos laite aiheuttaa radio- tai TV-vastaanottiin häiriötä, jotka voidaan havaita kytkemällä ja katkaisemalla laitteen virta, käyttäjän on pyrittävä poistamaan häiriöt seuraavilla toimenpiteillä:

- Sijoita vastaanottoantenni uudelleen.
- Lisää laitteen ja vastaanottimen välistä etäisyyttä.
- Kytke laite ja vastaanotin eri virtapiiriin pistorasioihin.
- Pyydä tarvittaessa apua jälleenmyyjältä tai asiantuntevalta radio-/TV-tekniikolta.

FCC (Yhdysvaltain telehallintovirasto) -säteilyaltistuslauseke:

Tämä laite noudattaa FCC-säteilyaltistusrajoja, jotka on esitetty kontrolloimattomalle ympäristölle.

Tätä lähintä ei saa sijoittaa samaan tilaan tai käyttää yhdessä minkään muun antennin tai lähettimen kanssa.

Kanada:

Tämä laite noudattaa Industry Canadan lisenssivapaita RSS-standardeja. Näiden kahden ehdon tulee toteutua käytössä: (1) tämä laite ei saa aiheuttaa haitallista häiriötä ja (2) tämän laitteen on kestettävä sen mahdollisesti vastaanottamat häiriöt, mukaan lukien ei-toivottua toimintaa aiheuttavat häiriöt. CAN ICES-3(B)/NMB-3(B)

IC (Industry Canada) -säteilyaltistuslauseke:

Tämä laite noudattaa Kanadan säteilyaltistusrajoja, jotka on esitetty kontrolloimattomille ympäristöille.

Tätä lähintä ei saa sijoittaa samaan tilaan tai käyttää yhdessä minkään muun antennin tai lähettimen kanssa.

Huomio: käyttäjää varoitetaan, että muutokset tai mukautukset, joita yhteensopivuudesta vastaava osapuoli ei ole nimenomaisesti hyväksynyt, voivat mitätöidä käyttäjän valtuudet käyttää laitetta.

8 Tavaramerkit

Bluetooth

Bluetooth®-sanamerkki ja -logot ovat Bluetooth SIG, Inc.:n rekisteröityjä tavaramerkkejä, ja Top Victory Investment Limited käyttää niitä lisenssillä. Muut tavaramerkit ja tuotenimet ovat omistajiensa omaisuutta.

Siri

Siri on Apple Inc.:n Yhdysvalloissa ja muissa maissa rekisteröity tavaramerkki.

Google

Google ja Google-logo ovat Google Inc.:n rekisteröityjä tavaramerkkejä.

9 Usein kysytyt kysymykset

Bluetooth-kuulokkeisiin ei kytkedy virtaa.

Akun varaus on vähissä. Lataa kuulokkeet.

En saa muodostettua laiteparia

Bluetooth-kuulokkeista ja Bluetooth-laitteesta.

Bluetooth on poissa käytöstä. Kytke Bluetooth-laitteeseen virta ja ota sen Bluetooth-toiminto käyttöön ennen virran kytkemistä kuulokkeisiin.

Laiteparin muodostaminen ei onnistu.

- Aseta molemmat nappikuulokkeet latauskoteloon.
- Varmista, että olet poistanut Bluetooth-toiminnon käytöstä mahdollisista aiemmin yhdistetyistä Bluetooth-laitteista.
- Poista ”Philips TAT3215, TAT3255” Bluetooth-laitteesi Bluetooth-laiteluettelosta.
- Muodosta nappikuulokkeille laitepari (katso ohje ”Muodosta nappikuulokkeista ja Bluetooth-laitteesta laitepari ensimmäisellä käyttökerralla” sivulla 6).

Kuinka laitepari muodostetaan uudelleen?

Ota molemmat nappikuulokkeet latauskotelosta. Paina kahdesti molempien nappikuulokkeiden monitoimipainiketta, kunnes LED-valo muuttuu valkoiseksi, ja odota noin 10 sekuntia. Kuulet äänivahvistukset ”Connected” (Yhdistetty), ”Left Channel” (Vasen kanava) ja ”Right Channel” (Oikea kanava), kun laiteparin muodostus onnistuu.

Bluetooth-laite ei löydä kuulokkeita.

- Kuulokkeet saattavat olla yhdistettynä laitteeseen, johon on muodostettu laitepari aiemmin. Katkaise yhdistetystä laitteesta virta tai siirrä se kantaman ulkopuolelle.
- Laitepari on saatettu nolata tai kuulokkeille on muodostettu laitepari aiemmin toisen laitteen kanssa. Muodosta kuulokkeista ja Bluetooth-laitteesta laitepari uudelleen käyttööppaassa kuvatulla tavalla (katso ohje ”Muodosta nappikuulokkeista ja Bluetooth-laitteesta laitepari ensimmäisellä käyttökerralla” sivulla 6).

Bluetooth-kuulokkeet on yhdistetty

Bluetooth-stereoääntä tukevaan matkapuhelimeen, mutta musiikki kuuluu vain matkapuhelimen kaiuttimesta.

Katso lisätietoja matkapuhelimesi käyttööppaasta. Valitse musiikin kuuntelu kuulokkeiden kautta.

Äänenlaatu on heikko ja seassa kuuluu rätinää.

- Bluetooth-laite on kantaman ulkopuolella. Tuo kuulokkeet ja Bluetooth-laite lähemmäksi toisiaan tai siirrä niiden väliset esteet sivuun.
- Lataa kuulokkeet.

Äänenlaatu on heikko, kun suoratoisto matkapuhelimesta on hyvin hidasta, tai äänen suoratoisto ei toimi ollenkaan.

Varmista, että matkapuhelimesi tukee paitsi (mono-)HSP:tä/HFP:tä myös A2DP:tä ja että se on BT4.x (tai suurempi) -yhteensopiva (katso ”Tekniset tiedot” sivulla 10).

Kuulen musiikin, mutta en voi hallita sitä Bluetooth-laitteellani (esim. toistaa / keskeyttää / siirtyä eteen-/taaksepäin).

Varmista, että Bluetooth-äänilähde tukee AVRCP:tä (katso ”Tekniset tiedot” sivulla 10).

Kuulokkeiden äänenvoimakkuus on liian matala.

Jotkin Bluetooth-laitteet eivät voi yhdistää äänenvoimakkuuden tasoa kuulokkeiden kanssa äänenvoimakkuuden synkronoinnin kautta. Tässä tapauksessa sinun on säädettävä äänenvoimakkuutta itsenäisesti Bluetooth-laitteellasi saadaksesi sen haluamalle tasolle.

En saa yhdistettyä nappikuulokkeita toiseen laitteeseen, mitä teen?

- Varmista, että aiemmin yhdistetyn laitteen Bluetooth-toiminto on poistettu käytöstä.
- Toista laiteparin muodostustoimenpiteet toiselle laitteelle (katso ohje ”Muodosta nappikuulokkeista ja Bluetooth-laitteesta laitepari ensimmäisellä käyttökerralla” sivulla 6).

Kuulen äänen vain toisesta nappikuulokkeesta.

- Jos olet puhelussa, on normaalia, että ääni kuuluu oikeasta ja vasemmasta nappikuulokkeesta.
- Jos kuuntelet musiikkia ja ääni kuuluu vain toisesta nappikuulokkeesta:
- Toisen nappikuulokkeen akku saattaa olla tyhjä. Lataa molempien nappikuulokkeiden akku täyteen optimaalista suorituskykyä varten.

- Oikean ja vasemman nappikuulokkeen keskinäinen yhteys on katkennut. Katkaise ensin virta molemmista kuulokkeista. Aseta ne sen jälkeen takaisin latauskoteloon 5 sekunniksi ja ota ne ulos. Tämän myötä kuulokkeisiin kytkeytyy virta ja ne muodostavat keskinäisen yhteyden. Yhdistä kuulokkeet uudelleen Bluetooth-laitteeseen.
- Nappikuulokkeet ovat yhdistettynä useampaan kuin yhteen Bluetooth-laitteeseen. Poista Bluetooth-toiminto käytöstä kaikista yhdistetyistä laitteista. Katkaise molemmista kuulokkeista virta, aseta ne takaisin latauskoteloon 5 sekunniksi ja ota ne ulos. Yhdistä kuulokkeet uudelleen Bluetooth-laitteeseen. Huomaa, että kuulokkeet on suunniteltu yhdistettäväksi vain yhteen Bluetooth-laitteeseen kerrallaan. Kun yhdistät kuulokkeet uudelleen Bluetooth-laitteeseen, varmista, että mahdollisten muiden kuulokkeisiin aiemmin yhdistettyjen laitteiden Bluetooth-toiminto on poissa käytöstä.
- Jos edellä ehdotetut ratkaisut eivät auta, palauta nappikuulokkeet tehdasasetuksiin (katso ohje ”Nappikuulokkeiden palautus tehdasasetuksiin” sivulla 9).

Lisätukea on saatavilla osoitteessa www.philips.com/support.



Este equipamento não tem direito à proteção contra interferência prejudicial e não pode causar interferência em sistemas devidamente autorizados.

Este produto está homologado pela ANATEL, de acordo com os procedimentos regulamentados pela Resolução 242/2000, e atende aos requisitos técnicos aplicados. Para maiores informações, consulte a site da ANATEL: www.anatel.gov.br

Philips ja Philips-kiipisymboli ovat Koninklijke Philips N.V.:n rekisteröityjä tavaramerkkejä, ja niitä käytetään lisenssillä. Tämän tuotteen on valmistanut ja sitä myydään MMD Hong Kong Holding Limited -yhtiön tai jonkin sen tytäryhtiön vastuulla, ja MMD Hong Kong Holding Limited on takuunantaja tähän tuotteeseen liittyen.

