

Register your product and get support at  
[www.philips.com/welcome](http://www.philips.com/welcome)

DCM105



---

EN User manual

---

KO 사용 설명서

---

**PHILIPS**

# 목차

|                                |    |
|--------------------------------|----|
| <b>1 주의 사항</b>                 | 2  |
| 안전                             | 2  |
| 주의                             | 3  |
| <b>2 사용자를 위한 도킹 엔터테인먼트 시스템</b> | 5  |
| 소개                             | 5  |
| 상자 내용물                         | 5  |
| 본체 개요                          | 6  |
| 리모콘 개요                         | 7  |
| <b>3 연결</b>                    | 8  |
| 스피커 연결                         | 8  |
| 전원 연결                          | 8  |
| <b>4 시작하기</b>                  | 9  |
| 리모콘 준비                         | 9  |
| 라디오 채널 자동 설정                   | 9  |
| 켜기                             | 9  |
| 시계 설정                          | 10 |
| <b>5 디스크 재생</b>                | 11 |
| <b>6 재생 옵션</b>                 | 12 |
| 특정 트랙으로 건너뛰기                   | 12 |
| 재생 일시 중지/다시 시작                 | 12 |
| 트랙 탐색                          | 12 |
| 재생 정보 표시                       | 12 |
| 반복 재생                          | 12 |
| 무작위 재생                         | 12 |
| 트랙 프로그래밍                       | 12 |
| <b>7 iPod 재생</b>               | 13 |
| 호환 가능한 iPod                    | 13 |
| 이 장치로 iPod 청취                  | 13 |
| iPod 충전                        | 13 |
| iPod 분리                        | 13 |
| <b>8 볼륨 레벨과 사운드 효과 조정</b>      | 14 |
| 볼륨 레벨 조정                       | 14 |
| 프리셋 사운드 효과 선택                  | 14 |
| 중저음 성능 향상                      | 14 |
| 음소거                            | 14 |
| <b>9 라디오 청취</b>                | 15 |
| 라디오 채널에 맞추기                    | 15 |
| 자동으로 라디오 채널 프로그래밍              | 15 |
| 수동으로 라디오 채널 프로그래밍              | 15 |
| 프리셋 라디오 채널 선택                  | 15 |
| <b>10 기타 기능</b>                | 16 |
| 취침 타이머 설정                      | 16 |
| 알람 타이머 설정                      | 16 |
| 오디오 플레이어 청취                    | 16 |
| <b>11 제품 정보</b>                | 17 |
| 사양                             | 17 |
| <b>12 문제 해결</b>                | 18 |

# 1 주의 사항

## 안전

### 안전 기호 확인



위의 '번개' 표시는 장치 내의 미절연 소재로 인해 감전의 위험이 있음을 나타냅니다. 가족의 안전을 위해 제품 덮개를 열지 마십시오. '느낌표'는 작동 및 유지관리 문제를 방지하기 위해 별첨 설명서를 읽어야 하는 기능을 나타냅니다.

경고: 화재 또는 감전을 방지하려면 이 장치에 빗물이나 물기가 닿지 않도록 하고 꽃병 등의 액체가 들어 있는 물체를 장치 위에 놓지 마십시오. 주의: 감전을 방지하려면 플러그의 넓은 면을 넓은 슬롯에 맞춰 끝까지 끼우십시오.

### 중요 안전 지침

- ① 이 지침을 읽으십시오.
- ② 이 지침을 준수하십시오.
- ③ 모든 경고에 유의하십시오.
- ④ 모든 지침을 따르십시오.
- ⑤ 액체가 있는 곳에서는 이 장비를 사용하지 마십시오.
- ⑥ 청소 시에는 마른 천만 사용하십시오.
- ⑦ 공기 배출구를 막지 마십시오. 제조업체 지침에 따라 설치하십시오.

- ⑧ 라디에이터, 난방기, 가스 레인지 또는 열을 발생시키는 기타 장비(증폭기 포함) 등의 화기 근처에 설치하지 마십시오.
- ⑨ 전원 코드(특히 플러그, 콘센트 및 장비 연결 부위)를 밟거나 누르지 마십시오.
- ⑩ 제조업체에서 지정한 액세서리만 사용하십시오.
- ⑪ 제조업체에서 지정했거나 장비와 함께 판매되는 카드, 스탠드, 삼각대, 받침대 또는 테이블만 사용하십시오. 카드 사용 시 카드와 장비를 함께 이동하는 경우에는 장비가 넘어져 부상을 입지 않도록 주의하십시오.



- ⑫ 낙리 시 또는 장기간 사용하지 않는 경우에는 장비의 전원 코드를 뽑으십시오.
- ⑬ 수리는 자격이 부여된 전문 기술자에게만 의뢰하십시오. 전원 코드나 플러그가 손상된 경우, 장비에 액체를 쏟았거나 다른 물체를 떨어뜨린 경우, 장비가 빗물 또는 물기에 닿은 경우, 장비가 제대로 작동하지 않는 경우 또는 장비를 떨어뜨린 경우 등 장비가 손상된 경우에는 수리를 받아야 합니다.
- ⑭ 배터리 사용 주의 사항 – 배터리 누액에 의한 부상, 기물 손상 또는 장치 손상을 방지하려면 다음 지침을 따르십시오.
  - 모든 배터리를 장치에 표시되어 있는 대로 + 및 -에 맞게 설치하십시오.
  - 오래된 배터리와 새 배터리, 카본 배터리와 알카라인 배터리 등과 같이 배터리를 섞어 사용하지 마십시오.
  - 장치를 오랫동안 사용하지 않을 때는 배터리를 빼 두십시오.
  - 배터리는 햇빛, 불 등의 과도한 열에 노출되어서는 안 됩니다.
- ⑮ 액체가 새거나 튀는 곳에 장치를 노출하지 마십시오.

- 16) **장비의 손상을 가져올 수 있는 물건(예: 액체가 채워진 물건, 촛불 등)을 장비 위에 올려 두지 마십시오.**

**경고**

- 전원 플러그나 제품 연결기를 분리 장치로 사용하는 경우에는 분리 장치를 즉시 작동할 수 있는 상태로 유지하십시오.

**주의**

- 여기서 설명하는 것과 다른 방식으로 제어, 조정 및 절차를 수행하면 유해 전자파에 노출되거나 장치가 기타 불안정한 방식으로 작동할 수 있습니다.

**경고**

- 장치의 외관을 제거하지 마십시오.
- 장치의 부품을 기름을 칠지 마십시오.
- 장치를 평평하고 단단하며 안정된 표면 위에 놓습니다.
- 다른 전자 제품 위에 장치를 놓지 마십시오.
- 실내에서만 장치를 사용하십시오. 장치를 물, 습기 및 액체가 든 물체와 닿지 않도록 보관하십시오.
- 직사 광선, 불 또는 열이 닿지 않는 곳에 장치를 보관하십시오.
- 장치 내부의 레이저 빔을 쳐다보지 마십시오.

**청각 안전**

**적절한 볼륨으로 청취하십시오.**

- 볼륨을 높여 헤드폰을 사용하면 청력 저하의 원인이 될 수 있습니다. 이 제품은 1분 미만의 노출에도 일반인의 청력 손실을 유발할 수 있는 데시벨 범위의 사운드를 생성할 수 있습니다. 이와 같은 높은 데시벨 범위는 청력에 문제가 있는 사용자를 위해 제공됩니다.
- 들리는 사운드 크기와 실제 크기가 일치하지 않을 수 있습니다. 시간이 지남에 따라 적절한 사운드 수준이 점점 더 큰 사운드 볼륨으로 적응되기 때문입니다. 그러므로 적절하다고 생각되는 볼륨이라도 실제로는 너무 클 수 있기 때문에 오랫동안 청취하면 청력을 저하시킬 수 있습니다. 이러한 현상을 방지하려면 청력이 적응되기 전에 볼륨을 안전한 수준으로 설정한 다음 해당 수준을 유지합니다.

**안전한 볼륨 수준을 설정하려면**

- 볼륨 컨트롤을 낮은 설정으로 지정합니다.
- 소리가 왜곡되지 않고 편안하고 명확하게 들릴 때까지 사운드 볼륨을 천천히 높입니다.

**적당한 시간 동안 청취합니다.**

- 볼륨을 ‘안전한’ 수준으로 설정하더라도 너무 오랫동안 청취하면 역시 청력이 손실될 수 있습니다.
- 장치를 적당한 시간 동안 사용한 후에는 휴식을 취하십시오.

**헤드폰을 사용할 때 다음 지침을 반드시 준수하십시오.**

- 적당한 시간 동안 적당한 볼륨으로 청취합니다.
- 높은 볼륨에 청각이 적응되었다고 해서 볼륨을 조정해서는 안 됩니다.
- 주변의 소리가 전혀 들리지 않을 정도로 볼륨을 높이지 마십시오.
- 주의하여 사용하시고 위험 가능성이 있는 상황에서는 일시적으로 사용을 중지하십시오. 자동차, 자전거, 스케이트보드 등을 타는 중에는 헤드폰을 사용하지 마십시오. 교통 사고의 위험이 있으며 대부분의 지역에서 이러한 상황의 헤드폰 사용은 불법입니다.

**주의**

Philips Consumer Lifestyle이 명백하게 승인하지 않은 제품 변경이나 조작 시 장비를 작동할 수 있는 권한이 무효화될 수 있습니다.



이 제품은 재활용 및 재사용이 가능한 고품질의 자재 및 구성품으로 설계 및 제조되었습니다.



WEEE Symbol(Crossed-out Wheeled Bin)이 부착된 경우 유럽 지침 2002/96/EC를 준수하는 것입니다. 전자 및 전기 제품의 현지 수거 규정에 따르십시오.

폐기할 제품을 일반 가정용 쓰레기와 함께 버리지 말고 현재의 규정에 따르십시오. 올바른 제품 폐기는 환경 및 인류의 건강을 유해한 영향으로부터 보호합니다.



제품에는 유럽 지침 2006/66/EC가 적용되는 배터리가 들어 있습니다. 이 배터리는 일반 가정 쓰레기와 함께 배출할 수 없습니다. 배터리 개별 배출에 대한 지역 규정을 확인하여 배터리를 올바르게 폐기함으로써 환경 및 인류의 건강을 유해한 영향으로부터 보호할 수 있습니다.

### 환경 정보

불필요한 모든 포장을 생략했습니다. 포장은 제품을 판지(상자), 폴리스틸렌 폼(완충제) 및 폴리에틸렌(봉투, 보호용 폼 시트)의 세 가지 소재로 쉽게 분리할 수 있도록 제작되었습니다. 시스템은 지정 업체에서 분해할 경우 재활용 및 재사용할 수 있는 재료로 구성되어 있습니다. 포장 재료, 방전 배터리 및 오래된 장비의 폐기와 관련한 지역 규정을 확인하십시오.



“Made for iPod”은 전자 기기 액세서리가 iPod에 연결되도록 제작되었으며 Apple 성능 기준을 충족한 개발자의 인증을 받았음을 나타냅니다. Apple은 장치의 작동 또는 안전 및 규제 기준 준수에 대해 책임을 지지 않습니다. iPod 액세서리를 사용할 경우 무선 성능에 영향을 미칠 수 있으니 유의하시기 바랍니다. iPod는 미국 및 기타 국가에서의 Apple Inc.의 등록 상표입니다.



컴퓨터 프로그램, 파일, 방송 및 사운드 녹음을 비롯하여 복사가 방지된 자료를 불법으로 복사하는 행위는 저작권 침해로 형사 처벌을 받을 수 있습니다. 이 장치는 이러한 목적으로 사용할 수 없습니다.

**이 장비에는 다음 레이블이 있습니다.**

# 2 사용자 위한 도킹 엔터테인먼트 시스템

필립스 제품을 구입해 주셔서 감사합니다!  
필립스가 드리는 지원 혜택을 받으실 수 있도록  
[www.philips.com/welcome](http://www.philips.com/welcome)에서 제품을  
등록하십시오.

## 소개

**이 장치를 사용하여 다음을 수행할 수  
있습니다.**

- 오디오 CD, iPod 플레이어, 기타 외부  
장치에서 오디오 청취
- FM 라디오 채널 청취

**다음과 같은 사운드 효과를 통해 사운드를  
원하는 대로 출력할 수 있습니다.**

- DSC(디지털 사운드 컨트롤)
- DBB(다이나믹 중저음 강조)

**본 장치는 다음의 미디어 형식을  
지원합니다.**

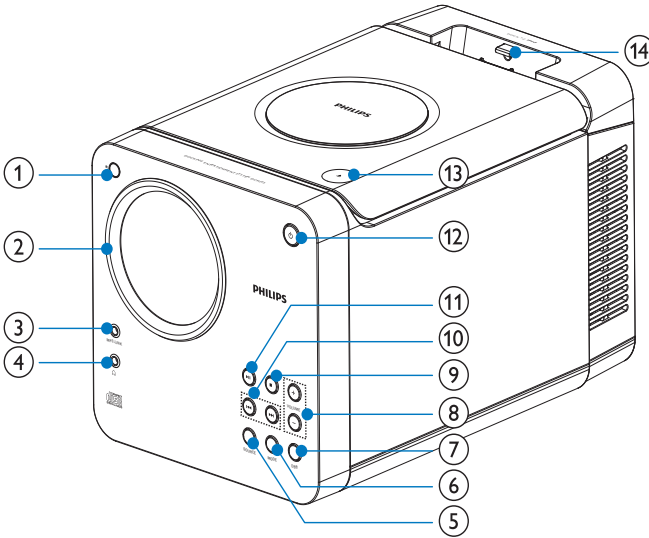


## 상자 내용물

패키지의 내용물을 확인하십시오.

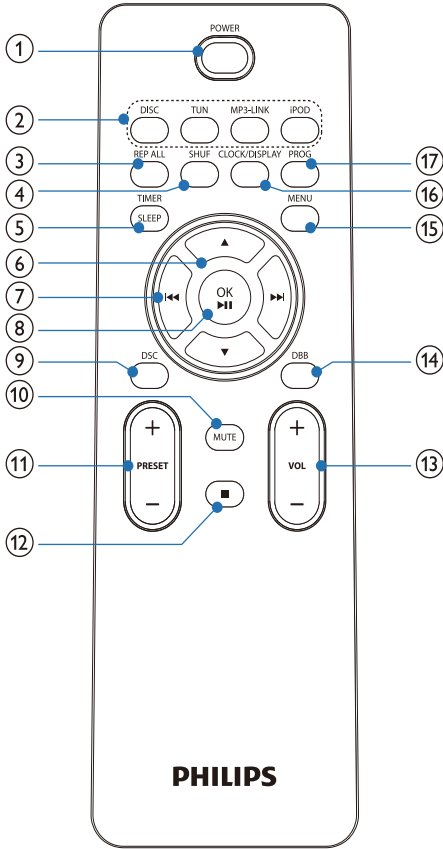
- 본체
- 확장기 상자(2개)
- MP3 연결 케이블(1개)
- 리모콘
- 요약 설명서
- 사용 설명서

# 본체 개요



- ① IR
  - 리모콘 센서.
- ② 디스플레이 패널
  - 현재 상태를 표시합니다.
- ③ MP3 LINK
  - 외부 오디오 장치용 책임니다.
- ④
  - 헤드폰 잭.
- ⑤ SOURCE
  - 소스를 선택합니다.
- ⑥ MODE
  - 반복 재생 모드를 선택합니다.
  - 무작위 재생 모드를 선택합니다.
- ⑦ DBB
  - 다이내믹 중저음 향상 기능을 켜거나 끕니다.
- ⑧ VOLUME+/-
  - 볼륨을 조절합니다.
- ⑨
  - 재생을 중지하거나 프로그램을 지웁니다.
- ⑩
  - 이전/다음 트랙으로 건너뛩니다.
  - 트랙이나 디스크 내에서 뒤로 빨리 감기 또는 빨리 감기를 합니다.
  - 라디오 채널에 맞춥니다.
  - 시간을 조정합니다.
- ⑪
  - 재생을 시작하거나 일시 중지합니다.
- ⑫
  - 장치를 켜거나 대기모드로 전환합니다.
- ⑬
  - 디스크함을 열거나 닫습니다.
- ⑭ iPod용 도킹

# 리모콘 개요



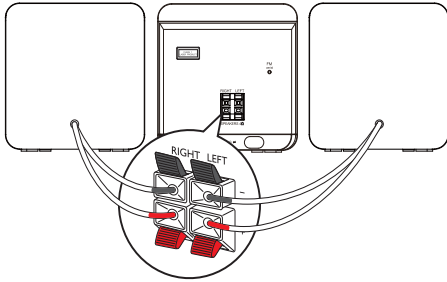
- ① **POWER**
  - 장치를 켜거나 대기모드로 전환합니다.
- ② **소스 선택 키**
  - 소스를 선택합니다.
- ③ **REP ALL**
  - 모든 트랙을 반복 재생합니다.
- ④ **SHUF**
  - 트랙을 무작위로 재생합니다.
- ⑤ **SLEEP/TIMER**
  - 취침 타이머를 설정합니다.
  - 알람 타이머를 설정합니다.

- ⑥ **▲/▼**
  - 이전/다음 앨범으로 건너뛸니다.
  - iPod 메뉴를 탐색합니다.
- ⑦ **◀▶**
  - 트랙이나 디스크 내에서 뒤로 빨리 감기 또는 빨리 감기를 합니다.
  - 이전/다음 트랙으로 건너뛸니다.
  - 라디오 채널에 맞춥니다.
  - 시간을 조정합니다.
  - iPod 메뉴를 탐색합니다.
- ⑧ **OK/▶||**
  - 재생을 시작하거나 일시 중지합니다.
  - 선택 내용을 확인합니다.
- ⑨ **DSC**
  - 팝, 재즈, 락, 클래식 등의 프리셋 사운드 설정을 선택합니다.
- ⑩ **MUTE**
  - 음소거를 선택합니다.
- ⑪ **PRESET +/-**
  - 프리셋 라디오 채널을 선택합니다.
- ⑫ **■**
  - 재생을 중지하거나 프로그램을 지웁니다.
- ⑬ **VOL +/-**
  - 볼륨을 조절합니다.
- ⑭ **DBB**
  - 다이내믹 중저음 향상 기능을 켜거나 끕니다.
- ⑮ **MENU**
  - iPod 메뉴에 액세스합니다.
- ⑯ **CLOCK/DISPLAY**
  - 시계를 설정합니다.
  - 시간을 확인합니다.
  - 재생 중에 표시 정보를 선택합니다.
- ⑰ **PROG**
  - 트랙을 프로그래밍합니다.
  - 라디오 채널을 프로그래밍합니다.
  - 12시간 또는 24시간 형식을 선택합니다.



# 3 연결

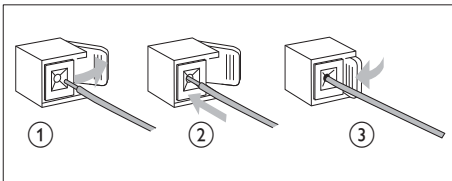
## 스피커 연결



### 참고

- 스피커 선과 터미널의 색상이 맞도록 연결해야 합니다.

- 1 소켓 플랩을 누릅니다.
- 2 선에서 피복이 없는 부분을 끝까지 끼웁니다.
  - 오른쪽 스피커 선은 "RIGHT" 에, 왼쪽 스피커 선은 "LEFT" 에 끼웁니다.
  - 빨간색 선은 "+" 에, 검은색 선은 "-" 에 끼웁니다.
- 3 소켓 플랩을 놓습니다.



## 전원 연결

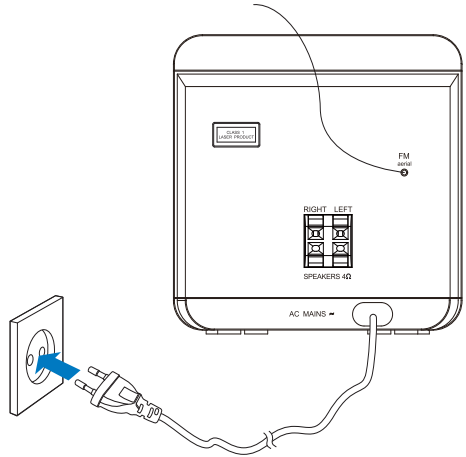
### ! 주의

- 제품 손상 위험이 있습니다! 전원 공급 장치 전압이 장치 뒷면이나 아래쪽에 나와 있는 전압에 해당하는지 확인하십시오.
- AC 전원 코드를 꽂기 전에 다른 연결을 모두 완료하십시오.

### ☰ 참고

- 제품의 명판은 본체의 후면에 있습니다.

- 1 AC 전원 코드를 벽면 콘센트에 연결합니다.



# 4 시작하기

## ! 주의

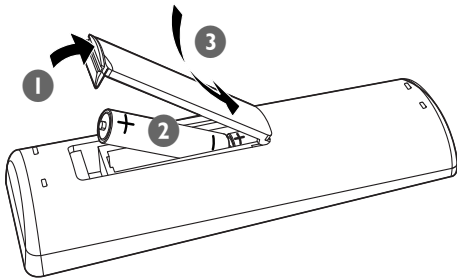
- 여기서 설명하는 것과 다른 방식으로 제어, 조정 및 절차를 수행하면 유해 전자파에 노출되거나 장치가 기타 불안정한 방식으로 작동할 수 있습니다.

항상 이 장의 지침을 순서대로 수행해야 합니다. 필립스에 문의할 때는 이 장치의 모델 및 일련 번호를 제공해야 합니다. 모델 번호와 일련 번호는 장치 후면에 있습니다. 여기에 번호를 적어 두십시오.  
 모델 번호 \_\_\_\_\_  
 일련 번호 \_\_\_\_\_

## 리모콘 준비

## ! 주의

- 폭발할 위험이 있습니다. 배터리를 열, 직사광선 또는 불에서 떨어진 곳에 보관하십시오. 배터리를 소각하지 마십시오.



- 1 배터리함을 여십시오.
- 2 표시된 극성(+/-)에 맞게 AAA 배터리 2개(별매)를 넣으십시오.
- 3 배터리함을 닫으십시오.

## ☰ 참고

- 장기간 리모콘을 사용하지 않을 경우 배터리를 제거하십시오.
- 오래된 배터리와 새 배터리 또는 다른 종류의 배터리를 함께 사용하지 마십시오.
- 배터리에는 화학 물질이 포함되어 있으므로 적절히 폐기해야 합니다.

## 라디오 채널 자동 설정

장치를 처음으로 전원 공급 장치에 연결했거나 이 장치에 저장된 라디오 채널이 없는 경우, 플러그 앤 플레이가 활성화되어 사용 가능한 모든 라디오 채널이 자동으로 저장됩니다.

- 1 장치를 전원 공급 장치에 연결합니다.
  - ↳ [AUTO INSTALL - PLEASE PRESS PLAY, STOP CANCEL](자동 설치 - ▶||을 누르십시오, 취소하려면 ■을 누르십시오.)가 표시됩니다.
- 2 설치를 시작하려면 본체의 ▶||을 누릅니다.
  - ↳ [AUTO](자동)이 표시됩니다.
  - ↳ 신호 강도가 충분할 경우 장치가 자동으로 라디오 채널을 저장합니다.
  - ↳ 사용 가능한 모든 라디오 채널의 저장이 끝나면 첫 번째 프리셋 라디오 채널이 자동으로 방송됩니다.

## 켜기

- 1 POWER을 누릅니다.
  - ↳ 장치가 마지막으로 선택한 소스로 전환됩니다.

## 대기 모드로 전환

- 1 POWER을 눌러 장치를 대기 모드로 전환합니다.
  - ↳ 디스플레이 패널의 백라이트가 어두어집니다.
  - ↳ 설정되어 있는 경우 시계가 디스플레이 패널에 표시됩니다.



## 도움말

- 시스템이 15분 이상 대기 모드로 유지되는 경우, 에코 전원 모드로 자동 전환됩니다.

---

## 시계 설정

- 1 대기 모드에서 **CLOCK/DISPLAY**을 몇 초 동안 눌러 시계 설정 모드를 활성화합니다.  
↳ 12시간 또는 24시간 형식이 표시됩니다.
- 2 **PROG**을 여러 번 눌러 12시간 또는 24시간 형식을 선택합니다.
- 3 **CLOCK/DISPLAY**을 눌러 확인합니다.  
↳ 시를 나타내는 숫자가 표시되어 깜박이기 시작합니다.
- 4 **◀▶▶▶**을 눌러 시간을 설정합니다.
- 5 **CLOCK/DISPLAY**을 눌러 확인합니다.  
↳ 분을 나타내는 숫자가 표시되어 깜박이기 시작합니다.
- 6 **◀▶▶▶**을 눌러 분을 설정합니다.
- 7 **CLOCK/DISPLAY**을 눌러 확인합니다.



## 도움말

- 재생 중에 시계를 보려면 시계가 표시될 때까지 **CLOCK/DISPLAY**을 여러 번 누릅니다.

# 5 디스크 재생

- 1 DISC을 눌러 디스크 소스를 선택합니다.
- 2 장치의 상단 패널에 있는 ▲을 누릅니다.  
↳ 디스크 덮개가 열립니다.
- 3 디스크를 트레이에 놓고 ▲을 다시 누릅니다.  
↳ 레이블이 위쪽을 향하는지 확인합니다.
- 4 재생이 자동으로 시작됩니다.
  - 재생이 시작되지 않으면 ◀◀▶▶을 눌러 트랙을 선택한 다음 OK▶▶을 누릅니다.

## 6 재생 옵션

### 특정 트랙으로 건너뛰기

- 1 **⏮️⏪**을 눌러 다른 트랙을 선택합니다.

### 재생 일시 중지/다시 시작

- 1 재생 중에 **OK/▶️**을 눌러 재생을 일시 중지하거나 다시 시작합니다.

### 트랙 탐색

- 1 재생 중에, **⏮️⏪** 을 누른 채로 기다립니다.
- 2 정상 재생을 계속하려면 버튼을 놓습니다.

### 재생 정보 표시

- 1 재생 중에 **CLOCK/DISPLAY**를 여러 번 눌러 다른 재생 정보를 선택합니다.

### 반복 재생

- 1 재생 중에 **REP ALL**를 여러 번 눌러 다음 중에서 선택합니다.
  - **[REP]**(반복): 현재 트랙이 반복 재생됩니다.
  - **[REP ALL]**(전체 반복): 모든 트랙이 반복 재생됩니다.
- 2 정상 재생으로 돌아가려면 반복 모드가 더 이상 표시되지 않을 때까지 **REP ALL**을 여러 번 누릅니다.

### 무작위 재생

- 1 **SHUF**을 누릅니다.
  - ↳ **[SHUF]**(무작위 재생)이 표시되고 모든 트랙이 무작위로 재생됩니다.

- 2 정상 재생으로 돌아가려면, **SHUF**을 다시 누릅니다.



#### 도움말

- 반복 및 무작위 재생 기능은 함께 사용할 수 없습니다.

### 트랙 프로그래밍

최대 20개의 트랙을 프로그래밍할 수 있습니다.

- 1 멈춤 위치의 CD/USB 모드에서 **PROG**를 눌러 프로그래밍 모드를 활성화합니다.
  - ↳ **[PROG]**(프로그램)이 표시창에서 깜박입니다.
- 2 **⏮️⏪**을 눌러 트랙 번호를 선택한 다음 **PROG**를 눌러 확인합니다.
- 3 2단계를 반복하여 프로그래밍하려는 모든 트랙을 선택해서 저장합니다.
- 4 **OK/▶️**을 눌러 프로그램된 트랙을 재생합니다.
  - ↳ 재생 중에 **[PROG]**(프로그램)이 표시됩니다.
    - 프로그램을 지우려면 멈춤 위치에서 **■**을 누릅니다.

# 7 iPod 재생

이 장치를 사용하여 iPod에서 오디오를 즐길 수 있습니다.

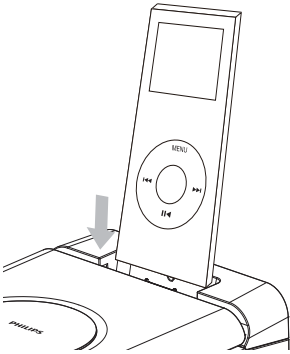
## 호환 가능한 iPod

30핀 도킹 커넥터가 있는 Apple iPod 모델:

- iPod Classic
- iPod Touch
- iPod Nano 1G/2G/3G
- iPod 5세대

## 이 장치로 iPod 청취

1 도킹 장치에 iPod을 넣습니다.



2 iPod을 눌러 iPod 소스를 선택합니다.

- ↳ 연결된 iPod이 자동으로 재생됩니다.
- 재생을 일시 중지/다시 시작하려면 **OK/▶||**을 누릅니다.
- 특정 트랙으로 건너뛰려면 **◀◀▶▶**을 누릅니다.
- 재생 중에 검색하려면 **◀◀▶▶**을 누른 채로 기다리다가, 버튼을 놓고 정상 재생을 계속합니다.
- 메뉴를 탐색하려면 **MENU**를 누른 다음 **▲/▼**을 눌러 선택하고, **OK/▶||**을 눌러 확인합니다.

## 참고

- iPod 메뉴 모드에서 키를 10초 이상 누르지 않으면 **OK/▶||**이 재생/일시 중지 기능을 합니다.

## iPod 충전

장치를 AC 전원에는 연결하면 도킹된 iPod이 충전되기 시작합니다.

## iPod 분리

1 도킹 장치에서 iPod을 꺼냅니다.

# 8 볼륨 레벨과 사운드 효과 조정

---

## 볼륨 레벨 조정

- 1 재생 중에 VOL +/-을 눌러 볼륨 레벨을 높이거나 낮춥니다.

---

## 프리셋 사운드 효과 선택

- 1 재생 중에 DSC를 여러 번 눌러 다음 중에서 선택합니다.
  - [POP](팝)
  - [JAZZ](재즈)
  - [ROCK](락)
  - [CLASSIC](클래식)

---

## 중저음 성능 향상

- 1 재생 중에 DBB를 눌러 다이내믹 중저음 향상 기능을 설정 또는 해제합니다.  
↳ DBB가 활성화되면 DBB가 표시됩니다.

---

## 음소거

- 1 재생 중에 MUTE을 눌러 음소거하거나 음소거를 해제합니다.

# 9 라디오 청취

## 라디오 채널에 맞추기

- 1 TUN을 누르고 FM을 선택합니다.
- 2 **◀▶▶▶**을 2초 이상 누른 채로 잠시 기다립니다.
  - ↳ [SEARCH](검색)이 표시됩니다.
  - ↳ 수신율이 높은 라디오 채널에 자동으로 맞춰집니다.
- 3 2단계를 반복하여 다른 채널에도 맞춥니다.
  - 수신율이 낮은 채널에 맞추려면 최적의 상태로 수신될 때까지 **◀▶▶▶**을 여러 번 누릅니다.

## 자동으로 라디오 채널 프로그래밍

### ☰ 참고

- 최대 40개의 프리셋 라디오 채널을 프로그래밍할 수 있습니다.

- 1 튜너 모드에서 **PROG**을 2초 이상 눌러 자동 프로그램 모드를 활성화합니다.
  - ↳ [AUTO](자동)이 표시됩니다.
  - ↳ 사용 가능한 모든 채널이 신호 수신 강도 순으로 프로그래밍됩니다.
  - ↳ 첫 번째 프로그램된 라디오 채널이 자동적으로 방송됩니다.

## 수동으로 라디오 채널 프로그래밍

### ☰ 참고

- 최대 40개의 프리셋 라디오 채널을 프로그래밍할 수 있습니다.

- 1 라디오 채널에 맞춥니다.

- 2 **PROG**를 눌러 프로그래밍 모드를 활성화합니다.
  - ↳ [PROG](프로그램)이 표시창에서 감박입니다.

- 3 **PRESET +/-**를 눌러 이 라디오 채널에 번호 (1 - 20)를 할당한 다음 **PROG**를 눌러 확인합니다.
  - ↳ 프리셋 번호와 프리셋 채널의 주파수가 표시됩니다.

- 4 위 단계를 반복하여 다른 채널도 프로그래밍합니다.

### ☰ 참고

- 프로그래밍된 채널을 덮어쓰려면 다른 채널을 같은 위치에 저장합니다.

## 프리셋 라디오 채널 선택

- 1 **PRESET +/-**를 눌러 프리셋 번호를 선택합니다.

### ✳ 도움말

- FM 안테나는 본체에 고정되어 있습니다.
- 안테나를 최대한 TV, VCR 또는 기타 전자파를 방출하는 물체로부터 최대한 먼 곳에 배치하십시오.
- 수신율을 최적화하려면 안테나를 끝까지 연장하고 위치를 조정하십시오.



# 10 기타 기능

## 취침 타이머 설정

이 장치는 일정한 시간이 지난 후에 자동으로 대기 모드로 전환됩니다.

- 1 장치가 켜져 있는 상태에서 **SLEEP/TIMER**을 여러 번 눌러 시간(분)을 선택합니다.
  - ↳ 취침 타이머를 활성화하면 디스플레이에  $z^2$ 이 표시됩니다.

### 취침 타이머를 비활성화하려면

- 1 [OFF]가 표시될 때까지 **SLEEP/TIMER**를 여러 번 누릅니다.
  - ↳ 취침 타이머를 비활성화하면 디스플레이에서  $z^2$ 이 사라집니다.

## 알람 타이머 설정

이 장치를 알람 시계로 사용할 수 있습니다. 디스크, 튜너 또는 iPod 소스가 사전 설정된 시간에 재생되도록 활성화됩니다.

- 1 시계가 정확하게 설정되어 있는지 확인합니다.
- 2 대기 모드에서 **SLEEP/TIMER**를 누르고 기다립니다.
- 3 **DISC, TUN** 또는 **iPod**을 눌러 소스를 선택합니다.
- 4 **SLEEP/TIMER**을 눌러 확인합니다.
  - ↳ 시를 나타내는 숫자가 표시되어 깜박이기 시작합니다.
- 5 **⏮⏭**을 눌러 시간을 설정합니다.
- 6 **SLEEP/TIMER**을 눌러 확인합니다.
  - ↳ 분을 나타내는 숫자가 표시되어 깜박이기 시작합니다.
- 7 **⏮⏭**을 눌러 분을 설정합니다.
- 8 **SLEEP/TIMER**을 눌러 확인합니다.
  - ↳ 타이머가 설정 및 활성화됩니다.

### 참고

- iPod이 연결되지 않은 상태에서 iPod 소스를 선택한 경우, 튜너 소스로 자동 전환됩니다.

## 알람 타이머 활성화 및 비활성화

- 1 대기 모드에서 **SLEEP/TIMER**를 여러 번 눌러 타이머를 활성화 또는 비활성화합니다.
  - ↳ 타이머를 활성화하면 디스플레이에  $z^2$ 이 표시됩니다.
  - ↳ 타이머를 비활성화하면 디스플레이에서  $z^2$ 이 사라집니다.

### 참고

- MP3 링크 모드에서는 알람 타이머를 사용할 수 없습니다.
- 디스크 소스를 선택했으나 해당 트랙을 재생할 수 없는 경우에는 튜너가 자동으로 활성화됩니다.

## 오디오 플레이어 청취

이 제품을 통해 MP3 플레이어를 청취할 수 있습니다.

- 1 **MP3 LINK**를 눌러 MP3 링크 소스를 선택합니다.
- 2 제공된 MP3 링크 케이블을 연결 가능한 장치:
  - 장치의 **MP3 LINK** 잭(3.5mm)
  - 외부 장치의 헤드폰 잭
- 3 장치 재생을 시작합니다(자세한 내용은 장치 사용 설명서를 참조하십시오).

# 11 제품 정보

## 참고

- 제품 정보는 예고 없이 변경될 수 있습니다.

## 사양

### 증폭기

|          |                        |
|----------|------------------------|
| 정격 출력 전력 | 2X5W RMS               |
| 주파수 응답   | 60 - 16kHz, $\pm 3$ dB |
| 신호 대 소음비 | >65dB                  |
| 보조 입력    | 0.5 V RMS 20kohm       |

### 디스크

|           |                      |
|-----------|----------------------|
| 레이저 유형    | 반도체                  |
| 디스크 직경    | 12cm/8cm             |
| 지원되는 디스크  | CD-DA, CD-R, CD-RW   |
| 오디오 DAC   | 24비트/44.1kHz         |
| 전체 고조파 왜곡 | <1%                  |
| 주파수 응답    | 60Hz -16kHz(44.1kHz) |
| S/N 비율    | >65dBA               |

### 튜너

|                   |                   |
|-------------------|-------------------|
| 튜닝 범위             | FM: 87.5 - 108MHz |
| 튜닝 눈금             | 50KHz             |
| 민감도               |                   |
| - 모노, 26dB S/N 비율 | < 22dBf           |
| 검색 민감도            | < 36dBu           |
| 전체 고조파 왜곡         | < 3%              |
| 신호 대 소음비          | > 45dBu           |

### 스피커

|          |           |
|----------|-----------|
| 스피커 임피던스 | 4ohm      |
| 스피커 드라이버 | 3.5"      |
| 민감도      | >82dB/m/W |

## 일반 정보

|                         |                   |
|-------------------------|-------------------|
| AC 전원 입력                | 220V, 60Hz        |
| 작동 전력 소비량               | 20W               |
| 에코 대기 전력 소비량            | < 1W              |
| 규격                      |                   |
| - 본체<br>(W x H x D)     | 150 x 152 x 250mm |
| - 스피커 상자<br>(W x H x D) | 150 x 152 x 197mm |
| 중량                      |                   |
| - 포장 포함                 | 5.07kg            |
| - 본체                    | 2.02kg            |
| - 스피커 상자                | 2 x 0.895kg       |

# 12 문제 해결

## 경고

- 장비의 외관을 제거하지 마십시오.

보증의 효력을 유지하려면 시스템을 직접 수리해서는 안 됩니다.

이 장비 사용 시 문제가 발생하면 서비스를 요청하기 전에 다음과 같은 항목을 확인해 보십시오. 그래도 문제가 해결되지 않으면 필립스 웹 사이트([www.phillips.com/support](http://www.phillips.com/support))를 확인해 보십시오. 필립스에 서비스를 요청할 때는 장비를 가까이 두고 모델 번호 및 일련 번호를 확인할 수 있어야 합니다.

### 전원이 켜지지 않는 경우

- 장치의 AC 전원 플러그가 올바르게 연결되어 있는지 확인하십시오.
- AC 콘센트에 전원이 들어 오는지 확인하십시오.
- 이 장치는 절전 기능으로 인해 트랙 재생이 끝난 후 장치를 작동시키지 않으면 15분 후에 자동으로 꺼집니다.

### 사운드가 전혀 또는 제대로 들리지 않는 경우

- 볼륨을 조정하십시오.
- 헤드폰 연결을 해제하십시오.
- 스피커가 올바르게 연결되어 있는지 확인하십시오.
- 피복이 없는 스피커 선이 클램프에 고정되어 있는지 확인하십시오.

### 왼쪽과 오른쪽 사운드가 반대로 출력되는 경우

- 스피커 연결 및 위치를 확인하십시오.

### 장비가 응답하지 않음

- AC 전원 플러그를 뽑은 후 다시 꽂아 시스템의 전원을 다시 켜 보십시오.
- 이 시스템은 절전 기능으로 인해 트랙 재생이 끝난 후 장치를 작동시키지 않으면 15분 후에 자동으로 꺼집니다.

### 리모콘이 작동하지 않는 경우

- 기능 버튼을 누르기 전에 먼저 본체가 아닌 리모콘에서 올바른 소스를 선택하십시오.

- 장치와 보다 가까운 곳에서 리모콘을 작동시키십시오.
- 리모콘에 나와 있는 극성(+/- 기호)에 맞게 배터리를 넣으십시오.
- 배터리를 교체하십시오.
- 리모콘을 장치 전면의 센서를 똑바로 향하도록 하십시오.

### 디스크가 검색되지 않는 경우

- 디스크를 넣으십시오.
- 디스크를 거꾸로 넣지 않았는지 확인하십시오.
- 렌즈에 응결된 습기가 제거될 때까지 기다리십시오.
- 디스크를 교체하거나 청소하십시오.
- 완성된 CD 또는 형식이 올바른 디스크를 사용하십시오.

### 라디오 수신 상태가 매우 나쁜 경우

- 장치를 TV나 VCR에서 멀리 떨어진 곳에 배치하십시오.
- FM 안테나를 끝까지 연장하십시오.

### 타이머가 작동하지 않는 경우

- 시계를 올바르게 설정하십시오.
- 타이머의 전원을 켜십시오.

### 시계/타이머 설정이 지워지는 경우

- 전원이 꺼졌거나 전원 코드가 뽑혔습니다.
- 시계/타이머를 리셋하십시오.

