

Manuale d'uso del telecomando con touch screen RC9800i

© Copyright 2004 Royal Philips Electronics, Interleuvenlaan 72 - 74, 3000 Leuven (Belgium).

Nota:

Tutti i diritti sono riservati. È vietata la riproduzione totale o parziale senza previa autorizzazione da parte del titolare del copyright.

Royal Philips Electronics declina qualsiasi responsabilità per omissioni, errori tecnici o editoriali presenti in questo manuale o per danni derivanti direttamente o indirettamente dall'utilizzo del telecomando per touch screen RC9800i.

Le informazioni contenute in questa guida per l'utente possono essere soggette a modifica senza preavviso. Tutte le marche o i nomi di prodotti sono marchi o marchi registrati delle rispettive società od organizzazioni.

Informazioni importanti

- Prima di utilizzare RC9800i si consiglia di leggere attentamente questa guida. Conservarla per la futura consultazione.
- Installare e collegare il telecomando per touch screen RC9800i solo nell'ordine descritto all'interno del manuale. Ciò garantisce risultati di installazione ottimali. È necessario configurare RC9800i prima di poterlo utilizzare per il controllo di altri dispositivi.
- Durante l'installazione e la configurazione, si consiglia di tenere a disposizione i telecomandi originali delle proprie apparecchiature audio/video e degli altri componenti di rete wireless che si desidera controllare con RC9800i.
- È necessario l'accesso a Internet a banda larga (min. 256 kbps) per utilizzare in modo ottimale le funzioni Internet di RC9800i.

Precauzioni di sicurezza

- Prima di mettere in funzione il sistema, verificare che la tensione operativa indicata sull'adattatore corrisponda a quella dell'alimentazione locale. In caso contrario, contattare il rivenditore.
- Le apparecchiature radio per le applicazioni wireless non sono protette dalle interferenze provenienti da altri servizi radio.
- Non esporre il prodotto a gocce o spruzzi.
- Non esporre il prodotto a condizioni di umidità eccessiva, pioggia, sabbia o calore generato da fonti di calore o dalla luce solare diretta.



- Non aprire il prodotto. In caso di problemi tecnici, consultare il sito Web <http://www.philips.com/support>. Se risulta impossibile risolvere i problemi nonostante la consultazione del sito Web, contattare il proprio rivenditore Philips.

Sito Web

Per consultare l'ultimo Manuale d'uso e ottenere informazioni sui più recenti aggiornamenti del firmware, visitare il sito Web del telecomando per touch screen RC9800i: <http://www.homecontrol.philips.com>.

Contenuto della confezione

La confezione del telecomando per touch screen RC9800i contiene quanto segue:

- RC9800i;



- Una base e un adattatore;



- Un cavo USB;



- Un Manuale d'uso per iniziare a utilizzare RC9800i e ottimizzarne le prestazioni;
- Una Guida di avvio rapido per installare e utilizzare il dispositivo;
- Un CD contenente quanto segue:
 - Questo manuale in inglese, finlandese, olandese, francese, svedese, danese, norvegese, tedesco, greco, italiano, spagnolo e portoghese (negli USA solo in inglese, spagnolo e francese);
 - La Guida di avvio rapido in inglese, finlandese, olandese, francese, svedese, danese, norvegese, tedesco, greco, italiano, spagnolo e portoghese (negli USA solo in inglese, spagnolo e francese);
 - Il software Philips Media Manager.
- Informazioni sulla garanzia;
- Una scheda di registrazione della garanzia (solo negli USA e in Canada);
- Un Contratto di licenza per l'utente finale: l'utilizzo di RC9800i è soggetto all'accettazione da parte dell'utente dei vincoli e delle condizioni del Contratto di licenza per l'utente finale del software incluso nella scatola di RC9800i e di qualunque termine presentato in formato elettronico durante la configurazione di RC9800i.

Sommario

Uno sguardo a RC9800i	6
Accensione e spegnimento	6
Prima accensione	6
Utilizzo quotidiano	6
Il touch screen	7
I tasti	7
L'indicatore dell'attività della rete	8
Ricarica di RC9800i	8
La base come adattatore per supporti di musica digitale	8
Il connettore USB	9
Caratteristiche principali	10
Controllo di dispositivi audio/video esistenti	10
Informazioni sulle reti domestiche	11
Reti domestiche e dispositivi collegati	11
Connettività wireless	12
Informazioni sulla funzione di comando basato su attività	12
Attività visive	13
Attività di ascolto	13
Le giuste impostazioni	14
Impostazioni di RC9800i	14
Calibrazione del touch screen	14
Contratto di licenza per l'utente finale	14
Selezione della località	15
Impostazioni di rete	15
Impostazioni di data e ora	17
Configurazione di stanze e dispositivi A/V	18
Configurazione di stanze	18
Configurazione di dispositivi	19
Configurazione di attività	25
Prestazioni ottimali	26
Homepage	26
Area di amministrazione del sistema	27
Navigazione intelligente	27
Tasto Home	27
Tasto Back	27
Tasto Page	27
Attività	29
Guardare la TV via cavo	29
Guardare la TV satellitare	31
Guardare trasmissioni TV	31
Guardare DVD	31
Guardare PVR	31
Guardare una videocassetta	32
Guardare un programma utilizzando EPG	32
Guardare immagini digitali dal PC in TV	34
Guardare immagini digitali dal PC su RC9800i	35
Giochi	36

Ascolto di un CD	36
Ascolto di un DVD	37
Ascolto di programmi radiofonici	37
Ascolto della radio via cavo	37
Ascolto della radio satellitare	37
Ascolto di file audio dal PC tramite il sistema audio	38
Ascolto di file MP3 dal PC tramite RC9800i	38
Sincronizzazione guidata	39
Controllo di singoli dispositivi	40
“Device Off” (Disatt. dispositivo), “Activity Off” (Disatt. Attività) e “Disatt. stanza”	41
Regolazione delle impostazioni	42
Accesso alle impostazioni	42
Configurazione di RC9800i	42
Impostazioni dell'alimentazione	42
Impostazioni dello schermo	43
Impostazioni di rete	43
Impostazioni audio	43
Data e ora	43
Configurazione di stanze e dispositivi A/V	43
Aggiunta/cambia stanze	44
Aggiunta/modifica di dispositivi A/V	44
Guida elettronica dei programmi (EPG)	46
Impostazioni sul PC correlate al servizio	46
Impostazioni su RC9800i	47
Installazione del software	51
Installazione di Philips Media Manager	51
Utilizzo avanzato di Philips Media Manager	51
Philips Media Manager su più PC	51
Organizzazione di file multimediali	51
Creazione di sequenze di brani	51
Aggiornamento del firmware	52
Elenco dei simboli	53
Suggerimenti e risoluzione dei problemi	54
Informazioni online	56
Assistenza per il prodotto Philips Connected Planet in uso	56
Specifiche tecniche	57
Informazioni sull'ambiente	58
Informazioni sulle normative delle comunicazioni	58
Glossario	60
Indice	61

Uno sguardo a RC9800i

Congratulazioni per aver acquistato il nuovo telecomando per touch screen RC9800i! Questo dispositivo è indispensabile per godere di un'esperienza di Home Entertainment veramente all'avanguardia. Come si vedrà, utilizzare RC9800i è molto facile.

Ma prima di entrare nel merito, è opportuno esaminare rapidamente RC9800i.

In questo capitolo verranno presentati i vari elementi di RC9800i. Vengono fornite informazioni su:

- come accendere e spegnere RC9800i;
- come utilizzare il touch screen;
- come utilizzare i tasti;
- come caricare il dispositivo mediante una base;
- scopo e utilizzo del connettore USB.

Nota È necessario configurare RC9800i prima di poterlo utilizzare per controllare altri dispositivi. La procedura di configurazione viene spiegata più avanti in questo manuale.

Accensione e spegnimento

Prima accensione

Al primo utilizzo di RC9800i, accenderlo con l'**interruttore di accensione/spegnimento** mediante un oggetto appuntito, ad es. la punta di una penna. L'interruttore di accensione/spegnimento si trova sul retro di RC9800i.



Interruttore di accensione e spegnimento

Nota Alla prima attivazione di RC9800i, viene visualizzata una **procedura guidata di configurazione iniziale**. Questa procedura guidata assiste l'utente nella configurazione di RC9800i. È necessario eseguire la configurazione iniziale prima di poter utilizzare RC9800i per controllare altri dispositivi. Prima di procedere, si raccomanda di **caricare completamente RC9800i**. Per ulteriori informazioni su come caricare il dispositivo, vedere pagina 8.

Utilizzo quotidiano

Durante il normale utilizzo quotidiano, RC9800i entra automaticamente in modalità standby quando non viene utilizzato. Poiché è possibile lasciare acceso RC9800i in continuo, non è necessario spegnerlo con l'apposito interruttore. Lasciare acceso il dispositivo offre inoltre il vantaggio di non dover attendere il completamento della fase di avvio.

Per riattivare RC9800i dalla modalità standby, è sufficiente sfiorare il touch screen.

Il touch screen

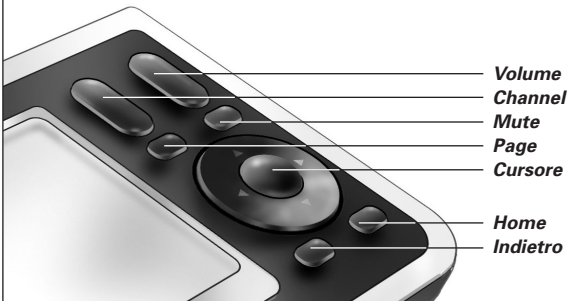
RC9800i è dotato di un touch screen orizzontale. Per il touch screen è possibile utilizzare sia le dita che un piccolo oggetto, ad esempio un pennino, dalla punta smussata.

⚠ Attenzione! Non utilizzare mai la punta di una penna a sfera o altri oggetti affilati. Tali oggetti possono danneggiare il touch screen.



I tasti

A destra del touch screen di RC9800i si trovano diversi tasti.



Dopo aver configurato correttamente RC9800i, è possibile utilizzare questi tasti per le seguenti funzioni:


- **Channel:** premere questo tasto per avanzare o tornare indietro di un canale TV alla volta.
- **Volume:** premere questo tasto per regolare il volume.
- **Mute:** premere questo tasto per disattivare i suoni del dispositivo controllato.
- **Page:** premere questo tasto per scorrere in successione diverse schermate. Quando è disponibile una sola pagina, il tasto Page non è attivo.
- **Cursore:** tasti su-giù-sinistra-destra e OK. Quando si premono i tasti cursore, l'azione risultante dipende da ciò che viene visualizzato sul touch screen. In genere i tasti cursore consentono di spostarsi.
 - È possibile premere i tasti **su e giù** parzialmente o completamente:
 - **Parzialmente:** per scorrere un elenco, voce per voce, premere parzialmente il tasto su o giù.
 - **Completamente:** per scorrere un elenco rapidamente, premere a fondo il tasto su o giù.
 - Il **tasto OK** al centro del cursore viene utilizzato per confermare una selezione e per avviare l'azione corrispondente.
 - **Back:** per tornare rapidamente indietro in una serie di schermate già visualizzate, premere il tasto Back. Per ulteriori informazioni, vedere "Navigazione intelligente" a pagina 27.
 - **Home:** premere questo tasto per tornare alla homepage.

■ L'indicatore dell'attività della rete

La parte superiore di RC9800i comprende un'area che emette una luce blu quando il dispositivo comunica in una rete wireless.

■ Ricarica di RC9800i

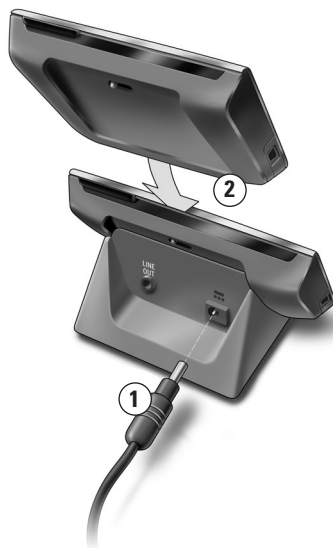
Il livello di carica della batteria di RC9800i viene visualizzato sul touch screen. In qualunque momento è possibile caricare il dispositivo come segue:

- 1 Collegare l'adattatore alla base.
- 2 Inserire RC9800i nella base.
RC9800i viene caricato e sul touch screen viene visualizzata un'animazione dell'icona della batteria  .

Sono necessarie circa 3 ore per caricare completamente RC9800i.

Quando RC9800i è in modalità standby, la batteria dura circa 2 settimane. Tuttavia, si raccomanda di ricaricare il dispositivo di frequente.

Nota Quando RC9800i è in modalità standby e la batteria si sta scaricando, emette di tanto in tanto un segnale acustico.



La base come adattatore per supporti di musica digitale

Oltre che per ricaricare RC9800i, è possibile utilizzare la base come adattatore per supporti di musica digitale.

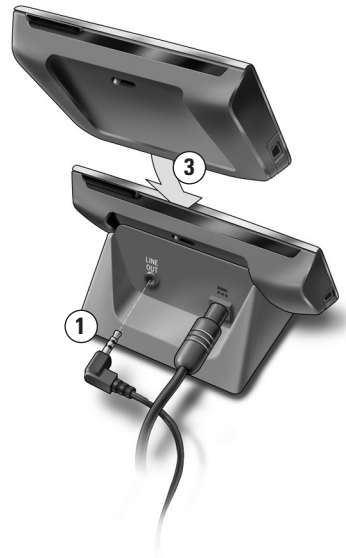
Nota Un **adattatore multimediale** è un dispositivo digitale wireless che consente di trasmettere in streaming film, immagini o file musicali da un PC a dispositivi audio/video non in rete come TV e sistemi audio tradizionali. Un **adattatore per supporti di musica digitale** offre meno funzioni, in quanto consente la trasmissione in streaming dei soli file musicali.

Quando si collega la base all'amplificatore del sistema audio mediante una prolunga audio, la base funge da adattatore per supporti di musica digitale.

Nota La prolunga non è compresa nella dotazione.

Per trasformare la base in adattatore per supporti di musica digitale, procedere come segue:

- 1** Inserire un'estremità della prolunga audio (non inclusa) nella porta Line Out analogica da 3,5 mm della base.
- 2** Inserire l'altra estremità del cavo in un ingresso audio dell'amplificatore del sistema audio e selezionare tale ingresso sull'amplificatore come attuale sorgente di segnale.
- 3** Inserire RC9800i nella base.
Se RC9800i sta riproducendo musica attraverso il proprio altoparlante, tale emissione sonora viene disattivata. Il contenuto audio può ora essere riprodotto sul sistema audio.



Il connettore USB

Il connettore mini USB si trova sul lato sinistro di RC9800i.

Il connettore USB viene utilizzato per il collegamento a un PC allo scopo di scaricare il nuovo firmware, quando diventa disponibile. Per ulteriori informazioni, vedere "Aggiornamento del firmware" a pagina 52.



Caratteristiche principali

Questo capitolo fornisce ulteriori informazioni su:

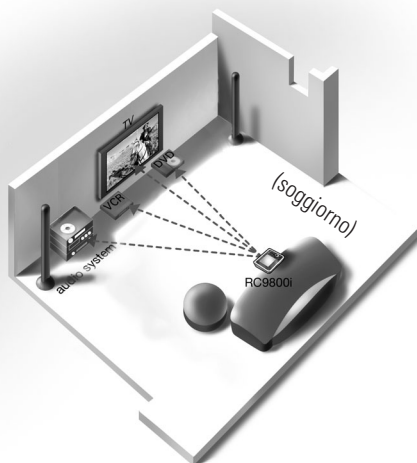
- Controllo di dispositivi audio/video esistenti;
- Reti domestiche;
- Comando basato su attività.

■ Controllo di dispositivi audio/video esistenti

I dispositivi audio-video esistenti sono dispositivi non in rete solitamente utilizzati tramite un telecomando. Il televisore, ad esempio, è un dispositivo di questo tipo. Quando si preme un pulsante sul telecomando del televisore (ad es. Mute), il telecomando invia un segnale a infrarossi (IR) al televisore. Il televisore riceve tale segnale ed esegue il comando (in questo caso: disattiva gli altoparlanti).

Oggi molte famiglie possiedono numerosi dispositivi audio/video del genere. Poiché la maggior parte di questi dispositivi, se non tutti, è dotata di un proprio telecomando, il tavolino del salotto è spesso in disordine.

Per queste situazioni RC9800i rappresenta la soluzione ideale. RC9800i è un telecomando universale in grado di controllare un'ampia varietà di dispositivi, come TV, VCR, lettori DVD, ecc.



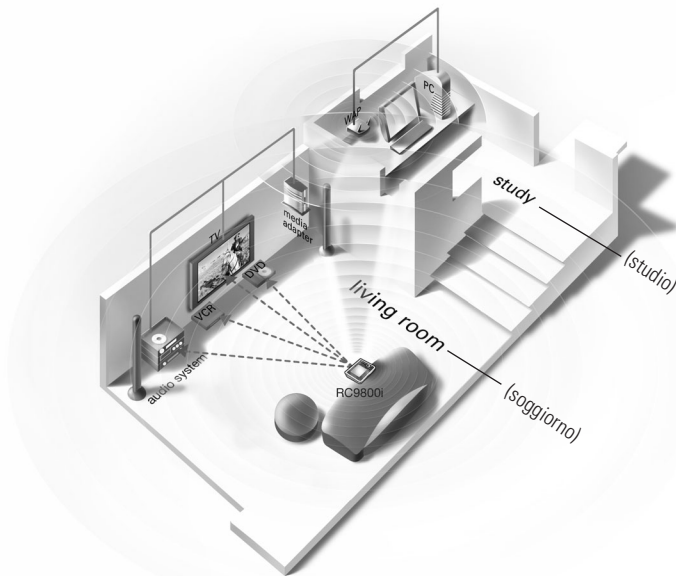
Nella piantina dell'abitazione riportata sopra, RC9800i funziona come un telecomando universale: controlla il sistema audio, il televisore a schermo piatto, il videoregistratore e il DVD.

Informazioni sulle reti domestiche

Reti domestiche e dispositivi collegati

RC9800i è un passo avanti rispetto ai tradizionali telecomandi. RC9800i è rivoluzionario, in quanto è in grado di far funzionare la maggior parte dei dispositivi collegati alla rete domestica.

In questo caso per dispositivi collegati si intendono quelli che soddisfano il **protocollo UPnP (Universal Plug and Play) per dispositivi audio/video**. Il protocollo UPnP consente a vari dispositivi, come PC e apparecchi di rete intelligenti (ad es. adattatori multimediali), di comunicare tra loro. In particolare, UPnP permette ai dispositivi collegati di individuarsi reciprocamente e di riconoscere le loro funzioni e contenuto. Nell'intero manuale, i dispositivi collegati si intendono compatibili con il protocollo UPnP per dispositivi audio/video.



La piantina dell'abitazione di cui sopra illustra una situazione tipica: nello studio si trovano un PC desktop (con periferiche come monitor, mouse e tastiera) e un punto di accesso wireless (WAP).

In soggiorno, un televisore a schermo piatto è appeso alla parete. Nell'angolo sinistro è collocato un sistema audio e in quello destro un adattatore multimediale. L'adattatore multimediale è collegato al televisore a schermo piatto o al sistema audio.

Nota Un **adattatore multimediale** è un dispositivo digitale wireless che consente di trasmettere in streaming film, immagini o file musicali da un PC a dispositivi audio/video non in rete come TV e sistemi audio tradizionali.

Come si può vedere, RC9800i dal divano del soggiorno controlla **non solo dispositivi audio/video esistenti**, come il televisore e il sistema audio, **ma anche dispositivi collegati** quali il PC e l'adattatore multimediale.

Connettività wireless

I dispositivi collegati possono essere cablati, ma oggi stanno diventando sempre più parte delle reti wireless. Per il collegamento in rete wireless si ricorre a varie tecnologie. Principalmente si tratta di varianti WiFi 802.11, ad es. "802.11a", "802.11b" e "802.11g". RC9800i è compatibile con le reti 802.11b e 802.11g.

RC9800i utilizza la tecnologia wireless per:

- collegarsi a dispositivi di intrattenimento in rete, come i sistemi audio o i televisori Philips Connected Planet;
- collegarsi a PC (il PC deve essere dotato di un software appropriato, compatibile con UPnP A/V);
- collegarsi a dispositivi ponte come adattatori multimediali compatibili con UPnP A/V;
- accedere a Internet per scaricare i dati della Guida elettronica dei programmi.

Il centro della rete wireless domestica è il punto di accesso wireless (WAP). Nella rete wireless la comunicazione tra dispositivi avviene tramite WAP.

⚠ Attenzione! *La maggior parte dei dispositivi wireless può funzionare anche in modalità peer-to-peer. Ciò significa che esiste un collegamento wireless diretto tra due dispositivi comunicanti senza l'intervento di un punto di accesso wireless. In caso di dispositivi configurati in modalità peer-to-peer, si consiglia di utilizzare un punto di accesso wireless (WAP) per la propria rete wireless domestica e di **disattivare tutti i collegamenti peer-to-peer.***

Ad esempio, si consideri come viene riprodotto nel sistema audio del soggiorno un file MP3 memorizzato sul disco rigido del PC. Dopo aver selezionato il file su RC9800i e aver premuto il pulsante di riproduzione, l'adattatore multimediale e il PC stabiliscono una comunicazione tramite WAP in base alle istruzioni di RC9800i. Il contenuto digitale del file viene trasmesso in streaming wireless dal PC all'adattatore multimediale. L'adattatore multimediale converte quindi tale contenuto digitale in un segnale analogico trasmesso all'amplificatore del sistema audio e da qui agli altoparlanti.

Informazioni sulla funzione di comando basato su attività

RC9800i è dotato di una funzione molto potente: **Activity-Based Control (Comando basato su attività)**. Questa funzione consente di automatizzare e semplificare notevolmente l'esperienza di ascolto e visione. Quando si utilizza la funzione di comando basato su attività non occorre più preoccuparsi di accendere/spengere i dispositivi e selezionare gli ingressi (sorgenti) appropriati. È sufficiente, invece, indicare l'attività da eseguire, ad es. guardare un DVD sul televisore a schermo piatto. RC9800i accenderà il televisore a schermo piatto e il DVD, sintonizzando il televisore sull'ingresso (sorgente) appropriato.

Non importa se i dispositivi controllati sono collegati o sono dispositivi audio/video esistenti. RC9800i li combina in un unico concetto: il comando basato su attività.

Per controllare tutti i dispositivi audio-video, RC9800i deve sapere dove si trovano e come sono collegati tra loro. Per questo obiettivo occorre eseguire **un'apposita configurazione, una volta sola**. Durante la configurazione, tramite una facile procedura guidata, si comunica a RC9800i quali dispositivi si trovano in una stanza e per quali attività vengono utilizzati. RC9800i quindi, ogni volta che lo si utilizza, sa quali dispositivi e attività sono presenti in una determinata stanza. Inoltre RC9800i sa anche

come accendere e spegnere i dispositivi utilizzati per un'attività e come selezionare gli ingressi (sorgenti) appropriati. L'utente non dovrà più preoccuparsi di nulla: RC9800i penserà a tutto.

Questa funzione agisce su due categorie: **attività visive** e **attività di ascolto**.

Attività visive

È possibile godersi un'ampia gamma di attività visive. Ecco solo alcuni esempi:

- Stasera si ha intenzione di guardare un film su DVD sul televisore a schermo piatto. Utilizzando RC9800i è sufficiente selezionare il televisore a schermo piatto come dispositivo su cui guardare il film e il lettore DVD come sorgente del contenuto. Quindi RC9800i visualizza una schermata con tutti i pulsanti di comando utili per TV e DVD, come se i telecomandi di TV e DVD fossero uno solo.
- Si desidera guardare la televisione, ma non si conoscono i programmi trasmessi. Utilizzando RC9800i, avviare la Guida elettronica dei programmi (EPG). Da EPG è possibile selezionare qualsiasi programma; RC9800i sintonizzerà il televisore sul canale corretto.
- Alcuni amici vengono a vedere le foto delle vacanze estive. Non è facile riuscire a vedere le foto disponendosi tutti intorno al PC. Perché non utilizzare lo schermo piatto del televisore in soggiorno? A questo scopo è sufficiente un adattatore multimediale collegato al televisore; RC9800i permetterà di controllare l'intera sessione, incluse l'anteprima delle foto sullo schermo di RC9800i e la configurazione di una presentazione delle immagini.
- Un paio di settimane fa con alcuni amici ci si è divertiti a fare snowboard. Ora sarebbe bello rivedere le immagini. Ciò è possibile immediatamente, sullo schermo di RC9800i.

Attività di ascolto

Inoltre si possono svolgere varie attività di ascolto:

- Quando si desidera ascoltare un CD sul sistema audio, non è più necessario cercare il telecomando appropriato. Grazie a RC9800i si può controllare sia il lettore CD che il sistema audio.
- Anziché ascoltare un CD, si potrebbe volere riprodurre alcuni file audio MP3 dal PC. RC9800i consente di eseguire una ricerca nelle cartelle del PC, selezionare le canzoni preferite e riprodurle su RC9800i o su qualsiasi sistema audio collegato.

Nota Quando RC9800i è inserito dalla base, offre un solo altoparlante, concepito per un ascolto preliminare. La migliore riproduzione di brani musicali con RC9800i si ottiene collegando la base al sistema audio mediante una prolunga. Per ulteriori informazioni, vedere "La base come adattatore per supporti di musica digitale" a pagina 8.

Per conoscere meglio le attività che è possibile eseguire con RC9800i, vedere "Attività" a pagina 29.

Le giuste impostazioni

Quando si avvia RC9800i per la prima volta una sequenza di schermate guida l'utente passo passo per tutto il **processo di configurazione iniziale**. Durante il processo di configurazione, si viene guidati attraverso le **impostazioni più importanti**, che riguardano:

- RC9800i;
- La situazione della propria casa e in particolare le stanze dove si prevede di utilizzare RC9800i;
- I dispositivi audio-video da controllare con RC9800i.

La configurazione di RC9800i potrebbe richiedere da 30 minuti a 2 ore, in base al numero dei dispositivi audio-video da controllare.

***Nota** Questo processo di configurazione iniziale viene eseguito solo al primo avvio di RC9800i. È comunque possibile modificare tutte le impostazioni in un secondo tempo, come illustrato in "Regolazione delle impostazioni" a pagina 42.*

⚠ Attenzione! Prima di procedere, si raccomanda di caricare RC9800i per 3 ore.

Impostazioni di RC9800i

Calibrazione del touch screen

Al momento del primo utilizzo è necessario calibrare il touch screen di RC9800i. Ciò garantisce che il touch screen risponda con la necessaria precisione quando viene toccato.

***Nota** Si consiglia di calibrare lo schermo ed eseguire la configurazione iniziale utilizzando la punta smussata di un oggetto non metallico simile a un pennino. Nell'uso quotidiano, è possibile servirsi delle dita.*

Premere con precisione il centro dei mirini visualizzati ai quattro angoli dello schermo. RC9800i può ripetere questo processo diverse volte, finché lo schermo non è stato accuratamente calibrato.

***Nota** Se dopo qualche tempo si nota che il touch screen non risponde più con precisione alle aree dello schermo toccate, è possibile ricalibrarlo. Vedere "Impostazioni schermo", a pagina 43.*

Contratto di licenza per l'utente finale

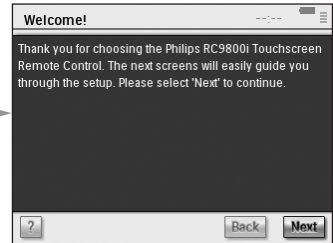
RC9800i visualizza un messaggio che informa l'utente dell'esistenza di un Contratto di licenza per l'utente finale (EULA, End User License Agreement), incluso nella confezione. Leggere attentamente l'Contratto di licenza per l'utente finale. L'utilizzo di RC9800i e del relativo software è soggetto all'accettazione da parte dell'utente dei vincoli e delle condizioni del Contratto di Licenza per l'utente finale incluso nella confezione di RC9800i e di qualunque termine presentato in formato elettronico durante la configurazione di RC9800i e/o dei termini stampati contenuti nella confezione. Solo se si accetta il vincolo di tali termini, selezionare **Accetto**. In caso contrario, non utilizzare RC9800i.

Selezione della località

In seguito viene richiesto di indicare la regione di residenza.

⚠ Attenzione! La località selezionata in questa schermata influenza applicazioni come la Guida elettronica dei programmi, il database dei codici dei telecomandi e le domande poste durante la configurazione.

- 1 Selezionare **Nord America o Europa**. RC9800i viene riavviato automaticamente per configurare le impostazioni della località e visualizza la seguente schermata di benvenuto.



- 2 Scegliere **Avanti** per iniziare il processo di configurazione.

Impostazioni di rete

Suggerimento Assicurarsi di avere a portata di mano le informazioni per le impostazioni del punto di accesso wireless (WAP). Tali informazioni saranno necessarie nelle schermate successive. Se non si conosce la terminologia delle reti, consultare il "Glossario" a pagina 60.

⚠ Attenzione! La maggior parte dei dispositivi wireless può funzionare anche in modalità peer-to-peer. Ciò significa che esiste un collegamento wireless diretto tra due dispositivi comunicanti senza l'intervento di un punto di accesso wireless. In caso di dispositivi configurati in modalità peer-to-peer, si consiglia di far funzionare la propria rete domestica wireless con un punto di accesso wireless (WAP) e di disabilitare tutti i collegamenti peer-to-peer.

- 1 Indicare se si utilizza RC9800i con una rete wireless o meno.
 - In caso negativo, scegliere **No** e fare clic su **Avanti**. Viene visualizzata la schermata "Impostazioni data e ora". In questo caso, procedere con la configurazione a pagina 17.

Suggerimento Se si dispone di una rete wireless domestica, scegliere **Sì**, anche se non si utilizza RC9800i per controllare altri dispositivi di rete. In questo modo, se lo si desidera, RC9800i può recuperare informazioni relative a data e ora da server di riferimento orario dedicati su Internet, vedere "Impostazioni di data e ora" a pagina 17.
 - Se si utilizza RC9800i con una rete wireless, scegliere **Sì** e fare clic su **Avanti**.
Viene visualizzata una schermata con lo stato attuale della connessione di rete.
- 2 Indicare se si desidera continuare a utilizzare lo stato attuale della connessione di rete o meno.
 - Se sì, scegliere **Avanti**.
Viene visualizzata la schermata "Impostazioni di data e ora". In questo caso, procedere con la configurazione a pagina 17.
 - Se si desidera collegarsi a un'altra rete o modificare le impostazioni di rete, scegliere **Cambia**.
Viene visualizzata la schermata "Impostazioni di rete".

Modifica delle impostazioni di rete

1 Nella schermata "Impostazioni di rete", immettere il numero **SSID** della propria rete wireless.

1 Scegliere **Trova** per trovare tutte le reti wireless disponibili.

2 Selezionare l'**SSID** della rete a cui collegare RC9800i.

2 Selezionare le impostazioni di protezione appropriate, adatte alla propria rete wireless:

Suggerimento Verificare le impostazioni del punto di accesso wireless (WAP).

- **No**: le comunicazioni sulla rete non vengono crittografate e, pertanto, possono essere rilevate e comprese da altre persone in prossimità della rete.
- **WEP**: se si sceglie questa opzione, è necessario immettere la **Codice WEP**. Il codice WEP consiste in un codice esadecimale (0...9, A,B,C,D,E,F) a 64 bit (immettere 10 caratteri) o a 128 bit (immettere 26 caratteri) che protegge la rete wireless codificando tutte le comunicazioni. Chi non possiede il codice appropriato non è in grado di decifrare le comunicazioni sulla rete.
- **WPA**: WiFi Protected Access è uno standard per comunicazioni di rete che aumenta il livello di protezione dei dati (codifica) e di controllo degli accessi (autenticazione) per reti wireless WiFi esistenti e future.

Per ragioni di protezione, si raccomanda di utilizzare la codifica WEP o WPA per tutti i dispositivi che fanno parte della rete wireless.

3 Selezionare **Ottieni IP** per utilizzare un **indirizzo IP dinamico**.

Nota Quando si seleziona **Ottieni IP**, il punto di accesso wireless (WAP) assegna automaticamente gli indirizzi IP ai dispositivi, mediante DHCP (Dynamic Host Configuration Protocol).

-oppure-

Deselezionare **Ottieni IP** e scegliere **Impostazioni IP** per immettere manualmente le impostazioni relative a IP, DNS (Domain Name Server), Netmask e Gateway.

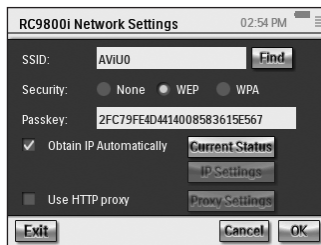
Nota Il pulsante **Stato** fornisce informazioni riguardanti gli indirizzi IP, MAC e della rete.

4 Se ci si connette a Internet mediante un server proxy, selezionare **Usa proxy** e scegliere **Impost. proxy**.

Nota Un server proxy è un intermediario tra il PC e Internet che garantisce protezione, consente il controllo amministrativo, fornisce un servizio di memorizzazione della cache, ecc. Se il provider di servizi Internet (ISP) utilizza un server proxy, controllare la documentazione dell'ISP o le impostazioni del browser per recuperare le impostazioni proxy.

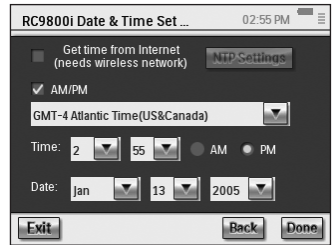
5 Scegliere **Avanti**.

Viene visualizzata una schermata con un messaggio che comunica che RC9800i sta applicando le impostazioni di rete.



Impostazioni di data e ora

Le informazioni relative a data e ora possono essere recuperate da RC9800i da **server di riferimento orario dedicati su Internet** oppure essere impostate **personalmente**.

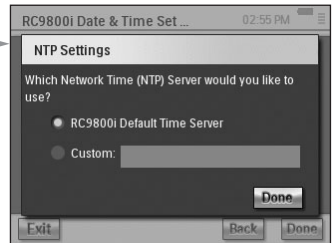


Utilizzo di un server di riferimento orario dedicato su Internet

1 Selezionare **Rileva l'ora da Internet**.

2 Scegliere **Impostaz. NTP**.

Vengono visualizzate le impostazioni NTP: →



3 Selezionare **Time Server predefinito per RC9800i** dall'elenco.

-oppure-

Selezionare **Cambia** server per inserire il relativo indirizzo.

4 Selezionare **12 hour (AM/PM) (12 ore - AM/PM)** se si desidera utilizzare questo formato dell'ora. In caso contrario, RC9800i utilizza il formato basato sulle 24 ore.

5 Scegliere **Fine**.

6 Selezionare un **fuso orario**.

Elenco dei fusi orari

(GMT - 12:00): A ovest della linea di cambiamento data internazionale

(GMT - 11:00): Isole Midway, Samoa

(GMT - 10:00): Hawaii

(GMT - 09:00): Alaska

(GMT - 08:00): Pacifico (USA e Canada); Tijuana

(GMT - 07:00): Arizona, Montagne (USA e Canada)

(GMT - 06:00): Centrale (USA e Canada), America centrale

(GMT - 05:00): Orientale (USA e Canada), Indiana

(GMT - 04:00): Atlantico (USA e Canada)

(GMT - 03:30): Terranova

(GMT - 03:00): Groenlandia

(GMT - 02:00): Atlantico centrale

(GMT - 01:00): Azzorre, Capo Verde

GMT: Ora di Greenwich: Dublino; Edimburgo; Lisbona; Londra

(GMT + 01:00): Amsterdam; Berlino; Berna; Roma; Stoccolma; Vienna

(GMT + 01:00): Belgrado; Bratislava; Budapest; Lubiana; Praga

(GMT + 01:00): Bruxelles; Copenhagen; Madrid; Parigi

(GMT + 01:00): Sarajevo; Skopje; Sofia; Vilnius; Varsavia; Zagabria

(GMT + 02:00): Atene; Istanbul; Minsk

(GMT + 02:00): Bucarest

(GMT + 02:00): Helsinki; Riga; Tallinn

7 Scegliere **Avanti**.

RC9800i ora procede con la configurazione delle stanze e dei dispositivi audio/video.

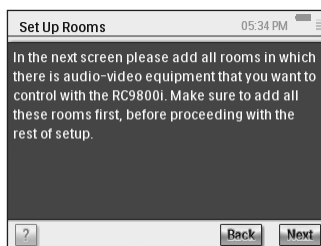
Impostazione personale di data e ora

- 1 Assicurarsi che **Rileva l'ora da Internet** non sia selezionato.
- 2 Selezionare **12 ore - AM/PM** se si desidera utilizzare questo formato dell'ora. In caso contrario, RC9800i utilizza il formato basato sulle 24 ore.
- 3 Selezionare un **fuso orario**.
- 4 Impostare **data e ora**.
- 5 Scegliere **Avanti**.
RC9800i ora procede con la configurazione delle stanze e dei dispositivi audio/video.

■ Configurazione di stanze e dispositivi A/V

Quindi RC9800i richiede quali stanze contengano apparecchiature audio-video da controllare, nonché ulteriori informazioni sul tipo di tali apparecchiature.

Configurazione di stanze















- 1 Per continuare, toccare **Avanti**.
Viene visualizzata la schermata "Configura stanze".



- 2 Scegliere **Agg.**.
Viene visualizzata la schermata per l'aggiunta di stanze.



- 3** Selezionare il **tipo di stanza** desiderato, ad esempio Soggiorno.
È possibile scegliere dal seguente elenco:

	Soggiorno		Garage
	Stanza da letto		Palestra, stanza degli esercizi
	Bar		Biblioteca, studio
	Sala da pranzo, cucina		Ufficio
	Salotto		Teatro/stanza attrezzata per film
	Stanza dei giochi, camera dei bambini		Altro

Il nome della stanza viene inserito automaticamente. Se si preferisce, è possibile rinominare la stanza.

Suggerimento Se la stanza da configurare non è compresa nell'elenco, selezionare quella più simile e rinominarla.

- 4** Scegliere **OK**.

Viene visualizzata di nuovo la schermata "Configura stanze". La stanza appena aggiunta viene visualizzata nell'elenco. Se desiderato, è possibile aggiungere ulteriori stanze. Inoltre si possono modificare o eliminare stanze già comprese nell'elenco, selezionandole e scegliendo **Modifica** o **Elimina**.

⚠ Attenzione! È necessario aggiungere tutte le stanze che contengono dispositivi audio-video da controllare con RC9800i. Verificare di avere aggiunto tutte le stanze prima di continuare, poiché in seguito non sarà più possibile aggiungere stanze per tutto il processo di configurazione iniziale. Se si è dimenticato di aggiungere una stanza o si desidera aggiungerne una in seguito, ciò è comunque possibile, come illustrato in "Aggiunta/cambia stanze" a pagina 44.

- 5** Dopo aver aggiunto tutte le stanze, scegliere **Avanti**.

Configurazione di dispositivi

Per ogni stanza aggiunta, è ora possibile aggiungere i dispositivi audio/video da controllare con RC9800i.

- 1** Scegliere **Avanti**.

- 2** Selezionare una **stanza** a piacere.
Ad esempio, **Soggiorno**.

Poiché non è ancora stato configurato alcun dispositivo, viene visualizzato l'elenco dei dispositivi vuoto.

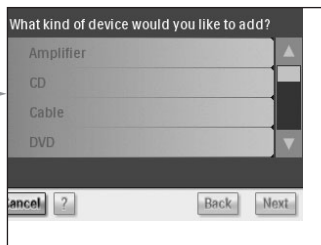


3 Scegliere **Agg.**

Viene visualizzata la schermata "Configurazione dispositivi A/V | Agg. dispositivo":

È possibile scegliere dal seguente elenco:

- | | | |
|---|--|--|
| <input type="checkbox"/> Amplificatore | <input type="checkbox"/> Home Cinema / Home Theater | <input type="checkbox"/> Ricevitore (Amplificatore + Sintonizzatore) |
| <input type="checkbox"/> Lettore CD (CDR) | <input type="checkbox"/> Adattatore multimediale | <input type="checkbox"/> Ricevitore satellitare |
| <input type="checkbox"/> Decoder | <input type="checkbox"/> PC Media Center | <input type="checkbox"/> TV |
| <input type="checkbox"/> Lettore DVD | <input type="checkbox"/> PVR (DVR, Tivo, Replay TV, ...) | <input type="checkbox"/> Sintonizzatore (Radio) |
| <input type="checkbox"/> DVDR (+HDD) | <input type="checkbox"/> Proiettore | <input type="checkbox"/> VCR |
| <input type="checkbox"/> DVD - VCR | | |
| <input type="checkbox"/> Console di gioco | | |



4 Scegliere un dispositivo, nella stanza selezionata attualmente, che si desidera controllare con RC9800i e scegliere **Avanti**.

Ad esempio, selezionare un televisore. Viene visualizzata la seguente schermata:

5 Utilizzare i **pulsanti alfabetici** per passare all'elenco delle marche appropriato.

Nota Questi pulsanti **funzionano come**

quelli di un cellulare: premere un pulsante una volta per passare all'elenco delle marche che iniziano con tale lettera, premerlo due volte per un elenco di marche che iniziano con la seconda lettera, tre volte per la terza lettera, ecc.

6 Selezionare la marca del dispositivo e scegliere **Avanti**.

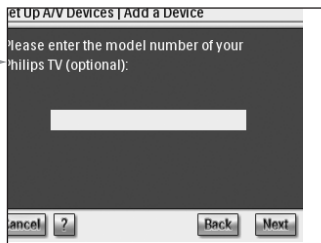
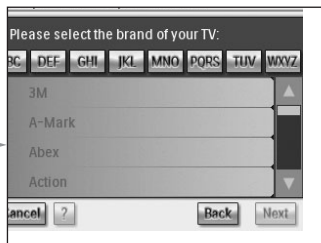
Ad esempio, selezionare **Philips** come marca del televisore.

Viene visualizzata una schermata che consente di immettere il numero di modello, se desiderato.

Nota Se si possiedono più dispositivi della stessa marca e tipo, si raccomanda di inserire il numero di modello. In questo modo, RC9800i copierà automaticamente tutte le informazioni utili sul dispositivo quando si aggiungerà il dispositivo seguente dello stesso tipo, facendo risparmiare tempo durante la configurazione.

Se non si conosce questa informazione, lasciare il campo di immissione vuoto e scegliere **Avanti**.

Nota Se la marca del dispositivo non è presente nell'elenco, selezionarne un'altra qualsiasi.

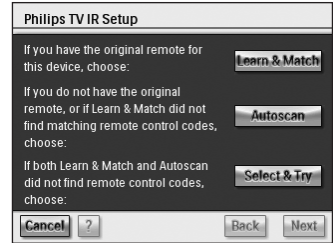


Individuazione dei codici del telecomando

Da sapere: informazioni sui codici del telecomando

RC9800i invia segnali a infrarossi (IR) ai dispositivi per attivare un'azione, ad es. per avviare la registrazione da parte di un VCR.

Per ogni azione/funzione, RC9800i invia un segnale IR specifico, definito "codice del telecomando". I codici per le varie funzioni di un dispositivo sono raggruppati in un "set codici". RC9800i dispone di un ampio database che contiene numerosi set di codici di telecomandi per tutti i tipi di dispositivi e marche.



Esistono 3 diversi metodi per rilevare i codici del telecomando utilizzati da un dispositivo:

- Se si è dotati del telecomando originale del dispositivo, scegliere **Rileva-adatta**;
- Se non si è dotati del telecomando originale o se con Rileva-adatta non si è riusciti a individuare i codici del telecomando corrispondenti, scegliere **Scans. auto**;
- Se né la funzione Rileva-adatta né la funzione Scans. auto riescono a individuare i codici corrispondenti, selezionare **Scegli e prova**.

Rileva-adatta

Con questo metodo si utilizza il telecomando originale del dispositivo per individuare i codici corrispondenti che RC9800i deve utilizzare. RC9800i prima indica quale funzione verrà rilevata. Quindi, seguire le istruzioni a video finché non viene visualizzata un'immagine animata.

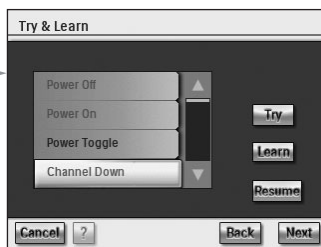
- 1 Puntare il telecomando originale del dispositivo verso il sensore a infrarossi di RC9800i. Tenerlo a una distanza di circa 5 cm / 2 pollici. Accertarsi di mirare sull'area compresa tra le due strisce bianche.



- 2 Sul telecomando originale, premere il pulsante indicato da RC9800i. Tenerlo premuto finché RC9800i non indica di aver rilevato il codice del telecomando (o di non essere in grado di rilevarlo). Scegliere **Salta** se il telecomando originale non presenta il comando richiesto da RC9800i.

Nota In alcuni casi, a seconda del tipo di dispositivo che si sta configurando, è possibile ripetere i **passaggi 1-2 descritti sopra** diverse volte. Inoltre, in base al tipo di dispositivo, i pulsanti da premere possono variare.

Quando RC9800i ha individuato i codici del telecomando appropriati, viene visualizzata la schermata "Prova e rileva set di codici".



È possibile provare le funzioni indicate nell'elenco per verificare il corretto funzionamento dei codici selezionati.

Nota Ai pulsanti con testo rosso non è stato assegnato alcun codice del telecomando. Se si desidera utilizzare tali funzioni con RC9800i, è possibile rilevarle singolarmente utilizzando il telecomando originale. Alcune funzioni potrebbero non essere disponibili sul telecomando originale; possono essere tranquillamente trascurate nell'elenco.

3 Selezionare una funzione e scegliere **Prova**.

Se il dispositivo non risponde correttamente a una funzione, scegliere **Rileva** ed eseguire la procedura descritta nei passaggi 1-2 a pagina 21.

Suggerimento Si raccomanda di verificare che tutte le funzioni disponibili sul telecomando originale siano presenti anche su RC9800i e che operino correttamente.

4 Se il dispositivo risponde correttamente alle varie funzioni, scegliere **Avanti**.

Nota Se il metodo **Rileva-adatta** non è riuscito a individuare i codici del telecomando appropriati o se non si dispone del telecomando originale, utilizzare **Scans. auto**.

Scansione automatica

Questo metodo tenta di individuare una serie di codici di telecomando inviando automaticamente codici al dispositivo, per scoprire a quali quest'ultimo risponde. Assicurarsi che il dispositivo sia acceso e seguire le istruzioni a video finché non viene visualizzata una barra di avanzamento:



1 Quando il dispositivo risponde, scegliere **Disposit. risponde**.

Viene visualizzata una schermata di conferma.

2 Per utilizzare la serie di codici presentati, scegliere **Avanti**. In caso contrario, per riprendere la scansione automatica, scegliere **Indietro**.

3 Dopo avere scelto **Avanti**, viene visualizzata la schermata "Prova e rileva". È possibile provare le funzioni indicate nell'elenco per verificare il corretto funzionamento dei codici selezionati.

Nota Ai pulsanti con testo rosso non è stato assegnato alcun codice del telecomando. Se si desidera utilizzare tali funzioni con RC9800i, è possibile rilevarne i codici singolarmente utilizzando il telecomando originale. Alcune funzioni potrebbero non essere disponibili sul telecomando originale; possono essere tranquillamente trascurate.

4 Selezionare una funzione e scegliere Prova.

- Se il dispositivo non risponde alla funzione, scegliere **Rileva** ed eseguire la procedura descritta nei passaggi 1-2 a pagina 21.

Suggerimento Si raccomanda di verificare che tutte le funzioni disponibili sul telecomando originale siano presenti anche su RC9800i e che operino correttamente. Se molte funzioni non vengono eseguite correttamente, è probabile che esista una serie di codici più appropriata per il dispositivo. Per scoprire se esiste un'altra serie di codici per il dispositivo, scegliere **Riprendi**.

- Se il dispositivo risponde correttamente alle varie funzioni, scegliere **Avanti**.

Viene visualizzata una schermata di conferma.

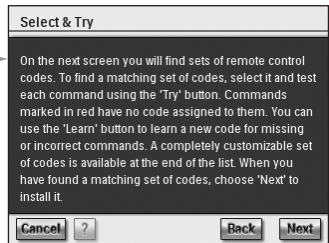
Nota Se **Scans. auto** non riesce a individuare i codici di telecomando appropriati o se non si dispone del telecomando originale, utilizzare il metodo **Scegli e prova**.

Scegli e prova

Questo metodo permette di selezionare i codici del telecomando e provarli.

1 Nella schermata per la configurazione IR, selezionare Scegli e prova.

Viene visualizzata la seguente schermata: →



2 Selezionare una serie di codici.

Dopo aver scelto una serie di codici, si possono provare le funzioni indicate nell'elenco per verificare se tale serie opera correttamente. Nell'elenco sono incluse tutte le funzioni utili per il tipo di dispositivo che si sta configurando.

3 Selezionare un pulsante e scegliere Prova.

Se la serie di codici selezionata sembra non operare correttamente, ad es. molte funzioni non generano l'azione appropriata, è possibile selezionare una diversa serie di codici da provare.

Una volta identificata la serie di codici che corrisponde maggiormente, è possibile rilevare manualmente le funzioni non corrette o mancanti (queste ultime non presentano codici di telecomando e sono contrassegnate in rosso).

4 Al termine, scegliere Avanti.

Viene visualizzata una schermata di conferma.

Accensione, cambio dei canali e selezione dell'ingresso

Dopo aver individuato i codici del telecomando corretti per un dispositivo, RC9800i ora stabilisce i metodi più appropriati per l'accensione, il cambio dei canali e la selezione degli ingressi sul dispositivo.

Nota Nel seguente paragrafo viene presentato l'esempio di un televisore. In base al tipo di dispositivo che si sta configurando, è possibile che alcune domande vengano omesse.

Domande sull'accensione



Seguire le istruzioni a video. RC9800i stabilisce il miglior metodo di accensione per il televisore.

Domande sul cambio dei canali

Ora RC9800i pone domande per trovare il miglior metodo di sintonizzazione dei canali a 1, 2 e 3 cifre. Seguire le istruzioni a video.

Domande sulla selezione degli ingressi

Quando il metodo per cambiare canale è definito, vengono rivolte alcune domande su come selezionare gli ingressi A/V (ovvero sorgenti audio-video che trasmettono segnali audio-video al televisore), ad es. AV1, AV2, EXT1, EXT2, RGB o YC2.

- 1 Utilizzare i pulsanti  e  per scegliere tra le diverse opzioni di selezione degli ingressi.

⚠ Attenzione! Assicurarsi di aver letto attentamente tutte le opzioni. Alcune opzioni sembrano molto simili ma variano notevolmente. Scegliere il metodo di selezione degli ingressi più adatto alla propria situazione.

- 2 Selezionare **Scegli opzione** quando si è trovato il metodo di selezione degli ingressi che corrisponde meglio al meccanismo utilizzato dal televisore.

Nota La sequenza di schermate illustrata di seguito dipende dall'opzione scelta.

Ad esempio, si può selezionare l'opzione 2/7 "Con un solo tasto è possibile scorrere gli ingressi fino a raggiungere quello desiderato."

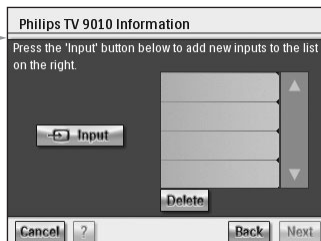
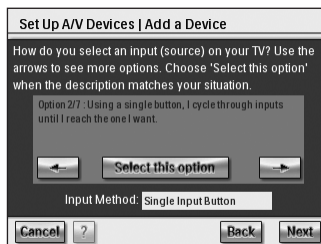
- 3 Scegliere **Avanti**.

- 4 Seguire le **istruzioni a video**.

Viene richiesto di accendere il televisore e di provare il pulsante di ingresso TV.

- 5 Scegliere **Avanti**.

Viene visualizzata la seguente schermata: 



- 6 Scegliere **Ingresso** per commutare il televisore su un ingresso. Indicare se il televisore mostra il segnale (ovvero i programmi trasmessi) dal proprio sintonizzatore o da un ingresso. Ripetere questo passaggio fino ad aggiungere tutti gli ingressi, compreso il sintonizzatore interno del televisore.

Suggerimento È possibile aggiungere ingressi utilizzando lo stesso nome indicato sul televisore. Ma si possono anche scegliere nomi a piacere.

- 7 Scegliere **Avanti** e indicare quale ingresso viene visualizzato attualmente.

- 8 Scegliere **Avanti**.

Quando tutti i dettagli TV sono stati aggiunti correttamente, l'utente riceve un messaggio di conferma.

Nota Ripetere il processo di configurazione del dispositivo per tutti gli apparecchi da controllare con RC9800i. Assicurarsi inoltre di aggiungere gli adattatori multimediali e altri dispositivi collegati se si desidera controllarli con RC9800i.

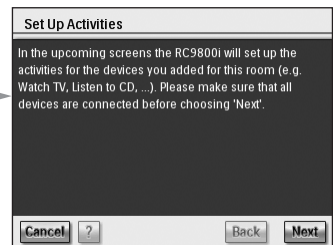
■ Configurazione di attività

In "Configurazione di dispositivi" è stato configurato ogni singolo dispositivo da controllare con RC9800i. Ora RC9800i raccoglie informazioni su quali dispositivi vengono utilizzati per le diverse attività (ad es. guardare un DVD, ascoltare un CD, ecc.). Queste informazioni consentono a RC9800i di automatizzare e semplificare l'esperienza di ascolto e visione, grazie alla funzione di comando basato su attività.

Nota Per ulteriori informazioni sulle attività e la funzione di comando basato su attività, vedere "Informazioni sulla funzione di comando basato su attività" a pagina 12. Queste informazioni di base non sono obbligatorie per completare la configurazione delle attività.

Durante questa procedura, tutte le attività vengono configurate stanza per stanza.

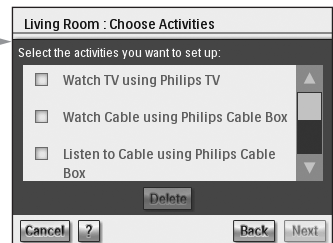
Viene visualizzata automaticamente una schermata introduttiva.



- 1 Scegliere **Avanti** due volte.

Viene visualizzata la seguente schermata.

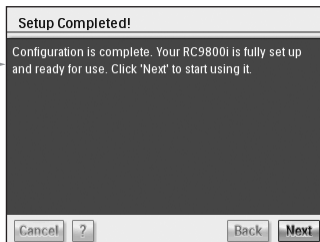
- 2 Selezionare le attività alle quali si è interessati (ovvero ciò che si desidera fare con i dispositivi e controllare con RC9800i).



- 3** Scegliere **Avanti** e seguire le **istruzioni a video** per configurare tutte le attività selezionate. Ciò significa indicare quali dispositivi sono coinvolti in un'attività, quali ingressi A/V vengono utilizzati e, se applicabile, su quali canali devono sintonizzarsi i dispositivi.

Se sono stati configurati dispositivi in più di una stanza, ripetere i passaggi 1-3 per ogni stanza.

Quando tutte le attività sono state aggiunte correttamente, viene visualizzata una schermata di conferma.



La configurazione è ora completa ed è possibile iniziare a utilizzare RC9800i!

Prestazioni ottimali

Questo capitolo descrive in dettaglio le varie funzioni di RC9800i. Viene illustrato come migliorare la propria esperienza di intrattenimento.

Innanzitutto, vengono spiegati i seguenti concetti:

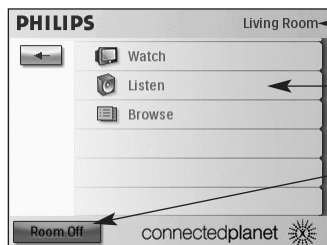
- la **homepage**, il punto di inizio per tutte le attività;
- l'**area di amministrazione del sistema**, il cuore di RC9800i;
- il **concetto di navigazione intelligente**, che consente una navigazione rapida e facile mediante i tasti **Home**, **Back** e **Page**.

Diverse **attività** vengono quindi discusse in dettaglio. Infine viene fornita una spiegazione su come controllare singolarmente i dispositivi, al di fuori del contesto delle attività.

Homepage

La homepage di RC9800i rappresenta il punto di partenza di tutte le attività.

La parte superiore della homepage visualizza la stanza corrente (in questo caso, il soggiorno). La homepage stessa elenca le 3 attività disponibili: **Guarda**, **Ascolta** e **Sfoglia**.




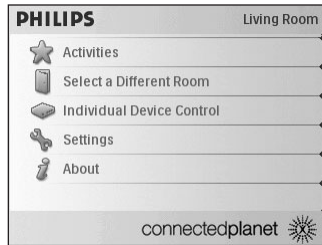
Stanza controllata

Attività che possono essere eseguite in questa stanza

Toccare questo pulsante per spegnere tutti i dispositivi all'interno della stanza selezionata

Area di amministrazione del sistema

Scegliendo  nella homepage, si passa all'area di amministrazione del sistema.



L'area di amministrazione del sistema contiene le seguenti voci:

- **Attività** visualizza la homepage con le attività disponibili: Guarda, Ascolta e Sfoglìa. Le attività possibili variano in base alla stanza e ai dispositivi che contiene.
- **Selezionare una stanza diversa** consente di selezionare un'altra stanza. Per ulteriori informazioni, vedere "Da sapere: cambiamento di stanza" a pagina 36.
- Quando si seleziona **Controllo dispositivo individuale**, viene visualizzato un elenco che mostra i dispositivi utilizzabili per l'ascolto o la visione nella stanza scelta. A ogni dispositivo è associata una serie di schermate con le funzioni del telecomando.
- **Impostazioni** consente di modificare le impostazioni di RC9800i, aggiungere o modificare stanze e informazioni sui dispositivi A/V e configurare servizi Internet.
- **Informazioni** contiene informazioni sulla versione del software di RC9800i.

Navigazione intelligente

I tasti **Home**, **Page** e **Back** consentono di navigare facilmente tra le schermate di RC9800i.



Tasto Home

Durante l'utilizzo quotidiano, per tornare facilmente alla homepage, utilizzare il tasto Home. Qualunque schermata sia visualizzata, RC9800i mostra la homepage.



Tasto Back

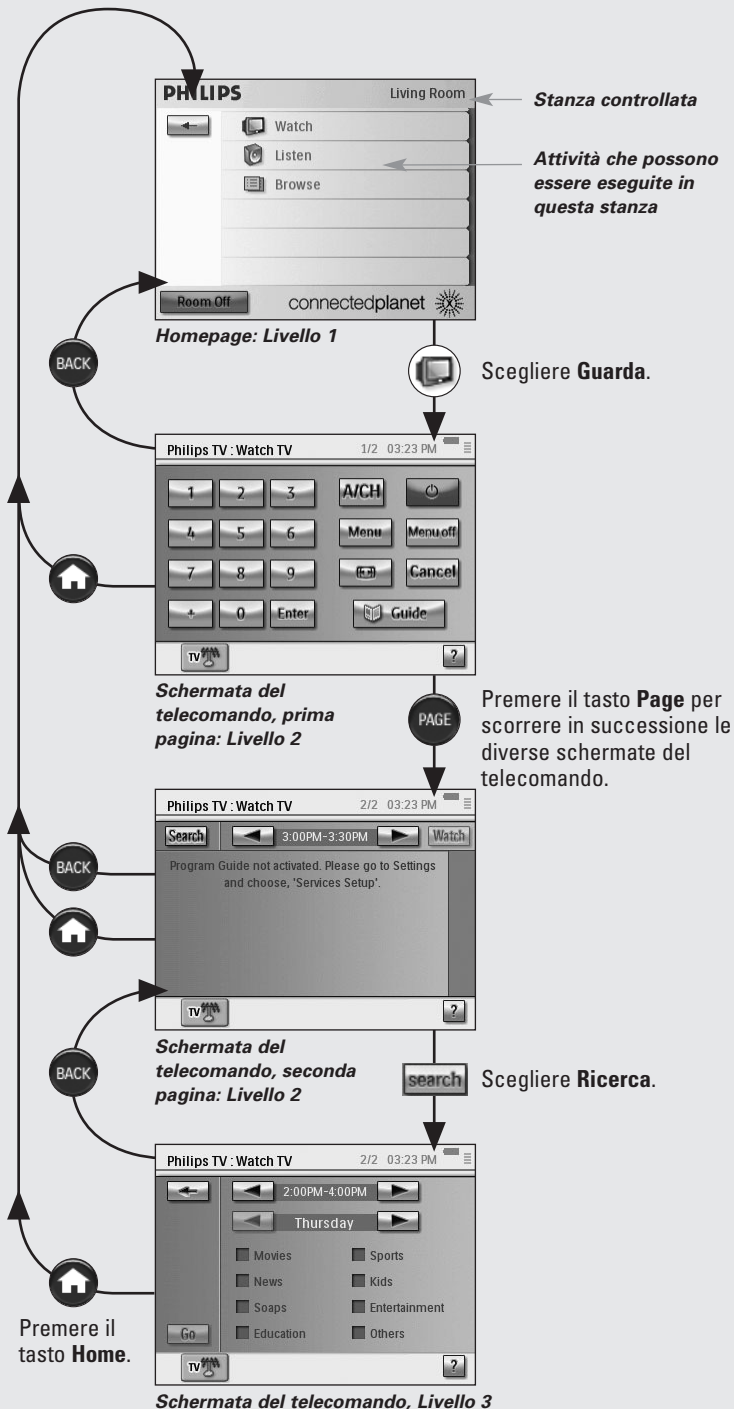
RC9800i è dotato di un tasto Back, utile per tornare rapidamente ai livelli superiori. Ogni volta che viene premuto il tasto Back, si accede all'ultima schermata visualizzata al livello superiore. Le schermate allo stesso livello vengono saltate.



Tasto Page

Premere questo tasto per spostarsi rapidamente tra le varie schermate del telecomando relative a un'attività o un dispositivo particolare.

Nota Quando è disponibile una sola pagina, il tasto **Page** non è attivo.



Attività

In "Informazioni sulla funzione di comando basato su attività" a pagina 12, vengono illustrate le caratteristiche principali della funzione di comando basato su attività. Tale funzione viene ora descritta in dettaglio.



Guardare la TV via cavo

Stasera verrà trasmesso un bel film. Sarà possibile ricreare l'emozione del cinema guardandolo sullo schermo piatto del televisore in soggiorno. Utilizzando RC9800i, è sufficiente selezionare il decoder come sorgente del contenuto e il televisore a schermo piatto come dispositivo per la visione del film.

Procedere come segue:

- 1 Nella homepage, scegliere **Guarda**.

Viene visualizzata la seguente schermata.

Nota Se nella stanza sono presenti più dispositivi, RC9800i chiede di selezionare quello desiderato per la visione.

Nota Le icone sulla barra inferiore variano in base alle attività configurate.

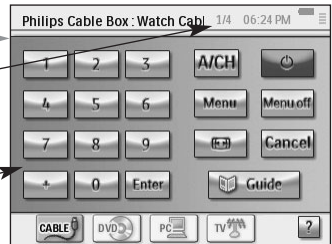


- 2 Scegliere l'icona del decoder (la sorgente del contenuto desiderato).

Viene visualizzata la schermata dei comandi combinati.

Ciò indica il numero di pagine disponibili. Utilizzare il tasto Page per scorrere le pagine.

Questi sono i comandi tipici per guardare la TV tramite decoder.



- 3 Selezionare le cifre corrispondenti al **canale da guardare**, quello che trasmette il film.

RC9800i invia i codici del telecomando per sintonizzare il decoder sul canale appropriato.

RC9800i offre due modi per interagire con il televisore e il decoder:

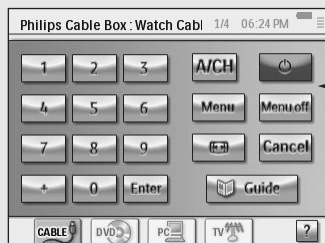
- Selezionare un pulsante a sfioramento nella pagina dei pulsanti di comando;
- Premere i tasti su RC9800i.
 - **Canale su/giù** per cambiare canale;
 - **Volume su/giù/Disattiva audio** per regolare il volume del televisore;
 - **Home** per tornare alla homepage di RC9800i.

Da sapere: schermate dei comandi combinati

Le schermate dei comandi combinati sono gli elementi principali della funzione di comando basato su attività. Consentono di controllare i dispositivi interessati e il loro contenuto durante l'attività. È possibile scorrere le varie schermate dei comandi con il tasto **Page**.

Ad esempio, nello scenario sopra riportato, vengono mostrate le schermate dei comandi combinati per un decoder collegato a un televisore. La prima schermata visualizza i pulsanti di comando utilizzati più spesso per entrambi i dispositivi. Premendo il tasto **Page** si accede a comandi aggiuntivi, utilizzati con minor frequenza.

Una pagina di esempio di una schermata dei comandi combinati:



I comandi utilizzati più spesso per la televisione e il dispositivo via cavo.

Una schermata dei comandi combinati comprende i seguenti elementi:



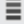
- Il numero di pagina e il numero totale di pagine disponibili per questa attività specifica: **1/3**
- La barra delle attività con tutte le attività in cui può essere coinvolto il televisore. L'attività selezionata viene evidenziata:

: TV, VCR, decoder (selezione corrente), DVD;

Per passare da un'attività all'altra è sufficiente toccare l'icona desiderata. L'elenco seguente riassume tutte le attività.


	Guardare trasmissioni TV		Giochi
	Guardare la TV via cavo		Ascolto di un CD
	Guardare la TV satellitare		Ascolto di un DVD
	Guardare PVR		Ascolto di programmi radiofonici
	Guardare una videocassetta		Ascolto della radio via cavo
	Guardare DVD/DVDR(+HDD)		Ascolto di una radio satellitare
	Guardare il contenuto di un PC		Ascolto del contenuto di un PC

Nota Il numero e il tipo delle icone attività visualizzate dipendono dalle attività configurate. Per aggiungere delle attività, aggiungere prima il dispositivo appropriato; vedere "Aggiunta/modifica di dispositivi A/V" a pagina 44.

- L'indicatore dello stato della batteria: . Questo indicatore passa attraverso 4 stadi (carica, 2/3, 1/3, minimo). Quando RC9800i è inserito nella base e si sta caricando, l'indicatore dello stato della batteria è animato.
- L'indicatore dell'ora: l'orario viene indicato nel formato HH.MM o HH.MM PM/AM. Per modificare l'ora o il relativo formato, vedere a pagina 43.
- L'indicatore IR attivi: . Questo indicatore si illumina quando i codici del telecomando vengono inviati. Se RC9800i non dispone del codice del telecomando per il pulsante premuto, l'indicatore IR diventa di colore rosso e RC9800i emette un segnale acustico. È possibile individuare i codici mancanti. Vedere "Modifica dei codici del telecomando di un dispositivo" a pagina 45.
- L'indicatore di rete: . Il numero delle barre indica l'intensità del segnale di rete. Se l'intensità del segnale di rete è limitata, viene visualizzata una sola barra rossa.




Guardare la TV satellitare

Per guardare la TV satellitare eseguire i passaggi 1-3 descritti in "Guardare la TV via cavo" a pagina 29. Come sorgente applicabile selezionare il ricevitore satellitare , anziché il decoder.




Guardare trasmissioni TV

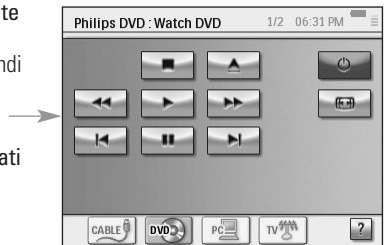
Per guardare trasmissioni TV (ovvero utilizzare il sintonizzatore interno del televisore), eseguire i passaggi 1-3 descritti in "Guardare la TV via cavo" a pagina 29. Come sorgente applicabile selezionare il sintonizzatore interno del televisore , anziché il decoder.



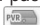
Guardare DVD

Si supponga di voler guardare un film in DVD sul televisore in soggiorno. Procedere come segue:

- 1 Nella homepage di RC9800i, scegliere **Guarda**.
- 2 Selezionare il **DVD**  come sorgente applicabile.
Viene visualizzata la schermata dei comandi combinati TV-DVD. RC9800i commuta il televisore sull'ingresso DVD.
- 3 Nella schermata dei comandi combinati per TV-DVD, scegliere la funzione desiderata.




Guardare PVR

Per guardare PVR, eseguire i passaggi 1-2 descritti in "Guardare DVD". Come sorgente applicabile selezionare PVR , anziché DVD. Nella schermata dei comandi combinati per TV-PVR, scegliere la funzione desiderata.



Guardare una videocassetta

Per guardare una videocassetta, eseguire i passaggi 1-2 descritti in "Guardare DVD". Come sorgente applicabile selezionare VCR , anziché DVD. Nella schermata dei comandi combinati per TV-VCR, scegliere la funzione desiderata.



Guardare un programma utilizzando EPG

Si supponga nuovamente di voler guardare un film sul televisore a schermo piatto in soggiorno. Se non si conosce la programmazione della serata, è possibile utilizzare la **Guida elettronica dei programmi (EPG)**.





EPG su RC9800i visualizza informazioni relative ai programmi televisivi. Ad esempio, è possibile controllare quali programmi trasmette in serata la stazione XYZ, tra le 19 e le 21. Analogamente, è possibile cercare un programma sportivo in qualunque fascia oraria nei 7 giorni successivi.

Per poter utilizzare EPG, è necessario definire alcune impostazioni correlate al servizio EPG; vedere "Guida elettronica dei programmi (EPG)" a pagina 46.

⚠ Attenzione! Alcune impostazioni correlate al servizio devono essere definite su un PC che utilizza un browser Web, NON su RC9800i. Prima di poter utilizzare EPG su RC9800i è necessario effettuare tali impostazioni.

Dopo aver definito le impostazioni del servizio, è possibile attivare EPG su RC9800i, scaricare dati sui programmi televisivi e iniziare a consultarli.

Per accedere alle informazioni EPG su RC9800i, procedere come segue:

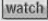
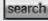
- 1 Nella homepage di RC9800i, scegliere **Guarda**.
- 2 Selezionare il **sintonizzatore interno** , il **decoder**  o il **satellite**  come sorgente di trasmissione applicabile. Viene visualizzata una schermata dei comandi combinati.
- 3 Selezionare il pulsante **Guida** . Viene visualizzata la schermata EPG.

Nota Assicurarsi che data, ora e fuso orario siano impostati correttamente. Per ulteriori informazioni sulle impostazioni della data e dell'ora, vedere a pagina 17.

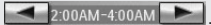
Da sapere: Guida elettronica dei programmi

L'applicazione EPG utilizza elenchi (USA) o griglie (Europa) per visualizzare i nomi dei programmi.



- **I segnali di chiamata delle stazioni televisive** sono elencati in senso verticale, in base al numero del canale. Nelle griglie, l'asse orizzontale rappresenta il tempo a intervalli di 2 ore. Negli elenchi, gli intervalli di tempo visualizzati sono di 30 minuti.
- Viene utilizzata la codifica a colori per i vari **generi di programmi**.
- **Informazioni sui programmi:** è possibile ottenere ulteriori informazioni sui programmi selezionando il programma evidenziato o scegliendo OK. Vedere "Consultazione delle informazioni sui programmi", sotto.
- **Pulsante Guarda**  è possibile guardare un programma evidenziato sul televisore (se è in modalità di riproduzione) scegliendo il pulsante Guarda. Vedere "Guardare un programma da EPG", sotto.
- **Pulsante Cerca**  è possibile cercare programmi specifici per genere e per ora e data; vedere "Ricerca di programmi" a pagina 34.

Navigazione all'interno della schermata EPG

Si può navigare all'interno della schermata EPG mediante i tasti cursore. Inoltre, per selezionare qualsiasi programma è sufficiente toccare lo schermo. Per visualizzare un'altra fascia oraria, utilizzare il selettore di orari .

⚠ Attenzione! Se l'evidenziazione viene spostata da un programma a un altro, il televisore **NON** visualizza il programma appena selezionato. Per guardare un programma, vedere "Guardare un programma da EPG", sotto.

Consultazione delle informazioni sui programmi

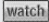
Per maggiori informazioni su un programma si può consultare la schermata delle informazioni sul programma:

- 1 Nella griglia/nell'elenco EPG, assicurarsi che sia evidenziato il programma sul quale si desiderano maggiori informazioni (a tale scopo, utilizzare i tasti cursore).
- 2 Toccare l'evidenziazione o scegliere **OK**.
Viene visualizzata una schermata con informazioni più dettagliate.

Nota Utilizzare il tasto **Back** per tornare indietro alla schermata EPG precedente.

Guardare un programma da EPG

Dalle varie schermate EPG è possibile fare in modo che RC9800i sintonizzi il televisore sul programma desiderato. Procedere come segue:

- 1 Assicurarsi che sia evidenziato il programma da guardare (a tale scopo, utilizzare i tasti cursore o toccare il nome del programma).
- 2 Scegliere il pulsante **Guarda**  (questo pulsante è attivo solo se è in corso la trasmissione del programma evidenziato).

Cambio dei canali

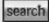
Per cambiare canale:

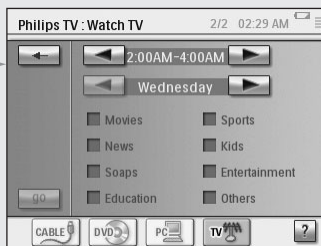
- utilizzare i tasti Canale su/giù;
- scegliere il segnale di chiamata di una stazione in una schermata EPG qualsiasi;
- selezionare un programma e scegliere **Guarda**.

In tutti i casi sopra elencati RC9800i sintonizza il televisore sul canale corrispondente.

Ricerca di programmi

Per cercare programmi di un genere specifico, procedere come segue:

- 1 Nella schermata di elenco/griglia EPG, scegliere **Ricerca**  Viene visualizzata la seguente schermata. →



- 2 È possibile effettuare una ricerca per data, ora e genere. Limitare i criteri di ricerca selezionando il giorno, l'ora e i generi appropriati.

Suggerimento È possibile scegliere più generi.

- 3 Scegliere **Vai a**. Viene visualizzato il messaggio "Ricerca in corso..." e dopo pochi secondi una schermata mostra i risultati della ricerca. →



Guardare immagini digitali dal PC in TV

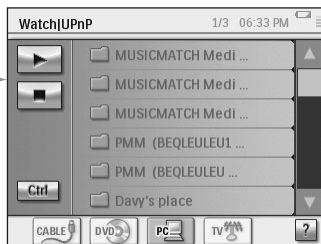
Si immagini il seguente scenario:

I nonni sono venuti a trovare il nipotino e decidono di rimanere per il weekend. È un'occasione per mostrare loro le foto della festa di compleanno del nipotino.

Nota Per guardare immagini digitali sul televisore esistente è necessario un adattatore multimediale compatibile UPnP per convertire i segnali digitali del PC in segnali analogici per il televisore. Per ulteriori informazioni sugli adattatori multimediali, vedere "Informazioni sulle reti domestiche" a pagina 11. È inoltre necessario installare il software Philips Media Manager. Per ulteriori informazioni, vedere "Installazione del software" a pagina 51.

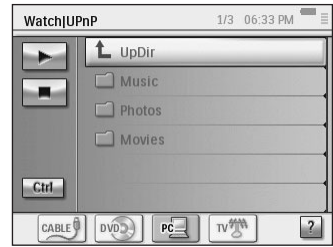
- 1 Nella homepage di RC9800i, scegliere **Guarda**.
- 2 Selezionare **PC** .

Viene visualizzata la schermata dei comandi combinati Guarda|UPnP. →





- 3 Selezionare il PC dove sono memorizzate le immagini.

4 Sfolgiare le **cartelle del PC** e aprire quella contenente le foto della festa di compleanno del nipotino.



5 Scegliere un'immagine da visualizzare sul televisore. Selezionare una delle seguenti opzioni per sfogliare le immagini:




- Scegliere dall'elenco una singola immagine da visualizzare e premere il pulsante di **riproduzione** (o il tasto **OK**).
L'immagine selezionata viene visualizzata sul televisore.
- Scegliere dall'elenco la prima immagine da visualizzare e premere il pulsante di **anteprima**. L'immagine selezionata viene visualizzata su RC9800i; premere di nuovo il pulsante di riproduzione. Per visualizzare sul televisore l'immagine successiva, selezionare i pulsanti a sfioramento **Successiva/Precedente**   quindi premere il pulsante di riproduzione.
- Creare una presentazione di tutte le immagini all'interno di una cartella. Scegliere **Ctrl** (Control) per visualizzare le opzioni delle presentazioni.

Nota I file che non possono essere decodificati sono contrassegnati in grigio. Non è possibile visualizzare tali file sull'attuale dispositivo.



Guardare immagini digitali dal PC su RC9800i

Nota Per poter visualizzare immagini digitali, è necessario installare prima il software Philips Media Manager. Per ulteriori informazioni, vedere "Installazione del software" a pagina 51.

- 1 Nella homepage di RC9800i, scegliere **Sfoglia**.
- 2 Selezionare il **PC** dove sono memorizzate le immagini.
- 3 Sfolgiare le **cartelle del PC** e aprire quella contenente le immagini da guardare su RC9800i.
- 4 Selezionare l'**immagine** nella cartella del PC.
- 5 Scegliere il pulsante a sfioramento di **riproduzione** .
L'immagine selezionata viene visualizzata su RC9800i.
- 6 Per passare all'immagine successiva o tornare a quella precedente, scegliere i pulsanti a sfioramento **Successiva/Precedente**  .
-oppure-
Premere il tasto cursore **sinistra/destra**.



Giochi

Per giocare, eseguire i passaggi 1-2 descritti in "Guardare DVD". Come sorgente applicabile selezionare **Giochi**  anziché i DVD.

Nota L'attività relativa ai giochi serve principalmente allo scopo di commutare il dispositivo di visualizzazione sull'ingresso appropriato, in modo da poter mostrare il contenuto della console di gioco. Una volta che RC9800i ha commutato il dispositivo di visualizzazione sull'ingresso appropriato per giocare, si raccomanda di utilizzare il tastierino in dotazione con la console di gioco.



Ascolto di un CD

Si supponga di avere appena acquistato un CD e di volerlo ascoltare nel sistema audio della propria stanza da letto.

Finora sono state descritte solo attività nel soggiorno. Poiché ora si intende utilizzare RC9800i nella stanza da letto, è necessario innanzitutto comunicare a RC9800i il cambiamento di stanza.

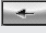
Da sapere: cambiamento di stanza

Nella parte superiore della homepage, verificare se l'indicazione della stanza corrisponde all'ubicazione in cui si sta utilizzando RC9800i. In caso contrario, cambiare stanza.

Ad esempio, si supponga che la stanza controllata attualmente sia il soggiorno, come visualizzato nella homepage:



Per cambiare la stanza controllata da RC9800i, procedere come segue:

- 1 Nella homepage, scegliere  per accedere all'area di amministrazione del sistema.
Viene visualizzata la schermata "Area di gestione del sistema".
- 2 Scegliere **Selezionare una stanza diversa**.
Viene visualizzata la schermata con le stanze disponibili.



← **Stanza corrente**

Nota L'elenco delle stanze visualizzato si basa sulle informazioni fornite durante la configurazione. Per aggiungere una stanza o modificarne il nome, vedere "Aggiunta/cambia stanze" a pagina 44.

3 Selezionare Camera da letto.

Viene visualizzata nuovamente la homepage. Si noti che l'indicazione della stanza ora è "Camera da letto".

Ora tutto è pronto per iniziare l'ascolto del CD sul sistema audio della propria stanza da letto.

Per ascoltare il CD nella stanza da letto procedere come segue:

1 Nella homepage, scegliere Ascolta.

Nota Se nella stanza sono presenti più dispositivi audio, RC9800i chiede di selezionare il dispositivo audio desiderato.

2 Selezionare CD dall'elenco delle sorgenti.

Viene visualizzata la schermata dei comandi combinati corrispondente.


Si avvia la riproduzione del CD.

È possibile regolare il volume tramite i tasti di RC9800i: **Volume Up/Down** e **Mute**.

Il tasto **Home** consente di tornare alla homepage di RC9800i.



Ascolto di un DVD

Per ascoltare un DVD, eseguire i passaggi 1-2 descritti in "Ascolto di un CD" a pagina 36. Selezionare DVD  anziché CD.



Ascolto di programmi radiofonici

1 Nella homepage di RC9800i, scegliere Ascolta.

2 Selezionare la radio (sintonizzatore)  come dispositivo del contenuto.

Viene visualizzata la schermata dei comandi combinati corrispondente.

3 Selezionare la stazione radio desiderata.



Ascolto della radio via cavo

Per ascoltare una stazione radio via cavo, eseguire i passaggi 1-3 descritti in "Ascolto di programmi radiofonici" a pagina 37. Anziché la radio (sintonizzatore), selezionare Cavo



Ascolto della radio satellitare

Per ascoltare una stazione radio satellitare, eseguire i passaggi 1-3 descritti in "Ascolto di programmi radiofonici" a pagina 37. Anziché la radio (sintonizzatore), selezionare Sat







Ascolto di file audio dal PC tramite il sistema audio

Nota Per l'ascolto di file audio sul sistema audio non in rete è necessario un adattatore multimediale compatibile UPnP che converta i segnali digitali provenienti dal PC in segnali analogici per il sistema audio. Per ulteriori informazioni sugli adattatori multimediali, vedere "Informazioni sulle reti domestiche" a pagina 11. È inoltre necessario installare il software Philips Media Manager. Per ulteriori informazioni, vedere "Installazione del software" a pagina 51.

Anziché un CD, si potrebbe voler ascoltare alcuni file audio memorizzati sul PC.

Procedere come segue:

- 1 Scegliere la stanza appropriata. Per la procedura, vedere a pagina 36.
- 2 Nella homepage di RC9800i, scegliere **Ascolta**.
- 3 Selezionare **PC**  come dispositivo sorgente per gli altoparlanti.
- 4 Selezionare il PC contenente i file audio.
- 5 Sfogliare le **cartelle del PC** e aprire quella contenente le canzoni da ascoltare mediante gli altoparlanti. Viene visualizzato l'elenco delle canzoni.

- 6 Selezionare la canzone desiderata e premere il tasto **OK** o scegliere il pulsante di **riproduzione** . Inizia la riproduzione della canzone.




Ascolto di file MP3 dal PC tramite RC9800i

Nota Per poter ascoltare file MP3, è necessario installare prima il software Philips Media Manager. Per ulteriori informazioni, vedere "Installazione del software" a pagina 51.

Si immagina il seguente scenario:

Mentre si sta leggendo un libro, si vorrebbe ascoltare musica in sottofondo. Invece del sistema audio è possibile utilizzare RC9800i per l'ascolto di file MP3.

Procedere come segue:

- 1 Nella homepage di RC9800i, scegliere **Sfoglia**.
- 2 Selezionare il **PC**.
- 3 Sfogliare le **cartelle del PC** e aprire quella contenente le canzoni da ascoltare su RC9800i.
- 4 Selezionare una canzone.
- 5 Scegliere il pulsante a sfioramento di **riproduzione** . Inizia la riproduzione della canzone.

Nota La riproduzione di musica con RC9800i risulta ottimale se avviene tramite la base, collegata al sistema audio da una prolunga. Vedere "La base come adattatore per supporti di musica digitale" a pagina 8. Per ascoltare file MP3 dal PC attraverso RC9800i inserito nella base, ripetere i passaggi 1-6 descritti sopra e inserire RC9800i nella base. I suoni di RC9800i vengono disattivati e il sistema audio riproduce la musica.

Sincronizzazione guidata

Quando RC9800i invia comandi ai vari dispositivi coinvolti in un'attività, possono essere presenti ostacoli alla trasmissione del segnale da RC9800i al dispositivo controllato (ad es. se qualcuno passa davanti a quest'ultimo). In tal caso, i segnali del telecomando non raggiungono il dispositivo che dovrebbero controllare. Di conseguenza, il sistema potrebbe perdere la sincronizzazione e potrebbero verificarsi i seguenti casi:

- Un dispositivo viene spento anziché acceso; oppure
- viene selezionato un ingresso errato; o
- un dispositivo si sintonizza sul canale errato.

Nelle situazioni di questo tipo si può selezionare l'**icona del punto interrogativo** nell'angolo inferiore destro della schermata dei comandi combinati. Si avvia la sincronizzazione guidata, che mostra una schermata con alcuni pulsanti che consentono, in base all'attività, di modificare ingressi, di cambiare canale e di accendere o spegnere i dispositivi. Con questi pulsanti è possibile sincronizzare di nuovo il sistema.

Nota Se il sistema viene desincronizzato ogni volta che si avvia un'attività specifica, anche quando nessun ostacolo impedisce ai segnali del telecomando di raggiungere i dispositivi controllati, significa che l'attività non è stata configurata correttamente. In tal caso, riesaminare le impostazioni per questa attività e i dispositivi utilizzati; vedere "Aggiunta/modifica di dispositivi A/V" a pagina 44. Verificare inoltre che i codici del telecomando utilizzino i tempi corretti, vedere "Modifica di altre impostazioni dei dispositivi" a pagina 46.

Controllo di singoli dispositivi

Grazie alla funzione **Controllo dispositivo individuale** è possibile controllare un singolo dispositivo **al di fuori del contesto delle attività**. Le schermate Controllo dispositivo individuale offrono funzioni più o meno utilizzate rispetto alle schermate dei comandi combinati visualizzate quando si controllano attività.

Procedere come segue per utilizzare la funzione **Controllo dispositivo individuale**:


















- 1 Nella homepage, toccare .

Viene visualizzata l'area di amministrazione del sistema.

- 2 Scegliere **Controllo dispositivo individuale**.

Viene visualizzato l'elenco di dispositivi utilizzabili per la visione o l'ascolto nella stanza corrente.



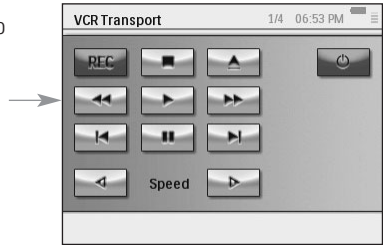
	Televisione		DVD-VCR combinato
	Proiettori multimediali		Home Theater
	Videoregistratori		Ricevitore
	Lettoce DVD		Amplificatore
	DVDR (+HDD)		Tuner
	Lettoce CD(R)		PC Media Center
	Ricevitore satellitare		Adattatore multimediale
	Decoder		Console di gioco
	PVR		

In base alle informazioni fornite durante la configurazione, si possono utilizzare i seguenti dispositivi:

Nota Per aggiungere dispositivi o modificarne i nomi, vedere "Aggiunta/modifica di dispositivi A/V" a pagina 44.

3 Per controllare le funzioni del telecomando di un dispositivo, selezionare tale dispositivo.

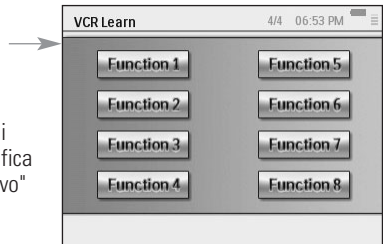
Si attiva una serie di schermate con le funzioni del telecomando per il dispositivo selezionato. Ad esempio, la seguente schermata appartiene alla serie relativa a un VCR:



4 Per spostarsi nella serie di schermate, utilizzare il tasto **Page**.

Per ogni dispositivo è prevista inoltre una schermata con **8 pulsanti definiti dall'utente**.

Si tratta di pulsanti ai quali è possibile assegnare personalmente funzioni del telecomando. Per ulteriori informazioni sui pulsanti definiti dall'utente, vedere "Modifica dei codici del telecomando di un dispositivo" a pagina 45.



“Device Off” (Disatt. dispositivo), “Activity Off” (Disatt. Attività) e “Disatt. stanza”

Per maggiore comodità, tre tipi di pulsanti consentono di spegnere i dispositivi con una sola pressione: **Disatt. dispositivo**, **Disatt. attività** e **Disatt. stanza**.

Disatt. dispositivo

Quando si controlla un singolo dispositivo, la prima pagina comprende il pulsante **Off (Spegni)**, che permette di spegnere il dispositivo controllato attualmente.

Disatt. attività

In **Attività** è presente un pulsante simile, che consente di spegnere tutti i dispositivi coinvolti nell'attività.

***Nota** Se vengono eseguite più attività contemporaneamente, i dispositivi coinvolti in altre attività rimangono accesi.*

Disatt. stanza

Infine, nella homepage, è presente il pulsante **Disatt. stanza** che consente di spegnere tutti i dispositivi nella stanza.

Regolazione delle impostazioni

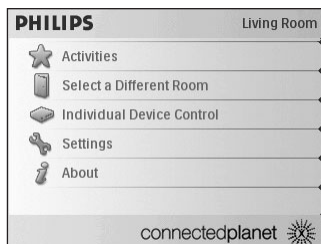
Dopo la configurazione iniziale, quando necessario, è possibile modificare le impostazioni riguardanti:

- RC9800i;
- La propria apparecchiatura, ad es. modificando, eliminando o aggiungendo dispositivi e stanze;
- I servizi Internet disponibili.

Accesso alle impostazioni

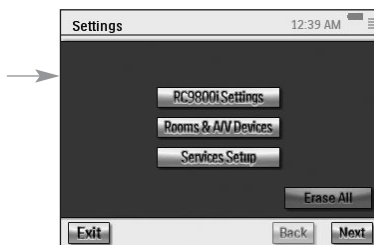
- 1 È possibile accedere alla sezione Impostazioni dall'area di amministrazione del sistema.

Per passare all'area di amministrazione del sistema, scegliere  nella homepage.



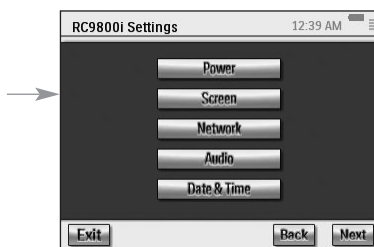
- 2 Scegliere **Impostazioni**.

Viene visualizzata la schermata "Impostazioni".



Configurazione di RC9800i



Per modificare le impostazioni di RC9800i, scegliere **Impostazioni RC9800i**. Viene visualizzata la schermata "Impostazioni RC9800i":



Impostazioni dell'alimentazione

In Impostazioni alimentazione è possibile definire 2 impostazioni:

- Il numero di secondi di **retroilluminazione dei tasti**;
- Il numero di secondi dopo i quali RC9800i deve spegnersi automaticamente (**Risparmio energetico**).

Per modificare tali impostazioni, scegliere  o .

Impostazioni schermo

Regolazione della luminosità

In Impostazioni schermo è possibile regolare la luminosità del touch screen scegliendo



Calibrazione

Se dopo qualche tempo il touch screen non risponde più con precisione alle aree dello schermo toccate, è possibile ricalibrarlo. A questo scopo, premere con precisione il centro dei mirini visualizzati ai quattro angoli dello schermo. RC9800i può ripetere questo processo diverse volte, finché lo schermo non è stato accuratamente calibrato.

Impostazioni di rete

- 1 Nella schermata "Impostazioni RC9800i", scegliere **Rete**. Viene visualizzata la schermata Impostazioni di rete RC9800i.
- 2 Eseguire i passaggi illustrati in "Impostazioni di rete" a pagina 15.
- 3 Scegliere **Indietro**.

Impostazioni audio

In Impostazioni audio è possibile modificare le seguenti voci selezionando  o :

- Volume Touch Screen: il volume del suono generato toccando i pulsanti a sfioramento di RC9800i;
- Volume tasti: il volume del suono generato premendo i tasti su RC9800i;
- Volume avvisi: il volume del suono generato da RC9800i quando si verifica un errore.

È possibile verificare le modifiche apportate scegliendo **Prova**.

Data e Ora

- 1 Nella schermata "Impostazioni RC9800i", scegliere **Impostazioni data ora**. Viene visualizzata la schermata "Impostazioni data e ora".
- 2 Eseguire i passaggi illustrati in "Impostazioni di data e ora" a pagina 17.
- 3 Scegliere **Indietro**.

Configurazione di stanze e dispositivi A/V

Per modificare le impostazioni delle proprie apparecchiature, selezionare **Stanze e dispositivi A/V**. Viene visualizzata la schermata "Stanze e dispositivi A/V".



È possibile scegliere tra due diverse opzioni:

- Agg./cambia stanze;
- Agg./cambia dispos. A/V

Aggiunta/cambia stanze

- 1 Nella schermata "Stanze e dispositivi A/V", scegliere **Agg./cambia stanze**.

Viene visualizzata la schermata "Configurazione stanze".



- 2 Per **aggiungere una stanza**, scegliere **Agg.**.

Viene visualizzata una schermata che consente di selezionare un tipo di stanza ed, eventualmente, rinominarla.

-oppure-

Per **modificare informazioni relative a una stanza**, selezionare una stanza dall'elenco e scegliere **Modifica**.

Viene visualizzata una schermata che consente di modificare il tipo di stanza e, se desiderato, rinominarla.

-oppure-

Per **eliminare una stanza**, selezionare una stanza dall'elenco e scegliere **Elimina**.

La stanza viene eliminata dall'elenco.

- 3 Scegliere **Indietro**.

⚠ Attenzione! *Se si elimina una stanza, vengono eliminate anche tutte le informazioni di configurazione fornite sui dispositivi che contiene. Pertanto, prima di procedere all'eliminazione, si raccomanda di assegnare questi dispositivi a un'altra stanza.*

Aggiunta/modifica di dispositivi A/V

- 1 Nella schermata "Stanze e dispositivi A/V", scegliere **Agg./cambia dispos. A/V**.

Viene visualizzata la schermata "Configurazione dispositivi A/V".



- 2 Selezionare una **stanza**.

I dispositivi utilizzabili per la stanza selezionata vengono mostrati nell'elenco.

Ora è possibile aggiungere, modificare o eliminare dispositivi. Dopo aver modificato informazioni sui dispositivi è possibile

(ri)definire le attività in cui tali dispositivi sono coinvolti; il pulsante "Attività" diventa verde.

Aggiunta di un dispositivo

Per aggiungere un dispositivo, eseguire i passaggi illustrati in "Configurazione di dispositivi" a pagina 19.

Eliminazione di un dispositivo

- 1 Nella schermata "Configurazione dispositivi A/V", scegliere il dispositivo da eliminare.

Il dispositivo selezionato viene evidenziato.

- 2 Scegliere **Elimina**.

Spostamento di un dispositivo

- 1 Selezionare un dispositivo e scegliere **Modifica**.

Viene visualizzata la schermata per la modifica di un dispositivo.

- 2 Scegliere **Nome/stanza**.

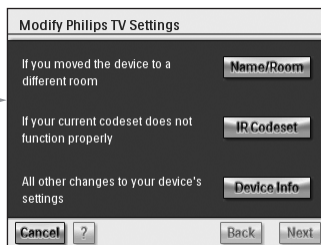
Viene visualizzata la schermata "Modifica assegnazione dispositivo".

- 3 Nell'elenco **Stanza**, selezionare la stanza a cui riassegnare il dispositivo.

Nota Se desiderato, si può anche rinominare il dispositivo.

- 4 Scegliere **OK**.

RC9800i visualizza la schermata "Configurazione dispositivi A/V". Il dispositivo viene ora riassegnato alla stanza selezionata.



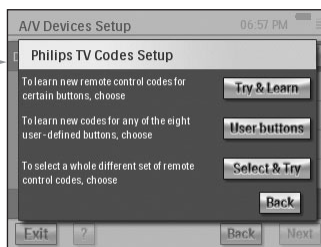
Modifica dei codici del telecomando di un dispositivo

- 1 Nella schermata "Configurazione dispositivi A/V", selezionare un dispositivo e scegliere **Modifica**.

Viene visualizzata la schermata per la modifica di un dispositivo.

- 2 Scegliere **Set codici IR**.

Viene visualizzata la schermata "Configurazione codici".



La schermata presenta 3 possibilità per modificare le impostazioni IR:

- Se qualche pulsante non funziona e/o si vogliono rilevare/sostituire dei codici, utilizzare il metodo **Prova e rileva**. A tale scopo, eseguire i passaggi 3-4 descritti in "Rileva-adatta" a pagina 21.
- Per assegnare personalmente codici a pulsanti definiti dall'utente, utilizzare il metodo **Tasti utente**. Procedere come segue:

- 1 Scegliere **Tasti utente**.

Viene visualizzata la schermata "Prova e rileva - Tasti definiti dall'utente".

Nota Tutte le funzioni vengono visualizzate in rosso, poiché il dispositivo non le conosce.

- 2 Selezionare una **funzione**.

La funzione selezionata viene evidenziata.

- 3 Scegliere **Rileva**.

Rilevare la funzione dal telecomando originale del dispositivo.

Nota Per verificare se il dispositivo reagisce alla funzione, scegliere **Prova**.

- Per scegliere un set di codici diverso, utilizzare il metodo **Scegli e prova**. A tale scopo, eseguire i passaggi descritti in "Scegli e prova" a pagina 23.

Modifica di altre impostazioni dei dispositivi

- 1 Nella schermata "Configurazione dispositivi A/V", selezionare un dispositivo e scegliere **Modifica**.

Viene visualizzata la schermata per la modifica di un dispositivo.

- 2 Scegliere **Info disposit.**

Viene visualizzata la schermata "Modifica dettagli dispositivo".



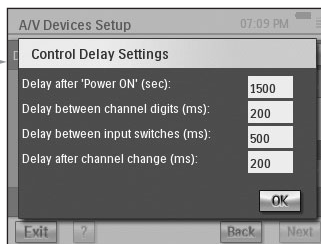
La procedura guidata relativa alle informazioni dei dispositivi assiste l'utente nella definizione di varie impostazioni per il dispositivo selezionato. Scegliere **OK** per avviare la procedura guidata.

Prima di procedere, è inoltre possibile modificare il ritardo dei comandi IR: infatti i tempi di reazione quando si accende il dispositivo, si cambia canale e si seleziona l'ingresso variano in base al dispositivo e alla marca. Di solito questi tempi vengono definiti automaticamente durante la configurazione iniziale. Nel caso sporadico che ciò non accada, è possibile modificare il ritardo manualmente. Procedere come segue:

- 1 Scegliere **Ritardo comandi**.

Viene visualizzata la schermata "Impostazioni ritardo comandi".

- 2 Per modificare il ritardo, fare clic sul campo.



Guida elettronica dei programmi (EPG)

RC9800i viene fornito con l'abbonamento gratuito di 1 anno al servizio Internet EPG di Philips. Per poter utilizzare l'applicazione EPG su RC9800i è necessario definire alcune impostazioni correlate al servizio.

⚠ Attenzione! Alcune impostazioni correlate al servizio devono essere definite su un PC che utilizza una browser Web, NON su RC9800i.

Impostazioni sul PC correlate al servizio

Le seguenti impostazioni correlate al servizio devono essere definite sul PC:

- Abbonamento al servizio EPG;
- Personalizzazione dell'abbonamento, ovvero scelta di stazioni TV per le quali ottenere i dati EPG.

Abbonamento al servizio EPG

- 1 Sul PC, visitare <http://www.homecontrol.philips.com>.
- 2 Selezionare il link "Servizio Internet EPG" di Philips.
- 3 Registrarsi e scegliere un nome utente e una password.

- 4 Selezionare il link per l'**abbonamento** e seguire le istruzioni.
- 5 Nella schermata di riepilogo dei dati di abbonamento, scegliere **Avanti**. Viene visualizzata la schermata "Crea un abbonamento - Codice attivazione". Questa schermata contiene un codice di attivazione. Prendere nota del codice e selezionare Vai a personalizzazione.

Suggerimento Il codice di attivazione sarà necessario in seguito, per attivare EPG su RC9800i.

Personalizzazione di EPG

È possibile **personalizzare** EPG indicando le stazioni desiderate. L'elenco delle stazioni viene chiamato **lista canali**. L'applicazione EPG su RC9800i scarica e visualizza solo le stazioni contenute nella lista canali definita e traslascia le stazioni che l'utente non riceve o a cui non è interessato.

Sul PC procedere come segue per definire una o più liste canali. Una procedura guida l'utente passo passo:

- 1 Nella schermata "Crea un abbonamento - Codice di attivazione", scegliere **Vai a personalizzazione**.
- 2 Nella homepage Personalizzazione, scegliere **Aggiungi lista canali**.
- 3 (Solo utenti USA) Inserire CAP.
- 4 Scegliere la sorgente di segnale TV appropriata (Cavo, Satellite, Antenna), quindi **Avanti**.
- 5 (Solo utenti USA) Se applicabile, scegliere il proprio provider.
- 6 Selezionare le stazioni per le quali ottenere i dati EPG (utenti europei: indicare anche il numero di canale corrispondente). Al termine, scegliere **Esce** (utenti europei: scegliere **Avanti**).
- 7 (Solo utenti europei) Una volta soddisfatti della selezione effettuata, scegliere **Esce**. In caso contrario, scegliere **Indietro**.

Se si dispone di più sorgenti di segnale TV, ad es. un ricevitore satellitare e un decoder, è possibile definire liste canali aggiuntive fino a 4. In questo caso, ripetere i passaggi 2-5 per tutte le sorgenti di segnale TV. Dopo aver aggiunto tutte le liste canali, nella homepage Personalizzazione, scegliere **Avanzate** e assegnare un ID di lista canali a ogni sorgente di segnale TV. Prendere nota degli ID di liste canali assegnati, poiché saranno necessari durante l'esecuzione delle impostazioni correlate a EPG su RC9800i.


Impostazioni su RC9800i

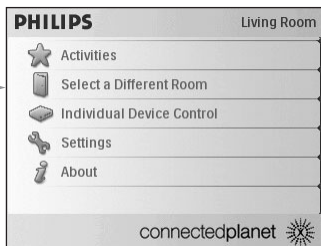
Una volta creata un abbonamento EPG, è necessario assegnare il codice di attivazione ricevuto, in modo da collegare RC9800i all'abbonamento e rendere disponibile EPG su RC9800i. Questa procedura, denominata "Attivazione di EPG", deve essere eseguita solo una volta.

Attivazione di EPG su RC9800i

Nota Assicurarsi che la connessione WiFi a Internet funzioni e che il codice di attivazione sia disponibile.

Per attivare EPG su RC9800i, procedere come segue:

- 1** Nella homepage, scegliere 
Viene visualizzata l'area di amministrazione del sistema.



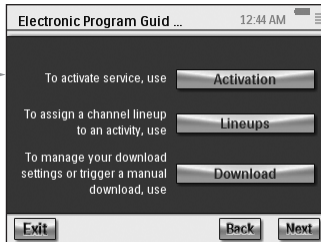
- 2** Scegliere **Impostazioni**.
Viene visualizzata la schermata "Impostazioni".



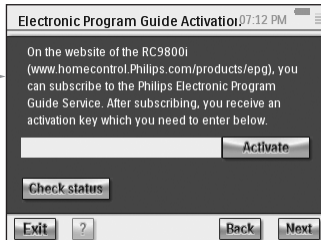
- 3** Scegliere **Configurazione servizi**.
Viene visualizzata la schermata "Configurazione servizi".



- 4** Scegliere **Guida programmi**.
Viene visualizzata la schermata "Configurazione EPG".



- 5** Scegliere **Attivazione**.
Viene visualizzata la schermata Attivazione EPG.



- 6** Immettere il codice di attivazione e scegliere **Attiva**.
RC9800i viene ora collegato all'abbonamento EPG sul sito Web EPG.

Se l'attivazione ha buon esito, viene visualizzato un messaggio che conferma che l'abbonamento EPG è stato attivato.

Nota Se si riceve un messaggio che indica che l'attivazione EPG non è riuscita, scegliere Fine. Viene visualizzata di nuovo la schermata "Configurazione EPG". In questo caso, consultare "Suggerimenti e risoluzione dei problemi" a pagina 54.

Se si utilizza una sola sorgente di segnale TV, RC9800i è pronto a scaricare i dati relativi ai programmi dal servizio Internet EPGdi Philips. Vedere "Download dei dati EPG", sotto. Se si dispone di più sorgenti di segnale TV, è prima necessario assegnare a ciascuna gli ID di lista canali definiti durante la personalizzazione dell'abbonamento. Vedere "Assegnazione di liste canali a dispositivi" a pagina 50.


Download dei dati EPG

Nota Prima di iniziare a scaricare i dati EPG è necessario attivare EPG su RC9800i (vedere pagina 47) e, in caso di più sorgenti di segnale TV, assegnare gli ID di lista canali (vedere "Assegnazione di liste canali a dispositivi" a pagina 50).

Il download dei dati EPG è un processo completamente automatizzato. Non è richiesto alcun intervento da parte dell'utente: i dati EPG, memorizzati su RC9800i, vengono aggiornati automaticamente su Internet, ogni notte tra l'1:00 e le 7:00.

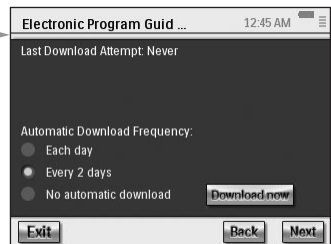
⚠ Attenzione! Assicurarsi che RC9800i si trovi a portata della rete wireless e che sia sufficientemente carico. Se la carica della batteria è insufficiente, RC9800i posticipa il download dei dati EPG.

Se si preferisce, è possibile aggiornare i dati EPG immediatamente. In tal caso, procedere come segue:

- 1 Nella homepage, scegliere .
Viene visualizzata l'area di amministrazione del sistema.
- 2 Scegliere **Impostazioni**.
Viene visualizzata la schermata "Impostazioni".
- 3 Scegliere **Configurazione servizi**.
Viene visualizzata la schermata "Configurazione servizi".
- 4 Scegliere **Guida programmi**.
Viene visualizzata la schermata "Configurazione EPG".
- 5 Scegliere **Guida programmi**.
Viene visualizzata la schermata EPG (Guida elettronica dei programmi).
- 6 Scegliere **Download**.
Viene visualizzata la seguente schermata: →

Questa schermata mostra lo stato dell'ultimo download effettuato e consente di definire i pattern di download di RC9800i.


Se si desidera aggiornare i dati EPG, scegliere **Scarica ora**. RC9800i inizia a scaricare i dati EPG dal servizio EPG Internet Philips.

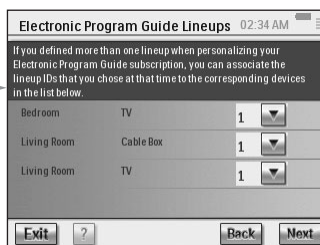


Assegnazione di liste canali a dispositivi

Se si utilizzano più sorgenti di segnale TV e sono state definite varie liste canali durante la personalizzazione dell'abbonamento EPG, è necessario assegnare gli ID di lista canali scelti ai dispositivi domestici corrispondenti.

Nota Prima di cercare di assegnare liste canali ai dispositivi, assicurarsi di aver configurato correttamente RC9800i per controllare le attività che coinvolgono le sorgenti di segnale TV a cui si intendono assegnare gli ID di liste canali (ad es. un decoder, il sintonizzatore incorporato nella TV, ecc.). Per configurare attività, vedere "Configurazione di attività" a pagina 25.

- 1 Nella homepage, scegliere .
Viene visualizzata l'area di amministrazione del sistema.
- 2 Scegliere **Impostazioni**.
Viene visualizzata la schermata "Impostazioni".
- 3 Scegliere **Configurazione servizi**.
Viene visualizzata la schermata "Configurazione servizi".
- 4 Scegliere **Guida programmi**.
Viene visualizzata la schermata "Configurazione EPG".
- 5 Scegliere **Liste canali**.
Viene visualizzata la schermata "Liste canali per EPG". Questa schermata contiene un elenco di sorgenti di segnale TV.
- 6 Per ogni sorgente di segnale TV, **selezionare il valore nell'elenco a discesa** che corrisponde all'ID di lista canali scelto per questa sorgente durante la personalizzazione dell'abbonamento EPG.
- 7 Una volta terminato, scegliere **Avanti**.



Utilizzo di EPG

Per ulteriori informazioni sull'utilizzo di EPG su RC9800i, vedere "Guardare un programma utilizzando EPG" a pagina 32.

Installazione del software

Nota Per utilizzare questo software è necessario Windows 2000 o Windows XP sul PC.

Installazione di Philips Media Manager

Questo software consente di trasferire i file di musica, foto e film dal PC a un dispositivo Philips Connected Planet.

- 1 Inserire il CD di RC9800i nell'unità DVD o CD del PC.
Il CD viene avviato automaticamente.

Nota Se il CD non viene avviato automaticamente, fare doppio clic su **Risorse del computer**. Quindi scegliere l'icona dell'**unità CD-ROM** e, infine, **Setup.exe** per avviare il CD.

- 2 Nel menu visualizzato, scegliere di installare **Philips Media Manager** e seguire le istruzioni a video.
- 3 Per avviare il programma, scegliere **Start > Tutti i programmi > Philips Media Manager**.
Quando si apre Philips Media Manager per la prima volta, viene richiesto se si desidera aggiungere una cartella e cercare file multimediali.
- 4 Scegliere **Add (Aggiungi)**.
- 5 Selezionare una cartella oppure uno o più file multimediali e selezionare **Open (Apri)** per aggiungere la cartella o i file selezionati alla finestra Media Manager.

Nota Quando si chiude la finestra di Media Manager, l'icona rimane attiva nell'area di notifica dello stato (angolo inferiore destro del desktop). L'icona deve rimanere visibile. È sufficiente fare doppio clic sull'icona per aprire la finestra di Media Manager.

Utilizzo avanzato di Philips Media Manager

Philips Media Manager su più PC

Philips Media Manager può essere eseguito su vari computer contemporaneamente. Procedere come segue:

- 1 Installare Philips Media Manager ripetendo la procedura utilizzata per il primo computer. Eseguire i passaggi 1-5 di "Installazione di Philips Media Manager".
- 2 Nella finestra di Media Manager, scegliere **Settings (Impostazioni)**.
- 3 Scegliere la scheda **Server** e modificare il nome del Server.

Nota Il nome del server viene visualizzato nel menu superiore quando si sfogliano le directory contenenti file multimediali. Ciò consente di tenere separati tutti i computer nella rete che eseguono Philips Media Manager allo stesso tempo.

Organizzazione di file multimediali

Per organizzare e ordinare file multimediali, fare clic con il pulsante destro del mouse su un brano musicale, una foto o un film e selezionare **Edit Media Information (Modifica informazioni multimediali)**.


Creazione di sequenze di brani

Per creare sequenze di brani, fare clic con il pulsante destro del mouse su un brano musicale o un filmato e selezionare **Add to Playlist (Aggiungi a sequenza di brani)**.

Aggiornamento del firmware

È possibile aggiornare il firmware di RC9800i tramite USB.

⚠ Attenzione! *Inserire RC9800i nella relativa base durante l'aggiornamento del firmware.*

- 1** Sul PC, aprire il browser Internet e immettere l'indirizzo <http://www.homecontrol.philips.com>. Seguire il link alla sezione degli aggiornamenti software.
- 2** Scaricare lo strumento di aggiornamento del firmware RC9800i sul PC.
- 3** Collegare RC9800i al PC mediante il cavo USB.
- 4** Inserire RC9800i nella relativa base.
- 5** Nella homepage di RC9800i, toccare .
Viene visualizzata l'area di amministrazione del sistema.
- 6** Scegliere **Impostazioni**.
Viene visualizzata la schermata "Impostazioni".
- 7** Scegliere **Configurazione servizi**.
Viene visualizzata la schermata "Configurazione servizi".
- 8** Scegliere **Aggiorna software**.
Viene visualizzata la schermata "Aggiorna software".
- 9** Scegliere **Aggiorn. USB**.
- 10** Avviare **lo strumento di aggiornamento del firmware RC9800i** sul PC.
- 11** Seguire le istruzioni sullo schermo del PC e su RC9800i.
Viene visualizzata una serie di messaggi sul monitor del PC. Quando il firmware è stato aggiornato, RC9800i viene riavviato automaticamente.

Suggerimento *L'area **Informazioni su** consente di verificare che il nuovo firmware è stato installato e viene eseguito su RC9800i.*

Elenco dei simboli

	Pausa
	Arresto
	Riproduzione; velocità normale
	Riproduzione indietro; velocità normale
	Avanzamento veloce
	Riavvolgimento veloce
	Avanzamento lento
	Riavvolgimento lento
	Espulsione
	Registrazione
	Navigazione (giù, destra, sinistra, su)
	Brano successivo
	Brano precedente
	Avanzamento veloce all'indice
	Riavvolgimento all'indice
	Avanzamento fotogramma per fotogramma
	Riproduzione indietro fotogramma per fotogramma
	Spostamento picture-in-picture
	Sostituzione picture-in-picture
	Modalità televideo
	Ingrandimento della pagina
	Modalità mista TV e Televideo
P<P	Ultimo programma visto; programma precedente
	Stand-by
-/-	Selezione di una o più cifre
	Espansione cinematografica, modifica delle dimensioni schermo/del formato immagine
	Ora attuale sullo schermo
	EPG/Guida elettronica dei programmi
	Disattivazione dell'audio
	Informazioni aggiuntive sullo schermo
	Modalità televisione

Suggerimenti e risoluzione dei problemi

I consigli riportati in questo capitolo permettono di risolvere rapidamente la maggior parte dei problemi che riguardano RC9800i.

Dispositivo RC9800i

RC9800i si spegne automaticamente

Quando RC9800i non viene utilizzato, entra in modalità standby. Per riattivare RC9800i dalla modalità standby, vedere "Utilizzo quotidiano" a pagina 6.

È possibile impostare il tempo di attesa prima che RC9800i entri in modalità di sospensione. Per ulteriori informazioni, vedere "Impostazioni dell'alimentazione" a pagina 42.


RC9800i non risponde

Quando la batteria è scarica, RC9800i può smettere di rispondere. In tal caso è necessario ricaricare la batteria; vedere "Ricarica di RC9800i" a pagina 8.

Se al termine della ricarica il dispositivo comunque non risponde, potrebbe essere necessario reimpostarlo. In condizioni normali non occorre reimpostare RC9800i. Tuttavia, in rari casi, se l'immagine sul touch screen si blocca o se si nota un comportamento anomalo, potrebbe essere necessario reimpostarlo. A tale scopo, spegnere e riaccendere RC9800i tramite l'interruttore di accensione/spegnimento. Viene visualizzata la homepage. L'interruttore di accensione/spegnimento si trova sul retro di RC9800i, vedere pagina 6.

I pulsanti a sfioramento sul touch screen non rispondono correttamente


Se, dopo qualche tempo, il touch screen non risponde più correttamente alle aree toccate, è necessario ricalibrare lo schermo. Per calibrare il touch screen, procedere come segue:

- 1 Nella homepage, scegliere .
Viene visualizzata l'area di amministrazione del sistema.
- 2 Scegliere **Impostazioni**.
Viene visualizzata la schermata "Impostazioni".
- 3 Scegliere **Impostazioni RC9800i**.
Viene visualizzata la schermata "Impostazioni RC9800i".
- 4 Scegliere **Schermo**.
- 5 Scegliere **"Calibra schermo"**.
- 6 Premere con precisione il centro dei mirini visualizzati ai quattro angoli dello schermo.
Con RC9800i si può ripetere questo processo diverse volte, finché lo schermo non è stato accuratamente calibrato.

Come cancellare tutte le impostazioni su RC9800i?

La conversione alla configurazione originale o alle impostazioni di fabbrica ripristina le impostazioni di RC9800i al momento dell'acquisto. Per tornare alle impostazioni di fabbrica, procedere come segue:

⚠ Attenzione! La conversione alle impostazioni di fabbrica elimina tutte le informazioni sulle stanze e i dispositivi fornite durante le precedenti configurazioni.

- 1 Nella homepage scegliere .
Viene visualizzata la schermata "Area di amministrazione del sistema".
- 2 Scegliere **Impostazioni**.
Viene visualizzata la schermata "Impostazioni".
- 3 Scegliere **Elimina tutti**.
Viene visualizzata una schermata di conferma. Se si è sicuri di voler cancellare tutte le impostazioni, scegliere **OK**. In caso contrario, scegliere **Annulla**.
- 4 RC9800i viene riavviato e si attiva la procedura guidata di configurazione iniziale.

A casa non si dispone di una rete WiFi. È possibile utilizzare RC9800i come un telecomando?

Naturalmente. RC9800i può essere utilizzato come un telecomando anche per i dispositivi audio-video non in rete. Per ulteriori informazioni, vedere "Controllo di dispositivi audio/video esistenti" a pagina 10.

È possibile ricaricare RC9800i in qualsiasi momento?

Sì. RC9800i è dotato di una batteria ai polimeri di litio non soggetta a sovraccarico e ricaricabile anche quando non è completamente scarica.

Come si pulisce RC9800i?

Per pulire RC9800i, ricordare le seguenti indicazioni:

- Per pulire RC9800i, utilizzare un panno morbido inumidito.
- Se il touch screen è sporco, pulirlo con un panno morbido inumidito con una soluzione diluita di detergente per vetri.
- Non utilizzare detergenti corrosivi o spugne abrasive.
- Non utilizzare quantità di acqua eccessive.

Codici del telecomando

I dispositivi non rispondono ai comandi inviati

Per utilizzare RC9800i come un telecomando, è necessario assicurarsi che i codici dei telecomandi siano corretti. Per assegnare i codici del telecomando, fare riferimento a "Individuazione dei codici del telecomando" a pagina 21.

Non è possibile individuare la serie appropriata di codici per il dispositivo

Se non si riesce a individuare la corretta serie di codici, utilizzare la procedura Scegli e prova. Per ulteriori informazioni, fare riferimento a "Scegli e prova" a pagina 23.

Non è possibile individuare una funzione del vecchio telecomando su quello nuovo

Si possono utilizzare i pulsanti definiti dall'utente. A questi pulsanti è possibile assegnare personalmente codici del telecomando. Per ciascun dispositivo, sono disponibili 8 pulsanti definiti dall'utente. Per ulteriori informazioni, vedere "Controllo di singoli dispositivi" a pagina 40.

Stanze e dispositivi

Non è possibile aggiungere un dispositivo

Se non si riesce ad aggiungere un dispositivo, controllare che sia stata definita almeno una stanza. Vedere "Aggiunta/cambia stanze" a pagina 44 per controllare quali stanze sono state definite.

La marca non è presente nell'elenco. Cosa si può fare?

Se la marca del dispositivo non è compresa nell'elenco, è sufficiente scegliere un'altra marca. Gli algoritmi utilizzati da RC9800i sono molto potenti e sono in grado di individuare una serie di codici compatibile con il dispositivo.

Il nome della stanza è già esistente

È consentito utilizzare il nome di una stanza una volta sola. Scegliere un altro nome o rinominare la stanza a cui è stato assegnato il nome desiderato. Per ulteriori informazioni, vedere "Aggiunta/cambia stanze" a pagina 44.

Aggiornamenti del firmware

Lo strumento di aggiornamento del firmware USB non funziona

Se non si riesce a scaricare l'aggiornamento del firmware, verificare che RC9800i sia completamente carico o inserito nella base e che il cavo USB sia collegato. Eseguire i passaggi 1-9 a pagina 52 e verificare che il PC rilevi il dispositivo: sul PC selezionare **Risorse del computer** e verificare che RC9800i venga visualizzato nell'elenco.

Quando si aggiorna il software, i messaggi vengono visualizzati nella lingua errata

- 1 Sul PC, aprire il browser Internet e immettere l'indirizzo <http://www.homecontrol.philips.com>. Seguire il link alla sezione degli aggiornamenti software.
- 2 Scaricare e avviare lo strumento di aggiornamento del firmware RC9800i;
- 3 Collegare RC9800i al PC tramite il cavo USB;
- 4 Spegner e riaccendere RC9800i e tenere premuto il tasto **Back** durante il riavvio del dispositivo;
- 5 Scegliere la lingua;
- 6 Seguire le istruzioni sullo schermo del PC e su RC9800i.

■ EPG

Non è possibile attivare la guida elettronica dei programmi

Se non si riesce ad attivare EPG, verificare quanto segue:

- La rete wireless funziona?
- Il dispositivo ha accesso alla rete wireless? Vedere "Impostazioni di rete" a pagina 15;
- È stato digitato il codice di attivazione corretto? Vedere "Guida elettronica dei programmi (EPG)" a pagina 46.

L'applicazione EPG è stata attivata su RC9800i ma non funziona

Se l'attivazione di EPG è riuscita ma l'applicazione EPG comunque non funziona, verificare quanto segue:

- È stata assegnata la lista canali per EPG? Vedere "Assegnazione di liste canali a dispositivi" a pagina 50;
- Se nell'applicazione EPG non vengono visualizzati dati EPG, controllare che le impostazioni relative a ora, data e fuso orario siano corrette. Vedere "Impostazioni di data e ora" a pagina 17;
- Sono stati scaricati dati EPG validi? Per informazioni relative a come verificare lo stato di download dei dati EPG, vedere "Download dei dati EPG" a pagina 49. Se il download è in corso, lasciare a EPG il tempo necessario per completare l'operazione.
- I criteri di ricerca sono corretti? Se nei dati EPG non è stata trovata alcuna voce, modificare i filtri/criteri di ricerca. Vedere "Ricerca di programmi" a pagina 34.

Nota Gli eventuali errori nel processo di download vengono indicati dalla schermata relativa allo stato del download.

Informazioni online

Visitare il sito Web <http://www.homecontrol.philips.com> per conoscere le ultime novità su RC9800i. Tra gli altri materiali, è possibile trovare la versione più aggiornata del capitolo "Suggerimenti e risoluzione dei problemi".

Assistenza per il prodotto Philips Connected Planet in uso

I prodotti Philips sono stati progettati e realizzati in conformità agli standard di qualità più elevati. Se il prodotto Philips Connected Planet utilizzato non funziona correttamente, si consiglia di consultare il Manuale d'uso per verificare che il prodotto sia collegato e configurato in modo appropriato. Il sito Web per l'assistenza Connected Planet (<http://www.philips.com/support>) offre tutte le informazioni necessarie per sfruttare al meglio il prodotto – ciò comprende un'introduzione, le domande frequenti e la risoluzione interattiva dei problemi.

Specifiche tecniche

Specifiche generali

Temperatura operativa:	Da 5 a 45°C
Temperatura di conservazione:	Da -25 a +60°C
Dimensioni:	102 (P) x 150 (L) x 26 (A) mm
Peso:	225 g

Display	Touch screen LCD TFT a matrice attiva a colori con retroilluminazione a LED bianca (320 x 240, colori a 16 bit) Diagonale dello schermo: 3,5"
----------------	--

Funzioni infrarossi (IR)

Codice trasmesso:	RC5, RC6 e formato rilevabile
Lunghezza d'onda IR:	950 nm ± 50 nm
Distanza di rilevamento IR:	2,5 - 10 cm
Frequenza di rilevamento:	56 KHz di frequenza portante e 455 KHz per alcuni formati (B&O)

Memoria	32 MB di memoria flash 32 MB di SDRAM
----------------	--

Interfacce

Porta USB per collegamento al PC	Porta Line Out audio analogica da 3,5 mm alla base
----------------------------------	--

Connettività wireless

Standard:	Modulo WiFi incorporato IEEE 802,11
Velocità di trasmissione dati wireless:	Fino a 11 megabit al secondo (Mbps)
Banda di frequenza:	2,4 gigahertz (GHz)

Batteria

Batteria Li-Pol incorporata:	Capacità 1750 mAh (sostituibile presso un centro di assistenza Philips)
Tensione nominale:	3,7 V (batteria Li-Pol)
Tensione operativa:	+ 4,2 → 3,0 V (batteria Li-Pol)
Durata batteria (tipica):	3 ore di utilizzo continuo
Tempo di standby (tipico):	14 giorni

Risparmio energia

Spegnimento automatico
Indicazione batteria scarica
Indicazione batteria in caricamento

Applicazione multimediale

Formati di riproduzione:	MP3, m3u
--------------------------	----------

Riproduzione di fotografie	Formati di compressione delle immagini supportati: BMP, GIF, JPEG
-----------------------------------	--

⚠ Attenzione! Le specifiche e il design del prodotto sono soggetti a modifica senza preavviso.

Informazioni sull'ambiente

Non sono stati utilizzati imballaggi superflui. È stato compiuto ogni sforzo per rendere l'imballaggio facilmente separabile in due materiali distinti: cartone e PET. I materiali dell'apparecchio, se smontato da una società specializzata, sono riciclabili.

Si raccomanda di attenersi alle normative locali in materia di smaltimento dell'imballaggio, batterie esaurite e apparecchiature obsolete.

Smaltimento delle batterie



Il dispositivo utilizza una batteria ai polimeri di litio ricaricabile. Non eliminare la batteria insieme ai normali rifiuti domestici. Contattare l'ente locale per lo smaltimento dei rifiuti per conoscere l'indirizzo del più vicino deposito per lo smaltimento delle batterie.

Informazioni sulle normative delle comunicazioni

FCC Declaration of Conformity

This device complies with Part 15 of the FCC Rules. Operation is subject to the following two conditions:

- This device should not cause harmful interference.
- This device must accept any interference received, including interference that may cause undesired operation.

This equipment has been tested and found to comply with the limits for a Class B digital device, pursuant to part 15 of the FCC rule.

These limits are designed to provide reasonable protection against harmful interference in residential installations. This equipment generates, uses, and can radiate radio frequency energy and, if not installed and used in accordance with the instructions, may cause harmful interference to radio communications.

However, there is no guarantee that interference will not occur in a particular installation. If the equipment does cause harmful interference to radio or television reception, which can be determined by turning the equipment off and on, the user is encouraged to try to correct the interference by using one or more of the following measures:

- Reorient or relocate the receiving antenna.
- Increase the separation between the equipment and receiver.
- Connect the equipment into an outlet on a different circuit from the receiver.
- Consult the retailer or an experienced radio/TV technician for help.

⚠ CAUTION *User changes or modifications not expressly approved by the party responsible for compliance may void the user's authority to operate the equipment.*

Notice for Canada / Remarque pour le Canada

This Class B digital apparatus complies with Canadian ICES-003.

Cet appareil numérique de la Classe B est conforme à la norme NMB-003 du Canada.

Europe – EU Declaration of Conformity

Royal Philips Electronics hereby declares that this universal remote control is in compliance with the essential requirements and other relevant provisions of the Radio & Telecom Terminal Equipment Directive (R&TTE Directive) 1999/5/EC:

- Radio: EN 300 328
- EMC: ETSI EN 301 489-1, ETSI EN 301 489-17
- Safety: EN60950

Finnish	Philips Consumer Electronics, Remote Control Systems vakuuttaa täten että RC9800i tyyppinen laite on direktiivin 1999/5/EY oleellisten vaatimusten ja sitä koskevien direktiivin muiden ehtojen mukainen.
Dutch	Hierbij verklaart, Philips Consumer Electronics, Remote Control Systems dat het toestel RC9800i in overeenstemming is met de essentiële eisen en de andere relevante bepalingen van richtlijn 1999/5/EG.
French	Par la présente, Philips Consumer Electronics, Remote Control Systems, déclare que l'appareil RC9800i est conforme aux exigences essentielles et aux autres dispositions pertinentes de la directive 1999/5/CE.
Swedish	Härmed intygar, Philips Consumer Electronics, Remote Control Systems, att denna RC9800i står i överensstämmelse med de väsentliga egenskapskrav och övriga relevanta bestämmelser som framgår av direktiv 1999/5/EG.
Danish	Undertegnede Philips Consumer Electronics, Remote Control Systems erklærer herved, at følgende udstyr RC9800i overholder de væsentlige krav og øvrige relevante krav i direktiv 1999/5/EF.
German	Hiermit erklärt Philips Consumer Electronics, Remote Control Systems die Übereinstimmung des Gerätes RC9800i mit den grundlegenden Anforderungen und den anderen relevanten Festlegungen der Richtlinie 1999/5/EG.
Greek	ΜΕ ΤΗΝ ΠΑΡΟΥΣΑ Philips Consumer Electronics, Remote Control Systems ΔΗΛΩΝΕΙ ΟΤΙ RC9800i ΣΥΜΜΟΡΦΩΝΕΤΑΙ ΠΡΟΣ ΤΙΣ ΟΥΣΙΩΔΕΙΣ ΑΠΑΙΤΗΣΕΙΣ ΚΑΙ ΤΙΣ ΛΟΙΠΕΣ ΣΧΕΤΙΚΕΣ ΔΙΑΤΑΞΕΙΣ ΤΗΣ ΟΔΗΓΙΑΣ 1999/5/ΕΚ.
Italian	Con la presente Philips Consumer Electronics, Remote Control Systems dichiara che questo RC9800i è conforme ai requisiti essenziali ed alle altre disposizioni pertinenti stabilite dalla direttiva 1999/5/CE.
Spanish	Por medio de la presente, Philips Consumer Electronics, Remote Control Systems, declara que el RC9800i cumple con los requisitos esenciales y cualesquiera otras disposiciones aplicables o exigibles de la Directiva 1999/5/CE.
Portuguese	Philips Consumer Electronics, Remote Control Systems declara que este RC9800i está conforme com os requisitos essenciais e outras disposições da Directiva 1999/5/CE.

Dichiarazione di conformità

La dichiarazione di conformità è disponibile sul sito Web
<http://www.homecontrol.philips.com/products/DoC>

Marcatura

In conformità alle normative in materia di marcatura CE, all'apparecchio vengono aggiunti il marchio CE, il numero dell'organismo notificato e l'identificazione di classe 2:

CE 0682 ①

Questo dispositivo può essere utilizzato in:								
FR	UK	DE	DK	SV	ES	GR	PT	CH
AT	BE	FI	IRE	IT	LU	NL	NO	

Glossario

DHCP Quando un dispositivo comunica con un altro, deve avere un unico indirizzo di identificazione. Tale indirizzo viene definito indirizzo IP. DHCP o Dynamic Host Configuration Protocol è un protocollo Internet che gestisce e automatizza l'assegnazione di indirizzi IP nella rete (oltre alla distribuzione di informazioni relative a indirizzo di trasmissione di rete, netmask, indirizzo gateway e indirizzi DNS). Un dispositivo che utilizza DHCP richiede un indirizzo aperto a un server DHCP ogni volta che si connette a tale server. In alternativa, si può utilizzare un indirizzo IP fisso (vedere indirizzo IP).

Dispositivo ponte I dispositivi ponte convertono i segnali. Ad esempio, un adattatore multimediale è un dispositivo ponte. Converte file audio, immagine o video digitali memorizzati su PC in segnali analogici. L'adattatore multimediale riceve l'input dal PC e lo trasforma in un certo numero di output audio e video analogici per TV o sistemi audio tradizionali non in rete.

DMA (*Digital Media Adapter, adattatore multimediale digitale*) Un adattatore multimediale digitale è un dispositivo digitale wireless che consente di trasmettere in streaming film, immagini o file musicali da un PC a dispositivi audio-video non in rete come TV e sistemi audio tradizionali.

DNS DNS è la sigla di Domain Name Server. Un nome di dominio è un nome significativo e facile da ricordare per un indirizzo Internet, ad es. www.homecontrol.philips.com. Un server DNS traduce i nomi di dominio in indirizzi IP (vedere indirizzo IP).

EPG EPG è la sigla di Electronic Program Guide (Guida elettronica dei programmi). EPG è l'equivalente elettronico di una guida ai programmi TV cartacea.

Gateway Un gateway è un punto della rete che funge da entrata in un'altra rete. In particolare, un gateway collega due reti che utilizzano protocolli diversi. In questo modo, i gateway permettono ai membri di una rete di utilizzarne un'altra.

Indirizzo IP Quando un dispositivo comunica con un altro, deve essere identificato da un indirizzo univoco. Tale indirizzo viene definito indirizzo IP, ad es. 192.168.100.1. Quando si aggiunge un dispositivo a una rete vi si può assegnare un indirizzo IP fisso oppure utilizzare DHCP (vedere DHCP).

IR La tecnologia IR o a infrarossi viene utilizzata per controllare dispositivi audio-video. Ad esempio, quando si preme un pulsante sul telecomando di un televisore, il telecomando invia un segnale a infrarossi (IR) al televisore. Il televisore riceve tale segnale ed esegue il comando.

Netmask Una netmask nasconde la parte della rete di un indirizzo IP, lasciando visibile solo la parte dell'indirizzo relativa al computer host. Una netmask di uso frequente è 255.255.255.0.

NTP NTP è la sigla di Network Time Protocol. Questo protocollo consente di sincronizzare le informazioni relative a data e ora in una rete di computer.

PVR PVR è la sigla di Personal Video Recorder. Questo dispositivo è noto anche come DVR o registratore video digitale.

SSID Un Service Set Identifier è una sequenza di caratteri che identificano in modo univoco una rete LAN wireless. Questo nome consente ai dispositivi di collegarsi alla rete desiderata quando più reti indipendenti sono attive nella stessa area fisica.

Tasto Nel manuale, sono definiti tasti i pulsanti sul lato destro del touch screen di RC9800.

UPnP Universal Plug and Play (UPnP) è uno standard che utilizza protocolli Internet e Web per attivare dispositivi come PC, periferiche, apparecchiature intelligenti e dispositivi wireless per inserirli in una rete e permetterne il rilevamento reciproco. Grazie a UPnP, quando si collega un dispositivo in rete, questo si configura autonomamente, acquisisce un indirizzo IP e utilizza un protocollo di scoperta basato sul protocollo HTTP (Hypertext Transfer Protocol) di Internet per comunicare la sua presenza in rete agli altri dispositivi.

USB USB è la sigla di Universal Serial Bus. Si tratta di un'interfaccia "plug-and-play" tra un computer e dispositivi add-on (come lettori audio, joystick e stampanti). Grazie a USB, è possibile aggiungere un nuovo dispositivo al PC senza dover installare una scheda adattatore o spegnere il computer.

WAP Il punto di accesso wireless o WAP è il centro di una rete domestica wireless. Tutte le comunicazioni tra i dispositivi all'interno di una rete wireless avvengono tramite WAP.

WEP WEP (Wired Equivalent Privacy) è un protocollo che garantisce a una rete LAN wireless (WLAN) un elevato livello di protezione e riservatezza, codificando tutte le comunicazioni in rete.

WiFi WiFi o Wireless Fidelity indica alcuni tipi di rete LAN wireless (WLAN) che utilizzano lo standard 802.11.

WPA WPA o WiFi Protected Access è uno standard per comunicazioni di rete che aumenta il livello di protezione dei dati (codifica) e di controllo degli accessi (autenticazione) per le reti wireless WiFi esistenti e future.

Indice

- Accensione, 24
- Adattatore multimediale, 34, 38
- Aggiornamento firmware, 52
- Aggiunta dispositivo, 44
- Alimentazione
 - accensione, 6
 - adattatore, 8
 - impostazioni, 42
- Apparecchiatura
 - aggiunta, 44
 - modifica, 44
- Area di amministrazione del sistema, 27
- Ascoltare, 13
 - CD, 36
 - file MP3, 38
- Assistenza, 56
- Attività
 - ascoltare, 13
 - guardare, 13
- Base, 8
 - come adattatore multimediale, 8
- Batteria
 - livello, 8
- Calibrazione, 14, 43
- Cambio dei canali, 24
- Codice WEP, 16
- Codici del telecomando
 - individuazione, 21
 - modifica, 45
 - rilevamento, 21
 - scansione automatica, 22
 - selezione e prova, 23
- Codifica, 16
 - Codifica WEP, 16
 - Comando basato su attività, 12
 - configurazione, 13
 - Controllo di singoli dispositivi, 40
 - DHCP, 16, 61
 - Dispositivo
 - aggiunta, 44
 - dispositivo esistente, 10
 - impostazioni, 43
 - modifica, 44
 - modifica dei codici del telecomando, 45
 - spostamento, 45
 - Dispositivo collegato, 11
 - Dispositivo esistente, 10
 - DNS, 61
 - EPG, 46
 - Abbonamento, 46
 - attivazione, 47
 - display, 50
 - download dei dati, 49
 - lista canali, 50
 - navigazione, 33
 - Personalizzazione, 47
 - ricerca, 34
 - schermata delle informazioni, 33
 - selezione di un canale, 34
 - EULA, 14
 - Firmware, 52
 - Gateway, 61
 - Guardare, 13
 - EPG, 32
 - immagini digitali, 34
 - programmi televisivi, 29

- Impostazioni
 - accesso, 42
 - Attività, 25
 - audio, 43
 - data, 17, 43
 - fuso orario, 17
 - ora, 17, 43
 - proxy, 16
 - RC9800i, 14
 - rete, 15, 43
 - retroilluminazione, 42
 - schermo, 43
- Impostazioni audio, 43
- Impostazioni data, 17, 43
- Impostazioni del fuso orario, 17
- Impostazioni dell'ora, 17, 43
- Impostazioni dello schermo, 43
- Impostazioni di protezione, 16
- Impostazioni di rete, 15, 43
- Indicatore dell'attività della rete, 8
- indirizzo IP, 61
- indirizzo IP dinamico, 16
- Informazioni sull'ambiente, 59
- Informazioni sulle normative delle comunicazioni, 59
- Interruttore di accensione/spegnimento, 6
- IP, 61
- Località
 - selezione, 15
- Luminosità, 43
- Modalità stand-by, 6, 8
- Modifica dei codici del telecomando, 45
- Netmask, 61
- Online, 57
- Peer-to-peer, 12, 15
- Proxy
 - impostazioni, 16
 - server, 16
- Pulsanti rossi, 23
- Punto di accesso wireless, 12, 15
- PVR, 60
- Rete domestica, 11
- Rete wireless, 12
- Retroilluminazione
 - impostazioni, 42
- Ricarica, 8
- Rileva-adatta, 21
- Risoluzione dei problemi, 55
- Scansione automatica, 22
- Schermata dei comandi combinati, 30, 32
- Selezione ingresso, 24
- Sincronizzazione
 - orario della rete, 17
- Sincronizzazione orario della rete, 17
- Specifiche tecniche, 58
 - Batteria, 58
 - Connettività wireless, 58
 - Display, 58
 - Funzioni infrarossi, 58
 - Interfacce, 58
 - Memoria, 58
 - Risparmio energia, 58
 - Specifiche generali, 58
- Spostamento dispositivo, 45
- SSID, 15, 60
- Stanza
 - aggiunta, 44
 - modifica, 36, 44
- Tasti, 7
 - Back, 27
 - Channel, 7
 - Cursore, 7
 - Mute, 7
 - Page, 7
 - Volume, 7
- Touch screen, 7
 - calibrazione, 14
 - pulizia, 56
- UPnP, 61
- USB, 9
 - Aggiornamento, 52
 - firmware, 9
- WEP, 16, 60
- WiFi, 12, 47
- WPA, 16

Concetto e realizzazione di questo Manuale d'uso:
The Human Interface Group
De Regenboog 11, 2800 Mechelen (Belgio)
<http://www.higroup.com>