

Register your product and get support at
www.philips.com/welcome

HTS3530



PHILIPS

Contenido

1	Aviso	2
	Copyright	2
	Conformidad	2
	Fusible de alimentación (sólo para Reino Unido)	2
	Marcas comerciales	2
2	Importante	3
	Seguridad	3
	Cuidado del producto	4
	Cómo deshacerse del producto antiguo y de las pilas	4
3	El cine en casa	5
	Unidad principal	5
	Mando a distancia	5
4	Conexión del sistema de cine en casa	7
	Conectores	7
	Conexión al televisor	7
	Conexión del audio del televisor o de otros dispositivos	8
5	Uso del sistema de cine en casa	9
	Antes de comenzar	9
	Elección del sonido	9
	Reproducción de un disco	10
	Reproducción de un dispositivo de almacenamiento USB	11
	Más opciones de reproducción para disco o dispositivo USB	11
	Reproducción de la radio	11
	Reproducción del audio del televisor o de otros dispositivos	12
	Creación de archivos de audio MP3	12
6	Cambio de los ajustes	13
	Acceso al menú de configuración	13
	Cambio de los ajustes generales	13
	Cambio de los ajustes de audio	14
	Cambio de los ajustes de vídeo	14
	Cambio de los ajustes de preferencias	14
7	Actualización de software	15
	Comprobación de la versión del software	15
	Actualización del software desde un CD-R o dispositivo USB	15
8	Especificaciones del producto	16
9	Solución de problemas	17
10	Índice	19

1 Aviso

Copyright



Be responsible
Respect copyrights

Este producto incorpora tecnología de protección de derechos de autor recogida en las patentes de EE.UU. y otros derechos de la propiedad intelectual pertenecientes a Rovi Corporation. Se prohíbe la ingeniería inversa y el desmontaje.

Copyright en el Reino Unido

La grabación o reproducción de material puede exigir una autorización. Consulte la Copyright Act (ley sobre copyright) de 1956 y The Performer's Protection Acts (leyes de protección de los intérpretes) de 1958 a 1972.

Conformidad



Este producto cumple los requisitos fundamentales y otras disposiciones aplicables de las Directivas 2006/95/EC (baja tensión) y 2004/108/EC (EMC).

Fusible de alimentación (sólo para Reino Unido)

Este producto está equipado con un enchufe moldeado aprobado. Si fuese necesario sustituir el fusible de alimentación, deberá utilizarse un fusible del mismo valor que se indica en el enchufe (ejemplo 10 A).

- 1 Retire la tapa del fusible y el fusible.
- 2 El fusible de repuesto deberá ajustarse a BS 1362 y contar con la marca de aprobación ASTA. Si se pierde el fusible, póngase en contacto con su distribuidor para comprobar cuál es el tipo correcto.
- 3 Vuelva a colocar la tapa del fusible.

Nota

- Para cumplir la directiva de EMC (2004/108/EC), el enchufe del cable de alimentación no deberá desmontarse de este producto.

Marcas comerciales



Fabricado con licencia de Dolby Laboratories. Dolby, Pro Logic y el símbolo de doble D son marcas comerciales de Dolby Laboratories.



DivX®, DivX Certified® y los logotipos asociados son marcas comerciales registradas de DivX, Inc. y se utilizan con licencia.

DivX Ultra® Certified para reproducir vídeo DivX® con funciones avanzadas y contenido de calidad superior.

ACERCA DE VÍDEOS DIVX: DivX® es un formato de vídeo digital creado por DivX, Inc. Este dispositivo es DivX Certified y puede reproducir vídeos DivX. Visite www.divx.com para obtener más información y herramientas de software para convertir sus archivos al formato de vídeo DivX.

ACERCA DE DIVX VIDEO-ON-DEMAND: Este dispositivo DivX Certified® debe estar registrado para poder reproducir contenidos DivX Video-on-Demand (VOD). Para generar el código de registro, busque la sección de DivX VOD en el menú de configuración del dispositivo. Vaya a vod.divx.com con este código para completar el proceso de registro y obtenga más información acerca de DivX VOD.



Windows Media y el logotipo de Windows son marcas comerciales o marcas comerciales registradas de Microsoft Corporation en EE. UU. u otros países.



HDMI, el logotipo de HDMI y High-Definition Multimedia Interface son marcas comerciales o marcas comerciales registradas de HDMI Licensing LLC en Estados Unidos y otros países.



Los logotipos de USB-IF son marcas comerciales de Universal Serial Bus Implementers Forum, Inc.



2 Importante

Asegúrese de leer y comprender todas las instrucciones antes de utilizar el cine en casa. La garantía no cubre los daños producidos por no haber seguido las instrucciones.

Seguridad

Riesgo de descarga eléctrica o incendio.

- Nunca exponga el producto ni los accesorios a la lluvia ni al agua. Nunca coloque contenedores de líquidos, como jarrones, cerca del producto. Si se derramase algún líquido sobre el producto o en su interior, desconéctelo de la toma de alimentación inmediatamente. Póngase en contacto con el servicio de atención al cliente de Philips para que se compruebe el dispositivo antes de su uso.
- No coloque nunca el producto ni los accesorios cerca de llamas sin protección u otras fuentes de calor, lo que incluye la luz solar directa.
- No inserte objetos en las ranuras de ventilación ni en las aberturas del producto.
- Si usa el enchufe de alimentación o un adaptador para desconectar el aparato, éstos deberán estar siempre a mano.
- Antes de que se produzca una tormenta eléctrica, desconecte el producto de la toma de alimentación.
- Para desconectar el cable de alimentación, tire siempre del enchufe, nunca del cable.

Riesgo de cortocircuito o incendio.

- Antes de conectar el producto a la toma de alimentación, asegúrese de que el voltaje de alimentación se corresponda con el valor impreso en la parte posterior o inferior del producto. Nunca conecte el producto a la toma de alimentación si el voltaje es distinto.

Riesgo de lesiones o daños en el cine en casa

- Para instalar productos en la pared, utilice únicamente el soporte para montaje en pared suministrado. Fije el soporte de montaje en una pared que sea capaz de sostener el peso combinado del producto y el soporte. Koninklijke Philips Electronics N.V. no acepta ninguna responsabilidad por un montaje en pared inadecuado que pueda causar accidentes, lesiones o daños.

- Para altavoces con soporte, utilice sólo los soportes suministrados. Fije bien los soportes a los altavoces. Coloque los altavoces montados en una superficie plana y nivelada que pueda soportar el peso tanto del altavoz como del soporte.
- Nunca coloque el producto ni ningún otro objeto sobre cables de alimentación u otros equipos eléctricos.
- Si el producto se transporta a temperaturas inferiores a 5 °C, desembale el producto y espere hasta que su temperatura se equipare a la temperatura ambiente antes de conectarlo a la toma de alimentación.
- Radiación láser visible e invisible cuando se abre. Evite exponerse al haz.
- No toque la lente óptica de disco que se encuentra dentro de la bandeja de discos.

Riesgo de sobrecalentamiento.

- Nunca instale este producto en un espacio reducido. Deje siempre un espacio de 10 cm, como mínimo, en torno al producto para que se ventile. Asegúrese de que las ranuras de ventilación del producto nunca están cubiertas por cortinas u otros objetos.

Riesgo de contaminación

- No mezcle pilas (antiguas y nuevas, o de carbón y alcalinas, etc.).
- Quite las pilas si se han agotado o si el mando a distancia no se va a utilizar durante un largo período de tiempo.
- Las pilas contienen sustancias químicas, por lo que debe desecharlas correctamente.

Cuidado del producto

- No introduzca ningún objeto que no sean discos en la bandeja de discos.
- No introduzca ningún disco deformado o roto en la bandeja de discos.
- Saque los discos de la bandeja si no va a utilizar el producto durante un largo periodo de tiempo.
- Utilice únicamente un paño de microfibra para limpiar el producto.

Cómo deshacerse del producto antiguo y de las pilas



El producto ha sido diseñado y fabricado con materiales y componentes de alta calidad que pueden reciclarse y reutilizarse.



Cuando aparece este símbolo de cubo de basura tachado en un producto, significa que cumple la Directiva europea 2002/96/EC. Infórmese sobre el sistema local de reciclaje de productos eléctricos y electrónicos.

Proceda conforme a la legislación local y no se deshaga de sus productos antiguos con la basura doméstica normal.

La eliminación correcta del producto antiguo ayudará a evitar posibles consecuencias negativas para el medioambiente y la salud.



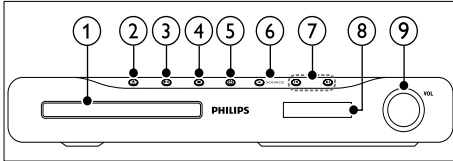
El producto contiene pilas cubiertas por la Directiva europea 2006/66/EC, que no se pueden eliminar con la basura doméstica normal.

Infórmese de la legislación local sobre la recogida selectiva de pilas ya que el desecho correcto ayuda a evitar consecuencias negativas para el medio ambiente y la salud.

3 El cine en casa

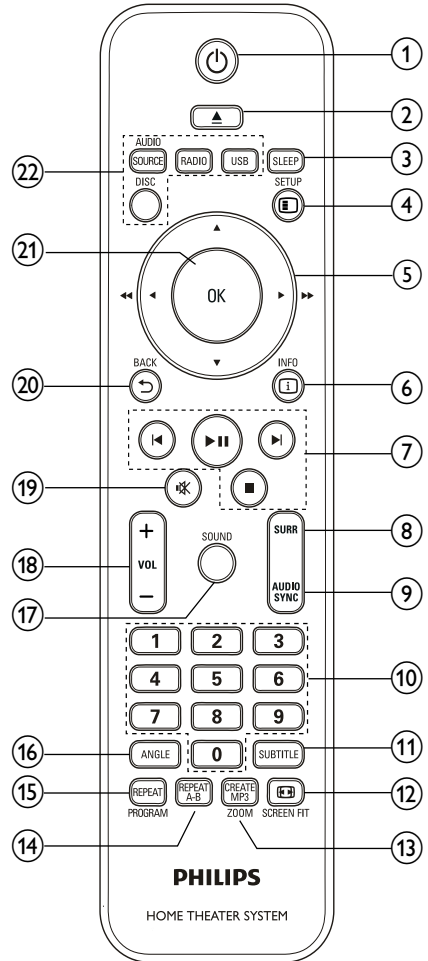
Le felicitamos por su compra y le damos la bienvenida a Philips. Para poder beneficiarse por completo del soporte que ofrece Philips, registre el cine en casa en www.philips.com/welcome.

Unidad principal



- ① Compartimento de disco
- ② ▲ (Abrir/cerrar)
Abre o cierra el compartimento para disco.
- ③ ▶|| (Reproducir/poner en pausa)
Inicia la reproducción, hace una pausa en ella o la reanuda.
- ④ ■ (Detener)
 - Detiene la reproducción.
 - En el modo de radio, borra la emisora de radio predefinida actual.
- ⑤ ⏸ (Modo de espera activado)
Enciende el sistema de cine en casa o activa el modo de espera.
- ⑥ SOURCE
Permite seleccionar una fuente de audio/vídeo para el sistema de cine en casa.
- ⑦ ◀/▶
 - Salta a la pista, capítulo o archivo anterior o siguiente.
 - En el modo de radio, seleccione una emisora de radio presintonizada.
- ⑧ Pantalla
- ⑨ Rueda de control del volumen

Mando a distancia



- ① **⏸ (Modo de espera activado)**
Enciende el sistema de cine en casa o activa el modo de espera.
- ② **▲ OPEN/CLOSE**
Abre o cierra el compartimento para disco.
- ③ **SLEEP**
Activa el modo de espera del sistema de cine en casa después del tiempo preestablecido.
- ④ **⏸ SETUP**
Accede o sale del menú de configuración.
- ⑤ **▲▼◀▶ (Botones de desplazamiento)**
- Permite navegar por los menús.
 - En el modo de vídeo, pulse izquierda o derecha para avanzar o retroceder de forma rápida.
 - En el modo de radio, pulse izquierda o derecha para buscar una emisora de radio; pulse arriba o abajo para sintonizar de forma precisa una frecuencia de radio.
- ⑥ **ⓘ INFO**
Muestra información acerca de lo que se está reproduciendo.
- ⑦ **Botones de reproducción**
Controlan la reproducción.
- ⑧ **SURR (Sonido Surround)**
Cambia a sonido Surround o a sonido estéreo.
- ⑨ **AUDIO SYNC**
- Selecciona un idioma de audio o canal.
 - Mantenga pulsado para sincronizar el audio y el vídeo. Se utiliza con +/-.
- ⑩ **Botones numéricos**
Selecciona un elemento para reproducirlo.
- ⑪ **SUBTITLE**
Selecciona el idioma de los subtítulos para vídeo.
- ⑫ **Ⓜ SCREEN FIT**
Ajusta el formato de imagen a la pantalla del televisor.
- ⑬ **CREATE MP3/ZOOM**
- Accede al menú para crear MP3.
 - Amplía una escena de vídeo o imagen.
- ⑭ **REPEAT A-B**
Marca dos puntos de un capítulo o una pista para repetir su reproducción, o desactiva el modo de repetición.
- ⑮ **REPEAT / PROGRAM**
- Selecciona o desactiva el modo de repetición.
 - En el modo de radio, programa emisoras de radio.
- ⑯ **ANGLE**
Muestra opciones para ángulos de cámara diferentes.
- ⑰ **SOUND**
Selecciona un modo de sonido.
- ⑱ **VOL +/-**
Aumenta o disminuye el volumen.
- ⑲ *** (Silenciar)**
Silencia o restablece el volumen.
- ⑳ **↶ BACK**
Vuelve a una pantalla de menús anterior.
- ㉑ **OK**
Confirma una entrada o selección.
- ㉒ **Botones de origen**
- **AUDIO SOURCE:** Selecciona un origen de entrada de idioma.
 - **RADIO:** Cambia a la radio FM.
 - **USB:** Cambia al dispositivo de almacenamiento USB.
 - **DISC:** Cambia a la fuente de disco.

4 Conexión del sistema de cine en casa

En esta sección, le ayudaremos a conectar el sistema de cine en casa a un televisor y a otros dispositivos. Las conexiones básicas del sistema de cine en casa con sus accesorios se explican en la guía de configuración rápida. Si desea una guía interactiva completa, visite www.connectivityguide.philips.com.

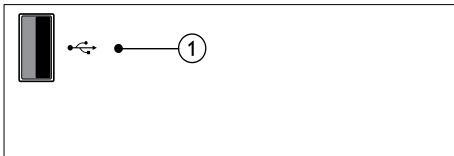
Nota

- Consulte la identificación y los valores nominales de alimentación en la placa de tipo de la parte posterior o inferior del producto.
- Antes de realizar cualquier conexión o cambiarla, asegúrese de que todos los dispositivos estén desconectados de la toma de alimentación.

Conectores

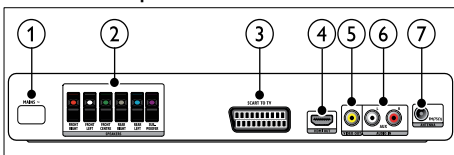
Conecte otros dispositivos al sistema de cine en casa.

Conectores laterales



- ① **USB**
Entrada de audio, vídeo o imágenes de un dispositivo de almacenamiento USB.

Conectores posteriores



- ① **CONEXIÓN DE LA FUENTE DE ALIMENTACIÓN**
Para conectar la fuente de alimentación.
- ② **SPEAKERS**
Para conectar los altavoces y el subwoofer suministrados.
- ③ **SCART TO TV**
Para conectar la entrada de euroconector del televisor.
- ④ **HDMI OUT**
Para conectar la entrada HDMI del televisor.
- ⑤ **VIDEO OUT**
Para conectar la entrada de vídeo compuesto del televisor.
- ⑥ **AUDIO IN-AUX**
Para conectar la salida de audio analógica del televisor o de un dispositivo analógico.
- ⑦ **FM ANTENNA**
Para conectar la antena FM para la recepción de radio.

Conexión al televisor

Conecte el sistema de cine en casa directamente a un televisor a través de uno de los siguientes conectores (de mayor calidad a calidad básica):

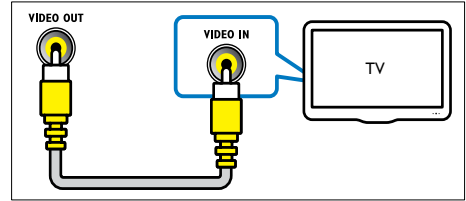
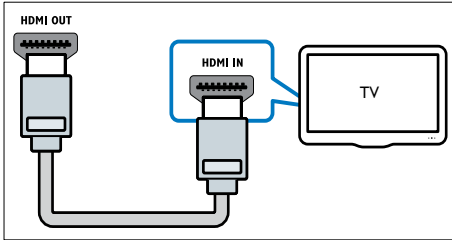
- ① **HDMI**
- ② **Euroconector**
- ③ **Vídeo compuesto**

Opción 1: conexión al televisor a través de HDMI

Nota

- Si el televisor de alta definición tiene un conector DVI, conéctelo utilizando un adaptador de HDMI/DVI.

(Cable no incluido)



Conexión del audio del televisor o de otros dispositivos

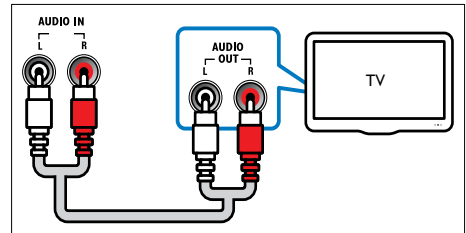
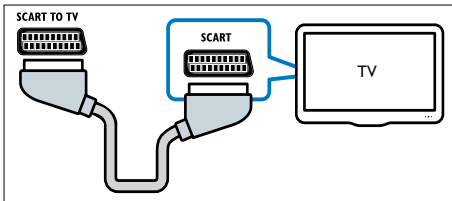
Utilice el sistema de cine en casa para reproducir el audio del televisor o de otro dispositivo (por ejemplo, un receptor por cable).

Consejo

- Pulse **AUDIO SOURCE** para seleccionar la salida de audio de su conexión.

Opción 2: conexión al televisor mediante euroconector

(Cable no incluido)



Opción 3: conexión al televisor a través de vídeo compuesto (CVBS)

Nota

- El conector o el cable de vídeo compuesto pueden tener la etiqueta **AV IN**, **VIDEO IN**, **COMPOSITE** o **BASEBAND**.

5 Uso del sistema de cine en casa

En esta sección, le ayudaremos a utilizar el sistema de cine en casa para reproducir una amplia variedad de fuentes.

Antes de comenzar

Compruebe que:

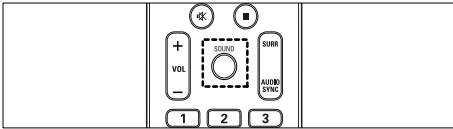
- Ha realizado las conexiones y ajustes necesarios que se describen en la guía de inicio rápido.
- Ha activado en el televisor la fuente correspondiente al sistema de cine en casa.

Elección del sonido

En esta sección, le ayudaremos a elegir el sonido ideal para sus vídeos o su música.

Cambio del modo de sonido

Seleccione modos de sonidos predefinidos que se adapten a sus vídeos o su música.

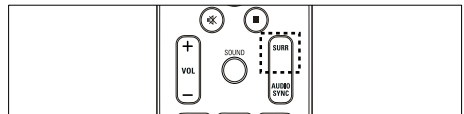


Pulse **SOUND** varias veces para desplazarse por los modos de sonido disponibles.

Modo de sonido	Descripción
ACTION / ROCK	Rangos altos y bajos mejorados. Perfecto para películas de acción y música pop o rock.
DRAMA / JAZZ	Rangos medios y altos claros. Perfecto para películas dramáticas y música jazz.
CONCERT/ CLASSIC	Sonido neutral. Perfecto para conciertos en directo y música clásica.
SPORTS	Rangos medios moderados y efectos Surround para disfrutar de voces claras y la atmósfera de un estadio deportivo en vivo.
NIGHT	Modo de audio controlado de manera dinámica, apropiado para ver películas por la noche o para escuchar música de fondo que no moleste.

Cómo cambiar el modo de sonido

Disfrute de una experiencia de audio absorbente con los modos de sonido Surround.



Pulse **Surr** varias veces para desplazarse por los modos Surround disponibles.

Opción	Descripción
MULTI-CHANNEL	Sonido multicanal absorbente para disfrutar más de las películas.
STEREO	Sonido estéreo de dos canales. Perfecto para escuchar música.

Reproducción de un disco

El sistema de cine en casa puede reproducir una gran variedad de discos, que incluyen vídeo, audio y discos mixtos (por ejemplo, un CD-R que contenga imágenes JPEG y música MP3).

- 1 Inserte un disco en el sistema de cine en casa.
- 2 Pulse **DISC**.
↳ El disco se reproduce y aparece el menú principal.
- 3 Pulse los siguientes botones para controlar la reproducción:

Botón	Acción
Botones de desplazamiento	Permite navegar por los menús.
OK	Confirma una entrada o selección.
▶▶	Inicia la reproducción, hace una pausa en ella o la reanuda.
■	Detiene la reproducción.
◀ / ▶	Salta a la pista, capítulo o archivo anterior o siguiente.
◀◀ / ▶▶	Avanza o retrocede de forma rápida. Púselo varias veces para cambiar la velocidad de búsqueda.
ZOOM	Amplía una escena de vídeo o imagen.
REPEAT A-B	Marca dos puntos de un capítulo o una pista para repetir su reproducción, o desactiva el modo de repetición.
📺 SCREEN FIT	Ajusta el formato de imagen a la pantalla del televisor.

Uso de opciones de vídeo

Acceda a varias funciones útiles mientras ve un vídeo.

☰ Nota

- Las opciones de vídeo disponibles dependen de la fuente de vídeo.

Botón	Acción
▲ / ▼	Realiza búsquedas lentas hacia delante o hacia atrás. Púselo varias veces para cambiar la velocidad de búsqueda. En discos VCD/SVCD, no está disponible la función de búsqueda lenta hacia atrás.
AUDIO SYNC	Selecciona un idioma de audio o canal.
SUBTITLE	Selecciona el idioma de los subtítulos para vídeo.
📄 INFO	Muestra información acerca de lo que se está reproduciendo.
REPEAT	Repite un capítulo o un título.
ANGLE	Muestra opciones para ángulos de cámara diferentes.

Uso de opciones de imagen

Acceda a varias funciones útiles mientras ve imágenes.

Botón	Acción
▲ / ▼	Invierte la foto verticalmente u horizontalmente.
◀ / ▶	Gira la imagen en el sentido de las agujas del reloj o en el sentido contrario.
◀ / ▶	Salta a la imagen anterior o siguiente.
REPEAT	Repite un solo archivo de la carpeta o toda la carpeta.
📄 INFO	Muestra álbumes de fotos como un resumen de imágenes en miniatura.

Uso de las opciones de audio

Acceda a varias funciones útiles mientras se reproduce el audio.

Botón	Acción
REPEAT	Repite una pista o el disco entero.

Reproducción de un dispositivo de almacenamiento USB

El sistema de cine en casa dispone de un conector USB que permite ver imágenes, escuchar música o ver películas guardadas en un dispositivo de almacenamiento USB.

- 1 Conecte el dispositivo de almacenamiento USB al sistema de cine en casa.
- 2 Pulse **USB**.
↳ Aparece un explorador de contenido.
- 3 Seleccione un archivo y, a continuación, pulse **OK**.
- 4 Pulse los botones de reproducción para controlar la reproducción (consulte 'Reproducción de un disco' en la página 10).

Nota

- Si el conector no es adecuado para el dispositivo de almacenamiento USB, utilice un cable de extensión USB.
- El sistema de cine en casa no es compatible con cámaras digitales que necesitan un programa de PC para mostrar las fotos.
- El dispositivo de almacenamiento USB debe tener el formato FAT o DOS y ser compatible con MSC (Clase de almacenamiento masivo).

Más opciones de reproducción para disco o dispositivo USB

Hay disponibles varias funciones avanzadas para la reproducción de vídeo o imágenes de un disco o dispositivo de almacenamiento USB.

Reproducción de una secuencia de diapositivas con música

Reproduzca música e imágenes de forma simultánea para crear una secuencia de diapositivas con música. Para ello debe almacenar los archivos en el mismo disco o dispositivo de almacenamiento USB.

- 1 Seleccione una pista de música y pulse **OK**.
- 2 Pulse **↶ BACK** y acceda a la carpeta de imágenes.

- 3 Seleccione una imagen y pulse **OK** para comenzar la secuencia de diapositivas.
- 4 Pulse **■** para detener la secuencia de diapositivas.
- 5 Pulse **■** de nuevo para detener la reproducción de música.

Sincronización del audio y el vídeo

Si el audio y el vídeo no están sincronizados, puede retrasar el audio para que se corresponda con el vídeo.

- 1 Mantenga pulsado **AUDIO SYNC** hasta que aparezca el mensaje de sincronización de audio en el panel de visualización.
- 2 Pulse **+/-** transcurridos cinco segundos para sincronizar el audio con el vídeo.

Cómo comenzar a reproducir desde un tiempo especificado

Salta rápidamente a una parte específica de un vídeo si se introduce el tiempo de una escena.

- 1 Durante la reproducción del disco, pulse **ⓘ INFO**.
- 2 Pulse los **Botones de desplazamiento** y **OK** para seleccionar:
 - **[Tiempo título]**: duración del título.
 - **[Tpo. capítulo]**: duración del capítulo.
 - **[Tpo. disco]**: duración del disco.
 - **[Tpo. pista]**: duración de la pista.
- 3 Introduzca la duración de la escena y pulse **OK**.

Reproducción de la radio

El sistema de cine en casa puede almacenar hasta 40 emisoras de radio.

- 1 Compruebe que la antena FM esté conectada.
- 2 Pulse **RADIO**.
↳ "AUTO INSTALL...PRESS PLAY" aparece en el panel de visualización si no ha instalado ninguna emisora de radio. Pulse **▶||**.
- 3 Pulse los siguientes botones para controlar la reproducción:

Botón	Acción
◀/▶	Selecciona una emisora de radio presintonizada.
◀◀/▶▶	Busca una emisora de radio.
▲▼	Sintoniza de forma precisa una frecuencia de radio.
■	Manténgalo pulsado para borrar la emisora de radio presintonizada. Púlselo para detener la instalación de emisoras de radio.
PROGRAM	Manual: púlselo una vez para acceder al modo de programa y púlselo de nuevo para almacenar la emisora de radio. Automático: manténgalo pulsado durante cinco segundos para volver a instalar las emisoras de radio.

Nota

- Las emisoras de radio AM y digitales no son compatibles.
- Si no se detecta ninguna señal estéreo, se le solicitará volver a instalar las emisoras de radio.
- Para que la recepción sea óptima, coloque la antena lejos del televisor u otras fuentes de radiación.

Reproducción del audio del televisor o de otros dispositivos

Pulse **AUDIO SOURCE** varias veces para seleccionar la salida de audio del dispositivo conectado (consulte 'Conexión del audio del televisor o de otros dispositivos' en la página 8).

Creación de archivos de audio MP3

Utilice el sistema de cine en casa para convertir CD de audio en archivos de audio MP3.

- 1 Inserte un CD de audio (CDDA/HDCD) en el sistema de cine en casa.
- 2 Conecte un dispositivo de almacenamiento USB al sistema de cine en casa.
- 3 Cuando se reproduzca el audio, pulse **CREATE MP3**.
- 4 Seleccione **[Si]** y pulse **OK** para confirmar.

CREATE MP3			
OPTIONS		TRACK	
Speed	Normal	<input type="radio"/> Track01	04:14
Bitrate	128kbps	<input type="radio"/> Track02	04:17
CRT ID3	Yes	<input type="radio"/> Track03	03:58
Device	USB1	<input type="radio"/> Track04	04:51
SUMMARY		<input type="radio"/> Track05	03:53
Select Track	0	<input type="radio"/> Track06	04:09
Time	00:00	<input type="radio"/> Track07	04:38
Start	Exit	Select All	Deselect All

- 5 Seleccione los ajustes en el panel **[OPCIONES]** y pulse **OK**.
 - **[Velocidad]**: selecciona la velocidad de copiado.
 - **[Vel. bits]**: selecciona la calidad de la conversión.
 - **[Texto ID3]**: copia la información sobre las pistas en los archivos MP3.
 - **[Disposit.]**: selecciona el dispositivo USB que utiliza para almacenar los archivos MP3.
- 6 Pulse **▶** para acceder al panel **[PISTA]**.
- 7 Seleccione la pista de audio y pulse **OK**.
 - **[Selecc. todo]**: selecciona todas las pistas.
 - **[Sel Ning.]**: anula la selección de todas las pistas.
- 8 Seleccione **[Iniciar]** en el menú para realizar la conversión y, a continuación, pulse **OK**.
 - ↳ En el dispositivo de almacenamiento USB, se crea una nueva carpeta para guardar todos los archivos de audio MP3 nuevos.
 - Para salir del menú, seleccione **[Salir]** y pulse **OK**.

Nota

- Durante el proceso de conversión, no pulse ningún botón.
- Los CD DTS y los CD protegidos contra copia no se pueden convertir.
- No se pueden usar dispositivos de almacenamiento USB protegidos contra escritura o por contraseña para guardar archivos MP3.

6 Cambio de los ajustes





En esta sección, le ayudaremos a cambiar los ajustes del cine en casa.

! Precaución

- La mayoría de los ajustes ya están configurados con el mejor valor para el cine en casa. Por tanto, a menos que tenga una razón específica para cambiarlos, es mejor dejar el valor predeterminado.

Acceso al menú de configuración

- 1 Pulse **⏏** **SETUP**.
↳ Aparece el siguiente menú.

Símbolo	Descripción
	[Configurac. general]
	[Config. audio]
	[Conf. vídeo]
	[Conf. preferenc.]

- 2 Seleccione un menú de configuración y luego pulse **OK**.
Consulte las siguientes secciones para obtener información acerca de cómo cambiar los ajustes del sistema de cine en casa.
- 3 Pulse **↩** **BACK** para regresar al menú anterior o **⏏** **SETUP** para salir.

☰ Nota

- Los ajustes atenuados no se pueden cambiar.

Cambio de los ajustes generales

- 1 Pulse **⏏** **SETUP**.
- 2 Seleccione **[Configurac. general]** y, a continuación, pulse **OK**.
- 3 Seleccione y defina los siguientes ajustes:
 - **[Bloqueo disc.]** : Restringe la reproducción del disco. Se requiere una contraseña (código PIN) para desbloquear el disco antes de reproducirlo.
 - **[Atenuar pant.]** : Permite cambiar el brillo del panel de visualización.
 - **[Idioma menús]** : Selecciona el idioma de visualización de los menús en pantalla.
 - **[Prot. pant.]** : Activa o desactiva el modo de protector de pantalla. Si está activado, la pantalla cambiará al modo de inactividad tras 10 minutos de inactividad (por ejemplo en modo de pausa o detención).
 - **[Temporizador]** : Activa un temporizador para que se active el modo de espera del sistema de cine en casa tras un tiempo determinado.
 - **[Modo espera aut.]** : Activa o desactiva el modo de espera automático. Si esta opción está activada, el sistema de cine en casa se pondrá en modo de espera después de 30 minutos de inactividad (por ejemplo, en modo de pausa o detención).
 - **[Cód. VOD DivX®]** : Muestra el código de registro de DivX VOD del sistema de cine en casa.
- 4 Pulse **OK** para confirmar la selección.

☰ Nota

- Antes de comprar vídeos DivX y reproducirlos en el sistema de cine en casa, registre el sistema en www.divx.com utilizando el código de DivX VOD.

Cambio de los ajustes de audio

- 1 Pulse **⏏** **SETUP**.
- 2 Seleccione **[Config. audio]** y, a continuación, pulse **OK**.
- 3 Seleccione y defina los siguientes ajustes:
 - **[Volum altavoces]** : Establece el volumen de cada altavoz para obtener el equilibrio de audio perfecto.
 - **[Retar altavoc]** : Ajusta el tiempo de retardo de los altavoces central y posteriores para obtener la misma transmisión de audio en todos los altavoces.
 - **[Audio HDMI]** : Activa o desactiva la salida de audio HDMI del televisor.
 - **[Sinc. audio]** : Ajusta el retardo de la salida de audio al reproducir un disco de vídeo.
 - **[Prologic II Mode]** : Selecciona el modo de sonido Surround 5.1 para adaptarse al vídeo o música.
- 4 Pulse **OK** para confirmar la selección.

Nota

- Para los ajustes relacionados con HDMI, el televisor debe estar conectado mediante este cable.

Cambio de los ajustes de vídeo

- 1 Pulse **⏏** **SETUP**.
- 2 Seleccione **[Conf. vídeo]** y, a continuación, pulse **OK**.
- 3 Seleccione y defina los siguientes ajustes:
 - **[Sistema de TV]** : Selecciona un sistema de televisión compatible con el televisor.
 - **[Pantalla TV]** : Selecciona un formato de visualización de imágenes que se ajuste a la pantalla del televisor.
 - **[Ajuste color]** : Selecciona un ajuste de color predefinido.

- **[Config. HDMI]** : Selecciona la resolución de vídeo HDMI y el formato de visualización de pantalla panorámica del televisor. La opción de visualización de pantalla panorámica sólo está disponible para ajustes de visualización de pantalla panorámica 16:9.
- **[JPEG HD]** : Activa o desactiva la reproducción de imágenes de alta definición.

- 4 Pulse **OK** para confirmar la selección.

Nota

- Se selecciona automáticamente el mejor ajuste del televisor. Si necesita cambiar un ajuste, asegúrese de que el televisor es compatible con el nuevo ajuste.
- Algunos ajustes de vídeo dependen de la fuente de vídeo, asegúrese de que el disco y el televisor sean compatibles con el ajuste o la función.
- Para los ajustes relacionados con HDMI, el televisor debe estar conectado mediante este cable.

Cambio de los ajustes de preferencias

- 1 Pulse **⏏** **SETUP**.
- 2 Seleccione **[Conf. preferenc.]** y, a continuación, pulse **OK**.
- 3 Seleccione y defina los siguientes ajustes:
 - **[Audio]** : Selecciona el idioma de audio para vídeo.
 - **[Subtítulos]** : Selecciona el idioma de los subtítulos para vídeo.
 - **[Menú de disco]** : Selecciona el idioma del menú para vídeo.
 - **[Parental]** : Restringe el acceso a los discos grabados con clasificaciones. Para reproducir todos los discos con independencia de su nivel de clasificación, seleccione el nivel "8".
 - **[PBC]** : Muestra u omite el menú de contenido en los discos VCD o SVCD.
 - **[Mostrar MP3/JPEG]** : Muestra las carpetas de MP3/JPEG o todos los archivos.

- **[Contraseña]** : Establece o cambia el código PIN para reproducir discos restringidos. Si no tiene código PIN o lo ha olvidado, introduzca "0000".
- **[Subtítulo DivX]** : Selecciona un juego de caracteres que admita subtítulos DivX.
- **[Infor. versión]** : Muestra la versión de software del sistema de cine en casa.
- **[Predetermin.]** : Restablece los ajustes predeterminados del sistema de cine en casa que se programaron en la fábrica.

4 Pulse **OK** para confirmar la selección.

Nota

- Si su idioma preferido para el disco no está disponible, puede seleccionar **[Otro]** en la lista e introducir el código de idioma de cuatro dígitos que encontrará en la parte posterior de este manual.
- Si selecciona un idioma que no está disponible en un disco, el sistema de cine en casa utiliza el idioma predeterminado de ese disco.
- No se pueden restablecer los valores predeterminados de los ajustes de bloqueo de disco, contraseña (código PIN) y control paterno.

7 Actualización de software

Para comprobar si hay nuevas actualizaciones, compare la versión del software actual del sistema de cine en casa con la versión del software más reciente (si hay alguna) en el sitio Web de Philips.

Comprobación de la versión del software

- 1 Pulse **⏏** **SETUP**.
- 2 Selecciona **[Conf. preferenc.] > [Infor. versión]** y, a continuación, pulse **OK**.
↳ Aparece la versión del software.

Actualización del software desde un CD-R o dispositivo USB

- 1 Busque la versión del software más reciente en www.philips.com/support.
 - Busque su modelo y haga clic en "software y controladores".
- 2 Descargue el software en un CD-R o dispositivo de almacenamiento USB.
- 3 Inserte el CD-R o conecte el dispositivo de almacenamiento USB al sistema de cine en casa.
- 4 Siga las instrucciones que aparecen en el televisor para confirmar la actualización.
 - ↳ Cuando termine, el sistema de cine en casa se apaga y se vuelve a encender automáticamente.
 - Si no es así, desconecte el cable de alimentación durante unos segundos y vuelva a conectarlo.

Precaución

- No apague el aparato ni quite el CD-R o el dispositivo de almacenamiento USB durante la actualización del software, ya que puede dañar el sistema de cine en casa.

8 Especificaciones del producto

Nota

- Las especificaciones y el diseño están sujetos a cambios sin previo aviso.

Código de región

La placa de modelo de la parte posterior o inferior del sistema de cine en casa muestra las regiones compatibles

País	DVD
Europa, Reino Unido	
Asia Pacífico, Taiwán, Corea	
Latinoamérica	
Australia, Nueva Zelanda	
Rusia, India	
China	

Soportes de reproducción

DVD de vídeo, DVD+R/+RW, DVD-R/-RW, DVD+R DL, CD-R/CD-RW, CD de audio, CD/SVCD de vídeo, CD de imágenes, CD de MP3, CD de WMA, CD de DivX, dispositivo de almacenamiento USB

Formato de archivo

- Audio: .mp3, .wma
- Vídeo: .divx, .divx ultra, .mpeg, .mpg, .wmv (perfil simple)
- Imagen: .jpeg, .jpg

Amplificador

- Potencia de salida total: 600 W RMS (30% THD)
- Respuesta de frecuencia: 20 Hz-20 kHz

- Relación señal/ruido: > 65 dB (CCIR) / (ponderado A)
- Sensibilidad de entrada:
 - AUX: 2 V

Vídeo

- Sistema de señal: PAL/NTSC
- Salida HDMI: 480i/576i, 480p/576p, 720p, 1080i, 1080p

Audio

- Frecuencia de muestreo:
 - MP3: 32 kHz, 44,1 kHz y 48 kHz
 - WMA: 44,1 kHz, 48 kHz
- Frecuencia de bits constante:
 - MP3: 112 kbps - 320 kbps
 - WMA: 64 kbps - 192 kbps

Radio

- Rango de sintonización: FM 87.5 – 108 MHz (50/100 kHz)
- Relación señal/ruido: FM 50 dB
- Respuesta de frecuencia: FM 180 Hz - 10 kHz

USB

- Compatibilidad: USB de alta velocidad (2.0)
- Clase compatible: UMS (Clase de almacenamiento masivo USB)
- Sistema de archivos: FAT12, FAT16, FAT32
- Memoria máxima admitida: < 160 GB

Unidad principal

- Fuente de alimentación: 220-240 V; ~50 Hz
- Consumo de energía: 100 W
- Consumo en modo de espera: ≤ 0,9 W
- Dimensiones (an. x al.x prof.): 360 x 58 x 320 (mm)
- Peso: 2,84 kg

Subwoofer

- Impedancia: 8 ohmios
- Controladores de altavoz: woofer de 165 mm (6,5 pulgadas)
- Respuesta de frecuencia: 20 Hz ~ 150 Hz
- Dimensiones (an. x al. x prof.): 122,6 x 307 x 369 (mm)
- Peso: 3,84 kg
- Longitud del cable: 3 m

Altavoces

- Sistema: satélite de rango completo
- Impedancia de altavoz: 8 ohmios (central), 4 ohmios (frontales/posteriores)

- Controladores de altavoz: 3" de rango completo
- Respuesta de frecuencia: 150 Hz-20 kHz
- Dimensiones (an. x al. x prof.):
 - Central: 160,9 x 95 x 92 (mm)
 - Frontal: 95 x 160,9 x 87 (mm)
 - Posterior: 254 x 1001,5 x 254 (mm)
- Peso:
 - Central: 0,77 kg
 - Frontales: 0,56 kg/cada uno
 - Posteriores: 3,25 kg/cada uno
- Longitud del cable:
 - Central: 2 m
 - Frontal: 3 m
 - Posterior: 10 m

Especificación de láser

- Tipo: láser semiconductor GaAlAs (CD)
- Longitud de onda: 645 – 665 nm (DVD), 770 – 800 nm (CD)
- Potencia de salida: 6 mW (DVD), 7 mW (VCD/CD)
- Divergencia del haz: 60 grados.

9 Solución de problemas



Advertencia

- Riesgo de descarga eléctrica. No quite nunca la carcasa del producto.

Para que la garantía mantenga su validez, no trate nunca de reparar el producto usted mismo.

Si tiene algún problema a la hora de utilizar este producto, compruebe los siguientes puntos antes de solicitar una reparación. Si el problema sigue sin resolverse, registre el producto y solicite asistencia en www.philips.com/welcome.

Si se pone en contacto con Philips, se le preguntará el número de serie y de modelo del producto. El número de modelo y el número de serie están en la parte posterior o inferior del producto. Escriba los números aquí:

Número de modelo _____

Número de serie _____

Unidad principal

No funcionan los botones del cine en casa.

- Desconecte el sistema de cine en casa de la toma de alimentación durante unos minutos y vuelva a conectarlo.

Imagen

No hay imagen.

- Asegúrese de que el televisor tiene seleccionada la fuente correspondiente del sistema de cine en casa.
- Si esto ocurre cuando cambia el sistema de televisión, cámbiela al modo predeterminado: 1) Pulse **▲** para abrir la bandeja de discos. 2) Pulse los **Botones numéricos "3"**.

No aparece ninguna imagen con la conexión HDMI.

- Compruebe si el cable HDMI está dañado. Sustituya el cable HDMI por uno nuevo.
- Si esto ocurre cuando cambia la resolución de vídeo HDMI, cámbiela al modo predeterminado: 1) Pulse **▲** para abrir la bandeja de discos. 2) Pulse los **Botones numéricos "1"**.

Sonido

No hay sonido.

- Asegúrese de que los cables de audio estén conectados y seleccione la fuente de entrada correcta (por ejemplo, **AUDIO SOURCE**) para el dispositivo que desea reproducir.

No hay salida de sonido en la conexión HDMI.

- Puede que no escuche sonido si el dispositivo que está conectado no es compatible con HDCP (protección de contenido digital de gran ancho de banda), o si es compatible únicamente con DVI. Utilice una conexión de audio analógica o digital.
- Asegúrese de que **[Audio HDMI]** está activado.

No hay sonido procedente de los programas de televisión.

- Conecte un cable de audio desde la entrada de audio del sistema de cine en casa a la salida de audio del televisor y, a continuación, pulse **AUDIO SOURCE** varias veces para seleccionar la fuente de audio correcta.

Sonido distorsionado o eco.

- Asegúrese de que el sonido de la televisión está silenciado o al mínimo si va a reproducir audio a través del sistema de cine en casa.

El audio y el vídeo no están sincronizados.

- 1) Mantenga pulsado **AUDIO SYNC**.
2) Antes de que transcurran cinco segundos, pulse **+/-**.

Reproducción

No se puede reproducir el disco.

- Limpie el disco.
- Asegúrese de que el sistema de cine en casa admite el disco (consulte 'Especificaciones del producto' en la página 16).
- Asegúrese de que el sistema de cine en casa admite el código de región del DVD.
- Para DVD±RW o DVD±R, asegúrese de que el disco está finalizado.

No se pueden reproducir archivos DivX.

- Compruebe que el archivo DivX está codificado en modo "perfil de cine en casa" con el codificador DivX.
- Asegúrese de que el archivo de vídeo de DivX esté completo.

Los subtítulos de DivX no se ven correctamente.

- Asegúrese de que el nombre del archivo de subtítulos sea exactamente el mismo que el nombre del archivo de la película.
- Seleccione el juego de caracteres correcto: 1) Pulse **≡SETUP**. 2) Seleccione **[Conf. preferenc.]**. 3) Seleccione **[Subtítulo DivX]**. 4) Seleccione un conjunto de caracteres admitido. 5) Pulse **OK**.

No se puede leer el contenido de un dispositivo de almacenamiento USB.

- Asegúrese de que el formato del dispositivo de almacenamiento USB es compatible con el sistema de cine en casa (consulte 'Especificaciones del producto' en la página 16).
- Asegúrese de que el dispositivo de almacenamiento USB está formateado con un sistema de archivos compatible con el cine en casa (tenga en cuenta que no se admite NTFS).

Aparece en el televisor el mensaje "No entry" (No hay entrada) o "x".

- No se puede realizar la operación.

10 Índice

A

ajustes	
audio	14
control paterno	14
general	13
preferencias	14
restablecimiento de los ajustes de fábrica	14
vídeo	14
amplificador	16
audio	
ajustes	14
conexión	8
idioma	14, 10
sincronización con vídeo	11

B

buscar vídeo por tiempo	11
--------------------------------	----

C

cambiar los ajustes	13
código de región	16
conectores	7
conexión	
audio del televisor	8, 12
guía	7
otros dispositivos	8
televisor	7
contraseña	14
cuidado del producto	4

D

descripción general	
conectores	7
mando a distancia	5
unidad principal	5
disco	
discos compatibles	16
reproducción	10
DivX	
subtítulo	14

E

eliminación del producto	4
especificaciones del producto	16

F

formatos de archivo	16
----------------------------	----

I

idioma	
audio	14
menú del disco	14
subtítulo	14
visualización en pantalla	13
imagen	
secuencia de diapositivas	11
solución de problemas	17

M

mando a distancia	5
mantenimiento	4
MP3	
crear archivos MP3	12

P

póngase en contacto con nosotros	17
---	----

R

radio	
programar	11
reproducción	11
sintonización	11
reciclaje	4
repetir	10
reproducción	
disco	10
dispositivo de almacenamiento USB	11
opciones	10
radio	11
solución de problemas	18

S

secuencia de diapositivas

reproducción de una secuencia de diapositivas con música	11
--	----

seguridad	3
------------------	---

software

actualización	15
versión	15

solución de problemas	17
------------------------------	----

sonido

modo	9
solución de problemas	18
Surround	9

subtítulo

idioma	10
--------	----

T

TV

audio del televisor	8, 12
conexión	7

U

USB

actualización del software	15
reproducción	11

V

vídeo

ajustes	14
opciones	10
sincronizar con audio	11

Language Code

Abkhazian	6566
Afar	6565
Afrikaans	6570
Amharic	6577
Arabic	6582
Armenian	7289
Assamese	6583
Avestan	6569
Aymara	6589
Azerhijani	6590
Bahasa Melayu	7783
Bashkir	6665
Belarusian	6669
Bengali	6678
Bihari	6672
Bislama	6673
Bokmål, Norwegian	7866
Bosanski	6683
Brezhoneg	6682
Bulgarian	6671
Burmese	7789
Castellano, Español	6983
Catalán	6765
Chamorro	6772
Chechen	6769
Chewa; Chichewa; Nyanja	7889
中文	9072
Chuang; Zhuang	9065
Church Slav; Slavonic	6785
Chuvash	6786
Corsican	6779
åesky	6783
Dansk	6865
Deutsch	6869
Dzongkha	6890
English	6978
Esperanto	6979
Estonian	6984
Euskara	6985
äĭĖÖĚĭ	6976
Faroese	7079
Français	7082
Frysk	7089
Fijian	7074
Gaelic; Scottish Gaelic	7168
Gallegan	7176
Georgian	7565
Gikuyu; Kikuyu	7573
Guarani	7178
Gujarati	7185
Hausa	7265
Herero	7290
Hindi	7273
Hiri Motu	7279
Hrwatski	6779
Ido	7379
Interlingua (International)	7365
Interlingue	7365
Inuktitut	7385

Inupiaq	7375
Irish	7165
Íslenska	7383
Italiano	7384
Ivrit	7269
Japanese	7465
Javanese	7486
Kalaallisut	7576
Kannada	7578
Kashmiri	7583
Kazakh	7575
Kernewek	7587
Khmer	7577
Kinyarwanda	8287
Kirghiz	7589
Komi	7586
Korean	7579
Kuanyama; Kwanyama	7574
Kurdish	7585
Lao	7679
Latina	7665
Latvian	7686
Letzeburgesch;	7666
Limburgan; Limburger	7673
Lingala	7678
Lithuanian	7684
Luxembourgish;	7666
Macedonian	7775
Malagasy	7771
Magyar	7285
Malayalam	7776
Maltese	7784
Manx	7186
Maori	7773
Marathi	7782
Marshallese	7772
Moldavian	7779
Mongolian	7778
Nauru	7865
Navaho; Navajo	7886
Ndebele, North	7868
Ndebele, South	7882
Ndonga	7871
Nederlands	7876
Nepali	7869
Norsk	7879
Northern Sami	8369
North Ndebele	7868
Norwegian Nynorsk;	7878
Occitan; Provençal	7967
Old Bulgarian; Old Slavonic	6785
Oriya	7982
Oromo	7977
Ossetian; Ossetic	7983
Pali	8073
Panjabi	8065
Persian	7065
Polski	8076
Português	8084

Pusho	8083
Russian	8285
Quechua	8185
Raeto-Romance	8277
Romanian	8279
Rundi	8278
Samoaan	8377
Sango	8371
Sanskrit	8365
Sardinian	8367
Serbian	8382
Shona	8378
Shqip	8381
Sindhi	8368
Sinhalese	8373
Slovensky	8373
Slovenian	8376
Somali	8379
Sotho; Southern	8384
South Ndebele	7882
Sundanese	8385
Suomi	7073
Swahili	8387
Swati	8383
Svenska	8386
Tagalog	8476
Tahitian	8489
Tajik	8471
Tamil	8465
Tatar	8484
Telugu	8469
Thai	8472
Tibetan	6679
Tigrinya	8473
Tonga (Tonga Islands)	8479
Tsonga	8483
Tswana	8478
Türkçe	8482
Türkmen	8475
Twi	8487
Uighur	8571
Ukrainian	8575
Urdu	8582
Uzbek	8590
Vietnamese	8673
Volapuk	8679
Walloon	8765
Welsh	6789
Wolof	8779
Xhosa	8872
Yiddish	8973
Yoruba	8979
Zulu	9085

