

PHILIPS

Kufjet

Seria 3000

TAT3215
TAT3255



Manuali i përdoruesit

Regjistroni produktin dhe merrni mbështetje në
www.philips.com/support

Përmbajtja

1	Udhëzime të rëndësishme sigurie	2
	Mbrojtja e dëgjimit	2
	Informacione të përgjithshme	2

2	Kufjet tuaja me Bluetooth	3
	Çfarë ka në kuti	3
	Pajisjet e tjera	3
	Përmbledhje e kufjeve tuaja me Bluetooth	4

3	Fillimi	5
	Karikimi i baterisë	5
	Lidhja e kufjeve me pajisjen me Bluetooth për herë të parë	6
	Çiftimi i kufjeve me një pajisje tjetër me Bluetooth	6

4	Përdorimi i kufjeve	7
	Lidhja përsëri kufjeve me pajisjen me Bluetooth	7
	Ndezja/fikja	7
	Kontrollimi i telefonatave dhe muzikës	7
	Statusi i treguesit LED	8
	Si vendosen	8

5	Rivenosja e parametrave të kufjeve	9
---	---------------------------------------	---

6	Të dhëna teknike	10
---	------------------	----

7	Njoftim	11
	Deklarata e konformitetit	11
	Hedhja e produktit dhe baterisë së vjetër	11
	Përputhshmëria me EMF-në	12
	Informacione mjedisore	12
	Njoftimi i përputhshmërisë	12

8	Markat tregtare	13
---	-----------------	----

9	Pyetje të bëra shpesh	14
---	-----------------------	----

1 Udhëzime të rëndësishme sigurie

Siguria e të dëgjuarit



Rrezik

- Për të shmangur dëmtimin e dëgjimit, kufizoni kohën që i përdorni kufjet me volum të lartë dhe vendoseni volumin në nivel të sigurt. Sa më i lartë të jetë volumi, aq më e shkurtër është koha e dëgjimit të sigurt.

Siguroheni të vëzhgoni udhëzimet e mëposhtme kur përdorni kufjet.

- Dëgjoni në volume të arsyeshme për periudhave kohore të arsyeshme.
- Kujdes të mos rregulloni vazhdimisht volumin lart pasi të dëgjuarit tuaj përshtatet.
- Mos e ngrini volumin aq lart që të mos dëgjoni çfarë ndodh përreth.
- Ju duhet të përdorni kujdes ose të ndërpriteni përkohësisht përdorimin në situatave të mundshme të rrezikshme.
- Presioni i tepërt i tingullit nga kufjet mund të shkaktojë humbje të dëgjimit.
- Përdorimi i kufjeve me të dy veshët e mbuluar gjatë drejtimit të automjetit nuk rekomandohet dhe mund të jetë i jashtëligjshëm në disa zona.
- Për sigurinë tuaj, shmangni shpërqendrimet nga muzika ose telefonatat ndërsa jeni në trafik ose në mjedise të mundshme të rrezikshme.

Informacion i përgjithshëm

Për të shmangur dëmtimin ose keqfunksionimin:



Kujdes

- Mos i ekspozoni kufjet ndaj nxehtësisë së tepërt.
- Mos i rrëzoni kufjet.
- Kufjet nuk duhet të ekspozohen ndaj pikimit ose stërkalave.
- Mos i lejoni kufjet të zhyten në ujë.
- Mos përdorni agentë pastrimi që përmbajnë alkool, amoniak, benzinë, ose gërryes.
- Nëse nevojitet pastrim përdorni një leckë të butë, nëse është e nevojshme me një sasi të ulët uji ose sapun të butë të shkrirë, për të pastruar produktin.
- Bateria e integruar nuk duhet të ekspozohet ndaj nxehtësisë së tepërt siç është drita e diellit, zjarri ose të ngjashme.
- Rrezik shpërthimi nëse bateria nuk ndërrohet si duhet. Zëvendësoni vetëm me të njëjtin tip ose me tip ekuivalent.

Lidhur me temperaturat e përdorimit dhe ruajtjes dhe lagështisë

- Temperatura e ruajtjes është ndërmjet -10°C deri në 65°C . Temperatura e operimit është 45°C (maks.) (deri në 90% lagështi relative).
- Jeta e baterisë mund të jetë më e shkurtër në kushte temperature të larta ose të ulëta.

2 Kufja juaj me Bluetooth

Urime për blerjen tuaj dhe mirësevini te Philips! Për të përfutur plotësisht nga mbështetja që jep Philips, regjistroni produktin www.philips.com/welcome.

Me këtë kufje Philips me valë, ju mund:

- të bëni telefonata të rehatshme pa lidhje me tel dhe me duar të lira;
- të dëgjoni dhe kontrolloni muzikë pa lidhje me tel;
- të kaloni mes telefonatave dhe muzikës.

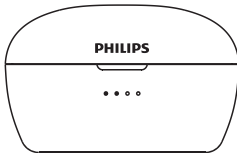
Çfarë ka në kuti



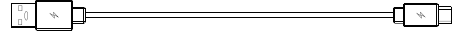
Kufje Philips True Wireless Philips
TAT3215, TAT3255



Kupa rezervë prej gome për veshët x
2 çifte



Kutia e karikimit



Kabëll karikimi USB Type-C
(vetëm për karikim)

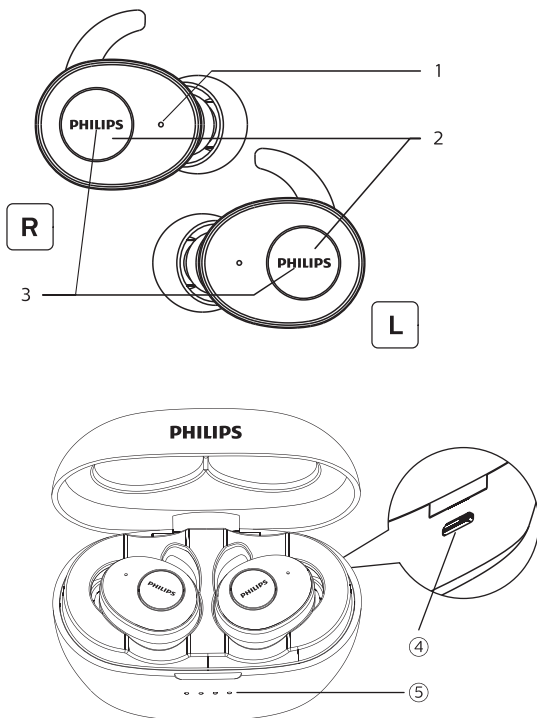


Udhëzues i nisjes së shpejtë

Pajisje të tjera

Një celular ose pajisje portative (p.sh. Notebook, adaptorë Bluetooth, aparate MP3, etj.) që mbështet Bluetooth dhe është i pajtueshëm me kufjen (shiko "Të dhëna teknike" në faqen 10).

Përmbledhje e kufjes pa tel Bluetooth



1. Mikrofoni
2. Butonat multi-funksionalë
3. Treguesi LED (kufja)
4. Vendi i karikimit USB C
5. Treguesi LED (kasa e karikimit)

3 Fillimi

Karikoni baterinë

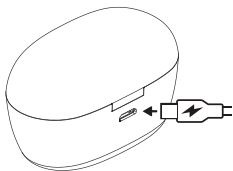
Shënim

- Para se të përdorni kufjen për herë të parë, vendosni ato në kutinë e karikimit dhe karikoni baterinë për 2 orë për kapacitetet dhe jetëgjatësi optimale të baterisë.
- Përdorni vetëm kabllon USB të karikimit origjinale për të shmangur ndonjë dëmtim.
- Përfundoni telefonatën tuaj para se të karikoni kufjen, pasi nëse kufjet lidhen për t'u karikuar, kufjet do të shkarikohen.

Kutia e karikimit

Lidheni njërën anë të kabllit USB në kasën e karikimit, dhe anën tjetër në burimin e energjisë.

- ↳ Kasa e karikimit do të fillojë të karikohet.
- Procesi i verifikimit verifikohet me dritën LED blu në panelin.
- Kur kasa e karikimit të jetë karikuar plotësisht, ndizet drita blu.



Këshillë

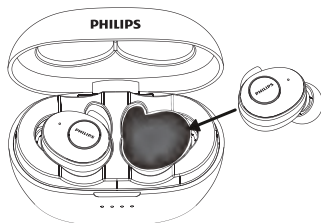
- Kasa e karikimit shërben si bateri rezervë portative për të karikuar kufjet. Kur kasa e karikimit është e karikuar plotësisht, ajo siguron 3 cikle të plota karikimi për kufjet.

Kufja

Vendosini kufjet në kasën e karikimit.

- ↳ Kufjet do të fillojnë të karikohen.

- Procesi i karikimit verifikohet nga drita LED e bardhë në kufje.
- Kur kufjet janë të karikuara plotësisht, drita e bardhë fiket.

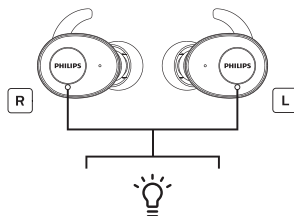


Këshillë

- Normalisht, karikimi i plotë zgjat 2 orë (për kufjet ose kasën e karikimit).

Çiftimi i kufjeve me pajisjen Bluetooth për herë të parë

- 1 Sigurohuni që kufjet janë karikuar plotësisht.
- 2 Nxirrini të dyja kufjet nga kasa e karikimit. Kufjet do të ndizen automatikisht, duke hyrë në modalitetin e çiftimit, dhe kufja e djathtë dhe e majtë do të lidhen.



- ↳ Do të dëgjohet një zë “Power on” dhe një zë “Pairing”. Më pas, do të dëgjohet një zë “Right channel” në kufjen e djathtë dhe “Left channel” në kufjen e djathtë pas çiftimit me njëra-tjetrën.

- ↳ Në kufjen e djathtë, dëgjohet një zë “Pairing” dhe drita LED pulson në ngjyrë të bardhë dhe blu.
- ↳ Tani kufjet janë në modalitetin e çiftimit dhe janë gati për t’u çiftuar me një pajisje me Bluetooth (p.sh. një telefon celular).

3 Aktivizoni Bluetooth në pajisjen tuaj me Bluetooth.

4 Çiftoni kufjen me pajisjen me Bluetooth. Shikoni manualin e përdorimit të pajisjes me Bluetooth.

- ↳ Në kufjen e djathtë, dëgjohet një zë “Connected” dhe LED qëndron ndezur për 5 sekonda në të dyja kufjet. Mund ta përdorni pajisjen për të luajtur muzikë ose për të bërë një telefonatë.

Shënim

- Nëse ndizni vetëm “Kufja e majtë majtë”, ajo nuk mund të lidhet me pajisjen me Bluetooth. Duhet të ndizni “Kanali i djathtë” për t’i çiftuar me njëra-tjetrën.

Shembulli i mëposhtëm tregon si t’i çiftoni kufjet me pajisjen tuaj me Bluetooth.

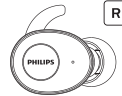
- 1 Aktivizoni Bluetooth në pajisjen tuaj me Bluetooth, zgjidhni Philips TAT3215, TAT3255
- 2 Formoni fjalëkalimin e kufjeve “0000” (4 zero) nëse ju kërkohet. Për ato pajisje që kanë Bluetooth 3.0 ose më të lartë, nuk ka nevojë të vendosni një fjalëkalim.



Philips TAT3215
TAT3255

Çiftim i njëres kufje (modaliteti mono)

- 1 Nxirreni kufjen e djathtë (“Pajisja master”) nga kasa e karikimit. Kufja do të ndizet automatikisht. Do të dëgjohet një zë “Power on” nga kufja e djathtë.



- 2 Ndizni funksinin Bluetooth në pajisjen tuaj, kërkoni “Philips TAT3215, TAT3255” dhe shtypeni për t’u lidhur. (Ju lutemi shikoni f.6)



Philips TAT3215, TAT3255

- 3 Pasi çiftimi të jetë bërë me sukses, do të dëgjoni një zë “Connected” dhe drita treguese do të fiket.

Shënim

- Nëse ndizni vetëm “Kufja e majtë majtë”, ajo nuk mund të lidhet me pajisjen me Bluetooth. Duhet të ndizni “Kanali i djathtë” për t’i çiftuar me njëra-tjetrën.

Çiftimi i kufjeve me një pajisje tjetër me Bluetooth

Nëse keni një pajisje tjetër me Bluetooth me të cilën doni t’i lidhni kufjet sigurohuni që Bluetooth në çdo pajisje tjetër me të cilën është çiftuar ose lidhur më parë të jetë i fikur. Ndiqni hapat në “Çiftimi i kufjeve me pajisjen Bluetooth për herë të parë”.

Shënim

- Kufja ruan 1 pajisje në memorie. Nëse përpiqeni të çiftoni me shumë se 2 pajisje pajisja e çiftuar më e para zëvendësohet me të rene.

4 Përdorni kufjet

Lidhini përsëri kufjet me pajisjen me Bluetooth

- 1 Aktivizoni Bluetooth në pajisjen tuaj me Bluetooth.
- 2 Nxirrini të dyja kufjet nga kasa e karikimit. Kufjet do të ndizen dhe do të lidhen përsëri automatikisht.
 - ↳ Nëse nuk lidhet asnjë pajisje, kufjet fiken automatikisht pas 3
 - ↳ Tani të dyja kufjet janë të nderura dhe janë çiftuar me njëra-tjetrën automatikisht.
 - ↳ Kufjet do të kërkojnë pajisjen me Bluetooth me të cilën janë lidhur për herë të fundit dhe do të lidhen përsëri me të automatikisht. Nëse pajisja me të cilën është lidhur për herë të fundit nuk është e disponueshme, kufjet përpiqen të lidhen përsëri me pajisjen e lidhur për herë të parafundit.



Këshillë

- Kufjet nuk mund të lidhen njëkohësisht me më shumë se 1 pajisje. Nëse keni dy pajisje të çiftuara me Bluetooth, aktivizoni vetëm Bluetooth në pajisjen me të cilën doni të lidheni.
- Nëse aktivizoni funksionin e pajisjes suaj me Bluetooth pasi të keni nderur kufjet, duhet të shkoni në menunë e Bluetooth të pajisjes dhe t'i lidhni manualisht kufjet me pajisjen



Shënim

- Nëse kufjet nuk lidhen me asnjë pajisje me Bluetooth për 3 minuta, ato do të fiken automatikisht për të kursyer baterinë.
- Në disa pajisje me Bluetooth, lidhja mund të mos jetë automatike. Në këtë rast, duhet të shkoni në menunë Bluetooth të pajisjes dhe t'i lidhni manualisht kufjet me pajisjen me Bluetooth.

Ndezja/fikja

Detyra	Butoni multifunksional	Funksionimi
Ndizni kufjet.	Kufjet	Nxirrini të dyja kufjet nga kasa e karikimit.
Fikini kufjet.		Vendosini të dyja kufjet në kasën e karikimit.
	Kufja e majtë/djathtë	Shtyp dhe mbaj për 5 sekonda. ↳ Drita LED e bardhë pulson 3 herë.

Menaxhoni telefonatat dhe muzikën

Kontrulli i muzikës

Detyra	Butoni multifunksional	Funksionimi
Luaj ose ndalo muzikën.	Kufja e majtë/djathtë	Shtyp njëherë.
Kapërce përpara.	Kufja e djathtë	Mbajeni shtypur për 2 sekonda.
Kapërce mbrapa.	Kufja e majtë	Mbajeni shtypur për 2 sekonda.

Kontrolli i telefonatës

Detyra	Butoni multifunksional	Funksionimi
Prano/refuzo një telefonatë.	Kufja e majtë/djathtë	Shtyp njëherë.
Refuzo një telefonatë hyrëse.	Kufja e majtë/djathtë	Shtyp dhe mbaj për 2 sekonda.
Ndërra telefonuesin gjatë telefonatës.	Kufja e majtë/djathtë	Shtyp dhe mbaj për 2 sekonda.

Kontrolli i zërit

Detyra	Butoni multifunksional	Funksionimi
Siri/Google	Kufja e majtë/djathtë	Shtypeni dy herë

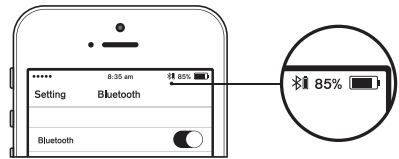
Statusi i treguesit LED

Statusi i kufjeve	Treguesi
Kufjet janë lidhur me një pajisje me Bluetooth.	Drita LED blu qëndron ndezur për 5 sekonda.
Kufjet janë të ndezura.	Drita LED e bardhë pulson 2 herë.
Kufjet janë në modalitetin e çiftimit.	Drita LED blu edhe e bardhë pulson.
Kufjet janë të ndezura por nuk janë lidhur me një pajisje me Bluetooth.	Drita LED blu dhe e bardhë pulson. Nëse nuk mund të bëhet asnjë lidhje, kufjet do të fiken vetë brenda 3 minutash.

Niveli i ulët i baterisë (kufje).	Do të dëgjoni "bateri low" në kufje.
Bateria është karikuar plotësisht	Drita LED është e fikur.

Treguesi LED i baterisë në statusin e kufjeve

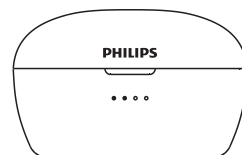
Në pajisjen me Bluetooth shfaqet një tregues i baterisë pasi të jeni lidhur me kufjet.



Treguesi LED i baterisë në kasën e karikimit

Ndërsa karikoni kufjet, drita LED blu qëndron ndezur

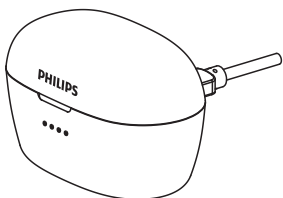
- 4 drita LED blu qëndrojnë ndezur: 75-100% energji
- 3 drita LED blu qëndrojnë ndezur: 50-75% energji
- 2 drita LED blu qëndrojnë ndezur: 25-50% energji
- 1 drita LED blu qëndrojnë ndezur: 0-25% energji



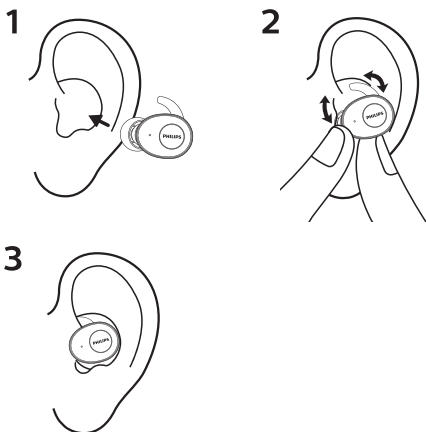
Treguesi LED i baterisë në kasën e karikimit me kabllon USB Type-C

Ndërsa i karikoni kufjet, statusi LED blu është si më poshtë:

- 4 drita LED blu qëndrojnë ndezur: 70-100% energji
- 2 drita LED blu qëndrojnë ndezur dhe drita e 3të pulson çdo sekondë: 50-75% energji
- 1 dritë LED blu qëndron ndezur dhe drita e dytë pulson çdo sekondë: 25-50% energji
- 1 dritë LED blu pulson çdo sekondë: 0-25% energji



Si vendoset



5 Rivendosja e parametrave të fabrikës në kufje

Nëse hasni ndonjë problem me lidhjen, mund të ndiqni procedurën e mëposhtme për të bërë rivendosjen e të dhënave të fabrikës në kufje.

- 1 Në pajisjen tuaj me Bluetooth, shkoni te menuajt e Bluetooth dhe fshijeni Philips TAT3215 nga lista e pajisjeve.
- 2 Çaktivizoni Bluetooth në pajisjen tuaj me Bluetooth.
- 3 Vendosini përsëri të dyja kufjet në kasën e karikimit. Mbani shtypur butonin e funksionit të kufjes së majtë dhe të djathtë për 5 sekonda.
 - ↳ Nxirrini të dyja kufjet nga kasa e karikimit. Kufjet do të ndizen dhe do të lidhen automatikisht. Do të dëgjohet një zë “Power on” dhe një zë “Pairing”.
 - ↳ Më pas, do të dëgjohet një zë “Right channel” në kufjen e djathtë dhe “Left channel” në kufjen e djathtë pas çiftimit me njëra-tjetrën. Drita LED në kufjen e djathtë pulson në ngjyrë të bardhë dhe blu për 3 minuta. Do të dëgjohet një zë “Connected” nga kanali i djathtë.
 - ↳ Më pas, kufja drita LED e kufjes së djathtë pulson ngjyrë të bardhë dhe blu për 3 minuta.
- 4 Për t'i çiftuar kufjet me një pajisje me Bluetooth, aktivizoni funksionin Bluetooth të pajisjes me Bluetooth, zgjidhni Philips TAT3215, TAT3255.

6 Të dhënat teknike

Kufja

- Koha e muzikës: 6 orë (18 orë të tjera me kasën e karikimit)
- Koha e bisedës: 5 orë (15 orë të tjera me kasën e karikimit)
- Koha në gatishmëri: 80 orë
- Koha e karikimit: 2 orë
- Bateri e rikarikueshme Li-ion: 50 mAh në secilën kufje
- Versioni i Bluetooth-it: 5,1
- Profilet e pajtueshme Bluetooth:
 - A2DP (Advanced Audio Distribution Profile – Profili i shpërndarjes së avancuar audio)
 - AVRCP (Audio Video Remote Control Profile – Profili audio video telekomandë)
- Audio kodek i mbështetur: SBC
- Diapazoni i frekuencave: 2.4 GHz
- Fuqia e transmetuesit: <4 dBm
- Gama e funksionimit: Deri në 10 metra

Kutia e karikimit

- Koha e karikimit: 2 orë
- Bateri e rikarikueshme Li-ion: 500mAh



Shënim

- Specifikimet janë objekt ndryshimi pa njoftim

7 Njoftim

Deklarata e përputhshmërisë

Me anë të kësaj, MMD Hong Kong Holding Limited deklaron se ky produkt është në përputhshmëri me kërkesat thelbësore dhe dispozita të tjera relevante të Direktivës 2014/53/BE. Ju mund ta gjeni Deklaratën e Përputhshmërisë në www.p4c.philips.com.

Asgjësimi i produktit dhe baterisë së vjetër



Produkti juaj është projektuar dhe prodhuar me materiale dhe komponentë të cilësisë së lartë, të cilët mund të riciklohen dhe ripërdoren



Ky simbol mbi produktin do të thotë se produkti mbulohet nga Direktiva Evropiane 2012/19/BE.

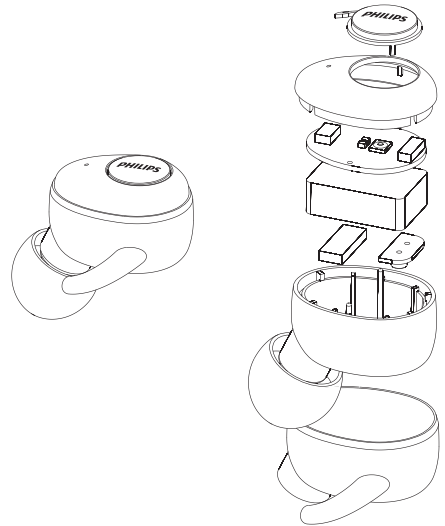


Ky simbol do të thotë se produkti ka një bateri të brendshme të rikarikueshme, e cila mbulohet nga direktiva evropiane 2013/56/EU dhe e cila nuk mund të hidhet së bashku me mbetjet e zakonshme. Ju këshillojmë fort që ta çoni produktin në një pikë zyrtare grumbullimi ose një qendër shërbimi Philips në mënyrë që një profesionist ta heqë baterinë. Informohuni për sistemin lokal të ndarë për produkte elektrike ose elektronike dhe bateri të rikarikueshme. Ndiqni rregullat lokale dhe mos e asgjësoni asnjëherë produktin dhe bateritë e rikarikueshme me mbetjet normale shtëpiake. Asgjësimi i duhur i produkteve të vjetra dhe baterive të rikarikueshme ndihmon në parandalimin e pasojave negative për mjedisin dhe shëndetin e njeriut.

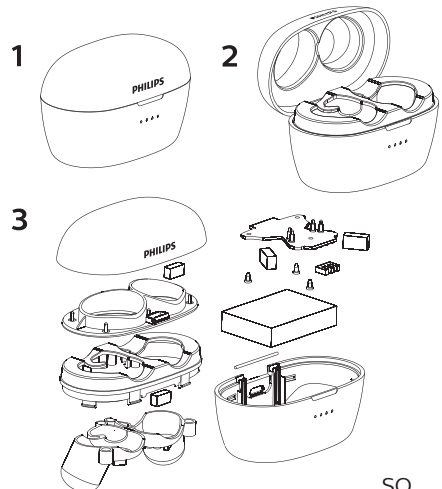
Hiqni baterinë e integruar

Nëse nuk ka sistem grumbullimi/riciklimi për produkte elektronike në vendin tuaj, ju mund të mbronni mjedisin duke hequr dhe ricikluar baterinë para se t'i hidhni kufjet.

- Sigurohuni që kufjet të jenë shkëputur nga kutia e karikimit para se të hiqni baterinë.



- Sigurohuni që kasa e karikimit të jetë e shkëputur nga kablli USB i karikimit para se të hiqni baterinë.



Përputhshmëria me EMF-në

Ky produkt përputhet me të gjithë standardet dhe rregulloret e zbatueshme në lidhje me ekspozimin ndaj fushave elektromagnetike.

Informacione mjedisore

Të gjitha paketimet e panevojshme janë hequr. Jemi përpjekur ta bëjmë paketimin të lehtë për t'u ndarë në tre materiale: karton (kutia), shumë polisteroli (amortizatori) dhe polietilen (qeset, fleta e shumës mbrojtëse.)

Sistemi juaj përbëhet nga materiale që mund të riciklohen dhe ripërdoren nëse çmontohen nga një kompani e specializuar. Lutemi, respektoni rregulloret lokale në lidhje me asgjësimin e materialeve të paketimit, baterive të harxhuara dhe pajisjeve të vjetra.

Njoftimi i përputhshmërisë

Pajisja përputhet me rregullat FCC, pjesa 15. Përdorimi është objekt i dy kushteve të mëposhtme:

1. Kjo pajisje mund të mos shkaktojë interferencë të dëmshme, dhe
2. Kjo pajisje duhet të pranojë çdo interferencë të marrë, përfshirë interferencën që mund të shkaktojë përdorim të padëshiruar.

rregullat FCC

Kjo pajisje është testuar dhe është gjetur se përputhet me kufijtë për një pajisje dixhitale Klasa B, në përputhje me pjesën 15 të rregullave FCC. Këto kufij janë projektuar për të siguruar mbrojtje të arsyeshme ndaj interferencës së dëmshme në një instalim rezidencial.

Kjo pajisje gjeneron, përdor dhe mund të rrezatojë energji të frekuencës radio dhe, nëse nuk është instaluar dhe përdorur në përputhje me manualin e udhëzimit, mund të shkaktojë interferencë të dëmshme ndaj komunikimeve radio.

Sidoqoftë, nuk ka garanci që interferenca nuk do të ndodhë në një instalim të veçantë. Nëse kjo pajisje shkakton interferencë të dëmshme ndaj sinjalit të radios ose televizionit, gjë e cila mund të përcaktohet duke e nderur dhe fikur pajisjen, përdoruesi inkurajohet që të përpiqet ta ndreqë interferencën nëpërmjet një ose më shumë prej masave të mëposhtme:

- Zhvendosni antenën marrëse.
- Rritni ndarjen midis pajisjes dhe marrësit
- Lidhni pajisjen në një dalje në një qark të ndryshme nga ajo në të cilin është lidhur marrësi.
- Konsultoni shitësin ose një teknik radio/TV me eksperiencë për ndihmë.

Deklarata e ekspozimit të rrezatimit FCC:

Pajisja përputhet me kufijtë FCC e ekspozimit ndaj rrezatimit të Kanadasë të përcaktuar për mjediset e pakontrolluara. Ky transmetues nuk mund të bashkë-vendoset ose përdoret së bashku me një antenë ose transmetues tjetër.

Kanada:

Kjo pajisje i përmbahet Standardit RSS të Industry Canada licence-exempt. Përdorimi është objekt i dy kushteve të mëposhtme: (1) kjo pajisje nuk mund të shkaktojë interferencë të dëmshme, dhe (2) kjo pajisje duhet të pranojë çdo interferencë të marrë, duke përfshirë interferencat që mund të shkaktojnë operim të padëshiruar. CAN ICES-3(B)/NMB-3(B)

Deklarata e ekspozimit të rrezatimit IC:

Pajisja përputhet me kufijtë e ekspozimit ndaj rrezatimit të Kanadasë të përcaktuar për mjediset e pakontrolluara. Ky transmetues nuk mund të vendoset ose përdoret së bashku me një antenë ose transmetues

Kujdes: Përdoruesit i tërhiqet vëmendja se ndryshimet ose modifikimet e pa miratuara shprehimisht nga pala përgjegjëse për përputhshmërinë mund ta bëjnë nul autoritetin e përdoruesit për të përdorur pajisjen.

8 Markat tregtare

Bluetooth

Marka e fjalës Bluetooth® dhe logot janë marka tregtare të regjistruar të zotëruara nga Bluetooth SIG, Inc. dhe çdo përdorim i këtyre markave nga Top Victory Investment Limited është me licencë. Markat e tjera tregtare dhe emrat e tjerë tregtar janë të pronarëve të tyre përkatës.

Siri

Siri është një markë tregtare e Apple Inc., e regjistruar në SHBA dhe në vende të tjera.

Google

Google dhe logoja Google janë marka tregtare të regjistruara të Google Inc.

9 Pyetjet më të shpeshta

Kufjet e mia Bluetooth nuk ndizen.

Niveli i baterisë është i ulët. Karikoni kufjet.

Nuk i çiftoj dot kufjet me Bluetooth me pajisjen me Bluetooth.

Bluetooth është çaktivizuar. Aktivizoni funksionin Bluetooth në pajisjen tuaj Bluetooth dhe ndizni pajisjen Bluetooth para se të ndizni kufjet.

Çiftimi nuk punon.

- Vendosini të dyja kufjet në kasën e karikimit.
- Sigurohuni që të keni çaktivizuar Bluetooth të çdo pajisjeje tjetër me Bluetooth me të cilën jeni lidhur më përpara.
- Në pajisjen tuaj me Bluetooth, fshini 'Philips TAT3215, TAT3255' nga lista e Bluetooth.
- Çiftoni kufjet (shikoni "Çiftimi i kufjeve me pajisjen Bluetooth për herë të parë" në faqen 6).

Si të rivendosni çiftimin.

Nxirrini të dyja kufjet nga kasa e karikimit. Shtypni dy herë në të dy butonat multi-funksionale të të dyja kufjeve derisa treguesi LED të bëhet i bardhë dhe prisi rreth 10 sekonda. Do të dëgjoni "Connected", "Left Channel", "Right Channel" kur çiftimi bëhet me sukses.

Pajisja Bluetooth nuk mund ta gjejë kufjen.

- Kufja mund të jetë e lidhur me një pajisje të çiftuar më parë. Fikni pajisjen e lidhur ose nxirreni jashtë fushës.
- Çiftimi mund të jetë rivendosur ose kufja është çiftuar më parë me një pajisje tjetër. Çiftojini përsëri kufjet me pajisjen me Bluetooth siç tregohet në manualin e përdorimit (shiko "Çiftimi i kufjeve me pajisjen me Bluetooth për herë të parë" në faqen 6).

Kufja ime Bluetooth është e lidhur me një telefon celular Bluetooth me aktivizim stereo, por muzika luhet vetëm në altoparlantin e telefonit celular.

Referojuni manualit të përdorimit të telefonit tuaj celular. Zgjidhni për të dëgjuar muzikën nëpërmjet kufjes.

Cilësia audio është e varfër dhe mund të dëgjohet zhurmë e çjerrë.

- Pajisja me Bluetooth është jashtë rrezes. Reduktoni distancën midis kufjeve dhe pajisjeve Bluetooth, ose hiqni pengesat midis tyre.
- Karikoni kufjet.

Cilësia audio është e varfër kur transmetimi nga celulari është shumë i ngadaltë, ose transmetimi audio nuk punon fare.

Sigurohuni që telefoni celular mbështet jo vetëm (mono) HSP/HFP, por mbështet edhe A2DP dhe është i pajtueshëm me BT4.x (ose më i lartë) (shiko "Të dhëna teknike" në faqen 10).

Unë dëgjoj por nuk të kontrolloj muzikën në pajisjen time Bluetooth (p.sh. luaj/ndalo/kalo përpara/mbrapa).

Sigurohuni që burimi audio i Bluetooth mbështet AVRCP (shih "Të dhënat teknike" në faqen 10)

Niveli i volumit të kufjeve është tepër i ulët.

Disa pajisje Bluetooth nuk mund ta lidhin nivelin e volumit me kufjet përmes sinkronizimit të volumit. Në këtë rast, ju duhet të rregulloni volumin në pajisjen tuaj Bluetooth në mënyrë të pavarur për të arritur nivelin e duhur të volumit.

Nuk i lidh dot kufjet me një pajisje tjetër.

Çfarë të bëj?

- Sigurohuni që Bluetooth në pajisjen e çiftuar më parë është fikur.
- Përsëritni procedurën e çiftimit në pajisjen e dytë (shiko "Çiftimi i kufjeve me pajisjen Bluetooth për herë të parë" në faqen 6)

Dëgjoj zë vetëm në njërin prej kufjeve.

- Nëse jeni gjatë një telefonate, është normale që zëri të vijë nga kufja e djathtë ose majtë.
- Nëse po dëgjon muzikë por zëri vjen vetëm nga njëra prej kufjeve:
- Kufjes tjetër mund t'i ketë mbaruar bateria. Për performancë optimale, rikarikojini të dyja kufjet plotësisht.

- Kufja e djathtë dhe ajo e majtë janë të shkëputura nga njëra-tjetra. Fikini të dyja kufjet fillimisht. Pastaj vendosini kufjet në kasën e karikimit për 5 sekonda dhe nxirrini. Kjo do t'i nderë kufjet dhe do t'i lidhë me njëra-tjetrën. Lidhni përsëri kufjet me pajisjen me Bluetooth.

- Kufjet janë të lidhura me më shumë se një pajisje me Bluetooth. Çaktivizoni Bluetooth në të gjitha pajisjet e lidhura. Fikini të dyja kufjet fillimisht, vendosini në kasën e karikimit për 5 sekonda dhe nxirrini. Lidhni përsëri kufjet me pajisjen me Bluetooth. Mbani parasysh se kufjet janë bërë për të lidhur vetëm një pajisje me Bluetooth njëherësh. Kur i lidhni përsëri kufjet me pajisjen tuaj me Bluetooth, sigurohuni që Bluetooth në çdo pajisje tjetër me të cilën janë çiftuar/lidhur më parë të jetë i çaktivizuar.

- Nëse zgjidhet e mësipërme nuk ju ndihmojnë, bëni rivendosjen e parametrave të fabrikës në kufje (shikoni "Rivendosje e parametrave të fabrikës në kufje" në faqen 9).

Për ndihmë të mëtejshme, vizitoni www.philips.com/support.



Este equipamento não tem direito à proteção contra interferência prejudicial e não pode causar interferência em sistemas devidamente autorizados. Este produto está homologado pela ANATEL, de acordo com os procedimentos regulamentados pela Resolução 242/2000, e atende aos requisitos técnicos aplicados. Para maiores informações, consulte a site da ANATEL: www.anatel.gov.br

Philips dhe Philips Shield Emblem janë marka të tregtare të regjistruara të Koninklijke Philips N.V. dhe përdoren me licencë. Ky produkt është prodhuar dhe shitet me përgjegjësinë e MMD Hong Kong Holding Limited ose një prej filialeve të tij, dhe MMD Hong Kong Holding Limited është garantuesi në lidhje me këtë produkt.

