

# Altijd tot uw dienst

Ga voor registratie van uw product en ondersteuning naar  
[www.philips.com/welcome](http://www.philips.com/welcome)



AJ7245D



## Gebruiksaanwijzing

**PHILIPS**



# Inhoudsopgave

---

<b>1</b>	<b>Belangrijk</b>	2
	Veiligheid	2

---

<b>2</b>	<b>Uw entertainmentsysteem met basisstation</b>	4
	Inleiding	4
	Wat zit er in de doos?	4
	Overzicht van het apparaat	5

---

<b>3</b>	<b>Aan de slag</b>	7
	Batterij plaatsen	7
	Stroom aansluiten	8
	Inschakelen	8
	De datum en tijd instellen	8

---

<b>4</b>	<b>Afspelen</b>	9
	Muziek van de iPod/iPhone afspelen	9
	Naar de radio luisteren	13
	Muziek van een extern apparaat afspelen	13
	Volume aanpassen	14

---

<b>5</b>	<b>Andere functies</b>	15
	De alarmtimer instellen	15
	De sleeptimer instellen	15
	De helderheid van het display aanpassen	15

---

<b>6</b>	<b>Productinformatie</b>	16
	Specificaties	16

---

<b>7</b>	<b>Problemen oplossen</b>	17
----------	---------------------------	----

---

<b>8</b>	<b>Kennisgeving</b>	18
----------	---------------------	----

# 1 Belangrijk

## Veiligheid



### Waarschuwing

- Verwijder de behuizing van dit apparaat nooit.
- Geen enkel onderdeel van dit apparaat hoeft ooit te worden gesmeerd.
- Plaats dit apparaat nooit op andere elektrische apparatuur.
- Houd dit apparaat uit de buurt van direct zonlicht, open vuur of warmte.
- Zorg ervoor dat u altijd toegang hebt tot het netsnoer, de stekker en de adapter om de stroom van dit apparaat uit te schakelen.

## Belangrijke veiligheidsinstructies

- Houd u aan alle waarschuwingen en volg alle instructies.
- Dek de ventilatieopeningen niet af. Installeer dit apparaat volgens de instructies van de fabrikant.
- Niet installeren in de nabijheid van warmtebronnen zoals radiatoren, warmeluchtroosters, kachels of andere apparaten (zoals versterkers) die warmte produceren.
- Plaats het netsnoer zodanig dat niemand erop trapt en het niet wordt afgeklemd, in het bijzonder bij stekkers, stopcontacten en het punt waar het netsnoer uit het apparaat komt.
- Gebruik uitsluitend door de fabrikant gespecificeerde toebehoren/accessoires.
- Haal de stekker bij onweer en wanneer het apparaat langere tijd niet wordt gebruikt, uit het stopcontact.
- Laat al het onderhoud verrichten door erkend onderhoudspersoneel. Onderhoud is vereist wanneer het apparaat, het netsnoer of de stekker is beschadigd,

wanneer er vloeistof in het apparaat is gekomen of er een voorwerp op het apparaat is gevallen, wanneer het apparaat is blootgesteld aan regen of vocht, wanneer het apparaat niet goed functioneert of wanneer het is gevallen.

- **WAARSCHUWING** batterijgebruik – Om te voorkomen dat batterijen gaan lekken, wat kan leiden tot lichamelijk letsel of beschadiging van eigendommen of het apparaat:
  - Plaats de batterij met + en - zoals staat aangegeven op het apparaat.
  - De batterij (batterijdeel of geplaatste batterij) mag niet worden blootgesteld aan hoge temperaturen die worden veroorzaakt door zonlicht, vuur en dergelijke.
  - Verwijder de batterij wanneer het apparaat lange tijd niet is gebruikt.
- Stel het apparaat niet bloot aan vocht.
- Plaats niets op het apparaat dat gevaar kan opleveren, zoals een glas water of een brandende kaars.
- Wanneer de stekker van de Direct plug-in adapter wordt gebruikt om het apparaat los te koppelen, moet u ervoor zorgen dat u altijd goed bij de stekker kunt.
- Gebruik uitsluitend de voeding die in de gebruikershandleiding wordt vermeld.

## Risico op inslikken batterijen

- Het product of de afstandsbediening kan een knoopcelbatterij bevatten, die kan worden ingeslikt. Houd de batterij te allen tijde buiten het bereik van kinderen. Als deze wordt ingeslikt, kan de batterij ernstig letsel of de dood veroorzaken. Binnen twee uur van inname kunnen zich ernstige interne brandwonden voordoen.
- Als u vermoedt dat een batterij is ingeslikt of in een lichaamsonderdeel is gekomen, zoek dan onmiddellijke medische hulp.
- Wanneer u de batterijen vervangt, houd de nieuwe en gebruikte batterijen dan altijd buiten bereik van kinderen.

Controleer of het batterijcompartiment volledig is gesloten nadat u de batterij hebt vervangen.

- Als het batterijcompartiment niet volledig kan worden gesloten, gebruik het product dan niet meer: Houd het product buiten bereik van kinderen en neem contact op met de fabrikant.

## 2 Uw entertainmentsysteem met basisstation

Gefeliciteerd met uw aankoop en welkom bij Philips! Registreer uw product op [www.philips.com/welcome](http://www.philips.com/welcome) om optimaal gebruik te kunnen maken van de door Philips geboden ondersteuning.

---

### Inleiding

Met deze klokradio kunt u

- naar FM-radio luisteren;
- naar audio van uw iPod/iPhone of een extern apparaat luisteren;
- alarmeren op verschillende tijden zetten;
- kies zoemer, radio of muziek op iPod/iPhone als alarm;
- van verschillende functies van de **HomeStudio**-app genieten.

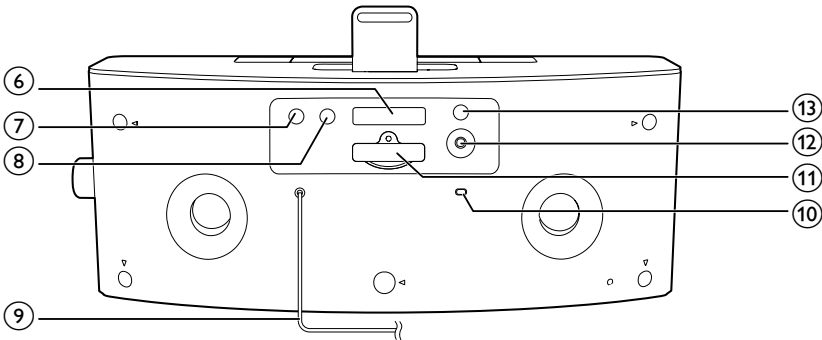
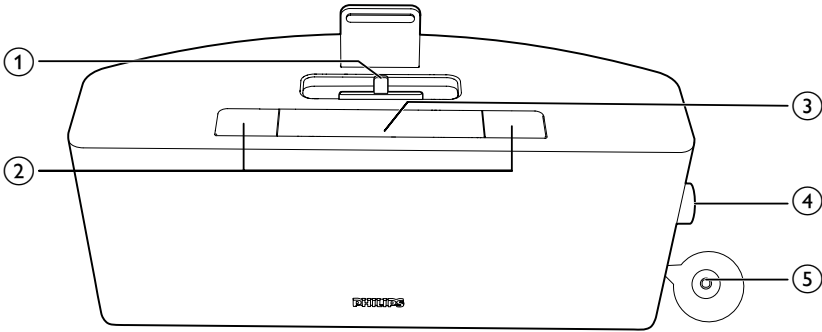
---

### Wat zit er in de doos?

Controleer de inhoud van het pakket:

- Apparaat (met batterij)
- Gebruikershandleiding

## Overzicht van het apparaat



### ① STATION

- iPod/iPhone-station.

### ② AL1/AL2

- Hiermee stelt u het alarm in.
- Hiermee geeft u de alarminstellingen weer.
- Hiermee activeert en deactiveert u de alarmtimer.

### ③ SNOOZE/HELDERHEID

- Het alarm op snooze zetten.
- De helderheid van het display aanpassen.

### ④ VOL

- Draai om het volume of de tijd in te stellen.
- Indrukken om een keuze te bevestigen.

### ⑤

- Het apparaat in- of uitschakelen.

### ⑥

- Stem af op een FM-radiozender.

### ⑦ SOURCE

- De bron selecteren.

### ⑧ SLEEP

- Hiermee stelt u de sleeptimer in.

### ⑨ Netsnoer

### ⑩ FM-ANTENNE

- De FM-ontvangst verbeteren.

### ⑪ Batterijlade

### ⑫ AUDIO IN

- Sluit een extern audioapparaat aan.

### ⑬ SET TIME

- De tijd instellen.



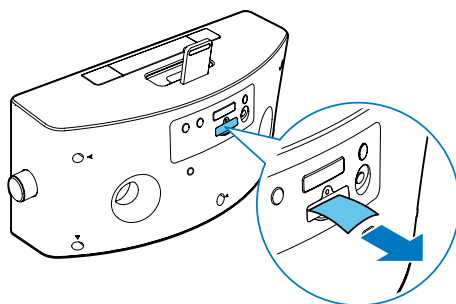
# 3 Aan de slag

Volg altijd de instructies in dit hoofdstuk op volgorde.

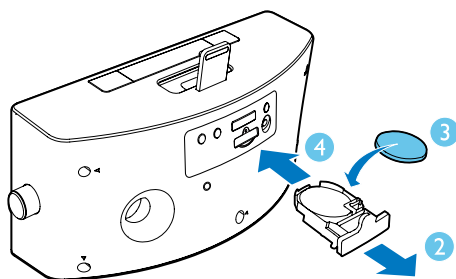
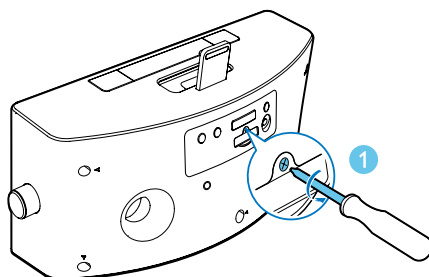
Als u contact opneemt met Philips, wordt u gevraagd om het model- en serienummer van dit apparaat. Het model- en serienummer bevinden zich aan de onderkant van het apparaat. Noteer de nummers hier:

Modelnummer

Serienummer



De batterij vervangen:



## Batterij plaatsen

### ! Let op

- Ontploffingsgevaar! Houd batterijen uit de buurt van hitte, zonlicht of vuur. Werp batterijen nooit in het vuur.
- Er bestaat explosiegevaar als de batterij onjuist wordt vervangen. Vervang de batterij uitsluitend met een batterij van hetzelfde of een gelijkwaardig type.
- De batterij bevat chemische stoffen en mag niet met het gewone huisvuil worden weggegooid.
- Houd kinderen uit de buurt van de batterij.
- Er is mogelijk een speciale behandeling van toepassing op perchloraathoudend materiaal. Zie [www.dtsc.ca.gov/hazardouswaste/perchlorate](http://www.dtsc.ca.gov/hazardouswaste/perchlorate).

### Opmerking

- U kunt alleen netspanning gebruiken als voeding. De al geïnstalleerde CR2032-lithiumbatterij kan alleen een back-up maken van uw tijd en alarm.

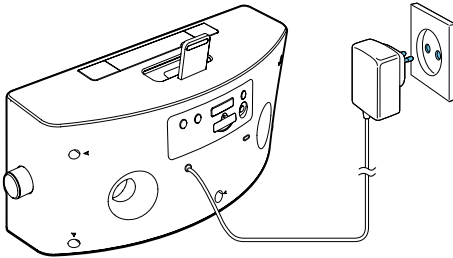
### Voor het eerste gebruik:

Verwijder het beschermlijpje om de batterij te activeren.

## Stroom aansluiten

### ! Let op

- Het product kan beschadigd raken! Controleer of het voltage van de voedingsbron overeenkomt met het voltage dat staat vermeld op de achter- of onderzijde van het apparaat.
- Risico van een elektrische schok! Wanneer u de netspanningsadapter loskoppelt, moet u altijd de stekker uit het stopcontact halen. Trek nooit aan het snoer.
- Zorg ervoor dat u alle andere aansluitingen hebt uitgevoerd voordat u de netspanningsadapter aansluit.

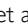


## Inschakelen

Druk opnieuw op 

- ↳ Het apparaat schakelt over naar de laatst geselecteerde bron.

## Overschakelen naar de stand-bymodus

Druk op  om het apparaat in de stand-bymodus te zetten.

- ↳ De klok (indien ingesteld) wordt weergegeven.

## De datum en tijd instellen

- 1 Houd **SET TIME** op de achterzijde van het apparaat langer dan twee seconden ingedrukt.  
↳ **[12H]** of **[24H]** gaat knipperen.
- 2 Draai aan de knop om de 12- of 24-uurs indeling te kiezen.
- 3 Druk ter bevestiging op de knop.  
↳ De uren cijfers gaan knipperen.
- 4 Herhaal stap 2 en 3 om het uur en de minuten in te stellen.

### ≡ Opmerking

- Als de klok niet handmatig is ingesteld, synchroniseert het apparaat de tijd van de iPod/iPhone automatisch als de iPod/iPhone is aangesloten.

### \* Tip

- De nauwkeurigheid van het uitgezonden tijdsignaal is afhankelijk van de op het station geplaatste iPod/iPhone die het uitzendt.

# 4 Afspelen

## Muziek van de iPod/iPhone afspelen

U kunt via dit apparaat luisteren naar audio van uw iPod/iPhone.

### Compatibele iPod/iPhone-modellen

Het apparaat ondersteunt de volgende iPod/iPhone-modellen.

Bestemd voor:

- iPhone 5
- iPod nano (7e generatie)
- iPod touch (5e generatie)

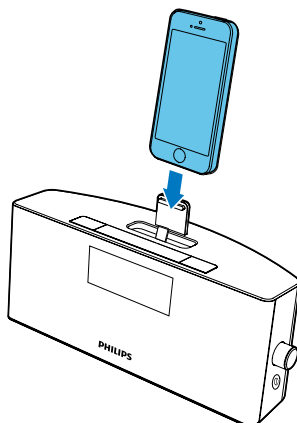
### HomeStudio-app installeren

De Philips **HomeStudio**-app voegt een suite van nieuwe functies toe aan uw klokradio, inclusief FM-radioprogrammering en een multifunctionele wekker. Om van meer functies te genieten, raden wij u aan deze gratis **HomeStudio**-app te installeren.

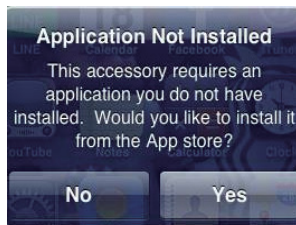
#### Opmerking

- Zorg ervoor dat uw iPod/iPhone is verbonden met internet.

- 1 Druk op **SOURCE** om de stationsmodus te selecteren.
- 2 Plaats uw iPod/iPhone in het station.



- 3 De eerste keer dat u het apparaat gebruikt, wordt u gevraagd om de **HomeStudio**-app te installeren op uw iPod/iPhone.
- 4 Raak [**Yes**] (Ja) aan om het installatieverzoek te accepteren.
- 5 Volg de instructies op het scherm om de installatie te voltooien.



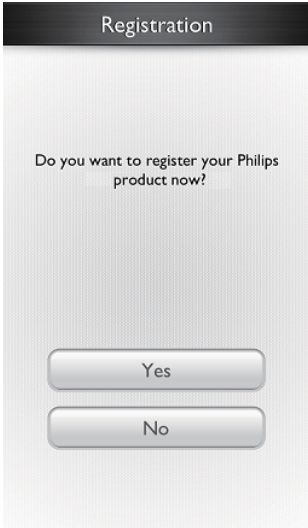
De Philips **HomeStudio**-app kan alleen op de volgende iPod- en iPhone-modellen worden geïnstalleerd:

- iPhone 5
- iPod touch (5e generatie)

## Een account maken

Voor het eerste gebruik van de HomeStudio-app moet u een account maken.

- 1 Raak het **HomeStudio**-pictogram op uw iPod/iPhone aan.




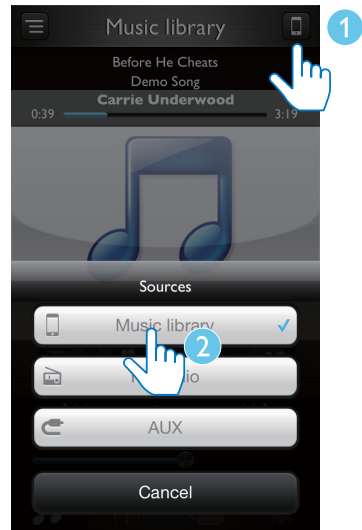
- 2 Volg de instructies op het scherm om de registratie te voltooien.


## Muziek op de iPod/iPhone afspelen

### Opmerking

- Controleer of u de **HomeStudio**-app op uw iPod/iPhone hebt geïnstalleerd.

- 1 Raak het **HomeStudio**-pictogram op uw iPod/iPhone aan.
- 2 Raak  aan om de **muziekbibliotheek** als bron te kiezen.



- 3 Kies een track in de afspeellijst en druk dan op .  
↳ De muziek wordt van uw iPod/iPhone naar de klokradio gestreamd.

## Meer functies gebruiken met de 'HomeStudio-app'

### Opmerking

- Controleer of uw iPod/iPhone in de klokradio is geplaatst.



### Alarmklok instellen:

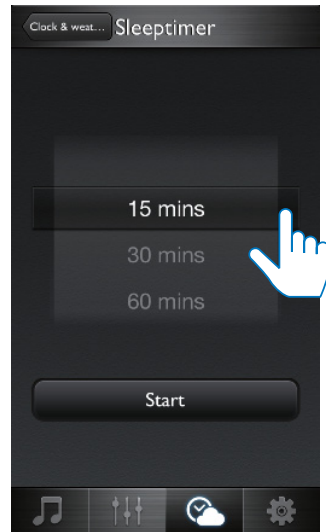
- 1 Start de **HomeStudio**-app.
- 2 Raak  op het scherm aan.





- 3 U kunt ervoor kiezen alarm1/alarm2 in of uit te schakelen.

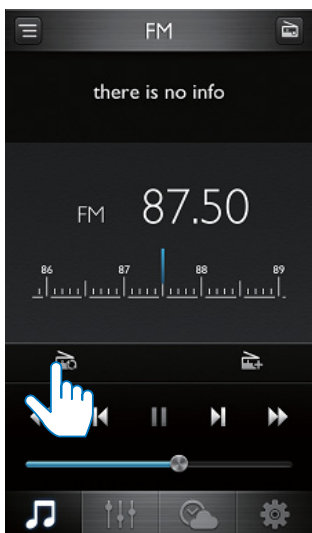
### De sleeptimer instellen:

- 1 Raak  en vervolgens  aan
- 2 Kies een tijdsperiode en raak **Start** aan.





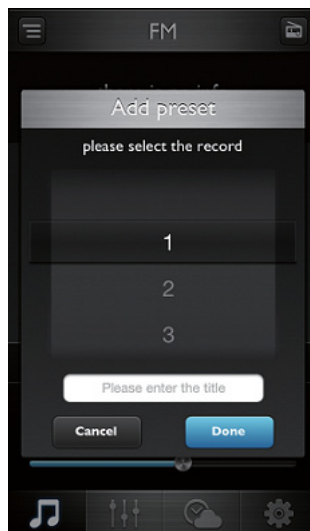
## FM-radiozenders automatisch opslaan

- 1 Raak  aan en vervolgens het pictogram in de rechterbovenhoek van het scherm aan om FM-radio als bron te kiezen.
- 2 Raak  aan om automatisch de radiozender met sterke ontvangst te zoeken.
  - ↳ Alle beschikbare zenders worden opgeslagen.
  - ↳ De radiozender die het eerst is opgeslagen, wordt automatisch afgespeeld.



## FM-radiozenders handmatig opslaan

- 1 Hiermee selecteert u de geluidsbron voor de FM-radio.
- 2 Raak  aan om af te stemmen op een radiozender.
- 3 Raak  aan om de huidige zender naar een vooraf ingestelde lijst toe te voegen.
- 4 Kies een vooraf ingesteld nummer; voer de zendertitel in en selecteer dan **[Done]**.

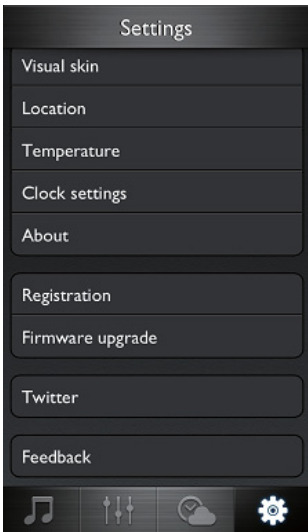


- 5 Herhaal bovenstaande stappen om meer zenders op te slaan.

## Meer functies gebruiken

Raak **\*** (Settings) aan, u kunt:

- een virtuele skin instellen;
- de locatie voor het weerrapport instellen;
- de temperatuureenheid kiezen;
- de klok instellen;
- app-informatie bekijken;
- een account aanmaken;
- firmware upgraden;
- de informatie op Twitter delen;
- feedback sturen;



## De iPod/iPhone opladen

Zodra uw apparaat op een stopcontact wordt aangesloten, begint de iPod/iPhone automatisch op te laden.

## De iPod/iPhone verwijderen

Trek de iPod/iPhone uit het station.

## Naar de radio luisteren

### Opmerking

- Houd het apparaat uit de buurt van andere elektronische apparaten om radiostoring te vermijden.
- Voor betere ontvangst plaatst u de iPod/iPhone niet in het station wanneer u naar de radio luistert. Trek de FM-antenne helemaal uit en pas de positie aan.

U kunt met dit apparaat naar de radio luisteren.

- 1** Druk herhaaldelijk op **SOURCE** om FM als bron te selecteren.
- 2** Houd **◀◀ / ▶▶** op de achterzijde van het apparaat langer dan twee seconden ingedrukt.
  - ↳ De radio wordt automatisch afgestemd op een zender met een sterk ontvangstsignaal.
- 3** Herhaal stap 2 om op meer zenders af te stemmen.

### Handmatig afstemmen op een zender:

Druk herhaaldelijk op **◀◀ / ▶▶** tot de ontvangst optimaal is.

## Muziek van een extern apparaat afspelen

U kunt met deze klokradio ook naar muziek van een extern audioapparaat luisteren.

- 1** Druk op **SOURCE** om **AUX** als bron te selecteren.
- 2** Sluit de MP3 Link-kabel (niet meegeleverd) aan op:
  - de aansluiting **AUDIO IN** (3,5 mm) aan de achterzijde van uw klokradio.
  - de hoofdtelefoonaansluiting op een extern apparaat.
- 3** Start het afspelen van het apparaat (zie de gebruikershandleiding van het desbetreffende apparaat).

---

## Volume aanpassen

Tijdens afspelen kunt u aan de knop draaien om het volume in te stellen.



# 5 Andere functies

## De alarmtimer instellen

### Het alarm instellen

U kunt twee alarmen op verschillende tijden instellen. U kunt de zoemer, FM-radio of de laatst beluisterde audio op de iPod/iPhone als wekgeluid kiezen.

#### Opmerking

- Controleer of u de klok correct hebt ingesteld.

- 1 Houd **AL1/AL2** meer dan twee seconden ingedrukt om de modus voor het instellen van het alarm te activeren.  
↳ De uurscijfers en het alarmpictogram beginnen te knipperen.
- 2 Draai aan de knop om het uur in te stellen.
- 3 Druk ter bevestiging op de knop.  
↳ De minuten gaan knipperen.
- 4 Herhaal stap 2 en 3 om de minuten in te stellen, een alarmbron (zoemer, radio of station) te kiezen en het volume in te stellen.

#### Opmerking

- Als iPod/iPhone als alarmbron is geselecteerd terwijl er geen iPod/iPhone is aangesloten, schakelt de klokradio over naar de zoemerfunctie.
- Voor op de klokradio ingestelde alarmen kunt u ook de natuurgeluiden kiezen die in de **HomeStudio**-app zijn opgeslagen als wekgeluid.

## De alarmtimer activeren en deactiveren

- 1 Druk op **AL1/AL2** om de alarminstellingen weer te geven.
- 2 Druk nogmaals op **AL1/AL2** om de alarmtimer te activeren of te deactiveren.  
↳ 1 of 2 wordt weergegeven als de alarmtimer is ingeschakeld en verdwijnt als de timer is uitgeschakeld.
  - Als u het alarm wilt stoppen, druk dan op de desbetreffende knop **AL1/AL2**.↳ Het alarm wordt de volgende dag herhaald.

## Alarm op snooze zetten

Druk als het alarm afgaat op **SNOOZE**.

- ↳ Het alarm gaat over op snooze en gaat negen minuten later opnieuw af.

## De sleeptimer instellen

Deze klokradio kan automatisch overschakelen naar de stand-bymodus na een vooraf ingestelde periode.

Druk herhaaldelijk op **SLEEP** om de sleeptimer (in minuten) te selecteren.

- ↳ Als de sleeptimer is geactiveerd, wordt **zZ** weergegeven.

Om de sleeptimer te deactiveren, drukt u herhaaldelijk op **SLEEP** totdat de kloktijd verschijnt.

## De helderheid van het display aanpassen

Druk herhaaldelijk op **BRIGHTNESS** om verschillende helderheden te kiezen.

# 6 Productinformatie



## Opmerking

- Productinformatie kan zonder voorafgaande kennisgeving worden gewijzigd.

## Specificaties

### Versterker

Nominaal uitgangsvermogen	2 x 5 W RMS
Frequentierespons	63 Hz -16 kHz
Signaal-ruisverhouding	> 50 dB
Harmonische vervorming	<15%
AUX-ingang (Audio-In)	0,6 V RMS 10K ohm

### Luidsprekers

Luidsprekerimpedantie	4 ohm
Gevoeligheid	> 82 dB/m/W

### Tuner (FM)

Frequentiebereik	87,5 - 108 MHz
Frequentierooster	100 kHz

## Algemene informatie

Netspanningsadapter	Merksnaam: Philips; Model:YJS03-1001800G; Ingang: 100 - 240V~, 47 - 63 Hz; 500 mA Uitgang: 10,0 V === 1800 mA
Stroomverbruik in werking	<20 W
Stroomverbruik in stand-by	< 1 W
Afmetingen apparaat (b x h x d):	283 x 135 x 112 mm
Gewicht: apparaat	1,4 kg

# 7 Problemen oplossen



## Waarschuwing

- Verwijder de behuizing van dit apparaat nooit.

Probeer het apparaat nooit zelf te repareren. Hierdoor wordt de garantie ongeldig. Als er zich problemen voordoen bij het gebruik van dit apparaat, controleer dan het volgende voordat u om service vraagt. Als het probleem onopgelost blijft, gaat u naar de website van Philips ([www.philips.com/support](http://www.philips.com/support)). Als u contact opneemt met Philips, zorg er dan voor dat u het apparaat, het modelnummer en het serienummer bij de hand hebt.

### Geen stroom

- Controleer of het netsnoer van het apparaat goed is aangesloten.
- Zorg ervoor dat er stroom op het stopcontact staat.
- Om energie te besparen, schakelt het systeem zichzelf automatisch uit als u 15 minuten nadat het afspelen is gestopt, niet op een knop hebt gedrukt.

### Geen geluid

- Pas het volume aan.

### Het apparaat reageert niet

- Haal de stekker uit het stopcontact en steek deze er vervolgens weer in. Schakel het apparaat opnieuw in.

### Slechte radio-ontvangst

- Vergroot de afstand tussen het apparaat en uw TV of videorecorder.
- Trek de FM-antenne volledig uit.

### Het alarm functioneert niet

- Stel de klok/alarm correct in.

### Klok/alarminstellingen gewist

- Er is een stroomstoring geweest of het netsnoer is eruit geweest.
- Stel de klok/het alarm opnieuw in.

# 8 Kennisgeving

Eventuele wijzigingen of modificaties aan het apparaat die niet uitdrukkelijk zijn goedgekeurd door Philips Consumer Lifestyle kunnen tot gevolg hebben dat gebruikers het recht verliezen het apparaat te gebruiken.



Dit product voldoet aan de vereisten met betrekking tot radiostoring van de Europese Unie.



Uw product is vervaardigd van kwalitatief hoogwaardige materialen en onderdelen die kunnen worden gerecycleerd en herbruikt.



Als u op uw product een symbool met een doorgekruiste afvalcontainer ziet, betekent dit dat het product valt onder de EU-richtlijn 2002/96/EG.

Win inlichtingen in over de manier waarop elektrische en elektronische producten in uw regio gescheiden worden ingezameld.

Neem bij de verwijdering van oude producten de lokale wetgeving in acht en doe deze producten niet bij het gewone huishoudelijke afval. Als u oude producten correct verwijdert, voorkomt u negatieve gevolgen voor het milieu en de volksgezondheid.



Uw product bevat batterijen die, overeenkomstig de Europese richtlijn 2006/66/EG, niet bij het gewone huishoudelijke afval mogen worden weggegooid. Win informatie

in over de lokale wetgeving omtrent de gescheiden inzameling van batterijen. Door u op de juiste wijze van de batterijen te ontdoen, voorkomt u negatieve gevolgen voor het milieu en de volksgezondheid.

## Milieu-informatie

Er is geen overbodig verpakkingsmateriaal gebruikt. We hebben ervoor gezorgd dat de verpakking gemakkelijk kan worden gescheiden in drie materialen: karton (de doos), polystyreen (buffer) en polyethyleen (zakken en afdekking). Het systeem bestaat uit materialen die kunnen worden gerecycled en opnieuw kunnen worden gebruikt wanneer het wordt gedemonteerd door een gespecialiseerd bedrijf. Houd u aan de plaatselijke regelgeving inzake het weggooien van verpakkingsmateriaal, lege batterijen en oude apparatuur.



Be responsible  
Respect copyrights

U mag geen kopieën maken van tegen kopiëren beveiligd materiaal, inclusief computerprogramma's, bestanden, uitzendingen en geluidsopnamen. Als u dit doet, overtreedt u het auteursrecht en pleegt u zodoende een misdrijf. Dit apparaat mag niet voor dergelijke doeleinden worden gebruikt.

Made for



iPod iPhone

"Bestemd voor iPod" en "Bestemd voor iPhone" willen zeggen dat een elektronisch accessoire is ontworpen om te worden aangesloten op een iPod of iPhone en door de ontwikkelaar is gecertificeerd en aan de prestatiestandaarden van Apple voldoet. Apple is niet verantwoordelijk voor de bediening van dit apparaat en of het apparaat al dan niet voldoet aan de richtlijnen met betrekking tot veiligheid en regelgeving. Het gebruik van dit accessoire met een iPod of iPhone kan de draadloze werking beïnvloeden.

iPod en iPhone zijn handelsmerken van Apple Inc., geregistreerd in de Verenigde Staten en andere landen.



#### Opmerking

- Het typeplaatje bevindt zich aan de onderkant van het apparaat.



Specifications are subject to change without notice  
© 2013 Koninklijke Philips Electronics N.V.  
All rights reserved.

AJ7245D\_12\_UM\_V1.0

