

Mindig az Ön rendelkezésére áll!

Regisztrálja termékét és vegye igénybe a rendelkezésre álló támogatást:
www.philips.com/support



HTS5563
HTS5593

Felhasználói kézikönyv

PHILIPS

Tartalomjegyzék

1 Súgó és támogatás	2	Karaoke	30
Képernyőn megjelenő súgó használata (felhasználói kézikönyv)	2	Hang kiválasztása	31
Navigálás a képernyőn megjelenő súgóban	2		
2 Fontos!	4		
Biztonság	4		
Óvja a terméket!	5		
Óvja a környezetet!	5		
3D egészségügyi figyelmeztetés	6		
3 Az Ön házimozsi-rendszere	7		
Távvezérlő	7		
Főegység	9		
Csatlakozók	9		
4 Csatlakoztatás és beállítás	11		
Hangszórók csatlakoztatása	11		
Csatlakoztatás a TV-készülékhez	12		
Digitális eszközök csatlakoztatása			
HDMI-kapcsolaton keresztül	14		
Hangforrás csatlakoztatása TV-ről és más készülékekről	14		
Hangsugárzók beállítása	15		
EasyLink beállítása (HDMI-CEC vezérlés)	15		
Otthoni hálózat csatlakoztatása és beállítása	16		
5 A házimozsi-rendszer használata	19		
A főmenü megnyitása	19		
Lemezek	19		
Adatfájlok	21		
USB-tárolóeszközök	23		
Audio, videó és kép opciók	23		
Rádió	24		
MP3-lejátszó	25		
iPod vagy iPhone	26		
Távírányítás okos telefonról	26		
A számítógép böngészése DLNA-n keresztül	28		
6 A beállítások módosítása	33		
Nyelvi beállítások	33		
Kép- és videobeállítások	33		
Audiobeállítások	34		
Szülői felügyelet beállításai	34		
Megjelenítési beállítások	34		
Energiatakarékossági beállítások	34		
Hangsugárzó beállításai	35		
Alapértelmezett beállítások visszaállítása	35		
7 A szoftver frissítése	36		
A szoftververzió ellenőrzése	36		
Szoftver frissítése USB-n keresztül	36		
Szoftverfrissítés az interneten keresztül	37		
A képernyőn megjelenő súgó frissítése	37		
8 Termékleírás	39		
9 Hibakeresés	43		
10 Megjegyzés	46		
Copyright	46		
Nyílt forráskódú szoftver	46		
RMVB végfelhasználói szerződés (csak Ázsia, Csendes-óceáni térség és Kína)	46		
Megfelelőség	47		
Védjegyek	47		
11 Nyelvi kód	49		
12 Tárgymutató	50		

1 Súgó és támogatás

A Philips kiterjedt online támogatást biztosít. Látogasson el weboldalunkra: www.philips.com/support, ahonnan:

- letöltheti a teljes felhasználói kézikönyvet,
- kinyomtathatja a rövid üzembe helyezési útmutatót,
- megtekintheti az oktatóvideókat (csak bizonyos típusok esetében),
- választ kaphat a gyakran ismétlődő kérdésekre (GYIK),
- e-mailben elküldheti nekünk kérdéseit,
- kapcsolatba léphet ügyfélszolgálatunkkal.

A weboldalon megjelenő utasításokkal lehet a nyelvet kiválasztani, majd meg kell adnia a termék típusszámát,

vagy az adott országban működő Philips vevőszolgálatától is kérhet segítséget. Mielőtt felvenné a kapcsolatot a Philips munkatársaival, jegyezze fel a termék típusszámát és gyártási számát. Ezek az adatok a termék hátlapján vagy alján találhatóak.

Képernyőn megjelenő súgó használata (felhasználói kézikönyv)

A könnyű elérés érdekében a képernyőn megjelenő súgó (felhasználói kézikönyv) a házimozsi-rendszerben van eltárolva.

A képernyőn megjelenő súgó két panelből áll.

- A bal oldali paneleken két fül található - a **Tartalom** és a **Tárgymutató**. Az adott témakör a **Tartalomból** vagy a **Tárgymutatóból** választható ki. A **Tartalom** megjelenítésére a következő magyarázatok szolgálnak:
 - ►: Az altémakörök kibontásához nyomja meg az **OK** gombot.

- ▼: Az altémakörök becsukásához nyomja meg a(z) **OK** gombot, vagy témakör kiválasztásához nyomja meg a **Navigációs gombok** (fel/le nyilat).
- A bal és jobb oldali panelek közötti váltáshoz nyomja meg a **Navigációs gombok** (bal/jobbs) gombot.
- A jobb oldali panel tartalmazza a kiválasztott témakör tartalmát. A tartalommal kapcsolatos további segítségért görgesse lefelé az oldalt a **Kapcsolódó témakörök** megjelenéséig.

A házimozsi távirányítójával kiválaszthatja, és navigálhat a képernyőn megjelenő súgóban (lásd 'Navigálás a képernyőn megjelenő súgóban', 2. oldal).

Navigálás a képernyőn megjelenő súgóban

A képernyőn megjelenő súgó használatához nyomja meg a távirányító egyik gombját.

Gomb	Művelet
HELP	A képernyőn megjelenő súgó megnyitása és bezárása.
OK	A kiválasztott oldal megjelenítése vagy az altémakörök kibontása a Tartalomban .
Navigációs gombok	Fel: görgetés felfelé vagy tovább az előző oldalra. Le: görgetés lefelé vagy tovább a következő oldalra. Jobbra: navigálás a jobb oldali panelre vagy a következő tárgymutató-bejegyzésre. Balra: navigálás a bal oldali panelre vagy az előző tárgymutató-bejegyzésre.

Gomb	Művelet
↶ BACK	Léptetés felfelé a Tartalomjegyzék vagy a Tárgymutató részen. Lépés a jobb oldali panelről a bal oldali panelen lévő Tartalomjegyzék részre.
◀ (Előző)	Az előzmények közül az utoljára megtekintett oldal megjelenítése.
▶ (Következő)	Az előzmények közül a következő oldal megjelenítése.

2 Fontos!

A termék használata előtt figyelmesen olvassa el az összes utasítást. A garancia nem terjed ki azokra a hibákra, amelyek az utasítások figyelmen kívül hagyása miatt keletkeztek.

Biztonság

Áramütés veszélye vagy tűzveszély!

- Óvja a készüléket és tartozékait csapadéktól vagy egyéb folyadéktól. Soha ne helyezzen a készülék közelébe folyadékot tartalmazó edényt, például vázát. Ha a készülékre vagy a készülékbe folyadék kerülne, azonnal húzza ki az elektromos hálózati csatlakozót. Használat előtt vizsgáltassa meg a készüléket a Philips vevőszolgálattal.
- Ne tegye ki a készüléket és tartozékait nyílt láng vagy hőforrás hatásának, például közvetlen napfénynek.
- Soha ne helyezzen tárgyakat a készülék szellőzőibe vagy egyéb nyílásaiba.
- Ha a hálózati csatlakozódugó vagy készülékcsatlakozó használatos megszakítóeszközként, akkor mindig működésképesnek kell lennie.
- Az elemeket és elemcsomagokat óvja a magas hőmérséklettől, ezért ne tegye ki például közvetlen napfény hatásának, ne helyezze tűz közelébe stb.
- Villámlással járó vihar előtt húzza ki a készülék tápkábelét.
- A hálózati kábel eltávolításakor soha ne a kábelt, hanem a csatlakozódugót fogja.

Rövidzárlat veszélye vagy tűzveszély!

- Mielőtt csatlakoztatná a készüléket a hálózati aljzathoz, győződjön meg róla, hogy a hálózati feszültség megfelel a készülék hátulján feltüntetett értéknek. Eltérő feszültségérték esetén soha ne

csatlakoztassa a készüléket a hálózati aljzathoz.

Sérülésveszély vagy a házimozsi károsodásának veszélye!

- Falra szerelhető készülékek esetén kizárólag a mellékelt fali tartószerkezetet használja. A fali szerelvényt olyan falfelületre rögzítse, amely elbírja a készülék és a szerelvény együttes súlyát. A Koninklijke Philips Electronics N.V. nem vállal felelősséget a helytelen falra rögzítésből adódó balesetért, sérülésekért és károkért.
- Állványos hangszugárzók esetén kizárólag a mellékelt állványokat használja. Az állványokat erősen rögzítse a hangszugárzókhoz. Az összeszerelt állványt olyan sima, vízszintes felületre helyezze, amely elbírja a hangszugárzó és az állvány együttes súlyát.
- Soha ne helyezze a készüléket vagy bármilyen más tárgyat a hálózati kábelekre vagy más elektromos berendezésre.
- Ha a készüléket 5 °C alatti hőmérsékleten szállítja, akkor a kicsomagolás után várjon, amíg a készülék hőmérséklete eléri a környezet hőmérsékletét, és csak ezután dugja be a tápkábelt a hálózati aljzatba.
- A készülék nyitott állapotban látható és nem látható lézersugarat bocsát ki. Kerülje a lézersugárnak való kitétséget.
- Ne érintse meg a lemeztálcában található optikai lemezérzékelőt.
- A termék egyes részei üvegből is készülhetnek. A sérülések és károk elkerülése érdekében óvatosan kezelje a készüléket.

Túlmelegedés veszélye!

- Ne helyezze a készüléket túl szűk helyre. A megfelelő szellőzés érdekében mindig hagyjon legalább 10 cm szabad helyet a készülék körül. Ellenőrizze, hogy függöny vagy egyéb tárgy ne takarja el a készülék szellőzőnyílásait.

Szennyeződésveszély!

- Ne keverje az akkumulátorokat és elemeket (régieket és új, vagy szén és alkáli stb.).
- Ha az elemeket rosszul helyezi be, felrobbanhatnak. Cserélni csak azonos vagy egyenértékű típussal szabad.
- Távolítsa el az elemeket, ha lemerültek, vagy ha hosszabb ideig nem fogja használni a távvezérlőt.
- Az elemek vegyi anyagokat tartalmaznak, így azokat használat után megfelelően kell kezelni.

Az elemek lenyelésének veszélye!

- A termék vagy annak távirányítója gombalemeget tartalmazhat, amely könnyen lenyelhető. Minden esetben tartsa az elemet gyermekektől távol! Az elem lenyelése súlyos sérülést vagy halált okozhat. A lenyelést követő két órán belül súlyos belső égési sérülések jöhetnek létre.
- Ha úgy gondolja, hogy az elem a szervezetébe került, (pl. lenyelte), azonnal forduljon orvoshoz.
- Ha elemet cserél, tartsa gyermekektől távol az új és a használt elemet is. Elemcsere után győződjön meg arról, hogy az elemtartó rekesz megfelelően le van zárva.
- Ha az elemtartó rekeszt nem lehet megfelelően lezárni, ne használja tovább a terméket. Tartsa gyermekektől távol, és lépjen kapcsolatba a gyártóval.



II. TECHNIKAI OSZTÁLYÚ, kettős szigetelésű készülék védelmi földelés nélkül.

Óvja a terméket!

- A lemeztálcára ne helyezzen más tárgyakat, csak lemezeket.
- Ne helyezzen meghajlott vagy törött lemezeket a lemeztálcára.

- Ha huzamosabb ideig nem használja a terméket, távolítsa el a lemezeket a lemeztálcáról.
- A készülék tisztításához kizárólag mikroszálas textíliát használjon.

Óvja a környezetet!



Ez a termék kiváló minőségű anyagok és alkatrészek felhasználásával készült, amelyek újrahasznosíthatók és újra felhasználhatók.



A termékhez kapcsolódó áthúzott kerek kuka szimbólum azt jelenti, hogy a termékre vonatkozik a 2002/96/EK európai irányelv. Tájékozódjon az elektromos és elektronikus termékek szelektív hulladékként történő gyűjtésének helyi feltételeiről.

Cselekedjen a helyi szabályozásoknak megfelelően, és a kiselejtezett készülékeket gyűjtse elkülönítve a lakossági hulladéktól. A feleslegessé vált készülék helyes kiselejtezésével segít megelőzni a környezet és az emberi egészség károsodását.



A termék akkumulátorai megfelelnek a 2006/66/EK európai irányelv követelményeinek, ezért ne kezelje ezeket háztartási hulladékként. Tájékozódjon az akkumulátorok szelektív hulladékkezelésére vonatkozó helyi szabályozásokról, mivel a feleslegessé vált akkumulátorok helyes kiselejtezésével segít megelőzni a környezet és az emberi egészség károsodását.

3D egészségügyi figyelmeztetés

Ha családjában előfordult epilepszia vagy fényhatás által kiváltott roham, forduljon orvoshoz, mielőtt villogó fényforrást, gyors egymásutánban érkező képsorozatot vagy 3D-műsört tekintene meg.

A rossz közérzet - például szédülés, fejfájás vagy tájékozódási zavarok - elkerülése érdekében a 3D hosszabb ideig tartó nézése nem javasolt.

Ha bármilyen kellemetlenséget érez, ne nézzen tovább 3D-t és a tünetek megszűnéséig azonnal függeszzen fel minden lehetségesen veszélyes tevékenységet (például autózést). Ha a tünetek továbbra is fennállnak, a 3D-műsor nézésének folytatása előtt kérje ki orvos tanácsát.

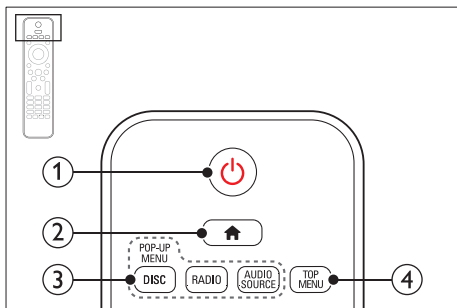
A szülők ellenőrizték, hogy gyermekeik nem tapasztalnak-e a fentiekben leírt kellemetlen tüneteket 3D-nézés közben. 3D-műsor nézése 6 éven aluli gyermekek számára nem javasolt, mivel még nem fejlődött ki a látórendszerük.

3 Az Ön házimozis-rendszere

Köszönjük, hogy Philips terméket vásárolt, és üdvözljük a Philips világában! A Philips által biztosított teljes körű támogatáshoz (pl. elérhető termék szoftverfrissítés esetén értesítés) regisztrálja termékét a www.philips.com/welcome oldalon.

Távvezérlő

Ez a szakasz a távvezérlő áttekintését tartalmazza.

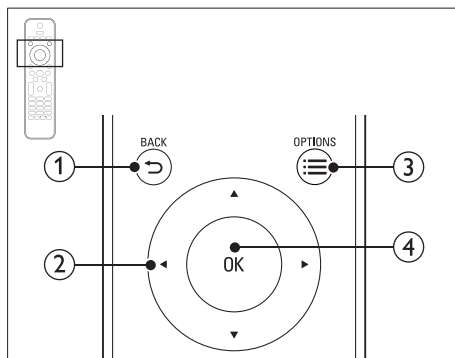


- 1** **⏻ (Készenléti állapot bekapcsolva)**
 - A házimozis bekapcsolása vagy készenléti üzemmódba kapcsolása.
 - Ha az EasyLink be van kapcsolva, tartsa lenyomva legalább három másodpercen keresztül az összes csatlakoztatott HDMI CEC kompatibilis készülék készenléti üzemmódba kapcsolásához.
- 2** **🏠 (Főoldal)**

A főmenü megnyitása.

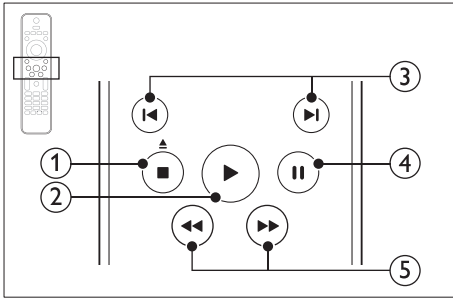
- 3** **Forrás gombok**
 - DISC/ELŐUGRÓ MENÜ:** Lemez lejátszásakor a lemez menü megnyitása vagy bezárása.
 - RADIO:** Átkapcsolás FM-rádióra.
 - AUDIO SOURCE:** Audiobemeneti forrás kiválasztása.
- 4** **FŐMENÜ**

Videolemez főmenüjének megnyitása.

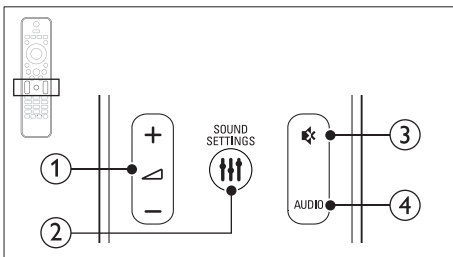


- 1** **↶ BACK**
 - Visszatérés az előző menüképernyőre.
 - Rádió üzemmódban nyomja meg és tartsa lenyomva az aktuális beprogramozott rádióállomások törléséhez.
- 2** **Navigációs gombok**
 - Navigálás a menük között.
 - Az automatikus keresés elindítása a balra és a jobbra gombok segítségével, rádió üzemmódban.
 - Rádió üzemmódban a rádiófrekvencia hangolásához nyomja fel- vagy lefelé.
- 3** **☰ OPTIONS**
 - A lemez vagy USB tárolóeszköz lejátszása közben további lejátszási opciók megnyitása.
 - Rádióállomás tárolása rádió üzemmódban.
- 4** **OK**

Bevitel vagy kiválasztás jóváhagyása.

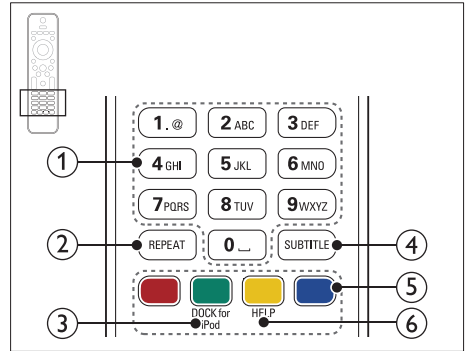


- ① **■ (Leállítás) / ▲ (Kiadás/Nyitás/zárás)**
 - Lejátszás leállítása.
 - A lemeztálca nyitására vagy zárására, illetve a lemez kiadásához három másodpercig lenyomva tartandó.
- ② **▶ (Lejátszás)**
Lejátszás indítása és folytatása.
- ③ **◀ / ▶ (Előző/következő)**
 - Ugrás az előző vagy a következő felvételre, fejezetre vagy fájlra.
 - Tárolt rádióállomás kiválasztása rádió üzemmódban.
- ④ **⏸ (Szünet)**
Lejátszás szüneteltetése.
- ⑤ **◀◀ / ▶▶ (Gyorsmenet visszafelé/Gyorsmenet előre)**
Visszafelé vagy előre felé keresés. Többszöri megnyomásával módosíthatja a keresés sebességét.



- ① **▲ +/- (Hangerő)**
A hangerő növelése vagy csökkentése.

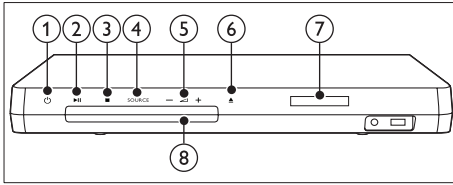
- ② **⏸ SOUND SETTINGS**
Hangbeállítások megnyitása vagy bezárása.
- ③ **⚙ (Némítás)**
Hangerő némítása vagy visszaállítása.
- ④ **AUDIO**
A hang nyelvének vagy a csatornának a kiválasztása.



- ① **Alfanumerikus gombok**
Értékek, illetve betűk bevitele (SMS-jellegű bevitel alkalmazásával).
- ② **REPEAT**
Ismétlési mód kiválasztása vagy kikapcsolása.
- ③ **DOCK for iPod**
Átkapcsolás az iPod vagy iPhone készülékhez tartozó Philips dokkolóegységre.
- ④ **SUBTITLE**
A videó felirata nyelvének kiválasztása.
- ⑤ **Színes gombok**
Feladat vagy beállítás választása Blu-ray lemezeknél.
- ⑥ **HELP**
A képernyőn megjelenő sűgő megnyitása.

Főegység

Ez a szakasz a főegység áttekintését tartalmazza.

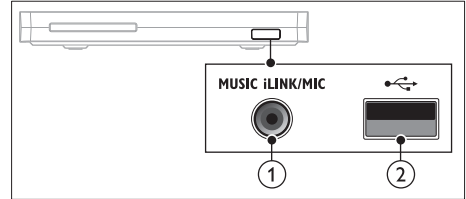


- ① **⏻ (Készenléti állapot bekapcsolva)**
A házimozi bekapcsolása vagy készenléti üzemmódba kapcsolása.
- ② **▶|| (Lejátszás/szünet)**
Lejátszás indítása, szüneteltetése és folytatása.
- ③ **■ (Leállítás)**
 - Lejátszás leállítása.
 - Rádió üzemmódban nyomja meg és tartsa lenyomva az aktuális beprogramozott rádióállomások törléséhez.
- ④ **SOURCE**
Audio- vagy videoforrás kiválasztása a házimozi számára.
- ⑤ **+/-**
A hangerő növelése vagy csökkentése.
- ⑥ **▲ (Nyitás/zárás)**
Lemeztálca nyitása, zárása vagy lemez kiadása.
- ⑦ **Kijelzőpanel**
- ⑧ **Lemeztálca**

Csatlakozók

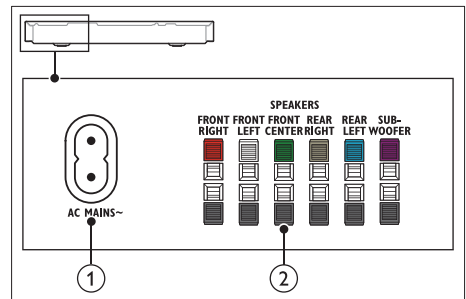
Ez a szakasz a házimoziin található csatlakozók áttekintését tartalmazza.

Előlapi csatlakozók



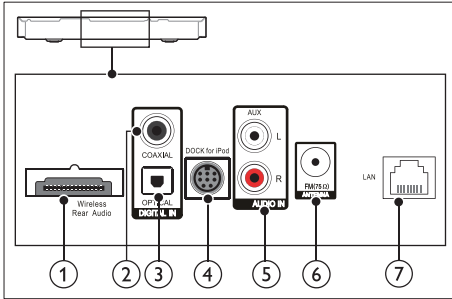
- ① **MUSIC iLINK / MIC (MIC csak bizonyos típusok esetén)**
Audiobemenet MP3-lejátszóhoz vagy mikrofonhoz.
Audiobemenet mikrofonról (Csak egyes típusok esetén)
- ② **USB**
Audio-, video- vagy képbevitel USB-tárolóeszköztől.

Hátsó bal



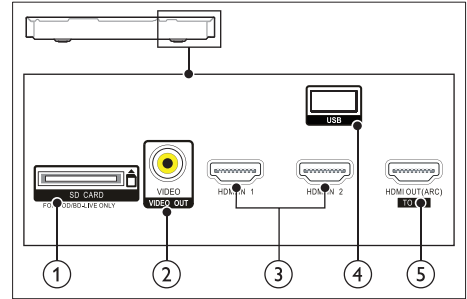
- ① **AC MAINS~**
Csatlakoztatás a tápellátáshoz.
- ② **SPEAKERS**
Csatlakozás a tartozék hangszugárzókhoz és mélynyomóhoz.

Hátsó középső



- 1 Wireless Rear Audio**
Csatlakozás Philips vezeték nélküli modulhoz. (Típus: Philips RWSS512, külön megvásárolható)
- 2 DIGITAL IN-COAXIAL**
Csatlakoztatás a TV-készülék vagy más digitális készülék koaxiális hangkimenetéhez.
- 3 DIGITAL IN-OPTICAL**
Csatlakoztatás a TV-készülék vagy más digitális készülék optikai hangkimenetéhez.
- 4 DOCK for iPod**
iPod vagy iPhone készülékhez használt Philips dokkolóegységhez történő csatlakoztatás. (Típus: Philips DCK306x)
- 5 AUDIO IN-AUX**
Csatlakoztatás a TV-készülék vagy más analóg készülék analóg hangkimenetéhez.
- 6 ANTENNA FM 75 Ω**
A mellékelt antenna csatlakoztatása a rádióvétel érdekében.
- 7 LAN**
Csatlakozás a LAN-bemenethez szélessávú modemben vagy útválasztón keresztül.

Hátsó jobb



- 1 SD CARD FOR VOD/BD-LIVE ONLY**
SD-kártya nyílása. Az SD-kártyával csak a BD-Live érhető el.
- 2 VIDEO-VIDEO OUT**
Csatlakoztatás a TV-készülék kompozit videobemenetéhez.
- 3 HDMI IN 1 / HDMI IN 2**
Csatlakoztassa egy digitális készülék HDMI-kimenetéhez.
- 4 USB**
Audio-, video- vagy képbevitel USB-tárolóeszközzel.
- 5 HDMI OUT (ARC) TO TV**
Csatlakoztatás a TV-készülék HDMI-bemenetéhez.

4 Csatlakoztatás és beállítás

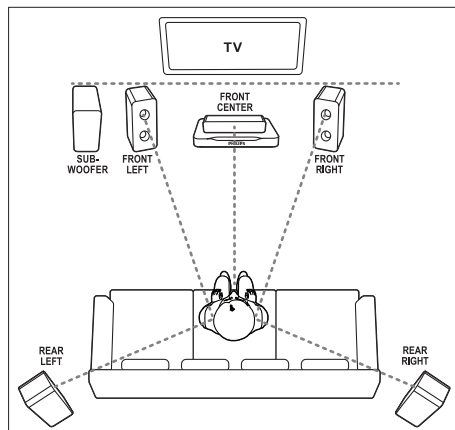
Ez a fejezet a házi-mozi-rendszer TV-készülékhez, illetve más készülékekhez történő csatlakoztatásához, majd beállításához nyújt segítséget.

A házi-mozi-rendszer alapvető csatlakoztatásairól és tartozékairól a rövid üzembe helyezési útmutató ad tájékoztatást.



Megjegyzés

- A termék azonosítóját és a tápellátás adatait a termék hátoldalán található típusazonosító táblán találja.
- Mielőtt végrehajtja vagy megváltoztatja a csatlakoztatásokat, ellenőrizze, hogy minden készülék vezetékét kihúzza-e a fali aljzatból.



Megjegyzés

- A térhatású hangzás elérése függ a helyiség méretétől és alakjától, a falazat és mennyezet anyagától, az ablakoktól és hangvisszaverő felületektől, illetve a hangszórók akusztikai jellemzőitől. Az adott körülmények között a legjobb beállításhoz próbálja ki a hangszórók többféle elhelyezését.

Hangszórók csatlakoztatása

Az egyszerű csatlakoztatás érdekében a hangszóró kábelei színkódosak. A hangszóró házi-mozi-rendszerhez történő csatlakoztatásához a hangszóró kábeleit az ugyanolyan színű csatlakozóhoz csatlakoztassa.

A hangszórók helyzete a térhatású hangeffektus beállításában kulcsfontosságú. A legjobb hatás eléréséhez fordítsa a hangszórókat az ülőbútor irányába, és helyezze őket fülmagasságba (ülőhelyzetben).

A hangszórók elhelyezéséhez tartsa be az alábbi általános szabályokat.

- 1** Az ülőbútor helyzete:
Ez képezi a hallgatási terület középpontját.
- 2 FRONT CENTER** (középső elülső) hangszóró:
A középsugárzót közvetlenül az ülőbútor előtt kell elhelyezni, a TV felett vagy alatt.
- 3 FRONT LEFT** (bal elülső) és **FRONT RIGHT** (jobb elülső) hangszóró:
A bal és jobb oldali hangszórót elöl, a középsugárzótól azonos távolságban kell elhelyezni. Ellenőrizze, hogy a bal, jobb oldali és középsugárzó azonos távolságban van-e az ülőbútorról.
- 4 REAR LEFT** (bal hátulsó) és **REAR RIGHT** (jobb hátulsó) hangszóró:
A hátsó térhangzás hangszórókat az ülőbútor bal és jobb oldalán, azzal egy vonalban vagy valamivel mögötte kell elhelyezni.

- 5 SUBWOOFER** (mélynyomó):
Helyezze a mélynyomót a TV-készülék jobb és bal oldalától legalább egy méter távolságra. Hagyjon a készülék és a fal között legalább tíz centiméter szabad területet.

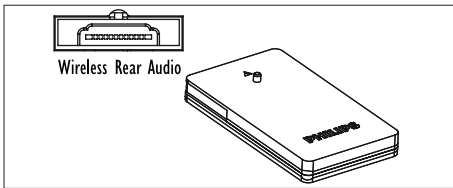
Használjon vezeték nélküli hátsó hangszugárzókat.

Csatlakoztassa a hátsó hangszugárzókat vezeték nélkül a házimozsi-rendszerhez egy vezeték nélküli modul segítségével. További részleteket a vezeték nélküli modul felhasználói kézikönyvében talál.

Amire szüksége lesz:

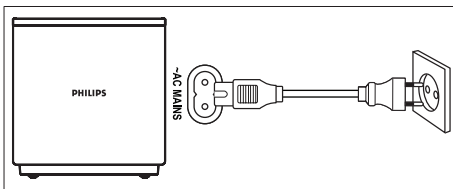
- Philips vezeték nélküli modul. (Típus: Philips RWSS5512, külön megvásárolható)

- 1** Csatlakoztassa a vezeték nélküli adókészüléket a házimozsi **Wireless Rear Audio** csatlakozójához.



- 2** Csatlakoztassa a hátsó hangszugárzókat a vezeték nélküli vevőkészülékhez.

- 3** Csatlakoztassa a vezeték nélküli vevőkészüléket táphálózatra.



Csatlakoztatás a TV-készülékhez

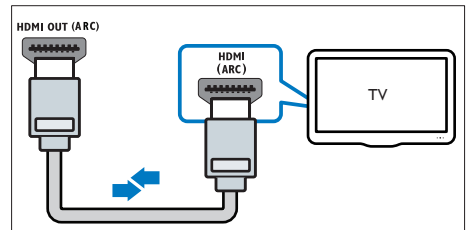
Filmnézés előtt csatlakoztassa a házimozit a TV-készülékhez. A TV audiotartalmait a házimozsi hangszugárzón keresztül hallgathatja.

A házimozsi és a TV-készülék csatlakoztatásához a lehető legjobb minőségű csatlakoztatási módot használja.

1. opció: Csatlakoztatás a TV-készülékhez HDMI (ARC) kapcsolattal

Kiváló minőségű videó

A házimozsi támogatja a HDMI Audio Return Channel (ARC) technológiát. Ha a TV HDMI ARC-kompatibilis, a TV audiotartalmait egyetlen HDMI-kábel segítségével lejuttathatja a házimozsin.



- 1** Nagy átviteli sebességű HDMI kábellel csatlakoztassa a házimozsi **HDMI OUT (ARC)** csatlakozóját a TV-készülék **HDMI ARC** csatlakozójához.

- A TV-készülék **HDMI ARC** csatlakozójának jelölése eltérő lehet. További részleteket a TV-készülék felhasználói kézikönyvében talál.

- 2** Kapcsolja be a TV-készüléken a HDMI-CEC funkciókat. További részleteket a TV-készülék felhasználói kézikönyvében talál.

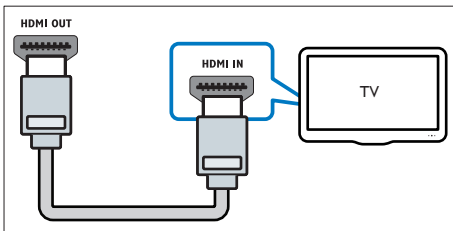
- A HDMI-CEC funkció lehetővé teszi a HDMI csatlakoztatású, CEC kompatibilis eszközök vezérlését egyetlen távvezérlővel, tehát például mindkettő, a TV és a házimozsi hangerejének szabályozását. (lásd 'EasyLink beállítása (HDMI-CEC vezérlés)', 15. oldal)

- 3 Ha nem tudja lejátszani a TV audiotartalmait a házimozin, kézzel kell elvégeznie hangbeállításokat. (lásd 'Hangbeállítás', 16. oldal)

2. opció: Csatlakozás a TV-készülékhez szabványos HDMI-kábelen keresztül

Kiváló minőségű videó

Ha TV-készülék nem kompatibilis a HDMI ARC-technológiával, normál HDMI-kapcsolattal csatlakoztassa a házimozit a TV-készülékhez.



- 1 Nagy átviteli sebességű HDMI kábellel csatlakoztassa a házimozit **HDMI OUT (ARC)** csatlakozóját a TV-készülék **HDMI** csatlakozójához.
- 2 A TV hangjának házimozin keresztül történő hallgatásához csatlakoztasson audiokábelt (lásd 'Hangforrás csatlakoztatása TV-ről és más készülékekről', 14. oldal).
- 3 Kapcsolja be a TV-készüléken a HDMI-CEC funkciókat. További részleteket a TV-készülék felhasználói kézikönyvében talál.
 - A HDMI-CEC funkció lehetővé teszi a HDMI csatlakoztatású, CEC kompatibilis eszközök vezérlését egyetlen távvezérlővel, tehát például mindkettő, a TV és a házimozit hangerejének szabályozását. (lásd 'EasyLink beállítása (HDMI-CEC vezérlés)', 15. oldal)
- 4 Ha nem tudja lejátszani a TV audiotartalmait a házimozin, kézzel kell elvégeznie hangbeállításokat. (lásd 'Hangbeállítás', 16. oldal)

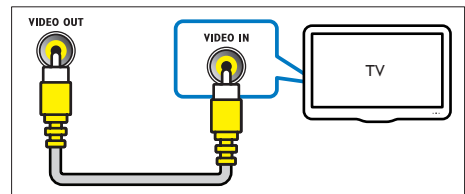
Megjegyzés

- Ha a TV-készülékhez DVI-csatlakozó is tartozik, a házimozit HDMI/DVI adapteren keresztül is csatlakoztatható a TV-készülékhez. Előfordulhat, hogy néhány funkció nem használható.

3. opció: Csatlakoztatás a TV-készülékhez kompozit videokábelrel

Alapszintű minőségű videó

Ha a TV-készüléken nincsenek HDMI-csatlakozók, alkalmazzon kompozit videocsatlakozást. A kompozit csatlakozás nem támogatja a nagy felbontású videojelek átvitelét.



- 1 Kompozit videokábelrel csatlakoztassa a házimozin lévő **VIDEO OUT** csatlakozót a TV-készüléken található **VIDEO IN** csatlakozóhoz.
 - A kompozit videocsatlakozó jelölése **AV IN, COMPOSITE** vagy **BASEBAND** lehet.
- 2 A TV hangjának házimozin keresztül történő hallgatásához csatlakoztasson audiokábelt (lásd 'Hangforrás csatlakoztatása TV-ről és más készülékekről', 14. oldal).
- 3 TV műsor megtekintésekor nyomja meg többször a házimozin a **SOURCE** gombot a megfelelő audiobemenet kiválasztásához.
- 4 Videó megtekintésekor a TV-készüléken váltson a megfelelő videokimenetre. További részleteket a TV-készülék felhasználói kézikönyvében talál.

Digitális eszközök csatlakoztatása HDMI-kapcsolaton keresztül

Digitális eszköz, mint például beltéri egység, játékkonzol vagy videokamera csatlakoztatása házimozsi-rendszerhez szabványos HDMI-kapcsolaton keresztül. Amikor így csatlakoztatja a készülékeket, és fájlt vagy játékot játszik le, a

- videó automatikusan megjelenik a TV képernyőjén, és
- a házimozsi automatikusan lejáttsza a hangot.

1 Nagy átviteli sebességű HDMI-kábellel csatlakoztassa a digitális eszközön lévő **HDMI OUT** csatlakozót a házimozsi **HDMI IN 1/2** csatlakozójához.

2 Csatlakoztassa a házimozsi a(z) **HDMI OUT (ARC)** csatlakozón keresztül a TV-hez.

- Ha TV-készüléke nem HDMI CEC kompatibilis, válassza ki a megfelelő videobemeneti csatornát a készüléken.

3 Kapcsolja be a HDMI-CEC funkciókat a csatlakoztatott eszközön. További részletekért lásd az eszköz felhasználói kézikönyvét.

- Ha nem tudja lejátszani a digitális eszköz audiotartalmait a házimozsin, kézzel kell elvégeznie hangbeállításokat. (lásd 'Hangbeállítás', 16. oldal)
- A házimozsin található **SOURCE** gomb ismételt megnyomásával is kiválaszthatja a megfelelő HDMI-bemenetet.

Hangforrás csatlakoztatása TV-ről és más készülékekről

A TV-készülékek vagy más eszközök audiotartalmait a házimozsi hangsugárzóin játszhatja le.

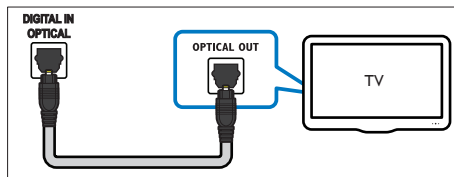
A házimozsi, a TV-készülék és más készülékek csatlakoztatásához a lehető legjobb minőségű csatlakoztatási módot használja.

Megjegyzés

- Ha a házimozsit és a TV-készüléket HDMI ARC kapcsolaton keresztül csatlakoztatja, nincs szükség külön audiocsatlakozásra (lásd '1. opció: Csatlakoztatás a TV-készülékhez HDMI (ARC) kapcsolattal', 12. oldal).

1. opció: Audió csatlakoztatása digitális optikai kábellel

Kiváló minőségű audió

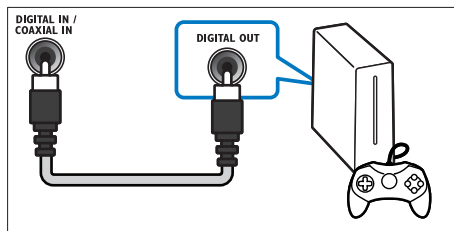


1 Optikai kábellel csatlakoztassa a házimozsi-rendszeren lévő **OPTICAL** csatlakozót a TV-készülék vagy más eszköz **OPTICAL OUT** csatlakozójához.

- A digitális optikai csatlakozó jelölése **SPDIF** vagy **SPDIF OUT** lehet.

2. opció: Audió csatlakoztatása digitális koaxiális kábellel

Kiváló minőségű audió



1 Koaxiális kábellel csatlakoztassa a házimozsin lévő **COAXIAL** csatlakozót a TV-készülék

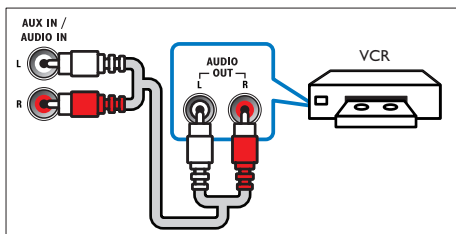
vagy más eszköz **COAXIAL/DIGITAL OUT** csatlakozójához.

- A digitális koaxális optikai csatlakozó jelölése **DIGITAL AUDIO OUT** lehet.

3. opció: Audió csatlakoztatása analóg hangkábelekkel

Alapszintű minőségű audió

- 1 Analóg kábellel csatlakoztassa a házimozirendszeren lévő **AUX** csatlakozókat a TV-készülék vagy más eszköz **AUDIO OUT** csatlakozóihoz.



Hangsugárzók beállítása

A testre szabott térhatású hang érdekében manuálisan állítsa be a hangsugárzókat.

Mielőtt hozzáfogna

Végezze el a szükséges csatlakoztatásokat a Rövid üzembe helyezési útmutatóban leírt módon, majd kapcsolja a TV-t a házimozinak megfelelő forrásra.

- 1 Nyomja meg a **⬆️ (Főoldal)** gombot.
- 2 Válassza a **[Beállítás]** beállítást, majd nyomja meg a **OK** gombot.
- 3 Válassza a **[Audió] > [Hangsugárzó beállítása]** lehetőséget.
- 4 Adja meg az egyes hangsugárzók távolságát, majd a teszthangok alapján módosítsa a hangerőt. Az ideális beállításhoz próbáljon ki több hangsugárzó-elhelyezést.

EasyLink beállítása (HDMI-CEC vezérlés)

A házimozit támogatja a Philips EasyLink funkciót, amely a HDMI-CEC (Consumer Electronics Control) protokollt használja. A HDMI-kapcsolaton keresztül csatlakoztatott EasyLink-kompatibilis készülékek egy távvezérlővel irányíthatók.

Megjegyzés

- A HDMI-CEC több néven is ismert - gyártótól függően. A készülékkel kapcsolatos további információ a készülék kézikönyvében található.
- A Philips nem garantálja a 100%-os együtműködést minden HDMI-CEC készülékkel.

Mielőtt hozzáfogna

- Csatlakoztassa a házimozit a HDMI-CEC-kompatibilis készülékhez HDMI-kapcsolaton keresztül.
- Végezze el a szükséges csatlakoztatásokat a Rövid üzembe helyezési útmutatóban leírt módon, majd kapcsolja a TV-t a házimozinak megfelelő forrásra.

Az EasyLink engedélyezése

- 1 Nyomja meg a **⬆️ (Főoldal)** gombot.
- 2 Válassza a **[Beállítás]** beállítást, majd nyomja meg a **OK** gombot.
- 3 Válassza a **[EasyLink] > [EasyLink] > [Be]** lehetőséget.
- 4 Kapcsolja be a TV-n és a többi csatlakoztatott készüléken a HDMI-CEC-vezérlést. További részletek érdekében tekintse meg a TV vagy más készülékek felhasználói kézikönyvét.
 - A TV-n állítsa az audiokimenetet 'Erősítő' helyzetbe (a TV hangszerői helyett). További részleteket a TV-készülék felhasználói kézikönyvében talál.

EasyLink kezelőgombok

Az EasyLink segítségével egyetlen távirányítóval irányíthatja a házimozit, a TV-készüléket és más csatlakoztatott HDMI-CEC-kompatibilis eszközöket.

- **[Egyérintéses lejátszás]** (Lejátszás egy gombnyomásra): Ha a lemeztálcán videolemez van, a ► **(Lejátszás)** gomb megnyomásával kapcsolja vissza a TV-t készenléti üzemmódból, majd játssza le a lemezt.
- **[Egyérintéses készenléti mód]** (Készenléti üzemmód egy gombnyomásra): Amennyiben engedélyezte a készenléti üzemmód egy gombnyomásra funkciót, akkor a házimozit-rendszer a TV vagy más HDMI-CEC eszköz távvezérlőjével készenléti üzemmódba kapcsolhat.
- **[Rendszerhang vezérlése]** (Rendszerhang vezérlése): Ha engedélyezve van a rendszerhang vezérlése, akkor a csatlakoztatott készülék hangja automatikusan a házimozit-rendszer hangszugárzóin keresztül hallható, amikor lejátszik valamit a készüléken.
- **[Audiobemenet feltérképezése]** (Audiobemenet feltérképezése): Ha nem működik a rendszerhang vezérlése, rendelje hozzá a csatlakoztatott készüléket a házimozit-rendszer megfelelő audiobemeneti csatlakozójához (lásd 'Hangbeállítás', 16. oldal).

Megjegyzés

- Az EasyLink vezérlési beállításainak módosításához nyomja meg a(z) **🏠 (Főoldal)** gombot, és válassza a(z) **[Beállítás] > [EasyLink]** lehetőséget.

Hangbeállítás

Ha a csatlakoztatott eszköz hangja a házimozit hangszóróin keresztül nem hallható, tegye a következőt:

- Ellenőrizze, hogy engedélyezte-e az Easylink funkciót az összes eszközön, (lásd 'EasyLink beállítása (HDMI-CEC vezérlés)', 15. oldal) és
 - a TV-készüléken állítsa a hangkimenetet „Erősítő” értékre (a TV hangszugárzó helyett). A további részleteket tekintse meg a TV-készülék felhasználói kézikönyvében és állítsa be az EasyLink hangvezérlést.
- 1 Nyomja meg a **🏠 (Főoldal)** gombot.
 - 2 Válassza a **[Beállítás]** beállítást, majd nyomja meg a **OK** gombot.
 - 3 Válassza a **[EasyLink] > [Rendszerhang vezérlése] > [Be]** lehetőséget.
 - Ha a TV hangszugárzóin keresztül szeretne audiotartalmat lejátszani, válassza az **[Ki]** lehetőséget, a következő lépéseket pedig hagyja figyelmen kívül.
 - 4 Válassza a **[EasyLink] > [Audiobemenet feltérképezése]** lehetőséget.
 - 5 A csatlakoztatott eszköz házimozit-rendszer audiobemenetéhez való hozzárendeléséhez kövesse a képernyőn megjelenő utasításokat.
 - Ha a házimozit **HDMI ARC** kapcsolaton keresztül csatlakoztatja a TV-készülékhez, ellenőrizze, hogy a TV audiokimenetét a házimozit ARC bemenetéhez rendelte-e hozzá.

Otthoni hálózat csatlakoztatása és beállítása

Csatlakoztassa a házimozit-rendszert a hálózati útvalasztóhoz hálózat beállításához, és élvezze:

- Sugárzott multimédiás tartalom (lásd 'A számítógép böngészése DLNA-n keresztül', 28. oldal)
- Távirányítás okos telefonról (lásd 'Távirányítás okos telefonról', 26. oldal)
- BD Live alkalmazások (lásd 'BD-Live funkció bekapcsolása a Blu-ray lemezen', 21. oldal)

- Szoftverfrissítés (lásd 'Szoftverfrissítés az interneten keresztül', 37. oldal)

! Vigyázat

- Ismerkedjen meg a hálózati útvalasztóval, médiakiszolgáló szoftverrel és a hálózatkezelési alapelvekkel. Szükség esetén a hálózati komponensek dokumentációját is el kell olvasni. A Philips nem vállal felelősséget az elveszett, sérült vagy hibás adatokért.

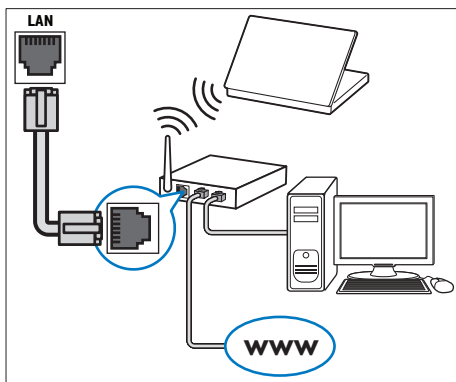
Mielőtt hozzáfogna

- Végezze el a szükséges csatlakoztatásokat a Rövid üzembe helyezési útmutatóban leírt módon, majd váltson a TV-készüléken a házimozinak megfelelő forrásra.

Vezetékes kapcsolat beállítása

Amire szüksége lesz:

- Hálózati kábel (RJ45 egyenes kábel).
- Hálózati útvalasztó (engedélyezett DHCP protokollal).



- 1 Hálózati kábellel csatlakoztassa a házimozit LAN csatlakozóját a hálózati útvalasztóhoz.
- 2 Nyomja meg a **⬆️ (Főoldal)** gombot.
- 3 Válassza a **[Beállítás]** beállítást, majd nyomja meg a **OK** gombot.
- 4 Válassza a **[Hálózat] > [Hálózat telepítése] > [Vezetékes (Ethernet)]** lehetőséget.

- 5 A beállítás végrehajtásához kövesse a képernyőn megjelenő utasításokat.
 - Ha a kapcsolódás sikertelen, válassza ki az **[Újra]** lehetőséget, majd nyomja meg az **OK**.
- 6 Válassza a **[Befejezés]** menüpontot, majd lépjen ki az **OK** gomb megnyomásával.
 - A hálózati beállítások megtekintéséhez válassza a(z) **[Beállítás] > [Hálózat] > [Hálózati beállítások megtekintése]** lehetőséget.

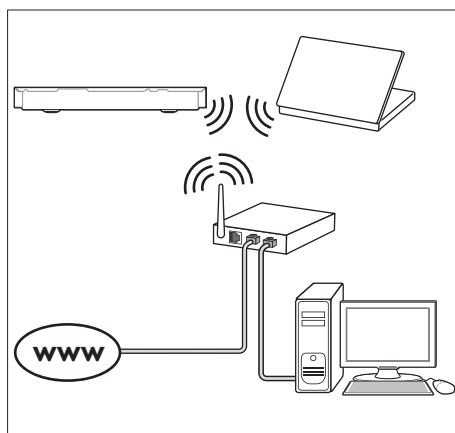
Vezeték nélküli hálózat beállítása

A vezeték nélküli/Wi-Fi funkció csak Európában, Ausztráliában és Új-Zélandon érhető el.

A házimozit hozzáférhet egy vezeték nélküli hálózathoz.

Amire szüksége lesz:

- Hálózati útvalasztó (engedélyezett DHCP protokollal). A legjobb teljesítmény, lefedettség és kompatibilitás elérése érdekében 802.11n típusú útvalasztót használjon.



- 1 Nyomja meg a **⬆️ (Főoldal)** gombot.
- 2 Válassza a **[Beállítás]** beállítást, majd nyomja meg a **OK** gombot.

- 3 Válassza a **[Hálózat]** > **[Hálózat telepítése]** > **[Vezeték nélk. (Wi-Fi)]**, opciót, majd nyomja meg az **OK** gombot
- 4 A vezeték nélküli hálózat kiválasztásához és beállításához kövesse a képernyőn megjelenő utasításokat.
 - Ha a kapcsolódás sikertelen, válassza ki az **[Újra]** lehetőséget, majd nyomja meg az **OK**.
- 5 Válassza a **[Befejezés]** menüpontot, majd lépjen ki az **OK** gomb megnyomásával.
 - A hálózati beállítások megtekintéséhez válassza a(z) **[Beállítás]** > **[Hálózat]** > **[Vezeték nélküli beállítások megtekintése]** lehetőséget.

Hálózati név testreszabása

Olyan nevet adjon a házimozinak, amelyet könnyen beazonosíthat az otthoni hálózaton.

- 1 Nyomja meg a **↶ (Főoldal)** gombot.
- 2 Válassza a **[Beállítás]** beállítást, majd nyomja meg az **OK** gombot.
- 3 Válassza a **[Hálózat]** > **[Nevezze el termékét:]** lehetőséget.
- 4 A **Alfanumerikus gombok** gomb megnyomásával adhatja meg az elnevezést.
- 5 Válassza a **[Kész]** menüpontot, majd lépjen ki az **OK** gomb megnyomásával.

5 A házimozirendszer használata

Ez a fejezet a különböző forrásból származó média házimozin történő lejátszásához kíván segítséget nyújtani.

Mielőtt hozzáfogna

- Gondoskodjon a rövid üzembe helyezési útmutatóban, valamint a felhasználói kézikönyvben ismertetett csatlakozások létrehozásáról.
- Hajtsa végre az első üzembe helyezést. Az első üzembe helyezés akkor történik meg, amikor először kapcsolja be a házimozit, vagy ha nem fejezte be az üzembe helyezést.
- Kapcsolja át a TV-készüléket a házimozirendszerhez megfelelő forrásra (például HDMI, AV IN).

A főmenü megnyitása

A főmenü segítségével gyorsan elérhetők a csatlakoztatott eszközök, a házimozis beállításai, valamint az egyéb hasznos funkciók.

- 1 Nyomja meg a **↶ (Főoldal)** gombot.
↳ Megjelenik a főmenü.
- 2 Nyomja meg a **Navigációs gombok** és az **OK** gombot az alábbiak kiválasztásához:
 - **[Lemez lejátszása]:** Lemez lejátszásának indítása.
 - **[tallózás az USB-n]:** Belépés az USB-egység tartalomböngészőjébe
 - **[tallózás az iPod-on]:** Az iPod vagy iPhone tartalomböngészőjének elérése.
 - **[Smart TV]:** Ez a funkció nem áll rendelkezésre ezen a verzióan.
 - **[tallózás a PC-n]:** A számítógép tartalomböngészőjének elérése.

- **[HDMI 1]:** A házimozirendszer **HDMI IN 1** bemenetéhez csatlakoztatott digitális eszköz kiválasztása.
- **[HDMI 2]:** A házimozirendszer **HDMI IN 2** bemenetéhez csatlakoztatott digitális eszköz kiválasztása.
- **[Beállítás]:** Menük megnyitása video-, audio- és egyéb beállítások módosításához.
- **[Súgó]:** Képernyőn megjelenő felhasználói kézikönyv megnyitása.

- 3 A kilépéshez nyomja meg a **↶ (Főoldal)** gombot.

Lemezek

A házimozirendszer a következő lemezeket tudja lejátszani: DVD-k-, VCD-k, CD-k és Blu-ray lemezek. Le tudja játszani a házi készítésű lemezeket, így a fényképeket, videókat és zenét tartalmazó CD-R lemezeket is.

- 1 Helyezzen be lemezt a házimozirendszerbe.
- 2 Ha a lejátszás nem indul el automatikusan, nyomja meg a(z) **DISC** gombot, vagy a főmenüben válassza a **[Lemez lejátszása]** parancsot.
- 3 A lejátszás a távvezérlő segítségével vezérelhető (lásd 'Lejátszás gombok', 19. oldal).
 - A Blu-ray lemez lejátszásakor hallható kis zöreje normális jelenség. Nem a házimozis meghibásodására utal.

Lejátszás gombok

Gomb	Művelet
Navigációs gombok	Navigálás a menük között. Fel/Le: Kép elforgatása az óramutató járásával megegyező vagy az óramutató járásával ellentétes irányba.

Gomb	Művelet
OK	Bevitel vagy kiválasztás jóváhagyása.
▶ (Lejátszás)	Lejátszás indítása és folytatása.
	Lejátszás szüneteltetése.
■	Lejátszás leállítása.
▲	A lemeztálca kinyitása vagy bezárása, a gomb három másodperces lenyomásával.
◀ / ▶	Ugrás az előző vagy a következő felvételre, fejezetre vagy fájlra.
◀◀ / ▶▶	Gyorskeresés hátra és előre. Lassú vissza- vagy előretekerés a videó szüneteltetése alatt.
SUBTITLE	A videó felirata nyelvének kiválasztása.
DISC/ ELŐUGRÓ MENÜ	Belépés vagy kilépés a lemez menüből.
☰ OPTIONS	Speciális beállítási lehetőségek megnyitása audio-, video- vagy médiatartalom lejátszása közben (lásd 'Audio, videó és kép opciók', 23. oldal).

A kép és hang szinkronizálása

Ha az audio- és a videotartalom nincs szinkronban, lehetősége van az audiokimeneti jel késleltetésére.

- 1 Nyomja meg a **☰ SOUND SETTINGS** gombot.
- 2 Válassza a **AUD SYNC** beállítást, majd nyomja meg a **OK** gombot.
- 3 A **Navigációs gombok** (fel/le) segítségével szinkronizálhatja az audio- és a videotartalmat.
- 4 A jóváhagyáshoz nyomja meg a **OK** gombot.

3D Blu-ray lemez lejátszása

A házimozi alkalmas Blu-ray 3D videó lejátszására. 3D lemez lejátszása előtt olvassa el a 3D biztonsági figyelmeztetést.

Amire szüksége lesz:

- egy 3D TV
- egy, a 3D TV-vel kompatibilis 3D-szemüveg
- 3D Blu-ray videó
- egy nagy átviteli sebességű HDMI-kábel

1 A nagy átviteli sebességű HDMI-kábellel csatlakoztassa a házimotozt 3D-kompatibilis TV-készülékhez.

2 Ellenőrizze, hogy engedélyezte-e a 3D videobeállítást. Nyomja meg a(z) **▲ (Főoldal)** gombot, és válassza a **[Beállítás] > [Videó] > [Nézzon 3D-videókat] > [Automatikus]** lehetőséget.

- 3D lemezek 2D üzemmódban történő lejátszásához válassza a(z) **[Ki]** lehetőséget.

3 Játsszon le egy Blu-ray 3D lemezt, és tegye fel a 3D szemüveget.


- Videokeresés és bizonyos lejátszási módok esetében a videó 2D üzemmódban jelenik meg. A lejátszás folytatásakor a videó megjelenítése visszatér 3D üzemmódra.

☰ Megjegyzés

- A villódzás elkerülése érdekében módosítsa a kijelző fényerejét.

A Bonus View funkció Blu-ray lemezek esetében

A Bonus View funkciót támogató Blu-ray lemezek esetén kommentárokat és más kiegészítő tartalmakat élvezhet egy kis ablakban a képernyőn. A Bonus View funkció másik elnevezése kép a képen.

- 1 Engedélyezze a Bonus View funkciót a Blu-ray lemez menüben.
- 2 Filmlejátszás közben nyomja meg a(z)  **OPTIONS** gombot.
↳ Megjelenik az opciók menü.
- 3 Válassza a **[PIP kiválasztása] > [PIP]** lehetőséget.
 - A videótól függően a képernyőn megjelenik az [1] vagy [2] PIP menü.
 - A Bonus View kikapcsolásához válassza a(z) **[Ki]** lehetőséget.
- 4 Válassza a **[2. hang nyelve]** vagy **[2. felirat nyelve]** beállítást.
- 5 Válasszon nyelvet, majd nyomja meg az **OK** gombot.

BD-Live funkció bekapcsolása a Blu-ray lemezen


Ha a Blu-ray lemezen BD-Live tartalom van, további lehetőségek érhetőek el, például a rendezővel való internetes csevegés, a legfrissebb mozielőzetesek, játékok, háttérképek és csengőhangok. A BD-Live szolgáltatások és tartalmak lemezenként eltérőek.

Amire szüksége lesz:


- Blu-ray lemez BD-Live tartalommal.
- Tárolóeszköz:
 - USB-tárolóeszköz legalább 1 GB memóriával, vagy
 - SDHC 6. osztályú típusú SD-memóriakártya, legalább 8 GB memóriával.

- 1 Csatlakoztassa a házimozi az internet eléréssel rendelkező otthoni hálózathoz (lásd 'Otthoni hálózat csatlakoztatása és beállítása', 16. oldal).
- 2 Csatlakoztassa az USB-tárolóeszközt vagy helyezzen be SD-memóriakártyát a házimoziiba.

- Ha a rendszer kéri, az SD-memóriakártya formázásához kövesse a képernyőn megjelenő utasításokat.
- Formázás után az SD-kártya nem kompatibilis számítógépekkel vagy fényképezőgépekkel, amíg nem formázzák újra Linux operációs rendszer alatt.

- 3 Nyomja meg a  **(Főoldal)** gombot, és válassza a **[Beállítás]** lehetőséget.
- 4 Válassza a **[Speciális] > [Helyi tárhely]** lehetőséget.
- 5 Válassza a **[USB]** vagy **[SD-kártya]** beállítást.
 - Használjon USB-tárolóeszközt vagy SD-memóriakártyát a letöltött BD-Live tartalom tárolására.
- 6 BD-Live engedélyezéséhez válassza a(z) **[Speciális] > [BD-Live biztonság] > [Ki]** lehetőséget.
 - BD-Live letiltásához válassza a(z) **[Be]** lehetőséget.
- 7 A lemez menüben válassza ki a BD-Live ikont, majd nyomja az **OK** gombot.
↳ A BD-Live funkció betöltése elkezdődik. A betöltési idő a lemez és az internetkapcsolat függvénye.
- 8 A **Navigációs gombok** megnyomásával navigáljon a BD-Live funkcióhoz, majd a(z) **OK** gomb megnyomásával válassza ki a megfelelő opciót.

Megjegyzés

- A tárolóeszköz memóriájának törléséhez nyomja meg a(z)  **(Főoldal)** gombot, majd válassza a(z) **[Beállítás] > [Speciális] > [Memória törlése]** lehetőséget.

Adatfájlok

A házimozi alkalmas lemezen vagy USB-tárolóeszközön tárolt képek, audio- és videofájlok lejátszására. Fájl lejátszása előtt

ellenőrizze, hogy a házimozit támogatja-e a fájl formátumát (lásd 'Fájlformátumok', 39. oldal).

- 1 Fájlok lejátszása lemezről vagy USB-tárolóeszközről.
- 2 A lejátszás leállításához nyomja meg a **■** gombot.
 - A videó legutóbbi leállításához való visszatéréshez nyomja meg a **▶** (**Lejátszás**) gombot.
 - A videó elejétől történő lejátszásához nyomja meg az **OK** gombot.

Megjegyzés

- DivX DRM-védelemmel ellátott fájlok lejátszásához HDMI-kábellel csatlakoztassa a házimozit a TV-készülékhez.

Feliratok

Ha a videó többnyelvű felirattal rendelkezik, válassza ki a felirat nyelvét.

Megjegyzés

- A feliratfájl nevének pontosan meg kell egyeznie a videofájl nevével. Ha például a videofájl neve „movie.avi”, a feliratfájl „movie.srt” vagy „movie.sub” néven kell elnevezni.
- A házimozit-rendszer a következő fájlformátumokat támogatja: srt, sub, txt, ssa, ass, smi és sami. Ha a felirat nem helyesen jelenik meg, át kell állítani a karakterkészletet.

- 1 A videó lejátszása közben nyomja meg az **SUBTITLE** gombot a nyelv kiválasztásához.
- 2 Ha DivX vagy RMVB/RM videóknál a felirat nem megfelelően jelenik meg, a karakterkészlet módosításához kövesse az alábbi lépéseket:
- 3 Nyomja meg a **OPTIONS** gombot.
↳ Megjelenik az opciók menü.
- 4 Válassza a **[Karakterkészlet]** elemet, majd válasszon ki egy karakterkészletet, amely támogatja a feliratokat.

Európa, India, Latin-Amerika és Oroszország

karakterkészlet	Nyelv
[Normál]	angol, albán, dán, holland, angol, finn, francia, gael, német, olasz, kurd (latin betűs), norvég, portugál, spanyol, svéd és török
[Közép-Európa]	albán, horvát, cseh, holland, angol, német, magyar, ír, lengyel, román, szlovák, szlovén és szerb
[Cirill betűs]	bolgár, fehérorosz, angol, macedón, moldáv, orosz, szerb és ukrán
[Görög]	Görög
[Balti]	Észt, lett és litván

Ázsia, csendes-óceáni térség és Kína

karakterkészlet	Nyelv
[Normál]	albán, dán, holland, angol, finn, francia, gael, német, olasz, kurd (latin betűs), norvég, portugál, spanyol és svéd, török
[Kínai]	Egyszerűsített kínai
[Kínai-hagyományos]	Hagyományos kínai
[Koreai]	Angol és koreai

VOD-kód DivX-hez

DivX videók megvásárlása és a házimozival történő lejátszása előtt regisztrálja a házimozit a www.divx.com weboldalon a DivX VOD kód segítségével.

- 1 Nyomja meg a **▲** (**Főoldal**) gombot.
- 2 Válassza a **[Beállítás]** beállítást, majd nyomja meg a **OK** gombot.
- 3 Válassza a **[Speciális] > [DivX® VOD kód]** lehetőséget.
↳ Megjelenik a házimozit DivX VOD regisztrációs kódja.

USB-tárolóeszközök

Élvezze az USB-tárolóeszközön, például MP4-lejátszón vagy digitális kamerán tárolt képeket, audio- vagy videofájlokat.

Amire szüksége lesz:

- Egy USB-tárolóeszköz, amely FAT vagy NTFS fájlrendszerre van formázva és megfelel a tömeges tárolási osztálynak.
- Valamely támogatott formátummal rendelkező médiafájl (lásd 'Fájlformátumok', 39. oldal).



Megjegyzés

- Ha USB-hosszabítókábelt, USB HUB-ot, vagy USB multi-reader eszközt használ, előfordulhat, hogy a rendszer nem ismeri fel az USB-tárolóeszközt.

- 1 Csatlakoztasson USB-tárolóeszközt a házimozsi (USB) csatlakozójához.
- 2 Nyomja meg a (Főoldal) gombot.
- 3 Válassza a [tallózás az USB-n] beállítást, majd nyomja meg a **OK** gombot.
↳ Megjelenik a tartalomböngésző.
- 4 Válasszon ki egy fájlt, majd nyomja meg a **OK** gombot.
- 5 A lejátszás a lejátszógombokkal vezérelhető. (lásd 'Lejátszás gombok', 19. oldal)

Audio, videó és kép opciók

Speciális funkciók használata lemezről és USB-tárolóeszközről képek, audio- és videofájlok lejátszásakor.

Audio opciók

Audio lejátszása közben a hangfelvétel, lemez vagy mappá ismételt lejátszása.

- 1 Nyomja meg többször egymás után az **OPTIONS** gombot a következő funkciók közötti választáshoz:

- **RPT TRK / RPT FILE:** Aktuális műsorszám vagy fájl ismétlése.
- **RPT DISC / RPT FOLD:** A lemezen vagy a mappában lévő összes műsorszám ismétlése.
- **RPT RDOM:** Zeneszámok véletlenszerű sorrend szerint történő lejátszása.
- **RPT OFF:** Ismételt lejátszási mód kikapcsolása.

Videobeállítások

Opciók - így feliratok, audio nyelv, időpont szerinti keresés és képbeállítás - választása a videotartalmak lejátszása közben. A videoforrástól függően egyes opciók nem elérhetőek.

- 1 Nyomja meg az **OPTIONS** gombot.
↳ Megjelenik a videobeállítások menüje.
- 2 Az **Navigációs gombok** és **OK** megnyomásával a következő lehetőségeket választhatja ki és módosíthatja:
 - **[Hang nyelve]:** Videó hangnyelvének kiválasztása.
 - **[Felirat nyelve]:** A videó felirata nyelvének kiválasztása.
 - **[Felirat elcsúsztatása]:** Felirat helyzetének a képernyőhöz történő igazítása.
 - **[Adatok]:** A lejátszott tartalom adatainak megjelenítése.
 - **[Karakterkészlet]:** Válasszon ki egy karakterkészletet, amely a DivX feliratokat támogatja.
 - **[Időpont szerinti keresés]:** Videofelvétel bizonyos részének átugrása a jelenet időtartamának megadásával.
 - **[2. hang nyelve]:** Válasszon második hangnyelvet Blu-ray videó számára.
 - **[2. felirat nyelve]:** Válasszon második feliratnyelvet Blu-ray videó számára.

- **[Felvételek]:** Adott felvétel kiválasztása.
- **[Fejezetek]:** Adott fejezet kiválasztása.
- **[Karaoke]** (Bizonyos típusoknál és bizonyos régiókban elérhető): Karaoke beállítások megváltoztatása.
- **[Szög lista]:** Más kameraállás kiválasztása.
- **[Menük]:** A lemez menü megjelenítése
- **[PIP kiválasztása]:** Kép a képen ablak megjelenítése a Bonus View funkciót támogató Blu-ray lemez lejátszása közben.
- **[Zoom]:** Filmjelenet vagy kép nagyítása. A **Navigációs gombok** (bal/ jobb) megnyomásával kiválaszthatja a nagyítási arányt.
- **[Ismétlés]:** Fejezet vagy felvétel ismétlése.
- **[A-B ismétlése]:** Két pont megjelölése az ismételt lejátszáshoz egy fejezeten vagy műsorszámon belül, illetve az ismételt lejátszási mód kikapcsolása.
- **[Képbeállítások]:** Előre meghatározott színbeállítás kiválasztása.
- **[Audioszinkron]:** Az audio hangkimenet késleltetése a szinkronizálás érdekében.

Kép opciók

Kép megtekintése közben a kép kinagyítása, elforgatása, diavetítés animációval ellátása és képbeállítások megváltoztatása.

- 1 Nyomja meg az **≡ OPTIONS** gombot.
↳ Megjelenik a képbeállítások menü.
- 2 Használja a **Navigációs gombok** és **OK** gombokat a következő beállítások kiválasztásához és módosításához:
 - **[Elforgatás +90]:** A kép 90 fokkal történő elforgatása az óramutató járásával megegyező irányba.
 - **[Elforgatás -90]:** A kép 90 fokkal történő elforgatása az óramutató járásával ellenkező irányba.
 - **[Zoom]:** Filmjelenet vagy kép nagyítása. A **Navigációs gombok** (bal/

jobb) megnyomásával kiválaszthatja a nagyítási arányt.

- **[Adatok]:** Képadatok megjelenítése.
- **[Dia megjelenítési ideje]:** Az egyes képek megjelenítési sebességének kiválasztása diavetítés során.
- **[Dia animáció]:** Diavetítés animációjának kiválasztása.
- **[Képbeállítások]:** Előre meghatározott színbeállítás kiválasztása.
- **[Ismétlés]:** Kiválasztott mappa ismételt lejátszása.

Zenés diavetítés

Zenés diavetítés akkor hozható létre, ha a kép- és hangfájlok ugyanazon a lemezen vagy USB-tárolóeszközön vannak.

- 1 Válasszon ki egy hangfelvételt, majd nyomja meg az **OK** gombot.
- 2 Nyomja meg a **↶ BACK** gombot a képmappába történő belépéshez.
- 3 Válasszon egy fényképet, majd az **▶ (Lejátszás)** gomb megnyomásával indítsa el a diavetítést.
- 4 A diavetítés leállításához nyomja meg a **■** gombot.
- 5 A zene leállításához nyomja meg ismét a **■** gombot.

Megjegyzés

- Ellenőrizze, házimozija támogatja-e a hang- és képfarmátumokat (lásd 'Fájlfarmátumok', 39. oldal).

Rádió

FM-rádió hallgatása a házimozin és akár 40 rádióállomás tárolása.

Megjegyzés

- Az AM és a digitális rádió nem támogatott.
- Ha nem észlel sztereó jelet, a készülék felkéri, hogy állítsa be újból a rádióállomásokat.

- 1 Csatlakoztassa az FM-antennát a házimozi **ANTENNA FM 75 Ω** csatlakozójához.
 - A legjobb vétel érdekében helyezze az antennát a TV-készüléktől vagy más sugárzó forrástól távolabbra.
- 2 Nyomja meg többször egymás után az **Forrás gombok** gombot, amíg az „**RADIO**” felirat megjelenik a kijelzőpanelen.
 - ↳ Ha már beállította a rádióállomásokat, a legutoljára hallgatott rádióállomás lejátszása indul.
 - ↳ Ha rádióállomások még nincsenek beállítva, a kijelző panelen „**AUTO INSTALL...PRESS PLAY**” üzenet jelenik meg. Nyomja meg a ► **(Lejátszás)** gombot.
- 3 A rádióállomások hallgatásához vagy váltásához használja a távvezérlőt.

Lejátszás gombok

Gomb	Művelet
◀ / ▶ vagy Alfanumerikus gombok	Tárolt rádiócsatorna kiválasztása.
Navigációs gombok	Bal/Jobb: Rádiócsatorna keresése. Fel/Le: Rádiófrekvencia finomhangolása.
■	Nyomja meg a rádióállomások telepítésének leállításához.
↶ BACK	Tartsa lenyomva a tárolt rádiócsatorna törléséhez.

Gomb	Művelet
☰ OPTIONS	Kézi: 1) Nyomja meg az ☰ OPTIONS gombot. 2) A tárolt állomás kiválasztásához nyomja meg a ◀ / ▶ gombot. 3) A rádióállomás tárolásához nyomja meg ismét a ☰ OPTIONS gombot. Automatikus: Tartsa lenyomva három másodpercen keresztül a rádióállomások újraprogramozásához.
SUBTITLE	Váltás sztereó és monó hang között.

Lépésköz

Egyes országokban az FM hangolórács 50 kHz, illetve 100 kHz között váltható. A hangolórács módosításakor az összes tárolt rádióállomás törlődik.

- 1 Nyomja meg többször egymás után az **Forrás gombok** gombot, amíg az „**RADIO**” felirat megjelenik a kijelzőpanelen.
- 2 Nyomja meg a ■ gombot.
- 3 Az 50 kHz vagy 100 kHz közötti váltáshoz tartsa lenyomva a ► **(Lejátszás)** gombot.

MP3-lejátszó

Hangfájlok lejátszásához csatlakoztasson MP3-lejátszót.

Amire szüksége lesz:

- MP3-lejátszó
- 3,5 mm-es sztereó audiokábel

- 1 A 3,5 mm-es vagy 6,5 mm-es sztereó audiokábel segítségével csatlakoztassa az MP3-lejátszót a házimozi **MUSIC iLINK** csatlakozójához.

- 6,5 mm-es sztereó audiokábel használata esetén az MP3-lejátszót 3,5 mm - 6,5 mm-es konverter csatlakozón keresztül csatlakoztassa a házimozihoz.
- 2 Nyomja meg többször egymás után az **AUDIO SOURCE** gombot, amíg az „**MUSIC I-LINK**” felirat megjelenik a kijelzőpanelen.
 - 3 Nyomja meg az MP3-lejátszó gombjait, az audiofájlok kiválasztásához és lejátszásához.

iPod vagy iPhone

iPod vagy iPhone készüléken lévő zenék, képek és videók lejátszásához csatlakoztasson a készülékhez Philips dokkolót.

Amire szüksége lesz:

- Philips dokkolóegység (Philips DCK306x típus).
- Sárga kompozit videokábel.

- 1 Csatlakoztassa a Philips dokkolót a házimozi **DOCK for iPod** csatlakozójához.
- 2 Ha iPod vagy iPhone készülékéről diavetítést kíván megtekinteni a TV-készüléken, a sárga kompozitkábel segítségével csatlakoztassa a dokkolót a TV-hez.
- 3 Kapcsolja be az iPod vagy iPhone készüléket, és helyezze be a dokkolóba.
 - Az iPod/iPhone készülékeit feltöltheti a dokkolón, miközben a házimozi iPod üzemmódban van.

Zene lejátszása

- 1 Állítsa iPod vagy iPhone készülékét a dokkolóba.
- 2 Nyomja meg az **DOCK for iPod** gombot a házimozi távvezérlőjén.
- 3 Az iPod vagy iPhone készülék képernyőjén válassza ki a zenét.

- 4 Játssza le a zenét az iPod vagy iPhone készüléken.
 - ↳ A zene hallható a házimozi rendszeren.

Keresse meg a TV-készüléken lévő videotartalmat (kiterjesztett üzemmód):

- 1 Nyomja meg a **↶ (Főoldal)** gombot.
- 2 Válassza a **[tallózás az iPod-on]** beállítást, majd nyomja meg a **OK** gombot.
 - ↳ Megjelenik a tartalom böngésző.
- 3 Audiotartalmak kereséséhez nyomja le a következő elemet: **Navigációs gombok**.
- 4 A lejátszás a lejátszó gombokkal vezérelhető. (lásd 'Lejátszás gombok', 19. oldal)
 - Az iPod vagy iPhone készülék helyi gombjai le vannak tiltva.
- 5 A dokkolási üzemmódból a **↶ (Főoldal)** gombbal léphet ki.

Videók és diavetítések lejátszása

- 1 Állítsa iPod vagy iPhone készülékét a dokkolóba. (lásd 'iPod vagy iPhone', 26. oldal)
- 2 Nyomja meg az **DOCK for iPod** gombot a házimozi távvezérlőjén.
- 3 Kapcsolja a TV-készüléket **AV/videó** jelforrásra (ez a sárga kompozit kábelnek felel meg).
 - ↳ A TV-képernyő elsötétül.
- 4 Az iPod vagy iPhone képernyőjén keressen és játsszon le videót és fényképes diavetítést.
 - ↳ A videó vagy fényképes diavetítés megjelenik a TV-készüléken.

Távírányítás okos telefonról

Mobil készülék, például iPhone (iOS 3.1.3 és újabb verzió), Android telefon (2.1 és újabb

verzió), iPad vagy táblagép segítségével a következőket végezheti:

- Házimozi vezérlése
- Adatlemez vagy USB-tárolóeszköz böngészése
- Átkapcsolás FM-rádióra
- Szabja személyre a hangbeállításokat
- Töltsön le és osszon meg tartalmakat a készülékekről az otthoni hálózaton keresztül

Mielőtt hozzáfogna

- Csatlakoztassa ugyanahhoz az otthoni hálózathoz a házimozit, a mobilkészüléket és a többi DLNA-kompatibilis készüléket.
 - A jobb videominőség érdekében, ahol lehet, használjon vezetékes csatlakozást.
- Adjon tetszőleges hálózati nevet a házimozinak (lásd 'Hálózati név testreszabása', 18. oldal).
- Töltse le a Philips **MyRemote** alkalmazását a mobilkészülékére.
 - iPhone vagy iPad esetében az alkalmazást a **App Store** webhelyen keresse (App Store webbolt).
 - Android alapú telefon vagy táblagép esetében az alkalmazást a **Market** webhelyen keresse (Piac).

Házimozi vezérlése

- 1 A mobilkészüléken nyissa meg a **MyRemote** alkalmazást.
- 2 A kezdő képernyőn válassza ki a házimozit (a hálózati neve alapján).
 - ↳ A képernyő alján megjelenik a böngészőszáv.
 - Ha nem találja a házimozit, ellenőrizze a hálózati kapcsolatot, vagy érintse meg a mobilkészüléken a **Devices** fület az újbóli kereséshez.
- 3 További opciók eléréséhez válasszon az alábbi fülek közül.
 - Az előző menü képernyőjére történő visszatéréshez nyomja meg a vissza gombot.

Opció	Művelet
App	Térjen vissza a készülék
Home	kezdőképernyőjére.
Media	DISC: Adatlemezen tárolt fájl keresése és lejátszása. USB: USB-tárolóeszközön tárolt fájl keresése és lejátszása. FM radio: Átkapcsolás FM-rádióra.
Remote	Nyissa meg a távvezérlőt a mobilkészüléken. További gombok használatához húzza végig balra vagy jobbra az ujját a képernyőn. Csak a megfelelő gombok vannak engedélyezve a mobilkészüléken. Bizonyos funkciók, például a készenléti állapot és a hosszan nyomva tartás nem érhetőek el a mobilkészüléken.
Sound	MySound: Személyre szabott beállítás, igényeinek megfelelően. Surround: Térhatású hangbeállítás kiválasztása.

- 4 Opció kiválasztásához vagy beállítás végrehajtásához kövesse a képernyőn megjelenő utasításokat.

Multimédiás tartalom sugárzása (SimplyShare)

A Philips SimplyShare segítségével okostelefonjáról multimédiás tartalmakat (képeket, audio- és videófájlokat stb.) sugározhat, és azokat a házimozi-rendszeren vagy az otthoni hálózathoz csatlakoztatott más DLNA-kompatibilis készüléken lejátszhatja.

Mielőtt hozzáfogna

- Telepítsen a mobilkészülékre egy DLNA-kompatibilis médiaszerver alkalmazást (pl. Twonky Media Server).
- Médiafájlok megosztásának engedélyezése. További részleteket a médiaszerver szoftver felhasználói kézikönyvében talál.

1 Indítsa el a médiaszerver alkalmazást a mobilkészüléken. Az iPhone-ok vagy Androidos készülékek esetében nyissa meg a **MyRemote** alkalmazást.

2 A mobilkészüléke menüjéből válassza a **SimplyShare** lehetőséget.

↳ Az alkalmazás automatikusan felismeri és a képernyőn megjeleníti a házimozirendszert és az otthoni hálózatra kötött egyéb készülékeket.

3 A hálózaton válassza ki a megfelelő készüléket.

↳ Megjelennek a kiválasztott készülék mappái. A mappák neve a médiaszervertől függően változik.

- Ha nem látja a mappákat, ellenőrizze, hogy engedélyezte-e a kiválasztott készülékek a médiamegosztást ahhoz, hogy a tartalom elérhető legyen a megosztáshoz.

4 Válassza ki a lejátszandó médiafájlt.

5 A mobilkészülék menüjéből a médiafájl lejátszásához válassza ki a házimozit.

- Bizonyos médiafájlokat kompatibilitási hiba miatt nem lehet megjeleníteni vagy lejátszani. Ellenőrizze, hogy az Ön házimozirendszere mely fájlformátumokkal kompatibilis.

6 A lejátszás vezérléséhez használja a mobilkészülékét.

- Számítógéphez Windows Media Player 11 vagy újabb típus
- Mac rendszerhez vagy személyi számítógéphez Twonky Media Server
- Médiafájlok megosztásának engedélyezése. A könnyebb használhatóság érdekében a leírás a következő alkalmazások esetében a végrehajtandó műveletsort is tartalmazza:
 - Windows Media Player 11 lejátszóval (lásd 'Microsoft Windows Media Player 11', 29. oldal)
 - Windows Media Player 12 (lásd 'Microsoft Windows Media Player 12', 29. oldal)
 - Twonky Media Mac-hoz (lásd 'Macintosh OS X Twonky Media (4.4.2) esetén', 30. oldal)

Megjegyzés

- Ha az alkalmazások vagy médiaszerverek használatához további segítségre van szüksége, tanulmányozza a médiaszerver szoftver felhasználói kézikönyvét.

A számítógép böngészése DLNA-n keresztül

Képek, audio- és videofájlok megnyitása és lejátszása számítógépről vagy az otthoni hálózaton lévő más médiaszerverről a házimozin keresztül.

Mielőtt hozzáfogna

- Telepítsen a készülékre egy DLNA-kompatibilis médiaszerver alkalmazást. Ellenőrizze, hogy a legmegfelelőbb alkalmazást töltötte-e le. Például:

A médiakiszolgáló szoftver beállítása

A médiamegosztás engedélyezéséhez állítsa be a médiakiszolgáló szoftvert.

Mielőtt hozzáfogna

- Csatlakoztassa a házimozit az otthoni hálózathoz. A jobb videominőség érdekében, ahol lehet, használjon vezetékes csatlakozást.
- Csatlakoztassa ugyanahhoz az otthoni hálózathoz a számítógépet és a többi DLNA-kompatibilis készüléket.
- Fontos, hogy a számítógépen lévő tűzfal engedje futni a Media Player programokat (vagy a tűzfal kivétel-listáján a médiakiszolgáló szoftver is szerepel).
- Kapcsolja be a számítógépet és az útválasztót.

Microsoft Windows Media Player 11

- 1 Indítsa el számítógépén a Windows Media Playert.
- 2 Kattintson a **Műsортár** fülre, majd válassza a **Médiafájlok megosztása** lehetőséget.
- 3 A **Médiafájlok megosztása** lehetőség első kiválasztásakor a számítógépen **megjelenik egy felugró ablak. Jelölje be a Médiafájlok megosztása lehetőséget és kattintson az OK lehetőségre.**
↳ A **Médiafájlok megosztása** képernyő megjelenik.
- 4 A **Médiafájlok megosztása** képernyőn látnia kell egy **Ismeretlen eszköz** elemet.
↳ Ha kb. egy perc elteltével sem lát ismeretlen eszközt, akkor ellenőrizze, hogy a számítógép tűzfala nem blokkolja-e a kapcsolatot.
- 5 Jelölje ki az ismeretlen eszközt, majd kattintson az **Engedélyezés** lehetőségre.
↳ Az eszköz mellett zöld pipa jelenik meg.
- 6 Alapértelmezésben a Windows Media Player osztja meg az alábbi mappákban lévő fájlokat: **Zene, Képek** és **Videók**. Ha a fájlok más mappákban vannak, válassza a **Műsортár > Hozzáadás a műsортárhoz** lehetőséget.
↳ A **Hozzáadás a műsортárhoz** képernyő megjelenik.
 - Szükség esetén válassza a **Speciális beállítások** lehetőséget az ellenőrzött mappák megjelenítéséhez.
- 7 Válassza a **Saját mappák és mások mappái, amelyek hozzáférhetők** lehetőséget, majd kattintson a **Hozzáadás** elemre.
- 8 Kövesse a képernyőn megjelenő utasításokat a médiafájlokat tartalmazó más mappák felvételéhez.

Microsoft Windows Media Player 12

- 1 Indítsa el számítógépén a Windows Media Playert.
- 2 A Windows Media Playerben kattintson az **Adatfolyam** fülre, majd válassza a **Médiaadatfolyam-továbbítás bekapcsolása** lehetőséget.
↳ A **Médiaadatfolyam-továbbítás beállításai** képernyő megjelenik.
- 3 Kattintson a **Médiaadatfolyam-továbbítás bekapcsolása** lehetőségre.
↳ Ekkor visszatér a Windows Media Player képernyőre.
- 4 Kattintson az **Adatfolyam** fülre és válassza a **További adatfolyam-küldési beállítások...** lehetőséget.
↳ A **Médiaadatfolyam-továbbítás beállításai** képernyő megjelenik.
- 5 Fontos, hogy lásson egy médiaprogramot a **Helyi hálózat** képernyőn.
↳ Ha nem lát médiaprogramot, ellenőrizze, hogy a számítógép tűzfala nem blokkolja-e a kapcsolatot.
- 6 Válassza ki a médiaprogramot és kattintson az **Engedélyezett** lehetőségre.
↳ A médiaprogram mellett megjelenik egy zöld nyíl.
- 7 Alapértelmezésben a Windows Media Player osztja meg az alábbi mappákban lévő fájlokat: **Zene, Képek** és **Videók**. Ha a fájlok más mappákban vannak, kattintson a **Rendezés** fülre, és válassza a **Műsортárak kezelése > Zene** lehetőséget.
↳ A **Zenei könyvtár helyei** képernyő megjelenik.
- 8 Kövesse a képernyőn megjelenő utasításokat a médiafájlokat tartalmazó más mappák felvételéhez.


Macintosh OS X Twonky Media (4.4.2) esetén

- 1 Szoftvertárgyalás vagy a Macintosh számítógépéhez ingyenes, 30 napos próbaidő igénybevételéhez szükséges letöltésekhez tekintse meg a www.twonkymedia.com oldalt.
- 2 Indítsa el a Twonky Media alkalmazást a Macintosh rendszerben.
- 3 A Twonky Media Server képernyőn válassza a **Basic Setup** (Alapvető beállítások) lehetőségén belül a **First Steps** (Első lépések) lehetőséget.
↳ Az Első lépések képernyő megjelenik.
- 4 Írja be a médiakiszolgáló nevét, majd kattintson a Save changes (Változtatások mentése) lehetőségre.
- 5 A Twonky Media képernyőre visszatérve válassza a **Basic Setup** (Alapvető beállítások) > **Sharing** (Megosztás) lehetőséget.
↳ A **Megosztás** képernyő megjelenik.
- 6 Keresse meg és válassza ki a megosztandó mappákat, majd válassza a **Save changes** (Változtatások mentése) lehetőséget.
↳ A Macintosh automatikusan újraellenőrzi a mappákat, hogy azok megosztásra készen álljanak.

Fájlok lejátszása a számítógépről.

Megjegyzés

- Multimédiás tartalom számítógépről történő lejátszása előtt győződjön meg arról, hogy a házimozsi csatlakoztatva van az otthoni hálózathoz, és megfelelően lett telepítve a médiaszerver-szoftver.

- 1 Nyomja meg a  (Főoldal) gombot.
- 2 Válassza a [tallózás a PC-n] beállítást, majd nyomja meg a **OK** gombot.
↳ Megjelenik a tartalomböngésző.

- 3 A hálózaton válassza ki a megfelelő készüléket.
↳ Megjelennek a kiválasztott készülék mappái. A mappák neve a médiaszervertől függően változik.
 - Ha nem látja a mappákat, ellenőrizze, hogy engedélyezte-e a kiválasztott készüléken a médiamegosztást ahhoz, hogy a tartalom elérhető legyen a megosztáshoz.
- 4 Válasszon ki egy fájlt, majd nyomja meg a **OK** gombot.
 - Bizonyos médiafájlokat kompatibilitási hiba miatt nem lehet lejátszani. Ellenőrizze, hogy a házimozsi milyen fájlformátumot támogat.
- 5 A lejátszás a lejátszógombokkal vezérelhető. (lásd 'Lejátszás gombok', 19. oldal)

Karaoke

Csak bizonyos típusoknál és régiókban elérhető

Játssza le a karaoke lemezt a házimozsin és énekeljen a zenére.

Amire szüksége lesz:

- karaoke mikrofon.
- karaoke lemezek.

Vigyázat

- Az erős gerjedés és a váratlan zaj kivédésére a mikrofon házimozsihoz csatlakoztatása előtt állítsa minimumra a mikrofon hangerejét.

- 1 Csatlakoztassa a karaoke mikrofont a házimozsi **MIC** csatlakozójához.
- 2 Kapcsolja a TV-t a házimozsinak megfelelő forrásra.
- 3 Ellenőrizze, hogy a házimozsin engedélyezve van-e az utólagos hangfeldolgozás (lásd 'Hangsugárzó beállításai', 35. oldal).

- 4 A karaoke lemez lejátszása közben nyomja meg az **OPTIONS** gombot.
↳ Megjelenik az opciók menü.
- 5 Válassza a **[Karaoke]** beállítást, majd nyomja meg a **OK** gombot.
↳ Megjelenik a karaoke beállítási menü.
- 6 A **Navigációs gombok** (fel/le) és a **OK** (fel/le) gomb megnyomásával választhat a következő beállítások közül:
- **[Mikrofon]:** a mikrofon be- és kikapcsolása.
 - **[Mikrofon hangereje]:** a mikrofon hangerejének módosítása.
 - **[Visszhang]:** a visszhangszint módosítása.
 - **[Gomb]:** a hangmagasság beállítása az énekes hangjához.
 - **[Beszédtámogatás]:** audiomód kiválasztása, vagy az énekhang be-/kikapcsolása.

Hang kiválasztása

Ez a fejezet adott videofelvétel vagy zeneszám lejátszásához szükséges ideális hangzás kiválasztásában nyújt segítséget.

- 1 Nyomja meg a **III SOUND SETTINGS** gombot.
- 2 Nyomja meg a (bal/jobb) **Navigációs gombok** gombot a hangbeállítások eléréséhez a kijelzőn.

Hangbeállítások	Leírás
SOUND	Hangzás üzemmód kiválasztása.
SURROUND	Térhangzás vagy sztereóhangzás kiválasztása.
AUD SYNC	Az audio hangkimenet késleltetése a szinkronizálás érdekében.

Hangbeállítások	Leírás
AUTO VOL	A hirtelen hangerőváltozások csökkentése például TV-reklámok esetében.

- 3 Válasszon a lehetőségek közül, majd nyomja meg az **OK** gombot.
- 4 A kilépéshez nyomja meg a **↩ BACK** gombot.
 - Ha egy percen belül nem nyom meg gombot, a készülék automatikusan kilép a menüből.

Térhangzás üzemmód

Merüljön el a hangélmények élvezetében a térbeli hangzásmódok segítségével.

- 1 Nyomja meg a **III SOUND SETTINGS** gombot.
- 2 Válassza a **SURROUND** beállítást, majd nyomja meg a **OK** gombot.
- 3 A **Navigációs gombok** (fel/le) megnyomásával választhat beállítást a kijelzőről:
 - **AUTO** : Audio-adatfolyamon alapuló térhangzású hang.
 - **SURROUNDPLUS MOVIE**: Továbbfejlesztett, 5.1 csatornás térhangzás üzemmód a tökéletes moziélményért.
 - **SURROUNDPLUS MUSIC**: Többcsatornás valósághű hangzás élő koncertfelvételekhez.
 - **STEREO** : Kétszatornás sztereó hang. Ideális választás zenehallgatáshoz.
- 4 A jóváhagyáshoz nyomja meg a **OK** gombot.

Hangzás üzemmód

Adott videofelvételhez vagy zeneszámhoz illő, előre meghatározott hangzás üzemmódok kiválasztása.

- 1 Győződjön meg róla, hogy az utólagos hangfeldolgozás engedélyezve van a hangszóróknál (lásd 'Hangsugárzó beállításai', 35. oldal).
- 2 Nyomja meg a **III SOUND SETTINGS** gombot.
- 3 Válassza a **SOUND** beállítást, majd nyomja meg a **OK** gombot.
- 4 A **Navigációs gombok** (fel/le) megnyomásával választhat beállítást a kijelzőről:
 - **AUTO**: Automatikus hangbeállítás az audio-adatfolyamnak megfelelően.
 - **BALANCED**: A filmek és zenefelvételek eredeti hangja, hozzáadott hangeffektusok nélkül.
 - **POWERFUL**: Lélegzetelállító videojáték-hangok, ideális az akciódús videojátékokhoz vagy hangos bulikhoz.
 - **BRIGHT**: Hangeffektusok unalmas filmek és zenék felpezsdítéséhez.
 - **CLEAR**: Kifinomult, tiszta hangzás zenékhez és filmekhez.
 - **WARM**: Beszélt szöveg és énekhang kiemelése.
 - **PERSONAL**: Egyéni igények szerint személyre szabott hangzás.
- 5 A jóváhagyáshoz nyomja meg a **OK** gombot.

Hangszínszabályzó

A házimozsi magas frekvenciájú (magas hangok), közepes frekvenciájú (közepes hangok) és alacsony frekvenciájú (mély hangok) beállításainak módosítása.

- 1 Nyomja meg a **III SOUND SETTINGS** gombot.

- 2 Válassza a **SOUND > PERSONAL** opciót, majd nyomja meg a **Navigációs gombok** (jobb) gombot.
- 3 A mély, közép és magas frekvencia módosításához nyomja meg a **Navigációs gombok** (fel/le) gombot.
- 4 A jóváhagyáshoz nyomja meg a **OK** gombot.

Automatikus hangerő

Kapcsolja be az automatikus hangerő funkciót, hogy csökkentse a hirtelen hangerőváltozásokat, például TV-reklámok esetében.

- 1 Nyomja meg a **III SOUND SETTINGS** gombot.
- 2 Válassza a **AUTO VOL** beállítást, majd nyomja meg a **OK** gombot.
- 3 A **Navigációs gombok** (fel/le) segítségével válassza ki a **ON** vagy a **OFF** lehetőséget.
- 4 A jóváhagyáshoz nyomja meg a **OK** gombot.

6 A beállítások módosítása

A házimozsi beállításai már az optimális teljesítménynek megfelelő értéken vannak. Hacsak nincs oka megváltoztatni a beállítást, tartsa meg az alapértelmezett értékeket.

Megjegyzés

- A szűrken megjelenő beállítások nem módosíthatók.
- Az előző menühöz történő visszatéréshez nyomja meg a **↶ BACK** gombot. A menüből a **🏠 (Főoldal)** gomb megnyomásával léphet ki.

Megjegyzés

- Ha a kívánt nyelv nem elérhető a lemez megadott nyelvei között, válassza ki a lista **[Egyéb]** opcióját, majd adja meg a felhasználói utasítás hátoldalán található 4 jegyű nyelvi kódot. (lásd 'Nyelvi kód', 49. oldal)
- Ha a lemezen nincs meg az Ön által kiválasztott hangcsatorna, a házimozsi a lemez alapértelmezett nyelvét fogja használni.

Nyelvi beállítások

- 1 Nyomja meg a **🏠 (Főoldal)** gombot.
- 2 Válassza a **[Beállítás]** beállítást, majd nyomja meg a **OK** gombot.
- 3 Válassza a **[Felhasználói beáll.]** beállítást, majd nyomja meg a **OK** gombot.
- 4 Az **Navigációs gombok** és **OK** megnyomásával a következő lehetőségeket választhatja ki és módosíthatja:
 - **[A menü nyelve]:** Válassza ki a menü nyelvét.
 - **[Audió]:** A hang nyelvének kiválasztása a lemezekhez.
 - **[Billentyűzetkiosztás]:** Billentyűzet kiválasztása a kívánt nyelven.
 - **[Felirat]:** A felirat nyelvének kiválasztása a lemezekhez.
 - **[Lemez menü]:** A menü nyelvének kiválasztása a lemezekhez.

Kép- és videobeállítások

- 1 Nyomja meg a **🏠 (Főoldal)** gombot.
- 2 Válassza a **[Beállítás]** beállítást, majd nyomja meg a **OK** gombot.
- 3 Válassza a **[Videó]** beállítást, majd nyomja meg a **OK** gombot.
- 4 Az **Navigációs gombok** és **OK** megnyomásával a következő lehetőségeket választhatja ki és módosíthatja:
 - **[TV-monitor]:** A TV-képernyőnek megfelelő képformátum kiválasztása.
 - **[HDMI-kép]:** A házimozsi **HDMI OUT (ARC)** kimenetén áthaladó videojel felbontásának kiválasztása. A kiválasztott felbontás élvezhetősége érdekében ellenőrizze, hogy támogatja-e azt a TV-készüléke.
 - **[HDMI Deep Color]:** Újrateremti a természetes világot TV-készüléke képernyőjén azáltal, hogy az élénk képeket több mint egymilliárd színben jeleníti meg. HDMI-kábel segítségével csatlakoztassa a házimozit egy Deep Color TV-hez.
 - **[Képbéállítások]:** Válassza ki a videomegjelenítés valamelyik előre megadott színbeállítását.
 - **[Nézzon 3D-videókat]:** Állítsa be a HDMI-videót úgy, hogy támogassa a 3D vagy 2D videoformátumot.



Megjegyzés

- Ha módosítja a beállítást, győződjön meg róla, hogy a TV-készülék támogatja-e az új beállítást.

Audiobeállítások

- 1 Nyomja meg a **↑** (Főoldal) gombot.
- 2 Válassza a **[Beállítás]** beállítást, majd nyomja meg a **OK** gombot.
- 3 Válassza a **[Audió]** beállítást, majd nyomja meg a **OK** gombot.
- 4 Az **Navigációs gombok** és **OK** megnyomásával a következő lehetőségeket választhatja ki és módosíthatja:
 - **[Éjszakai mód]:** Ha a házimozit halkán szeretné hallgatni, csökkentse az erős hangok hangerejét. Az éjszakai mód csak a Dolby Digital, Dolby Digital Plus és a Dolby True HD hangsávval rendelkező DVD-ken és Blu-ray lemezeken áll rendelkezésre.
 - **[HDMI-hang]:** Állítsa be vagy kapcsolja ki a TV HDMI-hangkimenetét.

Szülői felügyelet beállításai

- 1 Nyomja meg a **↑** (Főoldal) gombot.
- 2 Válassza a **[Beállítás]** beállítást, majd nyomja meg a **OK** gombot.
- 3 Válassza a **[Felhasználói beáll.]** beállítást, majd nyomja meg a **OK** gombot.
- 4 Az **Navigációs gombok** és **OK** megnyomásával a következő lehetőségeket választhatja ki és módosíthatja:
 - **[Jelszó módosítása]:** Jelszó megadása vagy megváltoztatása a szülői felügyelethez való hozzáféréshez. Ha nincs jelszava vagy elfelejtette, írja be a következőt: **0000**.

- **[Szülői felügyelet]:** Hozzáférés korlátozása a korhatár-besorolással rendelkező lemezekhez. A lemezek korhatár-besorolásra való tekintet nélkül történő lejátszásához válassza a **8** vagy az **[Ki]** lehetőséget.

Megjelenítési beállítások

- 1 Nyomja meg a **↑** (Főoldal) gombot.
- 2 Válassza a **[Beállítás]** beállítást, majd nyomja meg a **OK** gombot.
- 3 Válassza a **[Felhasználói beáll.]** beállítást, majd nyomja meg a **OK** gombot.
- 4 Az **Navigációs gombok** és **OK** megnyomásával a következő lehetőségeket választhatja ki és módosíthatja:
 - **[Automatikus felirat elcsúsztatás]:** A feliratok automatikus áthelyezésének engedélyezése vagy letiltása az ezt a funkciót támogató TV-készülékeken.
 - **[Kijelzőpanel]:** A házimozis elülső panelje fényerejének beállítása.
 - **[VCD PBC]:** A VCD- és SVCD-lemezek tartalmamenüjében való navigálás engedélyezése vagy letiltása a Lejátszásvezérlés funkcióval.

Energiatakarékossági beállítások

- 1 Nyomja meg a **↑** (Főoldal) gombot.
- 2 Válassza a **[Beállítás]** beállítást, majd nyomja meg a **OK** gombot.
- 3 Válassza a **[Felhasználói beáll.]** beállítást, majd nyomja meg a **OK** gombot.
- 4 Az **Navigációs gombok** és **OK** megnyomásával a következő lehetőségeket választhatja ki és módosíthatja:
 - **[Képernyőkímélő]:** A házimozis képernyővédő üzemmódba való átkapcsolása 10 perc inaktivitás után.

- **[Automatikus készenlét]:**A házimozi készenléti üzemmódba való átkapcsolása 30 perc inaktivitás után. Ez az időzítő csak akkor működik, ha a lemez vagy USB-eszköz lejátszását leállítják vagy szüneteltetik.
- **[Elalváskapcsoló]:**Az elalváskapcsoló időtartamának beállítása úgy, hogy a házimozi a megadott időtartam eltelte után készenléti üzemmódba váltson.

Hangsugárzó beállításai

- 1 Nyomja meg a **↶** (Főoldal) gombot.
- 2 Válassza a **[Beállítás]** beállítást, majd nyomja meg a **OK** gombot.
- 3 Válassza a **[Speciális]** beállítást, majd nyomja meg a **OK** gombot.
- 4 Az **Navigációs gombok** és **OK** megnyomásával a következő lehetőségeket választhatja ki és módosíthatja:
 - **[Jobb hangminőség]:**A hangsugárzón való utólagos hangfeldolgozás engedélyezéséhez válassza a(z) **[Be]** lehetőséget, és engedélyezze a karaoke beállításokat (ha a termék támogatja a karaoke funkciót). A lemez eredeti hangjának lejátszásához válassza a **[Ki]** lehetőséget.



Tanács

- Engedélyezze az utólagos hangfeldolgozást, mielőtt kiválaszt egy előre beállított hangmódot (lásd 'Hangzás üzemmód', 32. oldal).

Alapértelmezett beállítások visszaállítása

- 1 Nyomja meg a **↶** (Főoldal) gombot.
- 2 Válassza a **[Beállítás]** beállítást, majd nyomja meg a **OK** gombot.
- 3 Válassza a **[Speciális]** > **[Alapértelmezett beállítások]** opciót, majd nyomja meg az **OK** gombot.
- 4 Válassza az **[OK]** lehetőséget, majd nyomja meg az **OK** gombot a választás megerősítéséhez.
 - ↳ A rendszer visszaállítja a házimozi alapértelmezett beállításait, kivéve néhányat, például a szülői felügyeletet és a DivX VoD regisztrációs kódot.

7 A szoftver frissítése

A Philips folyamatosan termékeinek tökéletesítésén fáradozik. Ahhoz, hogy házimozija a legmegfelelőbb beállításokkal működjön és ahhoz a legjobb támogatást kapja, frissítse a szoftvert a legújabb verzióra.

Vesse össze az aktuális szoftververziót a www.philips.com/support webhelyen található legfrissebb verzióval. Ha az aktuális verzió régebbi, mint a Philips támogatást biztosító weboldalán elérhető legújabb verzió, frissítse a házimozija szoftverét a legújabb verzióra.



Vigyzat

- Ne telepítsen a készülékre az aktuálisan telepített szoftververziónál régebbi verziójú szoftvert. A Philips semmiféle felelősséget nem vállal a régebbi szoftver használata miatt keletkezett problémákról.

A szoftververzió ellenőrzése

Ellenőrizze a házimozijára telepített szoftver aktuális verziószámát.

- 1 Nyomja meg a **↗ (Főoldal)** gombot.
- 2 Válassza a **[Beállítás]** beállítást, majd nyomja meg a **OK** gombot.
- 3 Válassza a **[Speciális] > [Verzióadatok]** lehetőséget.
 - ↳ Megjelenik a szoftver verziója.
 - Az „SW rendszer” jelöli az általános szoftververziót. Az „SW alrendszer” a különböző funkciók változatait jelöli. Ha például az „SW alrendszer” száma „35-00-00-05”, az utolsó két számjegy („05”) jelöli a képernyőn megjelenő sűgő aktuális verzióját a házimozij rendszerén.

Szoftver frissítése USB-n keresztül

Amire szüksége lesz:

- Legalább 100 MB memóriával rendelkező, FAT- vagy NTFS-formázott USB flash meghajtó. Ne használjon USB merevlemez-meghajtót.
- Internetkapcsolattal rendelkező számítógép.
- A ZIP-formátumot támogató archiváló segédprogram.

1. lépés: A legfrissebb szoftver letöltése

- 1 Csatlakoztasson USB-tárolóeszközt a számítógéphez.
- 2 Böngészőjében lépjen a www.philips.com/support oldalra.
- 3 A Philips támogatás weboldalán keresse meg az adott terméket és a **Szoftver és meghajtók** elemet.
 - ↳ A szoftverfrissítés zip fájlként érhető el.
- 4 Mentse el a zip-fájlt az USB-tárolóeszköz gyökérkönyvtárába.
- 5 Az archiváló segédprogram használatával csomagolja ki a szoftverfrissítő fájlt a gyökérkönyvtárba.
 - ↳ A fájlok az USB-tárolóeszköz **UPG_ALL** mappájába kerülnek.
- 6 Vegye ki az USB-tárolóeszközt a számítógépből.

2. lépés: Frissítse a szoftvert



Vigyzat

- Frissítés közben ne kapcsolja ki a házimozijrendszerrel és ne távolítsa el az USB flash meghajtót.

- 1 Csatlakoztassa a letöltött fájlt tartalmazó USB-tárolóeszközt a házimozijhoz.
 - Ellenőrizze, hogy a lemezálca zárva van-e, és nincs-e benne lemez.

- 2 Nyomja meg a **↕ (Főoldal)** gombot.
- 3 Válassza a **[Beállítás]** beállítást, majd nyomja meg a **OK** gombot.
- 4 Válassza a **[Speciális]** > **[Szoftverfrissítés]** > **[USB]** lehetőséget.
- 5 A frissítés jóváhagyásához kövesse a képernyőn megjelenő utasításokat.
 - ↳ A frissítés folyamata mindössze 5 percet vesz igénybe.
 - ↳ A művelet befejezése után a házimozit automatikusan kikapcsol, majd újraindul. Ha nem indul újra automatikusan, akkor húzza ki a tápkábelt néhány másodpercre, majd csatlakoztassa ismét.

Szoftverfrissítés az interneten keresztül

- 1 Csatlakoztassa a házimozit a nagy sebességű internet eléréssel rendelkező otthoni hálózathoz (lásd 'Otthoni hálózat csatlakoztatása és beállítása', 16. oldal).
- 2 Nyomja meg a **↕ (Főoldal)** gombot.
- 3 Válassza a **[Beállítás]** beállítást, majd nyomja meg a **OK** gombot.
- 4 Válassza a **[Speciális]** > **[Szoftverfrissítés]** > **[Hálózat]** lehetőséget.
 - ↳ Ha a készülék frissítést észlel, a rendszer figyelmezteti a frissítés elindítására vagy leállítására.
 - ↳ A frissítő fájlok letöltése az otthoni hálózatának állapotától függően több időbe is telhet.
- 5 A frissítés jóváhagyásához kövesse a képernyőn megjelenő utasításokat.
 - ↳ A frissítés folyamata mindössze 5 percet vesz igénybe.
 - ↳ A művelet befejezése után a házimozit automatikusan kikapcsol, majd újraindul. Ha nem indul újra automatikusan, akkor húzza ki a tápkábelt néhány másodpercre, majd csatlakoztassa ismét.

A képernyőn megjelenő sűgó frissítése

Ha a képernyőn megjelenő sűgó aktuális verziója régebbi, mint a www.philips.com/support oldalon elérhető verzió, töltsse le és telepítse a legfrissebb, képernyőn megjelenő sűgót. (lásd 'A szoftververzió ellenőrzése', 36. oldal)

Amire szüksége lesz:

- Legalább 35 MB memóriával rendelkező, FAT- vagy NTFS-formázott USB flash meghajtó. Ne használjon USB merevlemez-meghajtót.
- Internet-eléréssel rendelkező számítógép.
- A ZIP-formátumot támogató archiváló segédprogram.

1. lépés: A legfrissebb, képernyőn megjelenő sűgó letöltése

- 1 Csatlakoztasson USB-tárolóeszközt a számítógéphez.
- 2 Böngészőjében lépjen a www.philips.com/support oldalra.
- 3 A Philips támogatás webhelyen a termék megkeresése után a **Felhasználói kézikönyvek** oldalon meg kell keresni a **Felhasználói útmutató frissítőszoftvere** menüpontot.
 - ↳ A sűgó frissítése zip fájlként érhető el.
- 4 Mentse el a zip-fájlt az USB-tárolóeszköz gyökérkönyvtárába.
- 5 Az archiváló segédprogram használatával csomagolja ki a sűgófrissítő fájlt a gyökérkönyvtárba.
 - ↳ Egy „HTSxxxxeDFU.zip” elnevezésű fájl kerül az USB-tárolóeszköz **UPG_ALL** könyvtárába. Az „xxxx” jelzi a házimozitípusszámát.
- 6 Vegye ki az USB-tárolóeszközt a számítógépből.

2. lépés: A képernyőn megjelenő súgó frissítése



Vigyázat

- Frissítés közben ne kapcsolja ki a házimozirendszert és ne távolítsa el az USB flash meghajtót.

- 1 Csatlakoztassa a letöltött fájlt tartalmazó USB-tárolóeszközt a házimozijához.
 - Ellenőrizze, hogy a lemeztálca be van-e zárva és nincs-e benne lemez.
- 2 Nyomja meg a **🏠 (Főoldal)** gombot.
- 3 A távvezérlőn adja meg a „**338**” kódszámot.
- 4 A frissítés jóváhagyásához kövesse a képernyőn megjelenő utasításokat.
- 5 Húzza ki az USB-tárolóeszközt a házimoziból.

8 Termékleírás

Megjegyzés

- A műszaki jellemzők és a kivétel előzetes bejelentés nélkül változhat.

Régiókódok

A házimozsi hátulján, illetve alján található típusazonosító táblán a támogatott régiók neve szerepel.

Ország	DVD	BD
Európa, Egyesült Királyság	 	
Ázsia és Óceánia, Tajvan, Korea	 	
Latin-Amerika	 	
Ausztrália, Új-Zéland	 	
Oroszország, India	 	
Kína	 	

Médiaformátumok

- AVCHD, BD, BD-R/ BD-RE, BD-video, DVD-video, DVD+R/+RW, DVD-R/-RW, DVD+R/-R DL, CD-R/CD-RW, audio CD, videó CD/SVCD, képfájlok, MP3 média, WMA média, DivX Plus HD média, USB-tárolóeszköz

Fájlformátumok

- Hang:
 - .aac, .mka, .mp3, .wma, .wav, .mp4, .m4a, .flac, .ogg
 - .ra (csak Ázsia és a Csendes-óceáni térség, valamint Kína területén érhető el)
- Videó:
 - .avi, .divx, .mp4, .m4v, .mkv, .m2ts, .mpeg, .mpeg, .flv, .3gp
 - .asf, .wmv, .rmvb, .rm, .rv (csak Ázsia, a Csendes-óceáni térség és Kína területén)
- Kép: .jpg, .jpeg, .jpe, .jfif, .gif, .png

Audioformátumok

A házimozsi a következő audiofájlokat támogatja.

Kiterjesztés	Konténer	Audiokodek	Bitsebesség
.mp3	MP3	MP3	akár 320 kb/s
.wma	ASF	WMA	akár 192 kb/s
		WMA Pro	akár 768 kb/s
.aac	AAC	AAC, HE-AAC	akár 192 kb/s
.wav	WAV	PCM	27,648 Mb/s
.m4a	MKV	AAC	192 kb/s
.mka	MKA	PCM	27,648 Mb/s
		Dolby Digital	640 kb/s
		DTS core	1,54 Mb/s
		MPEG	912 kb/s
		MP3	akár 320 kb/s
.ra	RM	WMA	akár 192 kb/s
		WMA Pro	akár 768 kb/s
		AAC, HE-AAC	akár 192 kb/s
.flac	FLAC	AAC, HE-AAC	akár 192 kb/s
		Cook	96469 bps
.flac	FLAC	FLAC	akár 24 bps

Kiterjesztés	Konténer	Audiokodek	Bitsebesség
.ogg	OGG	Vorbis	Változó átviteli sebesség, maximális blokkméret 4096
		FLAC	akár 24 bps
		OGGPCM	korlátlan
		MP3	akár 320 kb/s

Videoformátumok

Ha nagyfelbontású TV-készülékkel rendelkezik, a házimozi a videofájlokat az alábbi jellemzőkkel játszhatja le:

- Felbontás: 1920 x 1080 pixel
- Keretsebesség: 6 ~ 30 keret/másodperc.

.avi fájlok AVI-konténerben

Audiokodek	Videokodek	Bitsebesség
PCM, Dolby Digital, DTS core, MP3, WMA	DivX 3.11, DivX 4.x, DivX 5.x, DivX 6.x	Max. 10 Mb/s
	MPEG 1, MPEG 2	40 Mbps
	MPEG 4 SP / ASP	38,4 Mbps
	H.264/AVC akár HiP@5.1	25 Mbps
	WMV9	45 Mbps

.divx fájlok AVI-konténerben

Audiokodek	Videokodek	Bitsebesség
PCM, Dolby Digital, MP3, WMA	DivX 3.11, DivX 4.x, DivX 5.x, DivX 6.x	Max. 10 Mb/s

.mp4 vagy .m4v fájlok MP4-konténerben

Audiokodek	Videokodek	Bitsebesség
Dolby Digital, MPEG, MP3, AAC, HE-AAC, DD+	MPEG 1, MPEG 2	40 Mbps

Audiokodek	Videokodek	Bitsebesség
	MPEG4 ASP	38,4 Mbps
	H.264/AVC HiP@5.1	25 Mbps

.mkv fájlok MKV-konténerben

Audiokodek	Videokodek	Bitsebesség
PCM, Dolby Digital, DTS core, MPEG, MP3, WMA, AAC, HE-AAC, DD+	DivX Plus HD	30 Mbps
	MPEG 1, MPEG 2	40 Mbps
	MPEG4 ASP	38,4 Mbps
	H.264/AVC HiP@5.1	25 Mbps
	WMV9	45 Mbps

.m2ts fájlok MKV-konténerben

Audiokodek	Videokodek	Bitsebesség
PCM, Dolby Digital, DTS core, MPEG, MP3, WMA, AAC, HE-AAC, DD+	MPEG 1, MPEG 2	40 Mbps
	MPEG4 ASP	38,4 Mbps
	H.264/AVC HiP@5.1	25 Mbps
	WMV9	45 Mbps

.asf és .wmv fájlok ASF konténerben (csak Ázsia, a csendes-óceáni térség és Kína területén)

Audiokodek	Videokodek	Bitsebesség
PCM, Dolby Digital, MP3, WMA, DD+	MPEG4 ASP	38,4 Mbps
	H.264/AVC HiP@5.1	25 Mbps
	WMV9	45 Mbps

.mpg és .mpeg fájlok PS-konténerben

Audiokodek	Videokodek	Bitsebesség
PCM, DTS core, MPEG, MP3	MPEG 1, MPEG 2	40 Mbps

.flv fájlok FLV-konténerben

Audiokodek	Videokodek	Bitsebesség
MP3, AAC	H.264/AVC akár HiP@5.1	25 Mbps
	H.263	38,4 Mbps
	On2 VP6	40 Mbps

.3gp fájlok 3GP-konténerben

Audiokodek	Videokodek	Bitsebesség
AAC, HE- AAC	MPEG4 ASP	38,4 Mbps
	H.264/AVC akár HiP@5.1	max. 25 Mbps

.rm, .rv és .rmvb fájlok RM konténerben (csak Ázsia, a csendes-óceáni térség és Kína területén)

Audiokodek	Videokodek	Bitsebesség
AAC, COOK	RV30, RV40	40 Mbps

Erősítő

- Kimeneti összteljesítmény: 1000 W RMS (+/- 0,5 dB, 30% THD) / 800 W RMS (+/- 0,5 dB, 10% THD)
- Frekvenciaválasz: 20 Hz-20 kHz / ± 3 dB
- Jel/zajszint arány: > 65 dB (CCIR) / (A-súlyozott)
- Bemeneti érzékenység:
 - AUX: 1000 mV
 - Music iLink: 550 mV

Videó

- Jelrendszer: PAL / NTSC
- HDMI-kimenet: 480i/576i, 480p/576p, 720p, 1080i, 1080p, 1080p24

Hang

- S/PDIF digitális hangbemenet:
 - Koaxiális: IEC 60958-3
 - Optikai: TOSLINK
- Mintavételezési frekvencia:
 - MP3: 32 kHz, 44,1 kHz, 48 kHz
 - WMA: 44,1 kHz, 48 kHz
- Konstans bitsebesség:
 - MP3: 32 kb/s - 320 kb/s
 - WMA: 48 kb/s - 192 kb/s

Rádió

- Hangolási tartomány
 - Európa/Oroszország/Kína: FM 87,5-108 MHz (50 kHz);
 - Ázsia és a csendes-óceáni térség/
Latin-Amerika: FM 87,5-108 MHz (50/100 kHz)
- Jel/zajszint arány: FM 50 dB
- Frekvenciaválasz: FM 180 Hz-12,5 kHz / ± 3 dB

USB

- Kompatibilitás: nagy sebességű USB (2.0)
- Osztálytámogatás: USB Mass Storage Class (MSC)
- Fájlrendszer: FAT16, FAT32, NTFS

Főegység

- Tápellátás:
 - Európa/Kína: 220-240 V~, 50 Hz
 - Latin-Amerika/Ázsia és a csendes-óceáni térség: 110-127 V/220-240 V~, 50-60 Hz
 - Oroszország/India: 220-240 V~, 50 Hz
- Energiafogyasztás: 105 W
- Energiafogyasztás készenléti üzemmódban: $\leq 0,5$ W
- Méretek (Sz x Ma x Mé): 435 x 56 x 344 mm
- Tömeg: 3,3 kg

Mélynyomó

- Impedancia: 4 Ohm
- Hangsugárzók: 165 mm (6,5") mélynyomó
- Méretek (Sz x Ma x Mé):
 - 178 x 303 x 343 mm
- Tömeg:
 - 3,84 kg

Hangsugárzók

Középsugárzó

- Hangsugárzó impedanciája: 4 Ohm
- Hangszórók:
 - 1 x 76,2 mm (3") mélynyomó
- Méretek (Sz x Ma x Mé):
 - 223 x 101,5 x 93,5 mm
- Tömeg:
 - 0,61 kg

Első/hátsó hangsugárzók:

- Hangsugárzó impedanciája: 4 Ohm
- Hangszórók:
 - 1 x 76,2 mm (3") mélynyomó
- Méretek (Sz x Ma x Mé):
 - (Kis méretű) szatellithangsugárzók:
90 x 185 x 105,5 mm
 - Tallboy (magas) hangsugárzók:
247 x 1091 x 242 mm
- Tömeg:
 - (Kis méretű) szatellithangsugárzók:
0,54 kg egyenként
 - Tallboy (magas) hangsugárzók: 2,19 kg
egyenként

A távvezérlő elemei

- 2 x AAA-R03-1,5 V

Lézer

- Lézertípus (dióda): InGaN/AlGaIn (BD), AlGaInP (DVD/CD)
- Hullámhossz: 405 +7 nm/-7 nm (BD), 655 +10 nm/-10 nm (DVD), 790 +10 nm/-20 nm (CD)
- Kimenő teljesítmény (Max. besorolás):
20 mW (BD), 6 mW (DVD), 7 mW (CD)

9 Hibakeresés



Figyelem

- Áramütésveszély! Soha ne távolítsa el a készülékházat.

Ne próbálja önállóan javítani a készüléket, mert ezzel a garancia érvényét veszíti.

Ha a készülék használata közben problémái adódnának, nézze át az alábbi pontokat, mielőtt szakemberhez fordulna. Ha továbbra is fennáll a probléma, vegye igénybe a rendelkezésre álló támogatást a www.philips.com/support weboldalon.

Főegység

A házimozsi-rendszer gombjai nem működnek.

- Néhány percre húzza ki a készülék tápkábelét, majd csatlakoztassa újra.

Kép

Nincs kép.

- Győződjön meg róla, hogy a TV-készülék a házimozinak megfelelő jelforráshoz kapcsolódik.

Nem látható kép a HDMI csatlakoztatású TV-készüléken.

- Fontos, hogy a házimozsi és a TV csatlakoztatásához nagy átviteli sebességű HDMI kábelt használjon. Néhány szabványos HDMI kábel nem jelenít meg megfelelő módon néhány képet, 3D videót vagy Deep Color beállítást.
- Győződjön meg a HDMI-kábel épségéről. Ha sérült, cserélje le egy új kábelre.
- Az alapértelmezett képfelbontás visszaállításához nyomja meg a **🏠 (Főoldal)**, majd a **731** gombokat a távvezérlőn.
- Módosítsa a HDMI-videobeállítást vagy várjon 10 másodpercig az automatikus helyreállításra.

A lemez nem nagyfelbontású videotartalmat játszik le.

- Győződjön meg róla, hogy a lemez videotartalma nagyfelbontású.
- Győződjön meg róla, hogy a tv-készülék támogatja a nagyfelbontású videotartalmakat.
- HDMI-kábel segítségével csatlakoztassa a TV-készülékhez.

Hang

A házimozinak nincs hangja.

- Csatlakoztassa az audiokábelt a házimozihoz, és a TV-készülékhez vagy más készülékekhez. Azonban nincs szükség külön audiocsatlakozásra, amennyiben:
 - a házimozsi és a TV-készülék **HDMI ARC** kapcsolattal van csatlakoztatva, vagy
 - A házimozsi **HDMI IN** csatlakozójához egy készülék van csatlakoztatva.
- Végezze el a csatlakoztatott eszközök audiobeállításait.
- Állítsa vissza a házimozit a gyári alapbeállításokra, kapcsolja ki, majd kapcsolja be ismét.
- A házimozin a **SOURCE** gomb ismételt megnyomásával választhatja ki a megfelelő audiobemenetet.

Torz vagy visszhangos a hang.

- Ha a házimozin keresztül játszik le a TV-ről audiotartalmat, győződjön meg arról, hogy a TV-készülék hangja el van némítva.

Az audio- és a videotartalom nincs szinkronizálva.

- 1) Nyomja meg az **⏸ SOUND SETTINGS** gombot.
- 2) A **Navigációs gombok (bal/jobb)** megnyomásával válassza ki a következőt: **AUD SYNC**, majd nyomja meg az **OK** gombot.
- 3) A **Navigációs gombok (fel/le)** megnyomásával szinkronizálhatja az audio- és a videotartalmat.

Lejátszás

Nem játszható le a lemez.

- Tisztítsa meg a korongot.
- Győződjön meg arról, hogy a házimozsi az adott lemeztípust támogatja (lásd 'Médiaformátumok', 39. oldal).
- Győződjön meg róla, hogy a házimozsi támogatja a lemez régió kódját.
- Ha a lemez DVD±RW vagy DVD±R lemez, győződjön meg arról, hogy a lemez véglegesítve van.

Nem játszható le DivX-fájl.

- Ellenőrizze, hogy a DivX fájl kódolása megfelel-e a következőnek: „Home Theatre Profile” DivX kódolóval.
- Ellenőrizze, hogy a DivX videófájl teljes-e.

A DivX vagy az RMVB/RM felirat nem megfelelően jelenik meg.

- Ellenőrizze, hogy a feliratok fájlneve megegyezik-e a film fájlnevével (lásd 'Feliratok', 22. oldal).
- Válassza ki a megfelelő karakterkészletet:
 - 1) Nyomja meg az **OPTIONS** gombot.
 - 2) Válassza a **[Karakterkészlet]** lehetőséget.
 - 3) Válassza ki a támogatott karakterkészletet.
 - 4) Nyomja meg az **OK** gombot.

Az USB tárolóeszköz tartalma nem olvasható.

- Győződjön meg róla, hogy az USB-tárolóeszköz formátuma kompatibilis a házimozsival.
- Győződjön meg arról, hogy az USB-tárolóeszköz fájlrendszerét a házimozsi támogatja.

Az „x” jel vagy a „No entry” (Nincs bevitel) felirat jelenik meg a TV-képernyőn.

- A műveletet nem lehet végrehajtani.

Az EasyLink nem működik.

- Győződjön meg róla, hogy a házimozsi Philips márkajelű EasyLink szabványú TV-készülékhez van csatlakoztatva, és az EasyLink funkció be van kapcsolva (lásd 'EasyLink beállítás (HDMI-CEC vezérlés)', 15. oldal).
- A különböző gyártóktól származó TV-k esetén a HDMI CEC szabvány elnevezése más lehet. Tekintse meg a TV felhasználói kézikönyvét a működtetésével kapcsolatban.

Amikor a TV-készüléket bekapcsolja, a házimozsi-rendszer is automatikusan bekapcsol.

- Ez normális jelenség Philips EasyLink (HDMI-CEC) szabvány használata esetén. A házimozsi önálló működtetéséhez kapcsolja ki az EasyLink funkciót.

Nem tudom bekapcsolni a BD-Live funkciót.

- Győződjön meg arról, hogy a hálózat be van állítva. (lásd 'Otthoni hálózat csatlakoztatása és beállítása', 16. oldal)
- Ellenőrizze, hogy a Blu-ray lemez támogatja a BD-Live tartalmakat.
- Töröljön memória-tárhelyet. (lásd 'BD-Live funkció bekapcsolása a Blu-ray lemezen', 21. oldal)

Nem játszható le videó vagy fényképek a TV-n iPod vagy iPhone készülékekről.

- Keresse meg és válassza ki a videókat és fényképeket az iPod vagy iPhone képernyőjén és játssza le azokat a TV-készüléken.
- Győződjön meg róla, hogy iPod vagy iPhone eszközének szoftvere sértetlen és nem végeztek rajta nem engedélyezett módosításokat.

Nem nézhetőek meg az iPod-on vagy iPhone-on lévő képek a TV-készüléken.

- Csatlakoztasson sárga kompozitkábel az iPod dokkolóhoz és a TV-hez.
- Kapcsolja a TV-készüléket **AV**/videó jelforrásra (ez a sárga kompozit kábelnek felel meg).

- A diavetítés indításához nyomja meg a lejátszás gombot az iPod vagy iPhone készüléken.
- Győződjön meg róla, hogy iPod vagy iPhone eszközeinek szoftvere sértetlen és nem végeztek rajta nem engedélyezett módosításokat.

A 3D videó 2D módban jelenik meg.

- Ellenőrizze, hogy a házimozi HDMI-kábellel 3D TV-készülékhez van-e csatlakoztatva.
- Ellenőrizze, hogy a lemez Blu-ray 3D lemez-e és be van-e kapcsolva a Blu-ray 3D videó funkció.

A TV képernyője fekete Blu-ray 3D videó vagy DivX másolásvédett videó lejátszásakor.

- Ellenőrizze, hogy a házimozi HDMI-kábellel van-e a TV-készülékhez csatlakoztatva.
- Kapcsolja a TV-t a megfelelő HDMI-forrásra.

Hálózat

A vezeték nélküli hálózat nem található vagy zavarják.

(Vezeték nélküli/Wi-Fi funkció csak Európában, Ausztráliában és Új-Zélandon érhető el.)

- Ellenőrizze, hogy a vezeték nélküli hálózatot nem zavarják-e a környezetében lévő mikrohullámú sütők, vezeték nélküli telefonok vagy más wifi eszközök.
- A vezeték nélküli routert és a házimozit egymástól öt méteren belül helyezze el.
- Ha otthonában nem működik megfelelően a vezeték nélküli hálózat, próbálja meg vezetékes hálózat beállítását. (lásd 'Vezetékes kapcsolat beállítása', 17. oldal)

10 Megjegyzés

Ez a szakasz a jogi és védjegy-figyelmeztetéseket tartalmazza.

Copyright



Be responsible
Respect copyrights

A termék olyan szerzői jogi védelmi technológiát alkalmaz, amely a Rovi Corporation által az Egyesült Államokban érvényes szabadalmak és egyéb szellemi tulajdonjogok védelme alatt áll. A termék másolása és szétszerelése tilos.

Ez a termék a Verance Corporation licence alapján szabadalmaztatott technológiát tartalmaz, amely a 7,369,677 egyesült államokbeli szabadalom és más, egyesült államokbeli és világszerte elismert szabadalmak, továbbá az ezen technológia egyes aspektusait érintő szerzői jogok és üzleti titkok védelme alatt áll. A Cinavia a Verance Corporation védjegye. Copyright 2004-2010 Verance Corporation. Minden jog fenntartva. A másolás vagy szétszerelés tilos.

Cinavia

A termék a Cinavia technológiát használva korlátozza az egyes kereskedelmi forgalom számára készült filmek, videók és azok hanganyagának jogosulatlan sokszorosítását. Egy jogosulatlan másolat tiltott felhasználását érzékelve egy üzenet jelenik meg, a lejátszás vagy másolás folyamata pedig megszakad. A Cinavia technológiával kapcsolatos további információk a Cinavia online ügyféltájékoztató központjában olvashatók, a <http://www.cinavia.com> honlapon. Ha postai úton szeretne további információkat kapni a Cinavia technológiáról,

küldjön egy, a levelezési címét tartalmazó levelezőlapot a következő címre: Cinavia Consumer Information Center, P.O. Box 86851, San Diego, CA, 92138, USA.

Nyílt forráskódú szoftver

A Philips Electronics Singapore Pte Ltd ezennel felajánlja, hogy kérésre biztosítja a termék által használt, szerzői jogvédelem alatt álló nyílt forráskódú szoftvercsomagokhoz tartozó teljes forráskód másolatát, amennyiben a termékhez ezt a megfelelő licencket előírják. Az ajánlat a készülék vásárlásától számított három éven belül érvényes mindazok számára, akik ezt az információt megkapták. A forráskód megszerzéséhez írjon az open.source@philips.com címre. Ha nem szeretne e-mail használni, illetve ha egy héten belül nem kap kézbesítési értesítést az erre a címre küldött levélről, írjon a következő címre: „Open Source Team, Philips Intellectual Property & Standards, P.O. Box 220, 5600 AE Eindhoven, The Netherlands”. Ha lehelére kellő idő belül nem érkezik visszaigazolás, kérjük, írjon a fenti e-mail címre. A termékben használt nyílt forráskódú szoftverekhez tartozó licencké szövege és a köszönetnyilvánítások a felhasználói útmutatóban szerepelnek.

RMVB végfelhasználói szerződés (csak Ázsia, Csendes-óceáni térség és Kína)

Megjegyzések a végfelhasználó számára:

A termék RealNetworks szoftverrel és szolgáltatásokkal történő használatával a végfelhasználó elfogadja a REALNETWORKS, INC következő használati feltételeit:

- A Végfelhasználó a szoftvert kizárólag egyéni, nem kereskedelmi célokra használhatja a RealNetworks EULA használati feltételeinek megfelelően.

- A végfelhasználó számára tilos a forráskód módosítása, lefordítása, visszafejtése, dekódolása, részekre bontása vagy más módszerrel való felfejtése, továbbá a valós formátumú kliens kód működésének egyéb módon történő lemásolása, kivéve az alkalmazandó jog által kifejezetten megengedett mértékben.
- A RealNetworks Inc. mindennemű garanciát és feltételt elutasít a jelen Szerződésben meghatározottakon kívül, melyek kiváltképpen minden egyéb jótállást és bennfoglalt jótállást, beleértve, de nem kizárólagosan az értékesíthetőségre és az adott célnak való megfelelésre vonatkozó bennfoglalt garanciát; és kifejezetten elutasítja a felelősséget az összes közvetett, különleges, véletlen és következményes kárért, például, de nem kizárólagosan az elmaradt haszonért.

Megfelelőség

Európában érhető el

CE 0560

Ez a termék megfelel az Európai Közösség rádióinterferenciára vonatkozó követelményeinek.

A Philips Consumer Lifestyle kijelenti, hogy ez a termék megfelel az 1999/5/EK irányelv lényeges előírásainak és kiegészítéseinek.

Az EC Megfelelőségi nyilatkozat másolata megtekinthető a felhasználói kézikönyv PDF formátumú verziójában a www.philips.com/support weboldalon.

Védjegyek



A „Blu-ray 3D” és a „Blu-ray 3D” logó a Blu-ray Disc Association védjegyei.



BONUSVIEW™

A „BD LIVE” és a „BONUSVIEW” a Blu-ray Disc Association védjegyei.



A „DVD Video” a DVD Format/Logo Licensing Corporation védjegye.



A Java és minden más Java védjegy és logó Sun Microsystems, Inc. védjegyei vagy bejegyzett védjegyei az Egyesült Államokban és/vagy más országokban.



A gyártás az Egyesült Államok Szabadalmi számok: 5,956,674; 5,974,380; 6,226,616; 6,487,535; 7,392,195; 7,272,567; 7,333,929; 7,212,872 és egyéb egyesült államokbeli és nemzetközi, kiadott és bejegyzés alatt lévő szabadalmak alapján történt. A DTS-HD, a Symbol, & DTS-HD és a Symbol együtt bejegyzett védjegyek, a & DTS-HD Master Audio | Essential a DTS, Inc. védjegye. A termék szoftvert tartalmaz. © DTS, Inc. Minden jog fenntartva.



A gyártás a Dolby Laboratories licence alapján történt. A Dolby, a Pro Logic és a dupla D szimbólum a Dolby Laboratories védjegye.



A DivX[®], DivX Certified[®] és DivX Plus[®] HD és a kapcsolódó emblémák a Rovi Corporation vagy leányvállalatai védjegyei, használatuk licenc alapján történik.

A DIVX VIDEÓRÓL: A DivX[®] a Rovi Corporation leányvállalata, a DivX, LLC által kifejlesztett digitális videoformátum. Ez a DivX-videófájlokat lejátszó termék DivX[®] tanúsítvánnyal rendelkezik. A divx.com oldalon többet is megtudhat a technológiáról, és a rendelkezésre álló szoftvereszközökkel DivX videoformátumba konvertálhatja a fájlokat.

A DIVX IGÉNY SZERINTI

VIDEOLEJÁTSZÁSRÓL: Ezt a DivX Certified[®] tanúsítvánnyal rendelkező készüléket regisztrálni kell vásárolt DivX igény szerinti (Video-on-Demand, VOD) tartalom lejátszásához. A regisztrációs kód előhívásához keresse meg a DivX VOD részt a készülék beállítás menüjében. A vod.divx.com oldalon többet is megtudhat a regisztrálás elvégzéséről.

DivX Certified[®] tanúsítvánnyal rendelkezik DivX| és DivX Plus| HD (H.264/MKV) videó lejátszásához 1080p HD felbontásig, beleértve a prémium minőségű tartalmakat is.



A HDMI, a HDMI embléma és a High-Definition Multimedia Interface a HDMI Licensing LLC védjegyei vagy bejegyzett védjegyei az Egyesült Államokban és más országokban.



Régiók szerinti figyelmeztetések

Minőségtanúsítás

A garanciajegyben feltüntetett forgalombahozó vállalat a 2/1984. (III. 10.) BkM-IpM együttes rendelet értelmében tanúsítja, hogy ezen készülék megfelel a műszaki adatokban megadott értékeknek.

Figyelem! A meghibásodott készüléket - beleértve a hálózati csatlakozót is - csak szakember (szerviz) javíthatja. Ne tegye ki készüléket esőnek vagy nedvesség hatásának!

Garancia

A forgalombahozó vállalat a termékre 12 hónap garanciát vállal.

11 Nyelvi kód

Abkhazian	6566	Inupiaq	7375	Pushto	8083
Afar	6565	Irish	7165	Russian	8285
Afrikaans	6570	Íslenska	7383	Quechua	8185
Amharic	6577	Italiano	7384	Raeto-Romance	8277
Arabic	6582	Ivrit	7269	Romanian	8279
Armenian	7289	Japanese	7465	Rundi	8278
Assamese	6583	Javanese	7486	Samoan	8377
Avestan	6569	Kalaallisut	7576	Sango	8371
Aymara	6589	Kannada	7578	Sanskrit	8365
Azerhijani	6590	Kashmiri	7583	Sardinian	8367
Bahasa Melayu	7783	Kazakh	7575	Serbian	8382
Bashkir	6665	Kernewek	7587	Shona	8378
Belarusian	6669	Khmer	7577	Shqip	8381
Bengali	6678	Kinyarwanda	8287	Sindhi	8368
Bihari	6672	Kirghiz	7589	Sinhalese	8373
Bislama	6673	Komi	7586	Slovensky	8373
Bokmål, Norwegian	7866	Korean	7579	Slovenian	8376
Bosanski	6683	Kuanyama; Kwanyama	7574	Somali	8379
Brezhoneg	6682	Kurdish	7585	Sotho; Southern	8384
Bulgarian	6671	Lao	7679	South Ndebele	7882
Burmese	7789	Latina	7665	Sundanese	8385
Castellano, Español	6983	Latvian	7686	Suomi	7073
Catalán	6765	Letzeburgesch;	7666	Swahili	8387
Chamorro	6772	Limburgan; Limburger	7673	Swati	8383
Chechen	6769	Lingala	7678	Svenska	8386
Chewa; Chichewa; Nyanja	7889	Lithuanian	7684	Tagalog	8476
中文	9072	Luxembourgish;	7666	Tahitian	8489
Chuang; Zhuang	9065	Macedonian	7775	Tajik	8471
Church Slavic; Slavonic	6785	Malagasy	7771	Tamil	8465
Chuvash	6786	Magyar	7285	Tatar	8484
Corsican	6779	Malayalam	7776	Telugu	8469
Česky	6783	Maltese	7784	Thai	8472
Dansk	6865	Manx	7186	Tibetan	6679
Deutsch	6869	Maori	7773	Tigrinya	8473
Dzongkha	6890	Marathi	7782	Tonga (Tonga Islands)	8479
English	6978	Marshallese	7772	Tsonga	8483
Esperanto	6979	Moldavian	7779	Tswana	8478
Estonian	6984	Mongolian	7778	Türkçe	8482
Euskara	6985	Nauru	7865	Türkmen	8475
Ελληνικά	6976	Navaho; Navajo	7886	Twí	8487
Faroese	7079	Ndebele, North	7868	Uighur	8571
Français	7082	Ndebele, South	7882	Ukrainian	8575
Frysk	7089	Ndonga	7871	Urdu	8582
Fijian	7074	Nederlands	7876	Uzbek	8590
Gaelic; Scottish Gaelic	7168	Nepali	7869	Vietnamese	8673
Gallegan	7176	Norsk	7879	Volapuk	8679
Georgian	7565	Northern Sami	8369	Walloon	8765
Gikuyu; Kikuyu	7573	North Ndebele	7868	Welsh	6789
Guarani	7178	Norwegian Nynorsk;	7878	Wolof	8779
Gujarati	7185	Occitan; Provençal	7967	Xhosa	8872
Hausa	7265	Old Bulgarian; Old Slavonic	6785	Yiddish	8973
Herero	7290	Oriya	7982	Yoruba	8979
Hindi	7273	Oromo	7977	Zulu	9085
Hiri Motu	7279	Ossetian; Ossetic	7983		
Hrwatski	6779	Pali	8073		
Ido	7379	Panjabi	8065		
Interlingua (International)	7365	Persian	7065		
Interlingue	7365	Polski	8076		
Inuktitut	7385	Português	8084		

12 Tárgymutató

2	
2. felirat nyelve	20
2. hang nyelve	20

3	
3D biztonság	6
3D lemez 2D módban	20
3D video	20
3D-műsor megtekintése	20

5	
5.1 csatornás hangszugárzó	11

A	
a készülék kiselejtezése	5
a menü nyelve	33
adatfájlok	21
alapértelmezett beállítások	35
audiocsatlakozás (analóg kábel)	15
audiocsatlakozás (HDMI ARC)	12
audioformátumok	39
automatikus felirat-elcsúsztatás	34
automatikus hangerő	32
automatikus készenlét	34

É	
éjszakai mód	34

Ü	
ügyfélszolgálat	2

Ú	
újr felhasználás	5

B	
BD-Live	21
BD-Live memória törlése	21

Blu-ray	19
Bonus View funkció	20

C	
csatlakozók	9
csatlakoztatás TV-készülékhez	12

D	
dia animáció	24
digitális eszköz csatlakoztatása (HDMI)	14
DivX	21

E	
Easylink (HDMI-CEC)	15
egyéni beállítások	33
egy gombos készenléti üzemmód	16
egy gombos lejátszás	16

E	
elalváskapcsoló	34
elemek	42
előlap csatlakozók	9
előre beállított hangmód	32
erősítő	41
eszköz név	18

F	
fájlformátumok	39
felhasználói kézikönyv	2
felirat elhelyezése	34
felirat nyelve	33
fényerő	34
főegység	9
főmenü	19

G	
Gyakran ismételt kérdések	2
gyári beállítások	35

H	
hálózat	16
hang	31

hang más készülékekről	14
hang nyelve	33
hangbeállítások	34
hangolórács	25
hangsugárzó helyzete	11
hangsugárzó műszaki adatai	39
hangsugárzó-beállítás	15
hangzásbeállítások	23
háttérhangzás	31
HDMI ARC	12
HDMI-CEC	15
HDMI-hang	34
hibaelhárítás (hálózat)	45
hibaelhárítás (hang)	43
hibaelhárítás (kép)	43
hibaelhárítás (lejátszás)	44

I	
internet	16
iPod vagy iPhone	26
iPod zene	26
ismétlés	23

J	
jelszó módosítása	34
jobb hangminőség	35

K	
karakterkészlet	22
karaoke	30
kép a képen	20
kép és hang szinkronizálása	20
kép opciók	24
képbeállítások	33
képernyőn megjelenő sűgó frissítése (felhasználói kézikönyv)	37
képfelbontás	33
kezelógombok (lemez)	19
kezelógombok (rádió)	25
kezelógombok (USB)	19
kézi beállítás	15
kijelzőpanel	34
környezetvédelem	5

L	
lejátszás iPod készülékről	26
lejátszás számítógépről	30
lejátszás USB-tárolóeszközről	23
lemez kiadása.	9
lemez lejátszása	19
lemez menü	33
lemez nyelve	33

M	
médiaformátumok	39
médiamegosztás	28
mikrofon	9

N	
nyelvi kód	49

O	
opciók	23
otthoni hálózat	16

P	
PBC (lejátszásvezérlés)	34

R	
régiókódok	39

S	
shuffle (véletlenszerű lejátszás)	23
sötét szín	33
speciális beállítások	35
szoftverfrissítés	36
szoftverfrissítés (interneten keresztül)	37
szoftververzió	36
szülői ellenőrzés	34

T	
tápellátás beállításai	34
távírányító	7

U

USB-tárolóeszköz	23
utólagos hangfeldolgozás	35

V

VCD	34
vezeték nélküli hálózat	17
vezeték nélküli hangszórók	12
vezeték nélküli hátsó audioegység	12
vezetékes hálózat	17
videobeállítások	23
videobeállítások	33
videocsatlakozás (HDMI ARC)	12
videocsatlakozás (kompozit videó)	13
videocsatlakozás (szabványos HDMI)	13
videóformátumok	41
videolejátszás és diavetítés iPod készülékről	26
VOD-kód (DivX)	22

Z

zenés diavetítések	24
--------------------	----

HK-1250-HTS55X3

2012/12

(Document No. / Numéro du document)

(Year, Month (yyyy/mm) in which the CE mark is affixed /
Année/mois (aaaa/mm) au cours de laquelle le marquage
CE a été apposé)

EUROPEAN DECLARATION OF CONFORMITY

(DECLARATION DE CONFORMITE CE)

We / Nous, PHILIPS CONSUMER LIFESTYLE B.V.

(Company name / Nom de l'entreprise)

TUSSENDIEPEN 4, 9206 AD DRACHTEN, THE NETHERLANDS

(address / adresse)

declare under our responsibility that the product(s):

(déclarons sous notre propre responsabilité que le(s) produit(s))

Philips

HTS5593/12;HTS5563/12

(brand name, nom de la marque)

(Type version or model, référence ou modèle)

Home cinema system

(product description, description du produit)

to which this declaration relates is in conformity with the following harmonized standards:

(auquel cette déclaration se rapporte, est conforme aux normes harmonisées suivantes)

(title, number and date of issue of the standard / titre, numéro et date de parution de la norme)

EN 60065:2006+A1(2006)+A11(2008)+A2(2010)+A12(2011)	
EN 55013:2001+A1(2003)+A2(2006)	EN 55020:2007+A11:2011
EN 55022:2010	EN 55024:2010
EN301489-1 V1.9.2 :2011	EN301489-17 V2.1.1 : 2009
EN300328 V1.7.1:2006	
EN 62311:2008	EN62301:2005

following the provisions of :

(conformément aux exigences essentielles et autres dispositions pertinentes de:)

2006/95/EC (Low Voltage Directive)
 2004/108/EC (EMC Directive)
 1999/5/EC (R&TTE Directive)
 2011/65/EU (RoHS Directive)
 2009/125/EC (Eco Design) - EC/1275/2008

And are produced under a quality scheme at least in conformity with ISO 9001 or CENELEC Permanent Documents
(Et sont fabriqués conformément à une qualité au moins conforme à la norme ISO 9001 ou aux Documents Permanents CENELEC)

Only for Medical Devices and R&TTE products:

The Notified Body:	CE 0560	performed:	NB
(L'Organisme Notifié)	(Name and number/ nom et numéro)	(a effectué)	(description of intervention / description de l'intervention)
and issued the certificate:	12214185/AA/00		
(et a délivré le certificat)	(certificate number / numéro du certificat)		

Remarks:

Drachten, Netherlands, Dec. 11, 2012
(place, date / lieu, date)

A. Speelman, CL Compliance Manager
(signature, name and function / signature, nom et fonction)



Specifications are subject to change without notice
© 2016 Koninklijke Philips N.V. All rights reserved.
Trademarks are the property of Koninklijke Philips N.V. or their respective owners.

HTS5563/5593_12_UM_V2.0

