

Aina apuna

Rekisteröi tuote, voit käyttää tukipalvelua osoitteessa
www.philips.com/support



BTM2310



Käyttöopas

PHILIPS

Sisällysluettelo

8	Vianmääritys	16
---	--------------	----

9	Huomaus	18
---	---------	----

1	Tärkeää	2
	Turvallisuus	2

2	Mikrojärjestelmä	4
	Johdanto	4
	Toimituksen sisältö	4
	Päälaitteen yleiskuvaus	5
	Kaukosäätimen yleiskuvaus	6

3	Television käyttäminen	7
	Kaiuttimien liittäminen	7
	Virran kytkeminen	7
	Toimintojen esittely	7
	Kaukosäätimen valmisteleminen	7
	Ajan asettaminen	8
	Käynnistäminen	8

4	Toistaminen	9
	Toisto levytä	9
	USB-toisto	9
	Toiston hallinta	10
	Raitaan siirtyminen	10
	Raitojen ohjelmointi	10
	Toistaminen Bluetooth-laitteista	10

5	Radion kuunteleminen	12
	Radioaseman virittäminen	12
	Radioasemien automaattinen ohjelmointi	12
	Radioasemien ohjelmointi manuaalisesti	12
	Pikavalinta-aseman valitseminen	12

6	Muut toiminnot	13
	Hälytyksen asettaminen	13
	Uniajastimen määrittäminen	13
	Ulkoisen laitteen kuunteleminen	13

7	Tuotetiedot	14
	Teknisiä tietoja	14
	USB-toistettavuustiedot	15
	Tuetut MP3-levyformaattit	15

1 Tärkeää

Turvallisuus

Turvasymbolit



Salama kuvaa laitteessa olevaa eristämätöntä materiaalia, joka voi aiheuttaa sähköiskun.

Turvallisuussyistä laitteen kantta ei saa irrottaa. Huutomerkki kiinnittää huomiota kohtiin, joiden toimintaan on erityisesti tutustuttava lukemalla laitteen oppaat, jotta laitteen käyttö- ja huolto-ongelmat voidaan välttää.

VAROITUS: tulipalon ja sähköiskun välttämiseksi laitetta ei saa altistaa sateelle tai kosteudelle.

Nesteitä sisältäviä esineitä, esimerkiksi maljakoita, ei saa laittaa laitteen päälle.

VAROITUS: sähköiskun välttämiseksi liitä pistoke kunnolla pistorasiaan. (Alueet, joissa pistokkeen tapit ovat keskenään erilaiset: sähköiskun välttämiseksi sovita liittimen leveä osa liittännän leveään osaan kunnolla.)

Tärkeitä turvallisuusohjeita

- Noudata kaikkia ohjeita.
- Huomioi varoitukset.
- Älä käytä laitetta veden lähellä.
- Puhdista vain kuivalla liinalla.
- Älä tuki ilmastointiaukkoja. Asenna valmistajan ohjeiden mukaisesti.
- Älä asenna lähelle lämmönlähteitä, kuten lämpöpattereita, uuneja tai muita lämpöä tuottavia laitteita (mukaan lukien vahvistimia).

- Suojaa virtajohtoa taitumiselta ja päälle astumiselta. Käsittele varovasti etenkin pistokkeita, jakorasiasia ja liitoskohtia.
- Käytä ainoastaan valmistajan määrittelemiä lisälaitteita.
- Käytä ainoastaan valmistajan määrittelemiä tai laitteen mukana toimitettuja jalustoja ja telineitä. Estä laitetta kaatumasta siirtämisen aikana.



- Irrota laitteen virtajohto pistorasiasta ukkosmyrskyjen aikana sekä jos laitetta ei käytetä pitkään aikaan.
- Anna vain valtuutetun huoltohenkilön huoltaa laite. Huolto on tarpeen, kun laite on vahingoittunut, esimerkiksi virtajohto tai pistoke on vahingoittunut, laitteen sisään on päässyt nestettä tai vieraita esineitä, laite on kastunut, ei toimi normaalisti tai on pudonnut.
- Paristojen käytön VAROITUS – Paristojen vuotamisesta johtuvia vahinkoja voi estää toimimalla seuraavilla tavoilla:
 - Asenna paristot oikein, laitteen ja paristojen navat (+ ja -) vastakkain.
 - Älä sekoita vanhoja ja uusia tai hiili- ja alkalipohjaisia paristoja keskenään.
 - Akkuja tai paristoja (pakkauksessa olevia tai asennettuja) ei saa altistaa korkeille lämpötiloille, esimerkiksi auringonvalolle tai tulelle.
 - Poista paristot, jos laite on pitkään käyttämättä.
- Suojaa laite tippuvalta vedeltä tai roiskeilta.
- Älä aseta laitteen päälle mitään sitä mahdollisesti vahingoittavia esineitä, kuten nestettä sisältäviä esineitä tai kynttilöitä.
- Kun laitteen virta katkaistaan irrottamalla pistoke tai laitteen katkaisimesta, laite on helppo ottaa uudelleen käyttöön.



Vakava varoitus

- Älä koskaan avaa laitteen runkoa.
- Älä koskaan voitele mitään laitteen osaa.
- Älä koskaan aseta tuotetta muiden laitteiden päälle.
- Älä säilytä laitetta suorassa auringonvalossa tai liekkien tai lämmönlähteiden läheisyydessä.
- Älä katso laitteen sisällä olevaan lasersäteeseen.
- Varmista, että virtajohto tai pistoke on sijoitettu niin, että voit helposti irrottaa laitteen virtalähteestä.

2 Mikrojärjestelmä

Olet tehnyt erinomaisen valinnan ostaessasi Philipsin laitteen. Käytä hyväksesi Philipsin tuki ja rekisteröi tuote osoitteessa www.philips.com/welcome.

Johdanto

Tällä laitteella voit:

- toistaa ääntä levyiltä, Bluetooth- ja USB-laitteista sekä muista ulkoisista laitteista
- kuunnella FM-radioasemia.

Voit elävöittää äänentoistoa seuraavalla tehosteella:

- Digital Sound Control (DSC)
 - DSC 1: Tasapainoinen
 - DSC 2: Selkeä
 - DSC 3: Tehokas
 - DSC 4: Lämmin
 - DSC 5: Kirkas

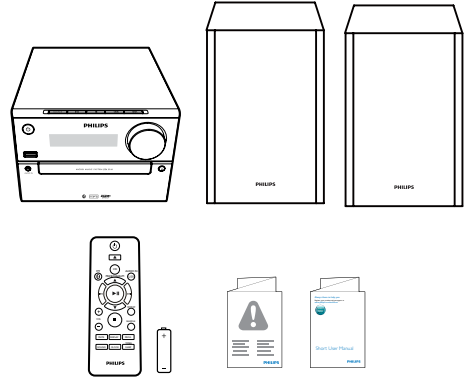
Laite tukee seuraavia mediamuotoja:



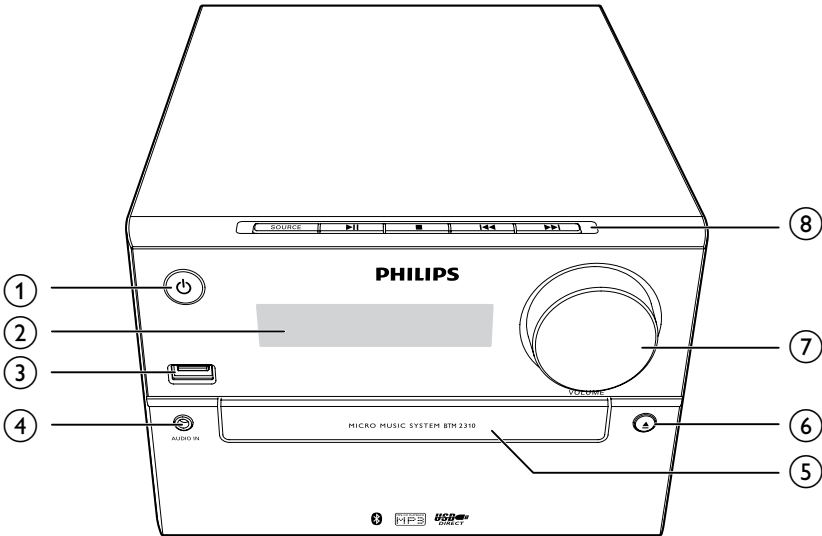
Toimituksen sisältö

Tarkista pakkauksen sisältö:

- Päälaite
- 2 kaiutinta
- Kaukosäädin (ja yksi AAA-paristo)
- Pikaopas
- Turvallisuus ja huomautus



Päälaitteen yleiskuvaus



①

- Laitteen käynnistäminen.
- Siirtyminen valmiustilaan tai Eco-valmiustilaan.

② Näyttö

- Nykyisen tilan näyttäminen

③

- USB-muistilaitteen liittäminen.
- Laitteen lataaminen.

④ AUDIO IN

- Ulkoisten äänentoistolaitteiden liittäminen.

⑤ Levykelkka

⑥

- Levykelkan avaaminen tai sulkeminen.

⑦ VOLUME

- Äänenvoimakkuuden säätäminen.

⑧ SOURCE

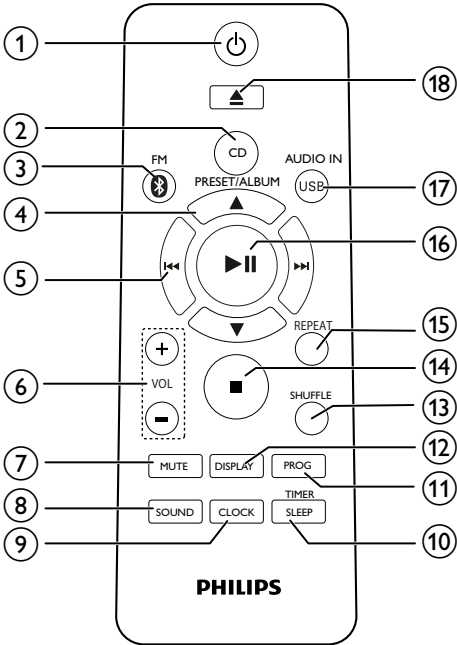
- Lähteen valitseminen: DISC, USB, TUNER, AUDIO IN, BT (Bluetooth).

- Levyn toiston aloittaminen, keskeyttäminen ja jatkaminen.

- Toiston lopettaminen tai ohjelmatietojen tyhjentäminen.

- Siirtyminen edelliseen tai seuraavaan raitaan.
- Raidalta/levyltä/USB:ltä haku.
- Radioaseman virittäminen.
- Ajan muuttaminen.

Kaukosäätimen yleiskuvaus



- ① **⏻**
- Laitteen käynnistäminen ja sammuttaminen.
 - Siirtyminen valmiustilaan tai Eco-valmiustilaan.
- ② **CD**
- CD-lähteen valitseminen.
- ③ **FM/**
- FM- tai Bluetooth-lähteen valitseminen.
- ④ **PRESET/ALBUM ▲ / ▼**
- Pikavalinta-aseman valitseminen
 - Siirtyminen edelliseen tai seuraavaan albumiin.
- ⑤ **⏮ / ⏭**
- Siirtyminen edelliseen tai seuraavaan kappaleeseen
 - Raidalta/levyltä/USB:ltä haku.
 - Radioaseman virittäminen.
 - Ajan muuttaminen.

- ⑥ **VOL +/-**
- Säädä äänenvoimakkuutta.
- ⑦ **MUTE**
- Mykistä tai palauta ääni.
- ⑧ **SOUND**
- Elävoitää äänitehostetta Digital Sound Control (DSC) -toiminnolla.
- ⑨ **CLOCK**
- Kellonajan asettaminen
 - Kellonajan näyttäminen.
- ⑩ **SLEEP/TIMER**
- Uniajastimen määrittäminen
 - Hälytysajan asettaminen.
- ⑪ **PROG**
- Raitojen ohjelmointi.
 - Radioasemien ohjelmointi
 - FM-radioasemien automaattinen tallentaminen
- ⑫ **DISPLAY**
- Näytön kirkkouden säätäminen.
- ⑬ **SHUFFLE**
- Raitojen satunnaistoisto.
- ⑭ **■**
- Toiston lopettaminen tai ohjelmatietojen tyhjentäminen.
- ⑮ **REPEAT**
- Yhden raidan tai kaikkien raitojen toistuva toisto.
- ⑯ **▶||**
- Levyn toiston aloittaminen, keskeyttäminen ja jatkaminen.
- ⑰ **USB/AUDIO IN**
- USB- tai AUDIO IN -lähteen valinta.
- ⑱ **▲**
- Avaa ja sulkee levykelkan.

3 Television käyttäminen

! Varoitus

- Ohjeesta poikkeavien säädinten tai säätöjen käyttäminen toimenpiteisiin saattaa aiheuttaa vaarallisen altistumisen säteilylle tai heikentää käyttöturvallisuutta.

Noudata aina tämän luvun ohjeita järjestyksessä. Jos otat yhteyttä Philipsiin, sinulta kysytään laitteen mallia ja sarjanumeroita. Malli- ja sarjanumero ovat laitteen takapaneelissa. Kirjoita numerot tähän:

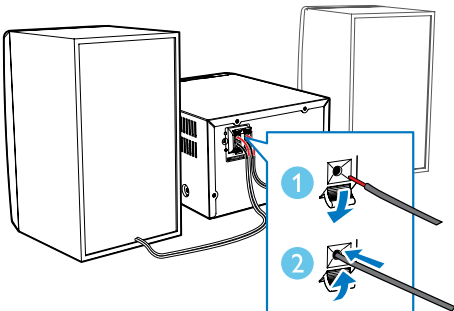
Mallinumero _____

Sarjanumero _____

Kaiuttimien liittäminen

☰ Huomautus

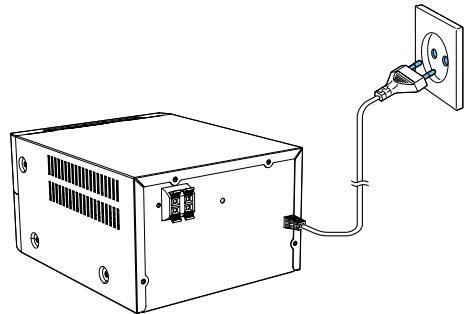
- Saat parhaan äänen käyttämällä laitteen mukana toimitettuja kaiuttimia.
- Käytä vain sellaisia kaiuttimia, joiden impedanssi on sama tai korkeampi kuin laitteen mukana toimitettujen kaiuttimien. Lisätietoja on tämän oppaan teknisissä tiedoissa.



Virran kytkeminen

! Varoitus

- Tuotteen vahingoittumisen vaara! Varmista, että virtalähteen jännite vastaa laitteen takapaneeliin tai pohjaan merkittyä jännitettä.
- Sähköiskun vaara. Irrota virtajohto aina tarttumalla pistokkeeseen ja vetämällä se pistorasistiasta. Älä vedä johdosta.
- Varmista ennen verkkolaitteen virtajohdon liittämistä, että kaikki muut liittännät on tehty.



Toimintojen esittely

Voit aloittaa toimintojen esittelyn painamalla valmistilassa ■ -painiketta.

↳ Toiminnot näkyvät yksi kerrallaan näytössä.

- Voit sulkea esittelytilan painamalla ■ -painiketta uudelleen.

Kaukosäätimen valmisteleminen

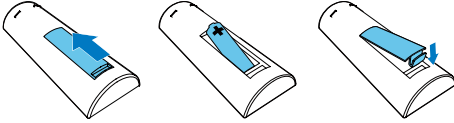
! Varoitus

- Räjähdyksivaara! Älä altista paristoja lämmölle, auringonvalolle tai tulelle. Älä hävitä paristoja polttamalla.
- Akkuparistojen käyttöiän lyhenemisen vaara! Älä käytä samanaikaisesti erimerkkisiä tai -tyyppisiä akkuparistoja.
- Tuotteen vahingoittumisen vaara! Kun kaukosäädintä ei käytetä pitkään aikaan, poista paristot.

Kaukosäätimen paristojen asettaminen

paikalleen:

- 1 Avaa paristolokero.
- 2 Aseta mukana toimitettu AAA-paristo kuvan mukaisesti siten, että pariston navat ovat oikein päin (+/-).
- 3 Sulje paristolokero.



Ajan asettaminen

- 1 Paina valmiustilassa kaukosäätimen **CLOCK**-painiketta yli 2 sekunnin ajan.
↳ Aika näytetään [24H]- tai [12H]-muodossa.
- 2 Valitse kellonajan muoto |◀◀ / ▶▶| -painikkeella ([24H] tai [12H]).
- 3 Vahvasta valinta painamalla **CLOCK**-painiketta.
↳ Tunnin numerot tulevat näkyviin ja alkavat vilkkua.
- 4 Määritä tunnit ja minuutit toistamalla vaiheet 2 ja 3.



Huomautus

- Laite sulkee kellon asetustilan, jos mitään painiketta ei paineta 90 sekuntiin.



Vihje

- Kellon voi näyttää, kun virta on kytkettynä, painamalla **CLOCK**-painiketta.

Käynnistäminen

Painamalla ϕ -painiketta.

↳ Laite siirtyy viimeiseen valittuun lähteeseen.

Siirtyminen valmiustilaan

Siirrä laite valmiustilaan painamalla ϕ -painiketta uudelleen.

↳ Kello tulee paneeliin (jos se on määritetty).

ECO-valmiustilaan siirtyminen:

Paina ϕ -painiketta yli 2 sekuntia.

↳ Näyttöpaneeli himmenee.



Huomautus

- Laite siirtyy Eco Power -valmiustilaan oltuaan 15 minuuttia valmiustilassa.

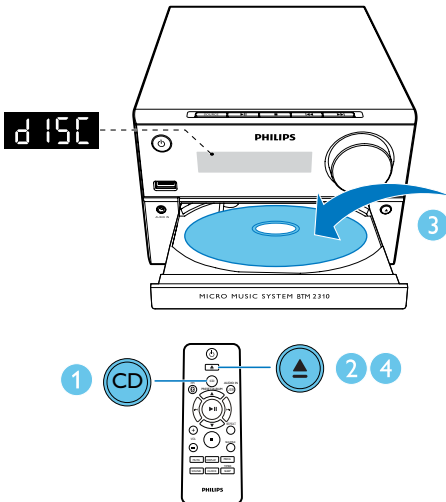
Valmiustilan ja ECO-valmiustilan vuorottelemine:

Paina ϕ -painiketta yli 2 sekuntia.

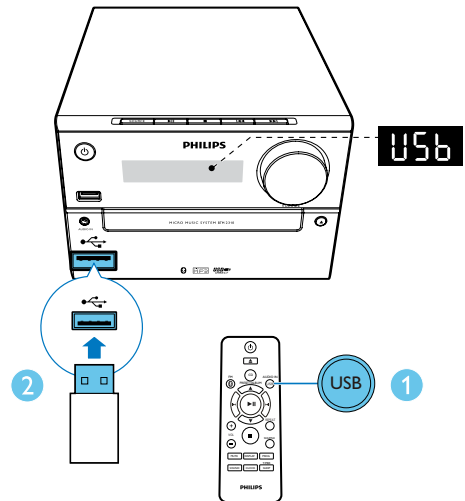
4 Toistaminen

Toisto levyltä

- 1 Valitse **CD**-lähde painamalla **CD**-painiketta.
 - 2 Avaa levykelkka painamalla **▲**-painiketta.
 - 3 Aseta levy kelkkaan tekstipuoli ylöspäin.
 - 4 Sulje levykelkka painamalla **▲**-painiketta.
- ↳ Toisto alkaa automaattisesti. Jos toisto ei käynnisty, paina **▶||**-painiketta.



↳ Toisto alkaa automaattisesti. Jos toisto ei käynnisty, paina **▶||**-painiketta.



Lataa laite

Voit ladata laitteen tässä yksikössä USB-kaapelilla (lisävaruste).

Huomautus

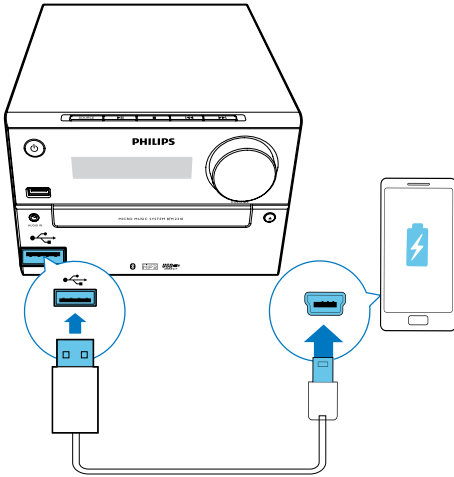
- Suurin USB-latauksessa käytettävä virta on 1 A.
- USB-latauksen toimintaa ei taata kaikilla laitteilla.

USB-toisto

Huomautus

- Varmista, että USB-laitteessa on toistettavaa äänisisältöä.

- 1 Valitse **USB**-lähde painamalla toistuvasti **USB/AUDIO IN** -painiketta.
- 2 Liitä USB-muistilaite **↔**-liitäntään.



Toiston hallinta

▲ / ▼	Valitse kansio.
◀◀ / ▶▶	Valitse äänitiedosto.
▶▶	Keskeytä tai jatka toistoa.
■	Lopeta toisto.
REPEAT	Yhden raidan tai kaikkien raitojen toistuva toisto.
SHUFFLE	Raitojen satunnaistoisto.
VOL +/-	Äänivoimakkuuden lisääminen tai vähentäminen
MUTE	Äänen mykistäminen tai palauttaminen.
ÄÄNEEN	Elävöitä musiikkia DSC-äänitehosteella: tasapainoinen, selkeä, tehokas, lämmin ja kirkas.
NÄYTTÖ	Näytön kirkkauden säätäminen.

Raitaan siirtyminen

CD:

Valitse jokin muu raita ◀◀ / ▶▶ -painikkeilla.

MP3-levy ja USB:

1 Valitse albumi tai kansio ▲ / ▼ -painikkeella.

2 Valitse raita tai tiedosto ◀◀ / ▶▶ -painikkeella.

Raitojen ohjelmointi

Voit ohjelmoida enintään 20 raitaa.

- 1 Ota ohjelmointitila käyttöön painamalla **PROG**-painiketta.
- 2 MP3-raidat: valitse albumi ▲ / ▼ -painikkeilla.
- 3 Valitse raita ◀◀ / ▶▶ -painikkeilla ja vahvista valinta **PROG**-painikkeella.
- 4 Voit ohjelmoida lisää raitoja toistamalla vaiheita 2 ja 3.
- 5 Toista ohjelmoidut raidat painamalla ▶▶ -painiketta.
 - ↳ Näytössä näkyy toiston aikana [PROG] (ohjelmointi).
 - Poista ohjelma pysäytystilassa ■ -painikkeella.

Toistaminen Bluetooth-laitteista

Huomautus

- Tehokas kantama yksikön ja Bluetooth-laitteen välillä on noin 10 metriä.
- Mikä tahansa este järjestelmän ja laitteen välillä voi lyhentää kantamaa.
- Yhteensopivuutta kaikkien Bluetooth-laitteiden kanssa ei taata.

Vihje

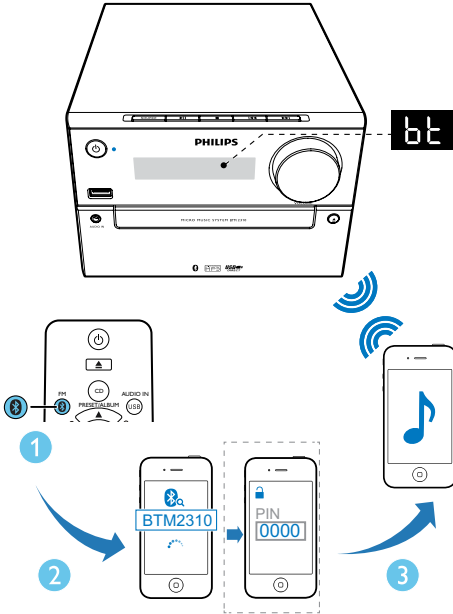
- Järjestelmä muistaa enintään 4 aiemmin liitettyä Bluetooth-laitetta.

Katkaise Bluetooth-laitteen yhteys:

- Poista Bluetooth käytöstä laitteesta tai siirrä laite kantaman ulkopuolelle tai
- Paina ►||-painiketta 3 sekuntia.
↳ Nykyinen Bluetooth-yhteys katkaistaan.

Tyhjennä Bluetooth-pariliitoshistoria:

- Paina ■-painiketta 8 sekuntia.
↳ Nykyinen Bluetooth-yhteys katkaistaan.




- 1** Valitse **Bluetooth**-lähde painamalla toistuvasti **FM/Bluetooth**-painiketta.
↳ **[BT]** (Bluetooth) tulee näyttöön.
↳ Bluetooth-merkkivalo vilkkuu sinisenä.
- 2** A2DP (Advanced Audio Distribution Profile) -yhteensopiva laite: Ota Bluetooth käyttöön ja etsi Bluetooth-laitteita pariliitosta varten (lisätietoja on laitteen käyttöoppaassa).
- 3** Valitse Bluetooth-yhteensopivassa laitteessa **PHILIPS BTM2310** ja anna tarvittaessa pariliitoksen salasana 0000.
↳ Odota yhteyden ja pariliitoksen muodostamisen jälkeen, kunnes Bluetooth-yhteyden merkkivalo palaa sinisenä ja yksiköstä kuuluu merkkiäni.
- 4** Toista ääntä yhdistetyllä laitteella.
↳ Ääni suoratoistetaan Bluetooth-laitteesta tähän yksikköön.

5 Radion kuunteleminen

Radioaseman virittäminen

Vihje

- Asenna antenni mahdollisimman kauas TV:stä, videoista tai muista säteilyn lähteistä.
- Voit parantaa vastaanottoa vetämällä antennin kokonaan ulos ja säätämällä sen asentoa.

- 1 Valitse **FM**-lähde painamalla toistuvasti **FM/**  -painiketta.
- 2 Paina **◀◀/ ▶▶**-painiketta yli 2 sekuntia.
↳ Radio virittää automaattisesti aseman, joka kuuluu hyvin.
- 3 Viritä lisää asemia toistamalla 2. vaihe.

Heikosti kuuluvan aseman virittäminen:

Paina **◀◀/ ▶▶**-painiketta toistuvasti, kunnes kuuluvuus on paras mahdollinen.

Radioasemien automaattinen ohjelmointi

Huomautus

- Voit ohjelmoida enintään 20 pikavalintaradioasemaa (FM).

Siirry automaattiseen ohjelmointitilaan painamalla viritintilassa **PROG**-painiketta yli kahden sekunnin ajan.

- ↳ Kaikki käytettävissä olevat asemat ohjelmoidaan aaltoalueen vastaanottovoimakkuuden mukaiseen järjestykseen.
- ↳ Ensin ohjelmoidun radioaseman lähetys alkaa kuulua automaattisesti.

Radioasemien ohjelmointi manuaalisesti

- 1 Radioaseman virittäminen.
- 2 Paina **PROG**-painiketta ja valitse sitten luku väliltä 1–20 **▲/▼**-painikkeella.
- 3 Vahvista valinta painamalla **PROG**.
↳ Pikavalinta-aseman pikavalintanumero ja taajuus tulevat näkyviin.
- 4 Voit ohjelmoida lisää asemia toistamalla vaiheita 2-3.

Huomautus

- Voit korvata ohjelmoidun aseman tallentamalla toisen aseman sen tilalle.

Pikavalinta-aseman valitseminen

Valitse pikavalinta viritintilassa painamalla **▲/▼**-painikkeita.

6 Muut toiminnot

Hälytyksen asettaminen

Laitetta voidaan käyttää herätyskellona. Voit valita hälytysäänen lähteeksi CD:n, FM:n tai USB:n.

Huomautus

- Varmista, että olet asettanut kellonajan oikein.

- 1 Kun laite on valmiustilassa, paina **SLEEP/TIMER**-painiketta yli kaksi sekuntia.
↳ Tunnin numerot tulevat näkyviin ja alkavat vilkkua.
- 2 Määritä tunnit painamalla toistuvasti **◀◀** / **▶▶**-painiketta.
- 3 Vahvista valinta painamalla **SLEEP/TIMER**.
↳ Minuutin numerot tulevat näkyviin ja alkavat vilkkua.
- 4 Aseta minuutit, valitse lähde (**CD**, **FM** tai **USB**) ja säädä äänenvoimakkuutta toistamalla vaiheita 2–3.

Huomautus

- Laite sulkee ajastimen asetustilan, jos mitään painiketta ei paineta 90 sekuntiin.

Hälytyksen ottaminen käyttöön tai poistaminen käytöstä:

Ota hälytys käyttöön tai poista se käytöstä painamalla **SLEEP/TIMER**-painiketta toistuvasti.
↳ Jos ajastin on käytössä, **⌚** näkyy näytössä.

Vihje

- Jos lähteeksi valitaan CD/USB, mutta levyä ei laiteta levykelkkaan tai USB-laitetta ei liitetä, järjestelmä siirtyy automaattisesti käyttämään virtinlähdettä.

Uniajastimen määrittäminen

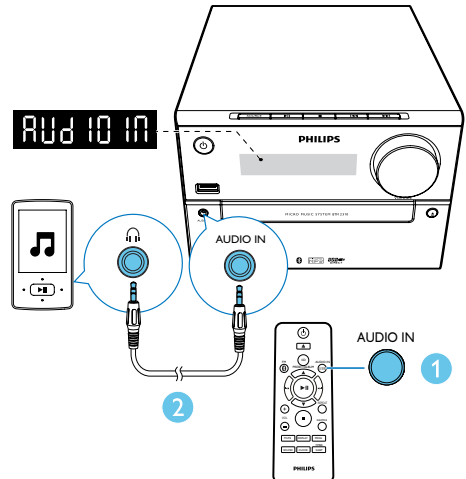
Määritä uniajastin käynnistystilassa painamalla **SLEEP/TIMER**-painiketta toistuvasti määritetyn ajanjakson valitsemiseksi (minuutteina).

- ↳ Jos uniajastin on käytössä, näytössä näkyy **zz**. Muutoin **zz** katoaa.

Ulkoisen laitteen kuunteleminen

Voit kuunnella laitteella ulkoisia laitteita MP3 Link -kaapelin kautta.

- 1 Valitse **AUDIO IN** -lähde painamalla **USB/AUDIO IN** -painiketta toistuvasti.
- 2 Liitä MP3 link -kaapeli (lisävaruste)
 - laitteen **AUDIO IN** -liitäntään (3,5 mm)
 - ja ulkoisen laitteen kuulokeliitäntään.
- 3 Aloita toisto laitteessa (lisätietoja on laitteen käyttöoppaassa).



7 Tuotetiedot



Huomautus

- Tuotetietoja voidaan muuttaa ilman ennakkoilmoitusta.

Teknisiä tietoja

Vahvistin

Enimmäislähtöteho	15 W
Taajuusvaste	60 Hz – 16 kHz, +3 dB
Signaali–kohina-suhde	≥ 70 dBA
Harmoninen kokonaishäiriö	<1 %
Aux-tulo	800 mV RMS

Kaiuttimet

Kaiuttimen impedanssi	6 ohmia
Kaiutinelementti	3" kokoaluekaiutin
Kaiuttimen herkkyys	>83 dB/m/W

Bluetooth

Bluetooth-versio	V3.0
Bluetooth-taajuuskaista	2,4 ~ 2,48 GHz, ISM-kaista
Bluetooth-kantama	10 m (vapaa tila)

Virittin (FM)

Virittimen taajuusväli	87,5-108 MHz
Virittimen virityskaavio	50 kHz

Virittimen herkkyys	
– Mono, 26 dB signaali-kohina-suhde	<22 dB u
– Stereo, 46 dB signaali-kohina-suhde	<45 dB u
Haun valittavuus	<30 dB u
Harmoninen kokonaishäiriö	<3 %
Signaali–kohina-suhde	>45 dBA

USB

USB Direct versio	2.0, nopea
USB 5 V Power	≤1 A

Levy

Lasertyyppi	Puolijohde
Levyn halkaisija	12 cm / 8 cm
Tuetut levyt	CD-DA, CD-R, CD-RW, MP3-CD
Audio DAC	24 bittiä / 44,1 kHz
Harmoninen kokonaishäiriö	<1 % (1 kHz)
Taajuusvaste	60 Hz – 16 kHz, ±3 dB
S-k-suhde	>70 dBA

Yleistä

Virta	100–240 V~, 50/60 Hz
Virrankulutus käytössä	18 W
Virrankulutus Eco Power -valmiustilassa	<0,5 W
Mitat	
– Päälaite (L x K x S)	180 x 121 x 247 mm
– Kaiutinkotelo (L x K x S)	150 x 238 x 125 mm
Paino	
– Päälaite	1,6 kg
– Kaiutinkotelo	2 x 0,98 kg

USB-toistettavuustiedot

Yhteensopivat USB-laitteet:

- USB-muistikku (USB 2.0 tai USB 1.1)
- USB flash -soittimet (USB 2.0 tai USB 1.1)
- muistikortit (tarvitaan tämän laitteen kanssa yhteensopiva kortinlukija)

Tuetut USB-muodot:

- USB- tai muistitiedostomuoto FAT12, FAT16, FAT32 (sektorin koko: 512 tavua)
- MP3-bittinopeus (tiedonsiirtonopeus): 32–320 kbps ja vaihtuva bittinopeus
- Enintään 8 sisäkkäistä hakemistoa
- Albumien tai kansioiden määrä: enintään 99
- Raitojen tai kappaleiden määrä: enintään 999
- Tiedostonimi Unicode UTF-8 -muodossa (enimmäispituus: 32 tavua)

USB-muodot, joita ei tueta:

- – Tyhjät albumit: tyhjällä albumilla tarkoitetaan albumia, jossa ei ole MP3/WMA-tiedostoja ja joka ei näy näytössä.
- Jos tiedostomuotoa ei tueta, se ohitetaan. Esimerkiksi Word-tiedostot (.doc) tai MP3-tiedostot, joiden tiedostotunniste on .dlf, ohitetaan eikä niitä toisteta.
- WMA-, AAC-, WAV-, PCM-äänitiedostot
- DRM-suojatut WMA-tiedostot (.wav, .m4a, .m4p, .mp4, .aac)
- WMA Lossless -tiedostot

Tuetut MP3-levyformaatit

- ISO9660, Joliet
- Nimikkeiden enimmäismäärä: 128 (määräytyy tiedostonimen pituuden mukaan)
- Albumien enimmäismäärä: 99
- Tuetut näytteenottotaajuudet: 32 kHz, 44,1 kHz, 48 kHz
- Tuetut bittinopeudet: 32~256 (kbps), vaihtuvat bittinopeudet

8 Vianmääritys



Vakava varoitus

- Älä koskaan avaa laitteen runkoa.

Älä yritä korjata järjestelmää itse, jotta takuu ei mitätöidy.

Jos laitteen käytössä ilmenee ongelmia, tarkista seuraavat seikat, ennen kuin soitat huoltoon.

Jos ongelma ei ratkea, siirry Philipsin sivustoon www.philips.com/support. Kun otat yhteyttä Philipsiin, varmista, että laite on lähellä ja malli- ja sarjanumero ovat saatavilla.

Laitteessa ei ole virtaa

- Varmista, että laitteen virtajohto on liitetty oikein.
- Varmista, että verkkolaitteeseen tulee virtaa.
- Virran säästämiseksi järjestelmä katkaisee virran automaattisesti 15 minuuttia sen jälkeen, kun raidan toisto on lopetettu eikä mitään toimintoa ole käytetty.

Ei ääntä tai ääni on heikkolaatuinen

- Äänenvoimakkuuden säätö.
- Tarkista, että kaiuttimet on kytketty oikein.
- Tarkista, onko kaiuttimien paljat johdot kiristetty.

Laite ei vastaa

- Irrota verkkovirtapistoke ja aseta se takaisin. Käynnistä sen jälkeen laite uudelleen.

Kaukosäädin ei toimi

- Ennen kuin painat mitään toimintopainiketta, valitse ensin oikea lähde kaukosäätimestä (ei siis päälaitteesta).
- Käytä kaukosäädintä lähempänä laitetta.
- Aseta paristo kuvan osoittamalla tavalla siten, että sen navat ovat oikein päin (+/-).
- Vaihda paristo.
- Osoita kaukosäätimellä suoraan laitteen etuosassa olevaa tunnintinta.

Levyä ei havaittu

- Aseta levy laitteeseen.
- Varmista, että levy on asetettu laitteeseen tekstipuoli ylöspäin.
- Odota, että linssiin tiivistynyt kosteus häviää.
- Vaihda tai puhdista levy.
- Käytä viimeisteltyä CD:tä tai oikeaa levyformaattia.

Jotkin USB-laitteen tiedostot eivät näy

- USB-laitteella on liikaa kansioita tai tiedostoja. Tämä on normaalia eikä kyseessä ole laitteen toimintahäiriö.
- Kyseisiä tiedostomuotoja ei tueta.

USB-laitetta ei tueta.

- USB-laite ei ole laitteen kanssa yhteensopiva. Kokeile toista.

Huono radion kuuluvuus

- Siirrä laite ja TV tai videolaite kauemmaksi toisistaan.
- Vedä FM-antenni ääriasentoonsa.

Yksiköllä ei voi toistaa musiikkia, vaikka Bluetooth-yhteyden muodostaminen on onnistunut.

- Laitetta ei voi käyttää musiikin toistamiseen langattomasti tässä yksikössä.

Äänenlaatu on heikko, kun Bluetooth-laitteeseen on muodostettu yhteys.

- Bluetooth-yhteys on heikko. Siirrä laitetta lähemmäs tätä yksikköä tai poista laitteiden välissä olevat esteet.

Bluetooth-yhteyden muodostaminen tähän yksikköön ei onnistu.

- Laite ei tue yksikön edellyttämiä profiileja.
- Laitteen Bluetooth-toiminto ei ole käytössä. Katso toiminnon käyttöönottamista koskevat ohjeet laitteen käyttöoppaasta.
- Yksikkö ei ole pariliitostilassa.
- Yksikköön on jo liitetty toinen Bluetooth-laite. Irrota tuo laite ja yritä sitten uudelleen.

Yhteys pariliitettyn mobiililaitteeseen katkeilee toistuvasti.

- Bluetooth-yhteys on heikko. Siirrä laitetta lähemmäs tätä yksikköä tai poista laitteiden välissä olevat esteet.
- Tietyt matkapuhelimet saattavat muodostaa yhteyden ja katkaista sen toistuvasti, kun soitat tai katkaiset puheluja. Tämä ei ole laitteen vika.
- Tiettyjen laitteiden virransäästöominaisuus katkaisee Bluetooth-yhteyden automaattisesti. Tämä ei ole laitteen vika.

Ajastin ei toimi

- Määritä kello oikein.
- Ota ajastin käyttöön.

Kellon tai ajastimen asetus on nollattu

- Virta on katkennut tai virtajohto on irrotettu.
- Määritä kello tai ajastin uudelleen.

9 Huomautus

Tämän laitteen muuttaminen tai muokkaaminen muulla kuin WOOX Innovationsin erityisesti hyväksymällä tavalla voi mitätöidä käyttäjän valtuudet laitteen käyttämiseen.

CE 0890

WOOX Innovations vakuuttaa täten, että tämä tuote on direktiivin 1999/5/EY oleellisten vaatimusten ja sitä koskevien direktiivin muiden ehtojen mukainen. Vaatimustenmukaisuusvakuutus on saatavilla osoitteessa www.philips.com/support.



Tuotteen suunnittelussa ja valmistuksessa on käytetty laadukkaita materiaaleja ja osia, jotka voidaan kierrättää ja käyttää uudelleen.



Tuotteeseen kiinnitetty yliviivatun roskakorin kuva tarkoittaa, että tuote kuuluu Euroopan parlamentin ja neuvoston direktiivin 2002/96/EY soveltamisalaan.

Tutustu paikalliseen sähkö- ja elektroniikkalaitteiden keräysjärjestelmään. Toimi paikallisten sääntöjen mukaan äläkä hävitä vanhoja tuotteita talousjätteiden mukana. Tuotteen asianmukainen hävittäminen auttaa vähentämään ympäristölle ja ihmisille mahdollisesti koituvia haittavaikutuksia.

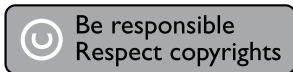


Tuotteessa on akkuja tai paristoja, joita EU:n direktiivi 2006/66/EY koskee. Niitä ei saa hävittää tavallisen kotitalousjätteen

mukana. Tutustu paikalliseen akkujen ja paristojen keräysjärjestelmään. Hävittämällä tuotteet oikein ehkäiset ympäristö- ja henkilöhaittoja.

Ympäristötietoja

Kaikki tarpeeton pakkausmateriaali on jätetty pois. Pyrimme siihen, että pakkauksen materiaalit on helppo jakaa kolmeen osaan: pahviin (laatikko), polystyreenimuoviin (pehmuste) ja polyeteeni (pussit, suojamuoviarkki). Järjestelmä koostuu materiaaleista, jotka voidaan kierrättää ja käyttää uudelleen, jos järjestelmän hajottamisen hoitaa siihen erikoistunut yritys. Noudata paikallisia pakkausmateriaaleja, vanhoja paristoja ja käytöstä poistettuja laitteita koskevia kierrätysohjeita.



Tämä laite sisältää kopiosuojatekniikkaa, joka on suojattu Yhdysvaltain patenteilla ja muilla Rovi Corporationin immateriaalioikeuksilla. Tekniikan valmistustavan selvittäminen ja laitteen purkaminen on kiellettyä.

Bluetooth

Bluetooth®-merkki ja -logot ovat Bluetooth SIG, Inc.:n rekisteröityjä tavaramerkkejä, joihin WOOX Innovationsilla on käyttöluupa.

Tässä laitteessa on tarra:



Huomautus

- Tyypikilpi on laitteen taustapuolella.

