

# Mini Hi-Fi System

FWM185

[www.philips.com/welcome](http://www.philips.com/welcome)

에서 기기를 등록하고 지원받으십시오.

## 사용 설명서



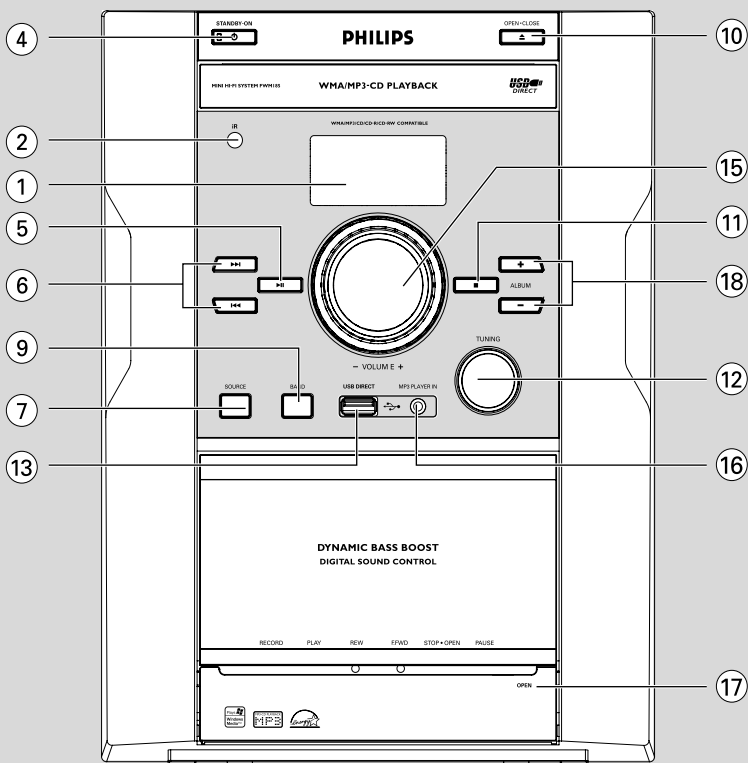
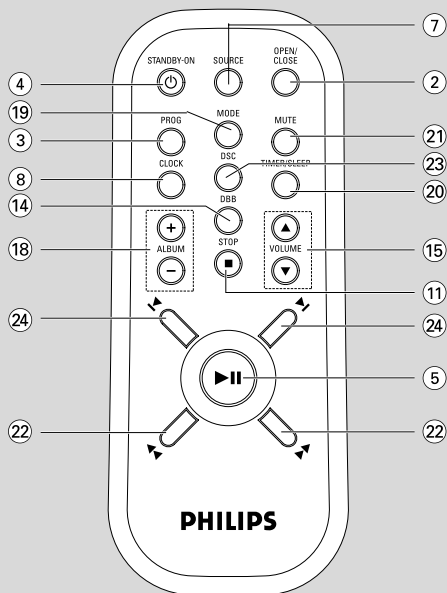
# PHILIPS

### 주의

레이저 방출이 눈에 보이기도 하고 안 보이기도 합니다.  
만약 케이스를 열었다면, 빛을 쳐다보지 마십시오.

### 주의

기기의 속을 조정, 조절의 실행 혹은 진행은 위험한  
방사선을 노출 시키거나 다른 안전치 않은 작동을  
일으키는 원인이 됩니다.



# 목 차

## 일반정보

환경정보 .....	5
제공되는 액세스리 .....	5
안전정보 .....	5

## 준비하기

후면부 연결 .....	6
외부기기 연결 .....	7
리모컨에 건전지 넣기 .....	7

## 조정

시스템과 리모컨 조정하기 .....	8
---------------------	---

## 기본 기능

시스템 켜기 .....	9
절전 자동 대기 .....	9
음량과 음향 조절 .....	9

## CD/MP3/WMA 작동

디스크 재생하기 .....	10
다른 곡 선택하기 .....	10
곡내에서 소절 찾기 .....	10
MP3/WMA 디스크 재생하기 .....	10-11
재생 가능한 디스크들 .....	11
여러 가지 재생모드: 무순서 재생 그리고 반복재생 .....	11
디스크 곡 프로그램 하기 .....	11
프로그램 지우기 .....	11

## 라디오 수신

라디오 방송국 찾기 .....	12
------------------	----

## 테이프 작동/녹음

테이프 재생 .....	13
녹음에 관한 일반정보 .....	13
CD동시 녹음 .....	13
라디오 녹음하기 .....	14
외부기기 녹음하기 .....	14

## 외부기기

대용량 저장 장치 USB 사용하기 .....	15-16
외부기기 연결하기 .....	16

## 시간/타이머

시간 설정 .....	17
취침 예약 설정 .....	17
타이머 설정 .....	18

## 제품사양

.....	19
-------	----

유지관리 .....	20
------------	----

문제해결 .....	21~22
------------	-------

컴퓨터 프로그램, 파일, 방송 프로그램 및 사운드 녹화물을 포함한 복제방지물을 허락받지 않고 복사하는 것은, 저작권 침해와 형사상의 범죄에 해당될 수 있습니다. 이 장비는 이러한 목적으로 사용되어서는 안됩니다.



Be responsible  
Respect copyrights

저희제품을 구입해 주셔서 감사드리며 필립스에 오신 것을 환영합니다!  
 다양한 혜택을 원하시면  
[www.philips.com/welcome](http://www.philips.com/welcome)에 들러 기기를 등록하십시오.

## 제공되는 액세서리

- 2개의 스피커
- 리모컨
- MW 원형 안테나

## 환경정보

환경 보호를 위해 불필요한 포장재를 사용하지 않았습니다. 판자(상자), 폴리스티렌 폼(완충재) 그리고 폴리에틸렌(종이비닐) 3종류로 분리 수거될 수 있도록 포장하였습니다.

재활용 전문 회사를 통해 폐제품의 재활용이 가능합니다. 관련 법규에 따라 폐제품, 포장재 그리고 폐건전지를 폐기하십시오.

## 안전정보

- 시스템을 작동하시기 전에 명판에 표기 되어있는 작동전압이 사용전압과 일치하는지 확인하십시오. 그렇지 않은 경우, 공급자와 상의하십시오.
- 시스템은 바닥이 평평하고 단단한 곳에 설치하십시오.
- 주전원 플러그 혹은 연결장치는 기기에서 분리하여 사용할 수 있으며 분리장치는 쉽게 조종할 수 있습니다.
- 시스템 내부의 온도 상승을 막기 위해 적절한 통풍이 되는 곳에 시스템을 설치하십시오. 시스템의 후면부와 상단부는 적어도 10cm(4인치) 그리고 각각의 옆면은 5cm(2인치)의 여유 공간을 두고 설치하여 주십시오.
- 신문, 책상보, 커튼 등으로 통풍구를 막으시면 안됩니다.

- 제품, 건전지 또는 디스크를 습기, 비, 모래 또는 난방기, 직사광선으로 인하여 생기는 지나친 열에 노출하지 마십시오.
- 불 커진 촛불 같은 불씨를 제품위에 놓지 않도록 하십시오.
- 꽃병과 같이 물이 채워진 물체를 제품 위에 놓지 않도록 하십시오.
- 물방울 또는 오염물질이 튀지 않도록 하여 주십시오.
- AC 전원 플러그가 전원 소켓에 쉽게 닿을 수 있는 곳에 설치하십시오.
- CD 플레이어를 추운 곳에서 더운 곳으로 갑자기 옮기면 렌즈에 습기가 생겨 CD 플레이어가 작동되지 않을 수도 있습니다. 디스크를 빼고 한 시간 정도 전원을 꺼 정상적으로 재생되도록 합니다.
- 시스템의 기계적인 부품들은 자체 윤활 베어링을 갖고 있으므로 기름칠을 하시면 안됩니다.
- 건전지(설치되는 건전지 팩 혹은 건전지)가 햇빛, 불 혹은 그와 같은 과도한 열에 노출되지 않도록 하십시오.
- 시스템이 대기모드로 전환되었다 할지라도 약간의 전력이 소모되고 있습니다. 시스템에 전력공급을 완전히 차단시키려면 전원소켓에서 AC 전원 플러그를 뽑아 주십시오.

## 오래된 제품의 처리

사용자의 제품은 재생되고 재사용될 수 있는 고 품질의 물질과 성분으로 설계되고 제조되었습니다.

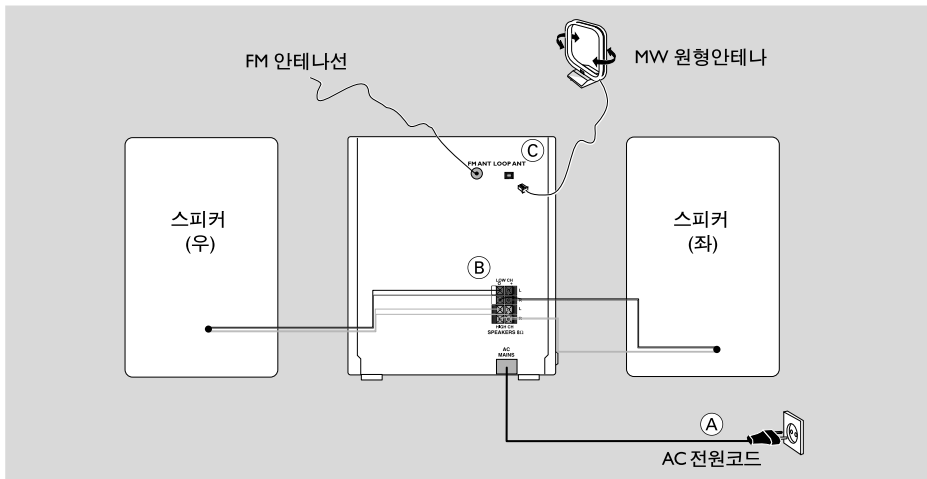


본 가위표 바퀴 쓰레기통의 심벌이 붙여진 제품은 European Directive 2002/96/EC에 의해 보호된다는 것을 의미합니다.

전기와 전자 제품은 지역의 분리수거 체계에 관하여 인지해 주십시오.

사용자의 지역 규칙에 따라 행동하고 오래된 제품과 사용자의 일반 가정 쓰레기와 함께 처분하지 마십시오. 오래된 기기의 올바른 처리는 환경과 사람의 건강에 잠재적인 긍정적 결과를 가져옵니다.

본 제품은 유럽 커뮤니티의 전파 장애 필요조건에 따릅니다.



## 후면부 연결

명판은 시스템의 후면부에 있습니다.

### (A) 전원

AC 전원코드를 주전원에 연결하기 전, 모든 연결이 완료되어 있는지 확인하십시오.

### 경고!

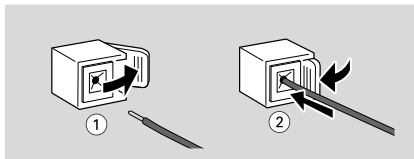
- 최적의 수행을 위해선 제공된 본래의 전원선만을 사용하십시오.
- 전원이 켜진 상태에서 연결하거나 또는 연결을 바꾸지 마십시오.
- 고전압입니다! 열지 마십시오. 전기 충격을 받을 수 있습니다.
- 사용자가 고칠 수 있는 부분은 없습니다.
- 제품의 수정은 EMC 혹은 다른 안전치 않은 위험한 방사선의 결과를 초래할 수 있습니다.

시스템이 과열되는 것을 막기 위해 안전 회로가 내장되어 있습니다. 그러므로 극한 상황에서의 시스템은 자동으로 대기모드로 전환될 수 있습니다. 이런 경우, 다시 사용하기 전에 시스템을 충분히 식혀 주십시오. (본 제품에 없는 기능일 수도 있습니다.)

### (B) 스피커 연결

#### 전면 스피커

스피커 선을 SPEAKERS 단자에 연결하십시오. 오른쪽 스피커는 "R" 그리고 왼쪽 스피커는 "L"에 연결하되 우퍼 연결 단자에는 빨간색의 선을 "+" 그리고 검정색의 선은 "-"에 연결하고 트위터 우퍼 연결 단자는 파란색 선을 "+" 그리고 회색 선은 "-"에 연결하십시오.



- 스피커 선의 피복이 벗겨진 부분을 단자에 충분히 들어가게 하십시오.

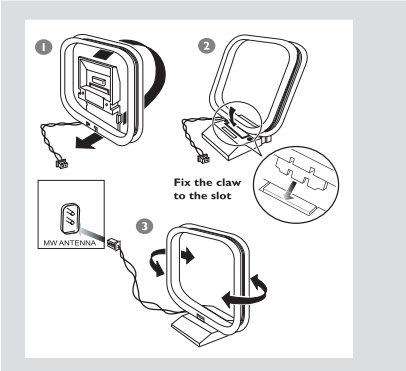
#### 도움말:

- 최적의 음향을 얻으려면 제공된 스피커를 사용하십시오.
- 한 쌍의 스피커 단자 +/-에 한 개 이상의 스피커를 연결하지 마십시오.
- 제공된 스피커보다 낮은 임피던스를 갖는 스피커는 연결하지 마십시오. 본 설명서의 제품규격 란을 참조하십시오.

## ③ 안테나 연결

제공된 MW 원형 안테나를 상응하는 단자에 연결하십시오. 안테나 위치를 조절하여 최상의 수신 상태가 되도록 하십시오.

### MW 원형 안테나



- 잡음을 방지하기 위해 안테나는 가능하면 TV, VCR 또는 다른 전자파를 발생시키는 기기로부터 멀리하여 주십시오.

## 외부기기 연결

외부기와 연결 코드는 제공되지 않습니다. 기기 연결의 자세한 작동 명령은 아래에 제시되어 있습니다.

## USB 장치 혹은 메모리카드 연결

대용량 저장 장치 USB (USB 플래시 메모리, USB 플래시 플레이어 혹은 메모리카드 포함)을 Hi-Fi 시스템에 연결하여 장치에 저장된 음악을 풍성한 사운드로 즐기실 수 있습니다.

- USB 장치를 기기의 USB 플러그 단자에 넣으십시오.

### USB 케이블을 가진 장치의 경우:

- 1 USB 케이블(제공 안 됨)의 한 플러그를 기기의 단자에 넣으십시오.
- 2 USB 케이블의 또 다른 플러그를 USB 장치의 USB 출력 단자에 넣으십시오.

### 메모리카드의 경우

- 1 카드리더기(제공 안 됨)에 메모리카드를 넣으십시오.

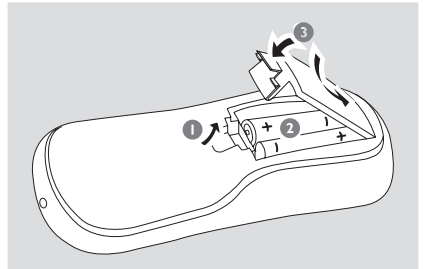
- 2 USB 케이블(제공 안 됨)을 이용하여 카드리더기를 단자에 연결하십시오.

## non-USB 장치 연결

핀치 케이블을 이용하여 **MP3 PLAYER**에 외부기기(TV, VCR, 레이저 디스크 플레이어, DVD 플레이어, CD 레코더)의 아날로그 오디오 출력 단자를 연결하십시오.

## 리모컨에 건전지 넣기

건전지함에 표시된 “+”, “-” 극성에 맞추어 R03 또는 AAA 타입의 건전지 2개를 넣으십시오.




## 주의!

- 장시간 리모컨을 사용하지 않거나, 소모가 다 된 건전지는 제거하여 주십시오.
- 사용하던 건전지와 새 건전지를 함께 사용하지 마십시오.
- 건전지에는 화학물질이 포함되어 있으니 지정된 장소에 폐기하십시오.

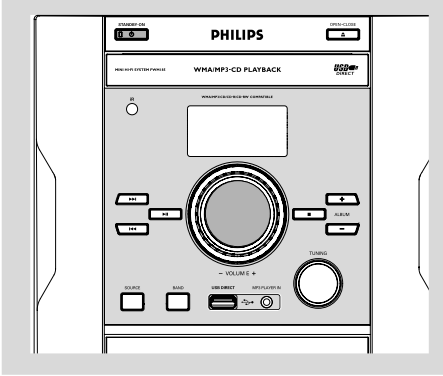
## 조정 (3페이지 그림 참조)

### 시스템과 리모컨 조정하기

- ① **LCD 표시부**
  - 시스템의 상태를 표시
- ② **iR 센서**
  - 리모컨 적외선 센서
- ③ **PROG**
  - CD 트랙을 프로그램하고 프로그램을 확인
- ④ **ECO POWER/STANDBY ON** 
  - 시스템을 켜거나 절전 대기/시간이 표시되는 일반 대기로 전환
- ⑤ **▶||**
  - CD/USB 재생을 시작하거나 일시정지
- ⑥ **◀◀/▶▶**
  - 현재 트랙/이전/다음 트랙으로 건너뛸
  - (누르고 있을 경우)하나의 트랙/디스크에서 전 후로 빠르게 탐색
- ⑦ **Source (CD/TAPE/TUNER/USB/MP3 IN)**
  - CD/TAPE/TUNER/USB/MP3 IN 각각의 음원을 선택
- ⑧ **CLOCK**
  - 시간을 설정
- ⑨ **BAND (MW/FM ST/FM MONO)**
  - 주파수대를 선택: MW, FM (스테레오) 혹은 FM (모노)
- ⑩ **OPEN/CLOSE**
  - CD 도어를 열고 닫음
- ⑪ **STOP ■**
  - CD/USB 재생을 멈추거나 CD 프로그램을 지움
- ⑫ **TUNING**
  - 라디오 방송국을 찾음
- ⑬ **USB DIRECT**
  - 외부 USB 저장 장치를 연결
- ⑭ **DBB (Dynamic Bass Boost)**
  - 저음을 강조

- ⑮ **VOLUME ▲/▼**
  - 음량을 조절
  - 시간과 타이머 설정 시 시와 분을 설정
- ⑯ **MP3 PLAYER IN**
  - 3.5mm 오디오 입력 단자
- ⑰ **테이프 데크 작동**
  - RECORD ●** ..... 녹음을 시작
  - PLAY ▶** ..... 재생을 시작
  - REW ◀◀ / F.FWD ▶▶** .....  
..... 테이프를 되감기/빨리감기
  - STOP • OPEN ■▲** .....  
..... 테이프를 멈춤; 테이프 함을 열
  - PAUSE ||** ..... 녹음 혹은 재생을 일시정지
- ⑱ **ALBUM +/-**
  - 앨범을 선택
- ⑲ **MODE**
  - 다양한 재생 모드를 선택; 반복 혹은 무순서 재생
- ⑳ **TIMER/SLEEP**
  - 타이머를 활성화/비활성화
  - 취침예약을 활성화/비활성화 혹은 선택
  - 남은 취침예약 시간 확인
- ㉑ **MUTE**
  - 재생 음향을 끄거나 켜
- ㉒ **◀◀/▶▶**
  - 현재 트랙/이전/다음 트랙(타이틀)으로 건너뛸
  - (누르고 있을 경우)하나의 트랙/디스크에서 전 후로 빠르게 탐색
- ㉓ **DSC (Digital Sound Control)**
  - 원하는 음향 효과를 선택: OPTIMAL, JAZZ, ROCK 혹은 TECHNO
- ㉔ **◀ / ▶**
  - 현재 트랙/이전/다음 트랙(타이틀)으로 건너뛸





## 중요:

시스템을 작동시키기 전에 준비 절차를 완료하십시오.

## 시스템 켜기

- **STANDBY-ON** (power icon) 버튼을 누르십시오.  
→ 시스템은 마지막 선택했던 음원으로 전환됩니다.

시스템을 대기모드로 전환하기

- **STANDBY-ON** (power icon) 버튼을 누르십시오.  
→ 음량(최대 음량 15까지), 음향 설정치, 마지막 선택한 음원 그리고 저장된 방송국이 기기의 메모리에 남습니다.

## 절전 자동 대기

절전 기능의 하나로, CD가 재생을 멈춘 후 30분 이내에 아무 버튼도 누르지 않으면 시스템은 자동으로 대기모드로 전환됩니다.

## 음량과 음향 조절

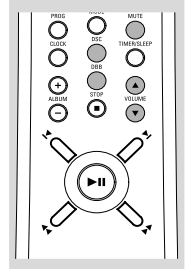
- 1 **VOLUME** 조절 버튼을 조절하거나 리모컨의 **VOLUME ▲/▼** 버튼을 눌러 음량을 키우거나 또는 줄이십시오.  
→ 표시부에 음량 레벨인 1-15와 0-40까지의 숫자가 표시됩니다.

- 2 **DBB** 버튼을 눌러 저음강조를 켜거나 끄십시오.  
→ 표시부: DBB가 활성화되면 **DBB**가 표시됩니다.

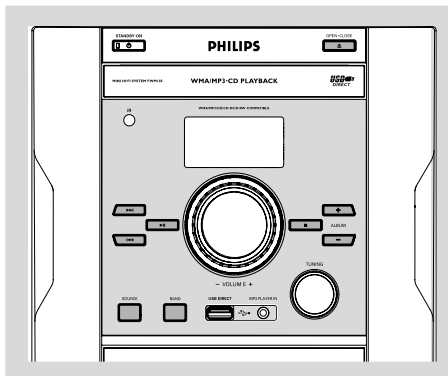
- 3 리모컨의 **DSC** 버튼을 반복해서 눌러 원하는 음향 효과를 선택하십시오.:  
**OPTIMAL, JAZZ, ROCK** 혹은 **TECHNO**  
→ 선택된 **DSC**가 표시됩니다.

- 4 리모컨에 있는 **MUTE** 버튼을 눌러 음향 재생을 즉시 멈춥니다.  
→ 음향없이 재생이 계속되며 **MUTE**가 표시됩니다.

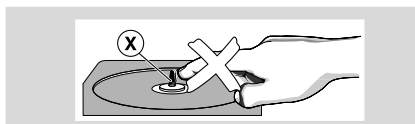
- 음향재생을 시작하려면  
- **MUTE**버튼을 누르십시오.  
- 음량을 조절하십시오.



# CD/MP3/WMA 작동



**중요!**  
CD 플레이어의 렌즈는 절대 만지지 마십시오.



## 디스크 재생하기

본 CD 플레이어는 CD-Recordables, CD-Rewritables와 MP3 CD를 포함한 오디오 디스크를 재생할 수 있습니다.

- CD-ROM, CD-I, CDV, VCD, DVD, 컴퓨터 CDs는 사용할 수 없습니다.
- 1 **SOURCE** 버튼을 한 번 혹은 그 이상 눌러 CD 음원을 선택하십시오.
  - 2 시스템에 있는 **OPEN/CLOSE** 버튼을 눌러 CD 함을 여십시오.  
→ CD 함을 열면 *OPEN*이 표시부에 나타납니다.
  - 3 인쇄된 면이 위로 가게 하여 디스크를 넣고 **OPEN/CLOSE** 버튼을 눌러 CD 도어를 닫습니다.  
→ CD 플레이어가 디스크의 내용을 탐색할 때 표시부에 *SEARCH*이 나타나며 그리고 나서 총 트랙수와 재생시간(혹은 MP3 디스크의 총 앨범수와 트랙)이 나타납니다.
  - 4 **▶▶** 버튼을 눌러 재생을 시작합니다.  
→ 현재 트랙 번호와 트랙의 남은 재생 시간이 디스크 재생 시간동안 표시됩니다.

- 5 재생을 일시 정지하려면 **▶||** 버튼을 누르십시오. 일반 재생으로 돌아가려면, **▶||** 버튼을 다시 누르십시오.  
→ 재생이 일시정지 했을 때 남은 재생 시간이 깜빡거립니다.
- 6 디스크 재생을 멈추려면 **STOP■** 버튼을 누르십시오.

참고: CD 재생을 마음과 같은 때에 멈춥니다.:

- CD 도어를 열었을 때
- 디스크가 끝에 다다랐을 때
- 다른 음원을 선택했을 때: TAPE, TUNER, USB 혹은 MP3 IN
- 대기 모드를 선택했을 때

## 디스크 재생하기

- 원하는 곡 번호가 표시부에 나타날 때까지 **◀◀** 또는 **▶▶** 버튼(리모컨의 **◀|▶** 버튼을) 한 번 또는 반복해서 누르십시오.
- **▶||** 버튼을 눌러 재생을 시작하십시오.

## 곡내에서 소절 찾기

- 1 **◀◀** 또는 **▶▶** 버튼(리모컨의 **◀◀/▶▶** 버튼)을 누르고 계십시오.  
→ 디스크가 빠른 속도와 낮은 음량으로 재생됩니다.
- 2 원하는 소절을 찾으면, **◀◀** 또는 **▶▶** 버튼(리모컨의 **◀◀/▶▶** 버튼)을 놓으십시오.  
→ 정상적인 재생이 계속됩니다.

## MP3/WMA 디스크 재생하기

- 1 **MP3/WMA** 디스크를 넣으십시오.  
→ 디스크에 있는 노래의 수가 많은 것으로 인해 디스크 리딩 시간이 10초를 넘어설 수 있습니다.  
→ “\*\* 555”가 표시됩니다. \*\*는 현재 앨범 번호를 나타내고 555는 현재 트랙 번호를 나타냅니다.
- 2 **ALBUM +/-** 버튼을 눌러 원하는 앨범을 선택하십시오.
- 3 **◀◀/▶▶** 버튼(리모컨의 **◀|▶** 버튼)을 눌러 원하는 트랙을 선택하십시오.  
→ **◀◀** 버튼(리모컨의 **◀** 버튼)을 눌러 앨범의 첫 번째 트랙에 다다르거나 **▶▶** 버튼(리모컨의 **▶** 버튼)을 눌러 앨범의 마지막 트랙에 다다르는 것에 따라 앨범 번호는 바뀝니다.
- 4 **▶||** 버튼을 눌러 재생을 시작합니다.

## 재생 가능한 디스크들

본 시스템은 모든 디지털 오디오 CD, 세션종료된 디지털 오디오 CD-Recordable(CDR) 디스크와 세션종료된 디지털 오디오 CD-Rewritable(CDRW) 디스크를 재생할 수 있습니다.  
MP3-CDs(MP3 트랙이 있는 CD-ROMs)



## 지원되는 MP3 디스크 형식:

- ISO9660, Joliet, UDF 1.5
- 최대 타이틀 수: 511(파일 이름 길이에 따라 달라짐)
- 최대 앨범 수: 99
- MP3 디스크에 지원되는 샘플링 주파수: 32kHz, 44.1kHz, 48kHz
- 지원되는 MP3 디스크의 비트 전송률: 32~256 (Kbps), 가변 비트 전송률

## 여러 가지 재생모드: 무순서 재생 그리고 반복재생

재생 전 또는 도중에 여러 가지 재생 모드를 선택하고 바꿀 수 있습니다.

REPEAT .....현재 트랙을 계속 재생  
REPEAT ALL .....디스크/프로그램을 반복 재생  
SHUF .....전체 디스크의 트랙을 무순서로 재생

- 1 재생 전 또는 재생 도중에 리모컨에 있는 **MODE** 버튼을 원하는 기능이 표시될 때까지 눌러 재생 모드를 선택하십시오.
- 2 정지 상태에 있으면 **▶||** 버튼을 눌러 재생을 시작하십시오.
- 3 일반 재생으로 돌아가려면 **SHUFFLE/REPEAT** 모드들이 표시부에서 사라질 때까지 리모컨의 **MODE** 버튼을 누르십시오.
- **STOP** ■ 버튼을 눌러 재생모드를 취소하실 수도 있습니다.

## 디스크 곡 프로그램 하기

정지 상태에서 원하는 순서로 디스크 트랙을 선택하고 저장하여 프로그램 하십시오. 원한다면 특정 트랙을 한 번 이상 저장할 수 있습니다. 20개까지의 곡을 메모리에 저장할 수 있습니다.

- 1 정지 상태에서 리모컨의 **PROG** 버튼을 눌러 프로그램 모드로 들어가십시오.
- 2 **◀◀/▶▶** 버튼(리모컨의 **◀/▶** 버튼)을 사용하여 원하는 곡 번호를 선택하십시오.
- MP3/WMA 디스크의 경우, **ALBUM+/-** 그리고 **◀◀/▶▶** 버튼(리모컨의 **◀/▶** 버튼)을 눌러 프로그램하고자 하는 앨범과 곡을 선택하십시오.  
→ 선택된 트랙 번호와 **PROG**가 표시부에서 깜빡입니다.
- 3 리모컨의 **PROG** 버튼을 눌러 저장시킬 곡 번호를 확인하십시오.
- 4 **2-3** 단계를 반복하여 모든 원하는 곡을 선택 그리고 저장시키십시오.
- 5 디스크 프로그램 재생을 시작하려면 **▶||** 버튼을 누르십시오.

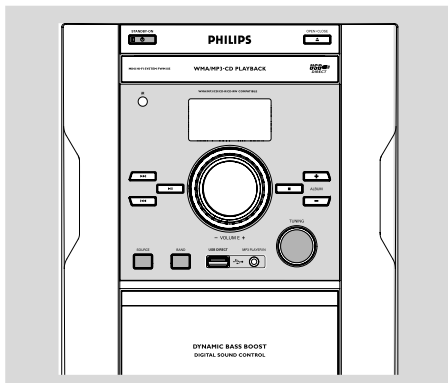
## 참고:

- 원한다면 사용자의 현재 프로그램에 트랙을 더 추가할 수 있습니다. 정지 상태에 있는지 확인하고 20 트랙을 초과하지 않도록 하십시오.

## 프로그램 지우기

다음과 같은 방법으로 프로그램을 지울 수 있습니다.:

- 정지 상태에서 **STOP** ■ 버튼을 한번 누르십시오.;
- 재생 중에 **STOP** ■ 버튼을 두 번 누르십시오.;
- **CD** 함을 여십시오.;
- 다른 음원을 선택하십시오.;
- **PROG** 표시가 사라집니다.

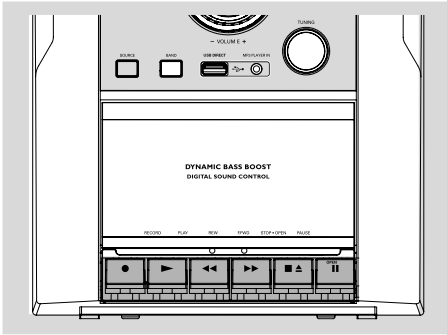


## 라디오 방송국 찾기

- 1 **SOURCE** 버튼을 한 번 또는 그 이상 눌러 **TUNER** 음원을 선택하십시오.
- 2 **BAND** 버튼을 한 번 또는 그 이상 눌러 원하는 주파수 대역을 선택합니다.: MW, FM MONO 또는 FM ST (스테레오)
- 3 **TUNING** 조정 보트를 조절하여 원하는 라디오 주파수를 찾습니다.

### 참고:

- 시스템은 외부 MW 안테나와 내장 FM 안테나를 갖추고 있습니다. 외부 MW 수신은 MW 원형 안테나의 위치를 조절하여 가장 강한 신호를 찾아내십시오. FM 수신은 FM 안테나의 위치를 최대한 늘리고 조절하여 가장 강한 신호를 찾아내십시오.



## 중요!

- 테이프를 재생하기 전에 느슨한 테이프는 펜을 이용하여 타이트하게 조절하십시오. 느슨한 테이프는 기기에 끼거나 망가뜨리는 원인이 됩니다.
- C-120 테이프는 너무 얇고 쉽게 변형되고 손상을 입습니다. 본 시스템에는 추천되지 않습니다.
- 방의 온도에서 테이프를 두고 자성의 구역(예, 변압기, TV 혹은 스피커)에 가까이 두시 마십시오.

## 테이프 재생

- 1 **SOURCE** 버튼을 한 번 또는 그 이상 눌러 **TAPE** 음원을 선택하십시오.  
→ 표시부: 테이프 작동하는 동안 **TAPE**가 잠시 나타납니다.
- 2 **STOP • OPEN** ■▲ 버튼을 눌러 테이프 도어를 여십시오.
- 3 녹음된 테이프를 넣고 테이프 도어를 닫으십시오.  
→ 테이프 열릴 면을 아래로 하여 왼쪽으로 완전히 밀어 넣으십시오.
- 4 **PLAY** ▶ 버튼을 눌러 재생을 시작하십시오.
- 5 재생을 일시정지하려면 **PAUSE** II 버튼을 누르십시오. 다시 재생하려면 **PAUSE** II 버튼을 다시 누르십시오.
- 6 **REW** ◀◀ 또는 **F.FWD** ▶▶ 버튼을 눌러 양쪽면 테이프를 빨리감기 하십시오.
- 7 테이프를 정지하려면 **STOP • OPEN** ■▲ 버튼을 누르십시오.

## 참고:

- 재생 중에 테이프가 끝에 다다르면 자동적으로 키는 해제됩니다. 기기의 전원을 끄려면 **STANDBY-ON** ☺ 버튼을 누르십시오.
- 빨리감기/되감기 중에 테이프 끝에 다다르면 자동적으로 키는 해제됩니다. 빨리감기를 멈추려면 **STOP • OPEN** ■▲ 버튼을 누르십시오.

## 녹음에 관한 일반정보

- 녹음은 복사 또는 제 3자의 권리에 저촉되지 않는 한 가능합니다.
- 녹음 시 탭이 부러져 있지 않은 **NORMAL(IEC 타입 I)** 테이프만을 사용하십시오. 본 데크는 **METAL(IEC IV)** 타입 테이프에 녹음하는데 적합하지 않습니다.
- **VOLUME** 또는 **DBB** 등의 위치에 상관없이 녹음 레벨이 자동으로 설정됩니다.
- 녹음 음향의 질은 녹음하려는 음원과 녹음테이프의 질에 따라 달라집니다.
- 테이프의 시작 또는 종료 시, 투명한 테이프가 감기는 7초 동안 녹음이 되지 않습니다.
- 원하지 않는 녹음을 방지하려면 카세트 해당면 왼쪽의 탭을 제거해 주십시오. 본 면에는 더 이상 녹음이 되지 않습니다. 이면에 다시 녹음을 하려한다면 구멍을 스카치테이프 등으로 막으십시오.

## CD 동시 녹음

- 1 **SOURCE** 버튼을 한 번 혹은 그 이상 눌러 **CD** 음원을 선택하십시오.
- 2 원하는 디스크를 넣고 트랙 번호를 프로그램 하십시오.
- 3 **STOP • OPEN** ■▲ 버튼을 눌러 테이프 도어를 여십시오.
- 4 맞맞은 테이프를 넣고 테이프 도어를 닫으십시오.
- 5 **RECORD** ● 버튼을 눌러 녹음을 시작하십시오.  
→ CD 프로그램의 재생이 CD의 7초 후부터 자동으로 시작됩니다. CD 플레이어를 별도로 작동시킬 필요가 없습니다.

# 테이프 작동/녹음

---

## CD 트랙내에서 특정 부분 선택하고 녹음하기:

- **REW ◀◀** 혹은 **F.FWD ▶▶** 버튼을 누르고  
계십시오. 원하는 부분이 나오는 것을 인지하면  
버튼을 놓으십시오.
  - **▶▶** 버튼을 눌러 CD 재생을 일시정지 하십시오.
  - **RECORD ●** 버튼을 누르면 트랙내의 본 특정  
부분부터 녹음을 시작합니다.
- 6 일시정지하려면 **PAUSE ||** 버튼을 누르십시오.  
다시 재생하려면 **PAUSE |||** 버튼을 다시  
누르십시오.
  - 7 녹음을 정지하려면 **STOP • OPEN ■▲** 버튼을  
누르십시오.

---

## 외부기기 녹음하기

- 1 USB 저장 장치 혹은 외부기기를 연결하십시오.  
(외부기기란 참조)
- 2 **SOURCE** 버튼을 눌러 음원을 선택하십시오.
- 3 선택된 음원의 재생을 시작하십시오.
- 4 알맞은 테이프를 넣고 테이프 도어를 닫으십시오.
- 5 **RECORD ●** 버튼을 눌러 녹음을 시작하십시오.
- 6 **PAUSE |||** 버튼을 눌러 일시정지하십시오. 다시  
재생하려면 **PAUSE ||** 버튼을 다시 누르십시오.
- 7 녹음을 정지하려면 **STOP • OPEN ■▲** 버튼을  
누르십시오.

---

## 라디오 녹음하기

- 1 원하는 라디오 방송국을 찾으십시오.  
(라디오 방송국 찾기란 참조)
- 2 **STOP • OPEN ■▲** 버튼을 눌러 테이프 도어를  
여십시오.
- 3 알맞은 테이프를 넣고 테이프 도어를 닫으십시오.
- 4 **RECORD ●** 버튼을 눌러 녹음을 시작하십시오.
- 5 **PAUSE ||** 버튼을 눌러 일시정지하십시오.  
다시 재생하려면 **PAUSE |||** 버튼을 다시  
누르십시오.
- 6 녹음을 정지하려면 **STOP • OPEN ■▲** 버튼을  
누르십시오.

## USB 대용량 저장 장치 사용하기

USB 대용량 저장 장치를 Hi-Fi 시스템에 연결하여 장치에 저장된 음악을 풍성한 사운드로 즐기실 수 있습니다.

### 재생 가능한 USB 대용량 저장 장치

Hi-Fi 시스템에는 아래의 사항들을 사용할 수 있습니다.:

- USB 플래시 메모리 (USB 2.0 또는 USB1.1)
- USB 플래시 플레이어 (USB 2.0 또는 USB1.1)
- 메모리카드 (작동에 있어서 부가적인 카드 리더기가 필요합니다.)

주의:

- 어떤 USB 플래시 플레이어(혹은 메모리 장치)에서 저작권 보호 기술이 삽입된 항목이 있습니다. 이런 보호된 항목은 어떠한 다른 장치(본 Hi-Fi 시스템과 같은)에서는 재생되지 않을 수도 있습니다.

- 본 제품과 USB 연결의 적합성

a) 본 제품은 USB MSD 표준에 따르는 대부분의 USB 저장 장치(MSD)를 지원합니다.

i) 대부분의 일반 저장 장치에는 플래시 드라이브, 메모리 스틱, 점프 드라이브 등이 있습니다.

ii) 만약 컴퓨터에 저장 장치를 끼고서 화면에 "디스크 드라이브"가 나타나면 대부분이 그런 것처럼 MSD에 따르며 본 제품에서 작동합니다.

b) 만약 저장 장치가 건전지/전원 공급을 필요로 하면 첫 번째로 USB 장치에 새로운 건전지를 넣었는지, 충전이 되었는지 확인하고 제품에 끼워 삽입하십시오.

- 지원하는 음악 형식:

a) 본 장치는 오로지 아래의 파일 확장자를 가진 보호되지 않은 음악을 지원합니다.:

.mp3

.wma

b) 온라인으로 구입한 음악은 Digital Rights Management 보호(DRM)에 의해 보증되어있기 때문에 지원되지 않습니다.

c) 파일 이름의 확장자가 다음으로 끝나면 지원되지 않습니다.:

.wav; .m4a; .m4p; .mp4; .aac 그 외 등등

- 직렬연결 포트가 없는 것은 사용자의 컴퓨터 안의 mp3 혹은 wma 파일 각각 혹은 양쪽 모두를 가졌다면 컴퓨터 USB 포트에서 제품으로 이용할 수 있습니다.

지원하는 형식:

- USB 또는 메모리 파일 형식 FAT12, FAT16, FAT32 (섹터 크기: 512 - 65,536 bytes)
- MP3 비트 전송률 (데이터 비율): 32-320 Kbps 그리고 변형 비트 전송률)
- WMA v9 또는 더 이른 버전
- 디렉터리는 최대 8레벨까지
- 앨범/폴더 수: 최대99
- 트랙/타이틀 수: 최대400
- ID3 태그 v2.0 또는 이후 버전
- 유니코드 UTF8내의 파일 이름(최대 길이: 128 bytes)

아래는 시스템이 재생되지 않거나 지원되지 않습니다.:

- 텅 빈 앨범: MP3/WMA 파일이 있지 않은 앨범은 표시부에 보이지 않습니다.
- 지원되지 않는 파일 형식은 건너뛴니다. 즉 이 말은, 예를 들어 워드 문서 .doc 혹은 .dlf의 확장자를 가진 MP3 파일은 무시되며 재생되지 않음을 말합니다.
- AAC, WAV, PCM 오디오 파일
- DRM 보호된 WMA 파일
- Lossless 형식의 WMA 파일

### PC 에서 대용량 저장 장치 USB로 음악파일을 보내는 방법

음악 파일을 드래그하여 쉽게 원하는 음악 파일을 PC에서 USB로 옮길 수 있습니다.

플래시 플레이어의 경우 음악 관리 소프트웨어를 사용하여 음악을 이동할 수 있습니다.

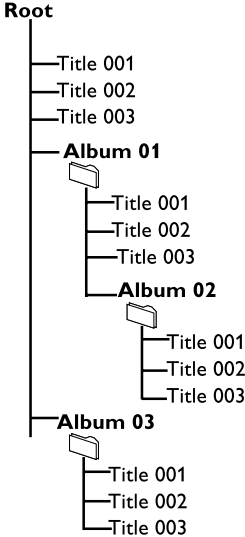
하지만, **WMA** 파일은 호환성의 이유로 재생되지 않을 수도 있습니다.

# 테이프 작동/녹음

## USB의 MP3/WMA 파일을 구성하는 방법

Hi-Fi시스템은 폴더/하위폴더/타이틀 순서에서 MP3/WMA파일을 읽을 수 있습니다.

예:



다른 폴더 혹은 하위폴더에서 MP3/WMA 파일을 구성합니다.

주의:

- 디스크의 어떤 앨범에서 MP3/WMA 파일을 구성하지 않으면, 자동적으로 앨범 "00"로 할당 됩니다.
- MP3 파일 이름의 끝이 MP3이고 WMA 파일 이름의 끝이 .wma이 맞는지 확인하십시오.
- 보호된 WMA파일 DRM은 변환을 위해 Windows Media Player 10(또는 이후)을 사용하십시오. Windows Media Playe 와 WM DRM (Windows Media Digital Rights Management)에 대한 자세한 사항을 보려면 [www.microsoft.com](http://www.microsoft.com)을 둘러주십시오

## USB 대용량 저장 장치 재생하기

- 1 USB 장치를 바르게 연결하십시오.  
(외부기기 연결란 참조)
- 2 **SOURCE** 버튼을 한 번 혹은 그 이상 눌러 **USB**를 선택하십시오.  
→ USB에서 오디오 파일을 못 찾으면 **NO TRACK** 이 나타납니다.

- 3 CD의 앨범/트랙과 같이USB의 오디오 파일을 재생합니다. (CD/MP3/WMA작동란 참조)

참고:

- 호환성의 이유로 앨범/트랙의 정보는 플레이어어의 음악 관리 소프트웨어와 다르게 표시될 수 있습니다.
- 파일 이름 혹은 ID3 태그는 영어가 아닌 경우에 표시될 것입니다.

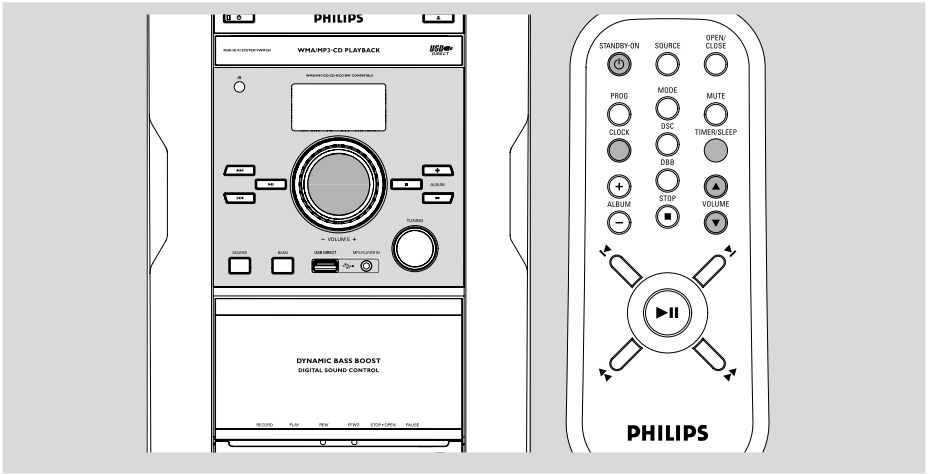
## 외부기기 연결하기

- 1 외부 장치(iPod 혹은 MP3 플레이어)의 오디오 입력 단자를 시스템의 **MP3 PLAYER IN** 단자에 연결하십시오.
- 2 **SOURCE** 버튼을 한 번 혹은 그 이상 눌러 **MP3 IN**를 선택하십시오.  
→ "MP3 IN" 이 나타납니다.

참고:

- 모든 음향 조정기능(예, DSC 혹은 DBB)을 사용할 수 있습니다.
- 연결된 기기의 자세한 사항은 기기와 첨부된 사용설명서를 참조하십시오.





## 시간 설정

- 1 대기 모드에서 **CLOCK** 버튼을 누르고 계속시오.  
→ 시를 맞추기 위한 시간 숫자가 깜빡거립니다.
- 2 **VOLUME** 조절하거나 리모컨의 **VOLUME ▲/▼** 버튼을 눌러 시를 설정합니다.
- 3 **CLOCK** 버튼을 누르십시오.  
→ 분을 맞추기 위한 시간 숫자가 깜빡거립니다.
- 4 **VOLUME** 조절하거나 리모컨의 **VOLUME ▲/▼** 버튼을 눌러 분을 설정합니다.
- 5 **CLOCK** 버튼을 눌러 시간을 확인합니다.

### 참고:

- 시간이 설정되어 있지 않으면 표시부에 0:00이 표시됩니다.

## 취침 예약 설정

취침예약 기능으로 미리 설정한 일정 시간 후에 시스템이 자동으로 절전대기 모드로 전환되게 할 수 있습니다.

- 1 원하는 예약 꺼짐 시간이 나올 때까지 리모컨의 **TIMER/SLEEP** 버튼을 계속해서 누르십시오.  
→ 선택은 다음과 같습니다. (시간은 분으로 표시됨)  
*SLP0F → SLP 120 → SLP90 → SLP60  
→ SLP45 → SLP30 → SLP 15 → SLP0FF*  
→ 활성화되면 **⌚** 이 표시되며 해제되면 사라집니다.
- 2 **취침 예약 기능을 취소**하려면 리모컨의 **TIMER/SLEEP** 버튼을 “*SLP0FF*”가 나올때까지 누르거나 **STANDBY-ON** **⏻** 버튼을 눌러 대기모드를 켜십시오.

취침 예약 기능이 활성화한 후에 남은 시간을 확인하고 싶을 때

- **TIMER/SLEEP** 버튼을 한 번 누르십시오.

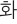
# 시간/타이머

## 타이머 설정

- 미리 설정한 시간에 본 시스템이 CD, TUNER, TAPE 모드로 자동으로 켜지게 함으로써 알람시계로 사용할 수 있습니다.

### 중요!

- 시간은 타이머를 사용하기 전에 시간 설정이 완벽한지 확인하십시오.
- 타이머는 설정한 후에 항상 켜져 있습니다.
- 녹음이 진행 중일 때는 타이머가 작동되지 않습니다.
- 타이머의 음량은 낮은 레벨에서 마지막으로 컷던 레벨까지 점차적으로 커집니다. (마지막으로 컷던 음량이 15이하이면 최저에서 15까지 점차적으로 증가합니다.)

- 1 대기 모드에서 **TIMER/SLEEP** 버튼을 누르십시오.  
→ 시를 맞추기 위한 시간 숫자가 깜빡거립니다.
- 2 **SOURCE** 버튼을 한 번 혹은 그 이상 눌러 원하는 음원을 선택하십시오.
  - 타이머를 설정하기 전에 음악 음원이 준비되어 있는지 확인하십시오.  
**CD** - 디스크를 넣으십시오.  
**TUNER** - 원하는 라디오 방송국을 켜십시오.  
**USB** - USB 저장 장치를 연결하십시오.
- 3 **VOLUME**을 조절하거나 리모컨의 **VOLUME ▲/▼** 버튼을 눌러 시를 설정합니다.
- 4 **TIMER/SLEEP** 버튼을 다시 누르십시오.  
→ 분을 맞추기 위한 시간 숫자가 깜빡거립니다.
- 5 **VOLUME**을 조절하거나 리모컨의 **VOLUME ▲/▼** 버튼을 눌러 분을 설정합니다.
- 6 **TIMER/SLEEP** 버튼을 눌러 시간을 확인합니다.  
→ 타이머가 이제 활성화 되었으며  표시가 나타납니다.

## 타이머 해제하기

- 대기모드에서 **TIMER/SLEEP** 버튼을 누르십시오.  
→ 타이머가 해제되면  표시가 사라집니다.

## 참고:

- 예약된 시간에 다다랐지만 CD/USB가 사용될 수 없을 때는 자동으로 라디오가 선택됩니다.
- 타이머 설정을 하는 동안 90초 이내에 아무런 버튼도 누르지 않으면 자동으로 타이머 설정에서 나옵니다.

## 앰프

1 KHz (로우 채널 - both channels driven).....	30 W/채널 (8Ω)
10 KHz (하이 채널 - both channels driven).....	30 W/채널 (8Ω)
출력.....	120 W
S/N 비.....	≥ 62 dBA (IEC)
주파수 응답.....	63-16000 Hz, ± 3dB

## CD 플레이어

주파수 범위.....	63-16000 Hz
S/N 비.....	65 dBA

## 라디오

FM 주파수 범위.....	87.5-108 MHz
MW 주파수 범위.....	531-1602 kHz

## 테이프 데크

주파수 응답 Normal 테이프 (타입 I) ..	125-8000 Hz (8 dB)
S/N 비 Normal 테이프 (타입 I) ..	35 dBA
불순 및 떨림 ..	≤ 0.4% DIN

## USB 플레이어

USB.....	12Mb/s, V1.1
.....	MP3와 WMA 파일 지원
앨범/폴더 수 .....	최대 99
트랙/타이틀 수.....	최대 400

## 스피커

2-way Bass Reflex System	
임피던스 .....	8Ω
우퍼 .....	1 × 10 cm
트위터 우퍼 .....	1 × 5 cm
규격(w × h × d) .....	21.5 × 34.9 × 17.5 (cm)

## 일반정보

AC 전원 .....	220 V, 60 Hz
규격(w × h × d) .....	22 × 29.2 × 27.2 (cm)
무게(스피커 포함/제외).....	약 8.9 / 4.2 kg

제품 사양 및 외부 형태는 예고 없이 변경될 수 있습니다.

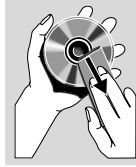
# 유지관리

## 케비넷 닦기

- 순한 세제를 약간 묻힌 부드러운 천으로 닦아 주십시오. 알코올, 암모니아 또는 연마제를 포함하는 세정제는 사용하지 마십시오.

## 디스크 닦기

- 디스크가 더러워지면, CD의 중앙에서 가장자리로 보풀이 없고 부드러운 천으로 닦아 주십시오.
- 벤젠, 신나, 상업용 클리너 또는 아날로그 레코드에 사용되는 정전기 방지제 같은 용제를 사용하지 마십시오.

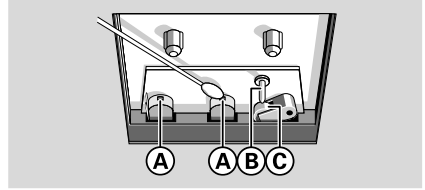


## 디스크 렌즈 닦기

- 오랜 기간 사용 뒤, 먼지 또는 오물이 디스크 렌즈에 쌓일 수 있습니다. 원활한 재생을 위해 필립스 CD 렌즈 클리너 또는 사용 가능한 상업용 클리너로 디스크 렌즈를 닦아 주십시오. 클리너와 함께 제공되는 설명서를 따라 주십시오.

## 헤드와 테이프 달는 부분 닦기

- 좋은 음질의 녹음과 재생을 위해서 매 50시간 작동 마다 헤드 (A), 캡스틴 (B), 그리고 압축롤러 (C)를 닦아 주십시오.
- 세정액 또는 알코올은 면봉에 약간 묻혀 닦아 주십시오.
- 클리닝 테이프를 작동시켜 헤드를 닦을 수도 있습니다.



## 헤드 자성 없애기

- 자성 없애는 테이프를 사용하십시오.

## 경고

고장이 발생할 경우 직접 분해하여 수리하지 마십시오. 무상 수리를 받지 못합니다.

오작동이 발생한 경우 기기를 수리하기 전에 다음의 사항을 먼저 확인해 보십시오. 다음의 방법으로도 문제점이 해결되지 않으면 대리점이나 서비스 센터에 문의 하십시오.

문제	해결책
<b>CD 작동</b>	
"No disc" 가 나타남	<ul style="list-style-type: none"> <li>- 디스크를 삽입하십시오.</li> <li>- 인쇄된 면이 위로 향하여 삽입 되었는지 확인하십시오.</li> <li>- 렌즈에 생긴 습기가 없어질 때까지 기다리십시오.</li> <li>- 유지관리란을 참조하여 디스크를 교체하거나 닦아주십시오.</li> <li>- 세션 종료된 CD-RW 또는 CD-R 혹은 MP3 CD를 사용하십시오.</li> </ul>
<b>라디오 수신</b>	
라디오 수신이 안 좋음	<ul style="list-style-type: none"> <li>- Micro HiFi 시스템과 TV 또는 VCR 간의 거리를 멀리하십시오.</li> </ul>
<b>테이프 작동/녹음</b>	
녹음 또는 재생이 안됨	<ul style="list-style-type: none"> <li>- 유지관리란을 참조하여 데크 부품을 닦아 주십시오.</li> <li>- 녹음 시 오직 Normal(IEC I ) 테이프만을 사용하십시오.</li> <li>- 부러진 녹음 방지 탭 위에 접착테이프를 붙이십시오.</li> </ul>
<b>일반</b>	
버튼을 눌러도 작동되지 않을 때	<ul style="list-style-type: none"> <li>- 벽 소켓에서 AC 전원선을 뽑은 후, 다시 연결하고 본체의 전원을 다시 켜십시오.</li> </ul>
소리가 나지 않거나 음질이 좋지 않음	<ul style="list-style-type: none"> <li>- 음량을 조절하십시오.</li> <li>- 스피커가 정확히 연결되었는지 확인하십시오.</li> <li>- 벗겨진 스피커선이 잘 물려 있는지 확인하십시오.</li> </ul>
좌/우 음향 출력이 비뚤	<ul style="list-style-type: none"> <li>- 스피커 연결 및 위치를 확인하십시오.</li> </ul>

---

## 리모컨이 제대로 작동되지 않을 때

- 본체와 리모컨 사이의 거리를 좁히십시오.
- 표시된 극성(+/- 표시)에 맞추어 건전지를 넣으십시오.
- 건전지를 교체하십시오.
- 리모컨에 IR 수신부를 향하도록 하십시오.

---

## 타이머 작동 안함

- 시간을 정확히 맞추십시오.
- 대기 모드에서 **TIMER/SLEEP** 버튼을 눌러 타이머를 켜십시오.
- 녹음 중이면 녹음을 중단하십시오.

---

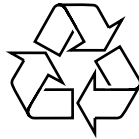
## 시간 / 타이머 설정이 지워짐

- 전원 공급이 차단되었거나 전원선이 벽 소켓에서 분리되었습니다. 시간/타이머를 다시 설정하십시오.
-

# 서비스 센터 안내

지	역	전화번호	주 소
서울	반포	02-591-4090	서울시 서초구 반포동 112-2 정안빌딩 1층
	송파	0505-771-0201	서울시 송파구 송파1동 84-1
	용산	0505-771-0202	서울시 용산구 한강로 3가 16-9 전자랜드신관 광장층38호
	노원	0505-771-0203	서울시 강북구 번1동 417-40
	광진	0505-771-0204	서울시 광진구 능동 282-6 한성빌딩 1층
	구로	0505-771-0205	서울시 금천구 독산동 1054-23
경기	수원	0505-771-0311	경기도 수원시 장안구 연무동 259-34
	분당	0505-771-0312	경기도 성남시 분당구 야탑동 279-5
	안산	0505-771-0313	경기도 안산시 고잔동 539-3 신광빌딩303호
	안양	0505-771-0314	경기도 안양시 동안구 호계동 949번지 다예빌딩 3층
	일산	0505-771-0315	경기도 고양시 일산동구 백석동 1330 브라운스톤 103동 108호
	평택	0505-771-0316	경기도 평택시 세교동 462-9 1층
인천	인천	0505-771-0321	인천시 남동구 구월동 1139-31 서림빌딩 3층
	부천	0505-771-0323	경기도 부천시 원미구 중동 1129-1 센터프라자 207호
강원	춘천	0505-771-0331	강원도 춘천시 후평동 798-12
	원주	0505-771-0332	강원도 원주시 중앙동 4-1
	강릉	0505-771-0333	강원도 강릉시 포남1동 1149-1 2층
충남	홍성	0505-771-0411	충남 홍성군 홍성읍 옥마리 52-2
	천안	0505-771-0412	충남 천안시 신부동 319-37 승지빌딩 1층
대전	대전	0505-771-0421	대전 광역시 서구 월평동 604 1층
충북	청주	0505-771-0431	충북 청주시 흥덕구 복대1동 47-10번지 2층
부산	중부산	0505-771-0511	부산시 부산진구 범천1동 876-27 1층
	동래	0505-771-0512	부산시 동래구 명륜동 681-32 세종빌딩 1층
	사상	0505-771-0513	부산시 사상구 덕포2동 382-1
울산	울산	0505-771-0521	울산 광역시 중구 반구2동 41-1
	대구	0505-771-0531	대구 광역시 동구 신천3동 17-5 대한빌딩 1층
대구	서대구	0505-771-0532	대구 광역시 달서구 감삼동 171-4
	경북	구미	0505-771-0541
경북	포항	0505-771-0542	경북 포항시 남구 송도동 410-1
	경남	통영	0505-771-0551
경남	마산	0505-771-0552	경남 마산시 회원구 회원 1동 33-36 채은빌딩 1층
	김해	0505-771-0554	경남 김해시 동상동 810-14
	진주	0505-771-0555	경남 진주시 봉곡동 473-15 번지 1층
전남	순천	0505-771-0611	전남 순천시 덕월동 450
광주	광주	0505-771-0621	광주 광역시 북구 중흥2동 370-18
전북	전주	0505-771-0631	전북 전주시 덕진구 우아동 3가 743-143
제주	제주	0505-771-0641	제주도 제주시 이도2동 377-6

이제 인터넷에서 필립스를 만나세요.  
<http://www.philips.com>



FWM185

