

Visuomet esame šalia, kad padėtume jums

Užregistruokite savo prietaisą ir gaukite pagalbą internete
www.philips.com/welcome

BTM2335/12

Klausimai?
Susisiekite
su Philips



Naudojimosi instrukcijų knygelė

PHILIPS

Turinys

1. Svarbi informacija	3	6. FM radijas	13
Saugumas	3	FM radijo stočių paieška	13
2. Pastabos	4	Automatinis FM radijo stočių išsaugojimas	13
3. Jūsų mikrosistema	5	Rankinis FM radijo stočių išsaugojimas	13
Pristatymas	5	Nustatytos radijo stoties pasirinkimas	13
Ką rasite dėžutėje	5	7. Kitos funkcijos	14
Pagrindinio įrenginio apžvalga	6	Žadintuvo nustatymas	14
Nuotolinio valdymo pulto apžvalga	7	Išsijungimo (“sleep”) laikmačio nustatymas	14
4. Pradžia	8	Papildomai prijungto įrenginio grojimas	14
Garsiakalbių prijungimas	8	8. Informacija apie įrenginį	15
Maitinimo prijungimas	8	Techniniai duomenys	15
Funkcijų peržiūra	8	Informacija apie USB grojimą	16
Nuotolinio valdymo pulto paruošimas	8	Tinkami MP3 diskų formatai	16
Laikrodžio nustatymas	9	9. Trikčių šalinimas	17
Įjungimas	9		
5. Grojimas	10		
Disko grojimas	10		
Grojimas iš USB įrenginio	10		
Grojimo valdymas	11		
Perėjimas prie kito takelio	11		
Takelių programavimas	11		
Grojimas iš kitų įrenginių per “Bluetooth”	11		

1. Svarbi informacija

Saugumas



Įspėjimas

- Niekada nenuimkite įrenginį dengiančio dangčio.
 - Niekada nesudrėkinkite jokios šio įrenginio dalies.
 - Niekada nestatykite šio įrenginio ant kitų elektros prietaisų.
 - Niekada nežiūrėkite tiesiai į lazerio spindulį, sklindantį iš įrenginio.
 - Saugokite įrenginį nuo tiesioginės saulės spindulių, atviros ugnies ar karščio.
 - Įsitikinkite, kad visuomet galite lengvai pasiekti įrenginio maitinimo laidą, kištuką ar adapterį, ir taip atjungti maitinimą.
-
- Nenaudokite įrenginio šalia vandens. Įrenginys negali būti apvarvintas ar aptaškytas.
 - Nestatykite pavojų keliančių daiktų šalia įrenginio, (pvz.:objektų pripildytų skysčiu, žvakių).
 - Jei atjungimui naudojamas MAINS tipo maitinimo laidas arba jungiamasis prietaisas, toks prietaisas turėtų būti visuomet paruoštas ir pasiekiamas.
 - Neužblokuokite vėdinimo angų, įsitikinkite, kad yra pakankamai laisvos vietos aplink įrenginį.
 - Naudokite tik gamintojo nurodytus priedus ir detales.

2. Pastabos

Jokie pakeitimai ar modifikacijos padaryti šiam produktui nėra patvirtinti WOOX Innovations, gali nebegalioti vartotojo teisė turėti ir naudotis šia įranga.

CE 0890

Šis įrenginys atitinka Europos Bendrijos reikalavimus radijo trikdžiams.

WOOX Inovacijos pareiškia, jog šis gaminys atitinka esminius reikalavimus ir kitas susijusias 1999/5/EC Direktyvos nuostatas.

Europos Bendrijos Atitikimo deklaracija galite rasti www.philips.com.



Jūsų įrenginys sukurtas naudojant aukštos kokybės medžiagas ir komponentus, kurie gali būti perdirbami ir naudojami dar kartą.



Jeigu prie savo įrenginio matote nubrauktą atliekų konteinerio paveikslėliuką, tai reiškia, kad įrenginys pagamintas pagal 2002/96/EC Europos direktyvą.

Prašome susipažinti su vietinėmis taisyklėmis, nustatančioms elektroninių ir elektrinių įrenginių išmetimo tvarką.

Prašome elgtis pagal vietines taisykles ir neišmesti savo įrenginio kartu su įprastinėmis buitinėmis atliekomis. Jeigu įrenginiu atsikratysite tinkamai, jūs padėsite apsaugoti gamtą ir žmonių sveikatą nuo kenksmingų veiksmų, kurie atsiranda dėl netinkamo atsikratymo senais daiktais.



Šio prietaiso sudėtyje yra baterijos, pagamintos pagal Europos Direktyvą 2006/66/EC, ir jos negali būti išmetamos kartu su kitomis buitinėmis šiukšlėmis. Prašome pasidomėti vietinėmis maitinimo elementų išmetimo taisyklėmis.

Tinkamas atsikratymas padės sumažinti neigiamas pasekmes aplinkai ir žmonių sveikatai.

Aplinkosaugos informacija

Pakuotėje nėra nereikalingų medžiagų. Mes skyrėme daug pastangų, kad sumažintume įpakavimo dydį ir padarytume jį lengvai išskiriamą į tris medžiagas: kartoną (dėžė), išplečiamą polistirolą (apsauga) bei polietilėną (maišeliai ir pan.).

Jūsų įrenginys yra pagamintas iš medžiagų, kurios galėtų būti perdirbtos, jei įrenginį išardytų tokia veikla užsiimanti įmonė. Prašome susipažinti su vietinėmis pakuočių, panaudotų maitinimo elementų bei senos įrangos išmetimo taisyklėmis.



**Būkite atsakingi
Gerbkite autorines teises**

Šis produktas yra patentuotas ir apsaugotas, visos autorinės teisės priklauso JAV korporacijai Rovi Corporation. Atvirkštinė inžinerija ar išardymas yra draudžiami.

Bluetooth

Bluetooth® prekinis ženklas bei logotipas yra Bluetooth SIG, Inc. registruoti prekiniai ženklai. Philips šiuos ženklus naudoja pagal turimą licenciją.

Šiame įrenginyje rasite tokį žymėjimą:

**1 KLASĖ
LAZERINIS ĮRENGINYS**



Pastaba

- Informacija apie įrenginio tipą yra produkto nugarinėje dalyje.

3. Jūsų mikrosistema

Sveikiname įsigijus šį įrenginį, ir sveiki prisijungę prie Philips! Norėdami gauti kuo daugiau naudingos informacijos ir pagalbos, užregistruokite savo įrenginį www.philips.com/welcome.

Pristatymas

Naudodamiesi šia mikrosistema, jūs galėsite:

- mėgautis muzikos grojimu iš diskų, "Bluetooth" įrenginių, USB įrenginių ir kitų papildomai prijungtų įrenginių;
- klausytis FM radijo stočių.

Jūs galėsite išstbulinti garso kokybę naudodamiesi šiais garso efektais:

- Digital Sound Control (DSC) (skaitmeninis garso valdymas)
 - DSC 1: subalansuotas
 - DSC 2: tyras
 - DSC 3: galingas
 - DSC 4: šiltas
 - DSC 5: šviesus

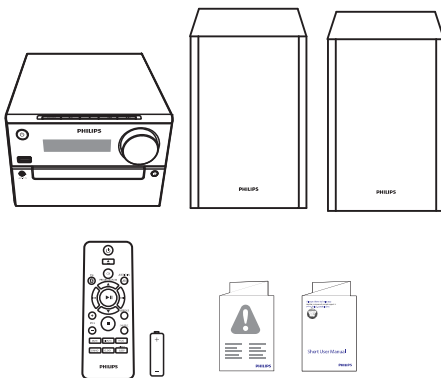
Ši sistema palaiko šiuos media formatus:



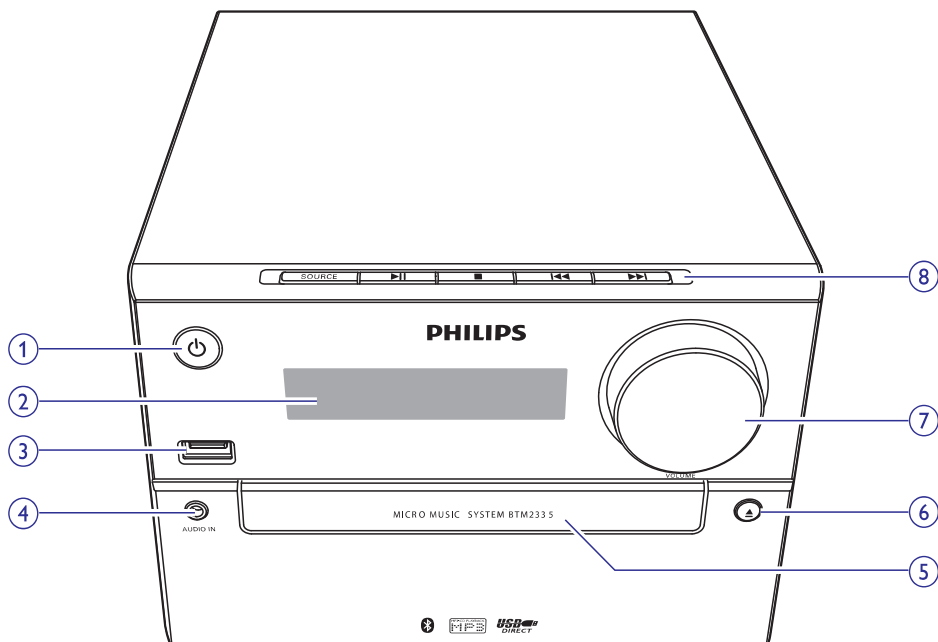
Ką rasite dėžutėje

Patikrinkite, ar visus išvardintus elementus radote dėžutėje:

- Pagrindinis įrenginys
- 2 garsiakalbiai
- nuotolinis valdymo pultas (su viena AAA tipo baterija)
- Trumpos naudojimosi instrukcijos
- Saugumo bei pastabų lapelis



Pagrindinio įrenginio apžvalga



1.

- Įjungia arba išjungia sistemą.
- Perjungia sistemą į budėjimo arba eko budėjimo režimą.

2. Ekranėlis

- Rodo dabartinę būseną.

3.

- Lizdas, skirtas prijungti USB įrenginius.
- Įkraukite savo įrenginį.

4. AUDIO IN

- Prijunkkite išorinius garso įrenginius.

5. Diskų skyrelis

6.

- Atidaryti arba uždaryti disko skyrelį.

7. VOLUME

- Garsumo reguliavimas.

8. SOURCE

- Pasirinkti šaltinį: CD, USB, TUNER, AUDIO IN, BT (Bluetooth).



- Pradėti, sustabdyti arba tęsti grojimą.

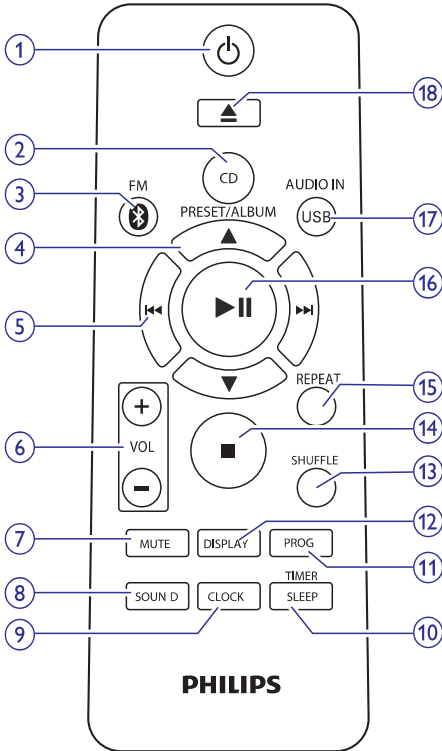


- Sustabdyti grojimą arba ištrinti programavimą.



- "Peršokti" prie buvusio/tolimesnio takelio.
- Ieškoti takelio/disko/USB ribose.
- Pasirinkite FM radijo stotis.
- Pareguliuoti laikrodį.

Nuotolinio valdymo pulto apžvalga



- 1.**
 - Sistemos įjungimas arba išjungimas.
 - Išjungimas į budėjimo arba eko budėjimo režimą.
- 2. CD**
 - Pasirinkti disko šaltinį.
- 3. FM /**
 - Pasirinkti FM radijo arba "Bluetooth" šaltinį.
- 4. PRESET/ALBUM/ /**
 - Pasirinkti atmintyje išsaugotą radijo stotį.
 - "Peršokti" prie buvusio ar tolimesnio albumo.

5. /

- "Peršokti" prie buvusio/tolimesnio takelio.
- leškoti takelio ar disko ribose.
- Pasirinkite FM radijo stotis.
- Pareguliuoti laikrodį.

6. VOL +/-

- Garsumo lygio reguliavimas.

7. MUTE

- Laikintai užtildyti arba grąžinti garsą.

8. SOUND

- Ištobulinti garsą su skaitmeniniu garso valdymu (DSC).

9. CLOCK

- Laikrodžio nustatymas.
- Laikrodžio informacija.

10. SLEEP/TIMER

- Išsijungimo ("sleep") laikmačio nustatymas.
- Žadintuvo nustatymas.

11. PROG

- Programuoti takelius.
- Programuoti radijo stotis.
- Automatinis FM radijo stočių išsaugojimas.

12. DISPLAY

- Ekranėlio šviesumo keitimas.

13. SHUFFLE

- Pasirinkite grojimo atsitiktine tvarka režimą.

14.

- Sustabdyti grojimą arba ištrinti užprogramuotą grojimą.

15. REPEAT

- Pakartotinai grokite vieną ar visus takelius.

16.

- Pradėti arba laikinai sustabdyti grojimą.
- Pasirinkti mono arba stereo transliavimą.

17. USB/AUDIO IN

- Pasirinkite USB arba AUDIO IN šaltinį.

18.

- Spauskite, norėdami atidaryti arba uždaryti diskų skyrelį.

4. Pradžia



Dėmesio!

- Kitoks nei čia aprašytas procesų atlikimas bei nustatymų reguliavimas gali sukelti pavojingą spinduliavimo atsiradimą arba kitokius nesaugius reiškinius.

Būtinai vadovaukitės instrukcijomis jų eilės tvarka.

Jeigu jūs bandysite susisiekti su Philips, jūsų paprašys pasakyti savo garso sistemos modelio ir serijos numerius. Jūsų įrenginio modelio ir serijos numeriai yra užrašyti įrenginio galinėje dalyje. Užsirašykite numerius čia:

Modelio Numeris: _____

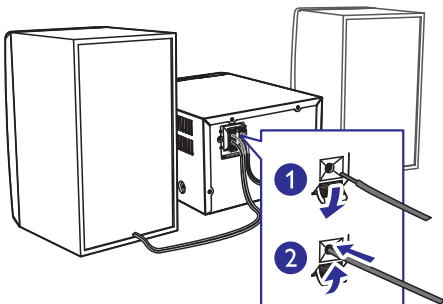
Serijos Numeris: _____

Garsiakalbių prijungimas



Pastaba

- Siekdami geriausios garso kokybės, naudokite tik pateiktus garsiakalbius.
- Prijunkite prie įrenginio tik tuos garsiakalbius, kurių varža yra tokia pati arba aukštesnė nei pridėtųjų. Daugiau apie pridėtų garsiakalbių varžą skaitykite šio vartotojo vadovo gale esančiame skyriuje apie įrenginio informaciją.

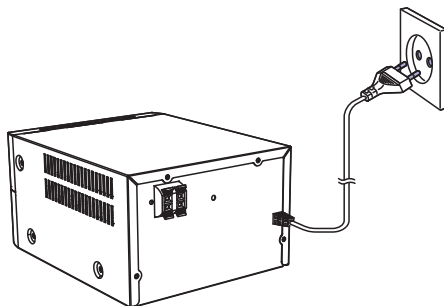


Maitinimo prijungimas




Dėmesio

- Rizika sugadinti produktą! Įsitinkinkite, kad maitinimo įtampa atitinka įtampą, nurodytą aparato galinėje dalyje.
- Elektros iškvos rizika! Atjungdami maitinimą, visada traukite už kištuko, jokiū būdu netraukite už paties laido.
- Prieš prijungdami AC maitinimo laidą, įsitinkinkite, kad atlikote visus kitus sujungimus.



Funkcijų peržiūra

Norėdami peržiūrėti šioje sistemoje esančias funkcijas, budėjimo režime spauskite ir tris sekundes laikykite nuspaudę  mygtuką.

↳ Funkcijos ekranėlyje yra rodomos viena po kitos.

- Norėdami išjungti demonstraciją, dar kartą spauskite .

Nuotolinio valdymo pulto paruošimas

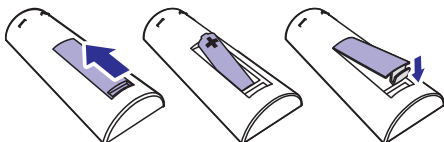


Dėmesio

- Sprogimo rizika. Neleiskite baterijoms įkaisti, nelaikykite jų saulės spinduliuose arba šalia liepsnos. Niekada nemeskite baterijų į ugnį.
- Sutrumpėjusio baterijų gyvavimo laiko rizika. Niekada nemaišykite kartu dviejų skirtingų tipų ar firmų baterijų.
- Produkto sugadinimo rizika. Išimkite baterijas, jeigu nenaudosite pultelio ilgą laiką.

Norėdami įdėti baterijas į nuotolinio valdymo pultą:

1. Atidarykite maitinimo elementams skirtą skyrių.
2. Įdėkite pridėtą AAA tipo bateriją į nuotolinio valdymo pultą, teisingai atitaikydami + bei – simbolius, kaip parodyta.
3. Uždėkite atgal skyrelį dengiantį dangtelį.



Laikrodžio nustatymas

1. Budėjimo režime spauskite ir 2 sekundes palaikykite nuspaudę **CLOCK** mygtuką nuotolinio valdymo pulte.
 - ↳ Ekране rodomas [24H] arba [12H] valandų formatus.
2. Pakartotinai spauskite **◀◀ / ▶▶**, kad pasirinktumėte [24H] arba [12H] valandų formatą.
3. Spauskite **CLOCK**, kad patvirtintumėte.
 - ↳ Rodomi mirksintys valandų skaitmenys.
4. Kartokite 2-3 žingsnius, kad nustatytumėte minutes.



Pastabos

- Jei per 90 sekundžių nepaspaudžiamas joks mygtukas, sistema automatiškai išjungs laikrodžio nustatymo funkciją.



Patarimas

- Laikrodžio informaciją taip pat peržiūrėti galite ir įjungus sistemą bei nuspaudus **CLOCK** mygtuką.

Ijungimas

Spauskite **⏻** mygtuką.

- ↳ Garso sistema įjungs paskutinį pasirinktą garso šaltinį.

Išjungimas į budėjimo režimą

Spauskite **⏻** mygtuką, kad išjungtumėte sistemą į budėjimo režimą.

- ↳ Ekranų skydelyje pasirodys laikrodis (jei jis nustatytas).

Išjungimas į eko budėjimo režimą:

Spauskite **⏻** mygtuką ir palaikykite jį nuspaudę ilgiau nei dvi sekundes.

- ↳ Ekranėlio apšvietimas pritems.



Pastabos

- Budėjimo režime sistema automatiškai išjungs į eko budėjimo režimą po 15 minučių neaktyvumo.

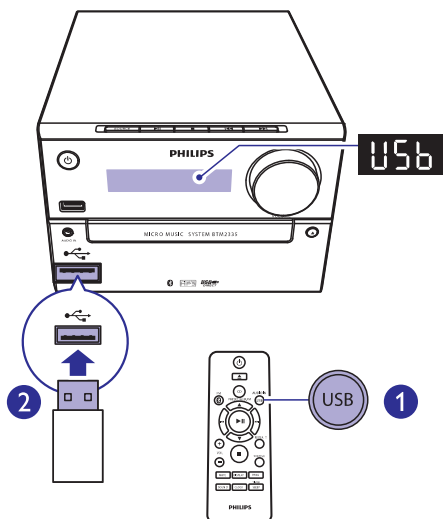
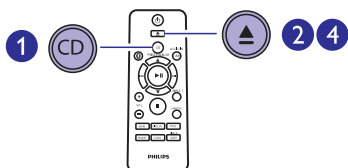
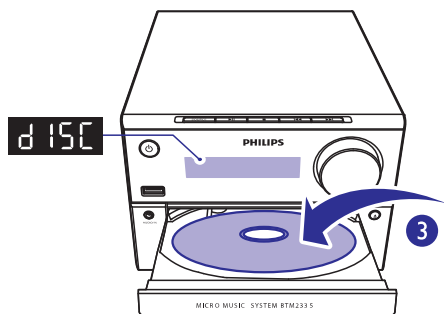
Norėdami pereiti iš budėjimo į eko budėjimo režimą ir atvirkščiai:

Spauskite **⏻** mygtuką ir palaikykite jį nuspaudę ilgiau nei dvi sekundes.

5. Grojimas

Disko grojimas

1. Spauskite **CD** ir pasirinkite disko grojimo režimą (**CD**).
2. Spauskite **▲**, kad atidarytumėte disko dėklą.
3. Įdėkite diską į dėklą taip, kad jo etiketė būtų viršuje.
4. Spauskite **▲**, kad uždarytumėte disko dėklą.
↳ Diskas pradės groti automatiškai. Jei taip neatsitiks, spauskite **▶||**.



Įkraukite savo įrenginį

Su šiuo produktu galite įkrauti savo įrenginį per USB jungtį su USB laidu (nesuteikiamas).

☰ Pastaba

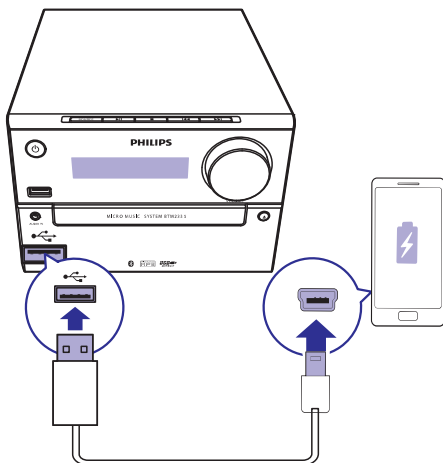
- Maksimali srovė USB įkrovimui yra 1 A.
- Ne visi įrenginiai yra garantuojami USB įkrovimui.

Grojimas iš USB įrenginio

☰ Pastaba

- Įsitikinkite, kad USB įrenginyje yra tinkamo formato muzikos failai.

1. Pakartotinai spauskite **USB/AUDIO IN** ir pasirinkite **USB** šaltinį.
2. Prijunkite USB įrenginį prie **↔** ženklu pažymėto lizdo.
↳ Grojimas prasidės automatiškai. Jei taip neatsitiks, spauskite **▶||**.



Grojimo valdymas

▲ / ▼	Pasirinkite aplanką.
◀◀ / ▶▶	Pasirinkite garso failą.
▶▶	Laikina sustabdyti arba tęsti grojimą.
■	Sustabdyti grojimą.
REPEAT	Pakartotinai groti vieną arba visus garso takelius.
SHUFFLE	Groti takelius atsitiktine tvarka.
VOL +/-	Padidinti arba sumažinti garsumą.
MUTE	Užtildyti arba grąžinti garsą.
SOUND	Ištobulinti garso efektą su skaitmeninėmis garso valdymo funkcijomis: subalansuotas, rytas, galingas, šiltas, šviesus.
DISPLAY	Keisti ekranėlio šviesumą.

Perėjimas prie kito takelio

CD diskams:

Norėdami pasirinkti kitą takelį, spauskite ◀◀ / ▶▶ mygtukus.

MP3 diskams bei USB:

1. Spauskite ▲ / ▼ ir pasirinkite albumą arba aplanką.
2. Norėdami pasirinkti takelį arba failą, spauskite ◀◀ / ▶▶ mygtukus.

Takelių grojimo užprogramavimas

Jūs daugiausiai galite užprogramuoti groti iki 20 takelių.

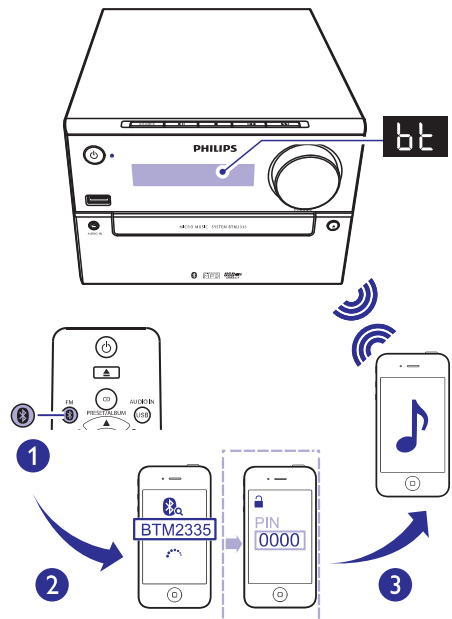
1. Norėdami aktyvuoti programavimo režimą, spauskite **PROG**.
↳ Ekrane rodomas užrašas **[PROG]**.
2. MP3 takeliams, pakartotinai spauskite ▲ / ▼, kad pasirinktumėte albumą, kuriame yra norimi takeliai.

3. Spauskite ◀◀ / ▶▶, kad pasirinktumėte takelį, o tada spauskite **PROG**, kad patvirtintumėte.
4. Pakartokite 2-3 žingsnius, kad užprogramuotumėte kitų takelių grojimą.
5. Spauskite ▶▶, kad pradėtumėte užprogramuotų takelių grojimą.
↳ Grojimo metu ekrane bus rodomas užrašas **[PROG]**.
 - Jeigu norite ištrinti užprogramuotą grojimą, du kartus spauskite ■ mygtuką.

Grojimas iš kitų įrenginių per Bluetooth

Pastabos

- Didžiausias atstumas, kuris gali būti tarp grotuvo bei "Bluetooth" įrenginio, kad signalas išliktų pakankamai stiprus, yra apytiksliai 10 metrų.
- Bet kokios kliūtys tarp įrenginio ir Bluetooth įrenginio gali sumažinti veikimo diapazoną.
- Philips negarantuoja suderinamumo su visais "Bluetooth" įrenginiais.



... Grojimas

1. Spauskite **FM/** *, kad pasirinktumėte “Bluetooth” šaltinį.
 - ↳ Rodomas užrašas **[BT]** (Bluetooth).
 - ↳ Bluetooth indikatorius mirksės mėlyna spalva.
2. Prijungiamame įrenginyje, kuris palaiko A2DP profilį, aktyvuokite “Bluetooth” ir ieškokite kitų “Bluetooth” įrenginių, su kuriais galite suporuoti savo įrenginį (skaitykite prijungiamo įrenginio naudojimo instrukcijas).
3. Savo “Bluetooth” įrenginyje pasirinkite “**PHILIPS BTM2335**”. Jei prireiks, įveskite slaptažodį “0000”.
 - ↳ Sėkmingai užmezgus ryšį tarp dviejų įrenginių, “Bluetooth” indikatorius nušvis tamsiai mėlyna spalva, sistema supypsės.
4. Prijungtame įrenginyje pradėkite grojimą.
 - ↳ Garsas yra transliuojamas iš įrenginio į šią garso mikrosistemą.



Patarimas

- Sistema gali įsiminti iki 4 anksčiau atliktų “Bluetooth” sujungimų.

Norėdami atjungti Bluetooth įrenginį:

- Išjunkite “Bluetooth” savo įrenginyje, arba
- Nuneškite įrenginį toliau nei gali pasiekti Bluetooth signalas.
- Paspauskite ir palaikykite ►|| 3 sekundes.
 - ↳ Esama Bluetooth jungtis bus atjungta.

Norėdami ištrinti atmintį apie Bluetooth sujungimus:

- Spauskite ir 8 sekundes laikykite nuspaudę ■ mygtuką.
 - ↳ Esamas “Bluetooth” ryšys nutraukiamas.

6. FM radijo klausymas

Radio stočių paieška



Patarimai

- Laikykite anteną kuo toliau nuo televizoriaus, VCR ar kitokių spinduliavimo šaltinių.
- Siekiant geriausio signalo, įsitikinkite, kad pilnai išskleidėte anteną ir nureguliuavote jos poziciją.

1. Spauskite **FM**/ \ast , norėdami pasirinkti **FM** radijo šaltinį.
2. Spauskite ir laikykite nuspaudę **◀◀ / ▶▶** ilgiau nei 2 sekundes.
↳ Įrenginys automatiškai nustatys groti FM radijo stotį su pakankamai stipriu signalu.
3. Kartokite 2 žingsnį, kad nustatytumėte kitas stotis.

Norėdami nustatyti radijo stotį su silpnu signalu:

Pakartotinai spauskite **◀◀ / ▶▶**, kol rasite optimalią signalo kokybę.

Automatinis FM radijo stočių išsaugojimas



Pastaba

- Jūs galite nustatyti ir išsaugoti iki 20 FM radijo stočių.

FM tiunerio režime spauskite ir 2 sekundes laikykite nuspaudę **PROG** mygtuką, kad aktyvuotumėte automatinį nustatymą.

- ↳ Visos pasiekiamos radijo stotys yra išsaugomos pagal signalo stiprumą
- ↳ Pradedama groti pirma išsaugota radijo stotis.

Rankinis FM radijo stočių išsaugojimas

1. Nustatykite norimą radijo stotį.
2. Spauskite **PROG**, kad aktyvuotumėte radijo stočių programavimą (nustatymą). Tada pakartotinai spauskite **▲** arba **▼**, kad pasirinktumėte 1-20 kanalo numerį.
3. Spauskite **PROG** mygtuką dar kartą, kad patvirtintumėte.
↳ Rodomas stoties numeris ir dažnis.
4. Pakartokite aukščiau aprašytus 2-3 žingsnius, norėdami išsaugoti ir kitas stotis.



Pastaba

- Vienos stoties vietoje galite užprogramuoti/ išsaugoti kitą stotį.

Pasirinkti išsaugotą radijo stotį

Tiunerio režime spauskite **▲ / ▼** arba skaitmenų mygtukus ir pasirinkite norimos stoties numerį.

7. Kitos funkcijos

Žadintuvo nustatymas

Šis įrenginys gali būti naudojamas ir kaip žadintuvas. Kaip žadintuvo šaltinį, kuris įsijungs nustatytu laiku, galite pasirinkti CD, FM arba USB šaltinius.

Pastaba

- Įsitikinkite, kad teisingai nustatytas laikrodis.

- Budėjimo režime spauskite ir ilgiai nei dvi sekundes laikykite nuspaudę **SLEEP/TIMER** mygtuką.
↳ Ekrane rodomi valandų skaitmenys ir jie pradeda mirksėti.
- Pakartotinai spauskite **◀◀ / ▶▶** mygtukus ir nustatykite valandas.
- Spauskite **SLEEP/TIMER**, kad patvirtintumėte.
↳ Rodomi mirksintys laikrodžio valandų skaitmenys.
- Kartokite 2-3 žingsnius ir nustatykite minutes, pasirinkite žadintuvo signalo šaltinį (**CD, FM** arba **USB**) bei norimą garsumą.

Pastaba

- Jei per 90 sekundžių nepaspaudžiamas joks mygtukas, sistema automatiškai išjungs žadintuvo nustatymo funkciją.

Norėdami aktyvuoti arba išjungti žadintuvo funkciją

Budėjimo režime kelis kartus spauskite **SLEEP/TIMER** mygtuką, kad aktyvuotumėte arba išjungtumėte žadintuvo funkciją.

↳ Jei žadintuvas aktyvuotas, ekrane bus rodoma  piktograma.

Patarimas

- Jei kaip žadintuvo šaltinis pasirinktas CD arba USB, tačiau nėra įdėtas diskas ar nėra prijungtas USB įrenginys, automatiškai bus pasirinktas tiunerio (radijo) režimas.

Išsijungimo laikmačio (“sleep” funkcijos) nustatymas

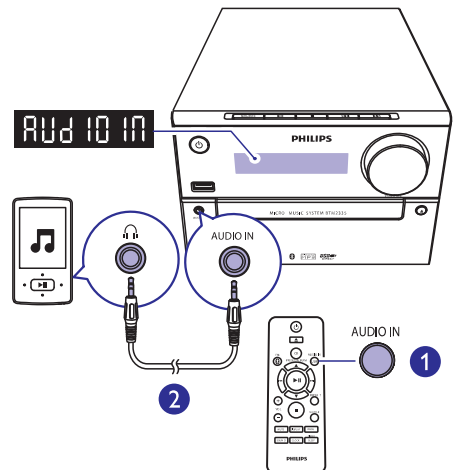
Kai sistema yra įjungta, pakartotinai spauskite **SLEEP/TIMER** mygtuką, kad nustatytumėte laiko trukmę minutėmis, po kurios sistema išsijungs.

↳ Kai šis laikmatis aktyvuotas, ekrane degs „z“ simbolis. Išjungus laikmatį „z“ simbolis pranyks.

Papildomai prijungto įrenginio grojimas

Per šią garso sistemą taip pat galite klausytis ir MP3 laidu prijungto garso įrenginio.

- Pakartotinai spauskite **USB/AUDIO IN** ir pasirinkite **AUDIO IN** šaltinį.
- MP3 laidą (nepateiktas) prijunkite prie:
 - AUDIO IN** lizdo (3.5 mm) sistemoje;
 - prie ausinių lizdo, esančio prijungiamame įrenginyje.
- Pradėkite grojimą prijungtame įrenginyje (skaitykite jo naudojimosi instrukcijas).



8. Informacija apie įrenginį



Pastaba

- Duomenys apie įrenginį gali būti keičiami be išankstinio perspėjimo.

Techniniai duomenys

Stiprintuvas

Maksimali išvesties galia	30 W
Dažnis	60 – 16 Hz, ±3dB
Signalų ir triukšmo santykis	> 70 dBA
Bendrieji harmoniniai trukdžiai	< 1 %
MP3 Link įvestis	800 mV RMS

Garsiakalbiai

Garsiakalbių varža	4 Omai
Garsiakalbių valdikliai ("drivers")	4" žemų dažnių
Jautrumas	>83 dB/m/W

Bluetooth

Bluetooth	Versija V4.0
Bangų dažnis	2,4 GHz – 2,48 GHz ISM Band
Diapazonas	10 m (laisvos vietos)

Tiuneris (FM)

Radijo bangų diapazonas	87,5 – 108 MHz
Nustatymo tinklėlis	50 KHz
Jautrumas	
- Mono, 26 dB Signalų ir triukšmo santykis	< 22 dB
- Stereo, 46 dB Signalų ir triukšmo santykis	< 45 dB

Paieškos jautrumas	< 30 dB
Bendrieji harmoniniai trukdžiai	< 3%
Signalų ir triukšmo santykis	> 45 dBA

USB

USB Direct	Version 2.0 full speed
USB įkrovimas	<1 A

Diskas

Lazerio tipas	Puslaidininkis
Disko skersmuo	12 cm / 8 cm
Tinkami diskai	CD-DA, CD-R, CD-RW, MP3-CD
Garso DAC	24 Bitai / 44.1 kHz
Bendrieji harmoniniai trukdžiai	<1% (1 kHz)
Dažnis	60 Hz – 16 kHz; ± 3 dB
Signalų ir triukšmo santykis	>70 dBA

Bendra informacija

Maitinimas	100 – 240V~, 50/60 Hz
Energijos suvartojimas veikimo metu	20W
Energijos suvartojimas budėjimo režime	< 0,5 W
Matmenys	
- Pagrindinis įrenginys (P x A x G)	180 x 121 x 247mm
- Garsiakalbiai (P x A x G)	156 x 253,5 x 128 mm
Svoris	
- Pagrindinis įrenginys	1,6 kg
- Garsiakalbiai	2 x 1,10 kg

Informacija apie grojimą per USB

Tinkami USB įrenginiai:

- USB “flash” atmintinė (USB 2.0 ir USB 1.1).
- USB “flash” grotuvai (USB 2.0 ir USB 1.1).
- Atminties kortelės (reikia papildomo kortelės skaitytuvo, kad veiktų su šiuo įrenginiu).

Tinkami formatai:

- USB arba atminties failų formatai: FAT12, FAT16, FAT32 (sektoriaus talpa: 512 baitų).
- MP3 bitų dažnis (duomenų dažnis): 32-320 Kbps ir kintamasis bitų dažnis.
- Aplančių skirstymas iki 8 lygmenų.
- Albumų/aplančių skaičius: iki 99.
- Takelių/ “antraščių” (titles) skaičius: iki 999.
- Failo pavadinimas Unicode UTF8 formatu (maksimalus ilgis: 32 baitų).

Netinkami formatai:

- Tušti albumai: tušti albumai yra tie, kuriuose nėra MP3/WMA garso failų, jie nebus rodomi ekrane.
- Netinkamų formatų failai yra praleidžiami. Tai reiškia, kad, pvz., tekstiniai dokumentai su plėtiniais .doc ar MP3 failai su plėtiniais .dlf yra ignoruojami ir nebus grojami.
- WMA, AAC, WAV, PCM audio failai.
- DRM apsaugoti WMA failai (.wav, .m4a, .m4p, .mp4, .aac).
- WMA failai, įrašyti “Lossless” formatu.

Tinkami MP3 diskų formatai

- ISO9660, Joliet.
- Maksimalus “antraščių” (titles) skaičius: 999 (priklauso nuo failo pavadinimo ilgio).
- Maksimalus albumų skaičius: 99.
- Tinkami atrankos dažniai: 32 kHz, 44.1kHz, 48 kHz.
- Tinkami bitų dažniai: 32 – 256 (kbps), kintamieji bitų dažniai.

9. Trikčių šalinimas



Dėmesio

- Niekada nenuimkite apsauginio sistemos dangčio.

Niekada patys netaisykite įrenginio, nes taip pažeisite garantiją.

Jeigu naudodamiesi šia sistema susiduriate su problemomis, pirmiausiai perskaitykite šį skyrių. Jeigu sutrikimo pašalinti nepavyko, aplankykite tinklapį internete, adresu www.philips.com/support. Kai bandysite susisiekti su Philips, būtinai žinokite modelio ir serijos numerį ir būkite šalia savo įrenginio.

Nėra maitinimo

- Įsitikinkite, kad garso sistemos AC maitinimo laidas yra teisingai prijungtas.
- Įsitikinkite, kad elektros tinkle yra maitinimas.
- Taupydamas energiją, pasibaigus takelio grojimui, jūsų įrenginys po 15 minučių, per kurias neatliekate jokių veiksmų, persijungs į budėjimo režimą.

Nėra garso arba prastas garsas

- Pareguliuokite garsumo lygį.
- Patikrinkite, ar teisingai prijungėte garsiakalbius.
- Patikrinkite, ar gerai pritvirtinti neizoliuoti garsiakalbių laidų galai.

Garso sistema nereaguoja

- Atjunkite įrenginį iš elektros tinklo, o tada vėl prijunkite ir bandykite įjungti sistemą.

Neveikia nuotolinio valdymo pultas

- Prieš spausdami bet kokį funkcijų mygtuką, jūs turite pasirinkti šaltinį nuotolinio valdymo pulte.
- Sumažinkite atstumą tarp nuotolinio valdymo pulto ir garso sistemos.
- Įdėkite baterijas pagal poliškumą (+/-).
- Pakeiskite baterijas.
- Nukreipkite nuotolinio valdymo pultą tiesiai į garso sistemoje esantį sensorį.

Nerandamas diskas

- Įdėkite diską.
- Patikrinkite, ar diskas nėra įdėtas atvirkščiai.
- Palaukite, kol nuo lęšio nudžius drėgmė.
- Pakeiskite arba nuvalykite diską.
- Naudokite tik užbaigtus įrašyti bei tinkamo formato diskus.

Kai kurie USB įrenginyje esantys failai yra nerodomi

- Katalogų arba failų skaičius viršija leistinas ribas. Tai nėra gedimas.
- Nesuderinami failų formatai.

Nesuderinamas USB įrenginio formatas

- Jūsų USB įrenginys nesuderinamas su šia garso sistema. Pabandykite prijungti kitą įrenginį.

Prastas radijo bangų priėmimas

- Padidinkite atstumą tarp garso sistemos ir televizoriaus arba VCR vaizdo grotuvo.
- Prijunkite lauko (išorinę) FM anteną.

Nors "Bluetooth" sujungimas buvo atliktas sėkmingai, muzikos negalima groti šiuo grotuvu

- Įrenginys negali būti naudojamas bevieliam muzikos transliavimui šiuo įrenginiu.

"Bluetooth" ryšiu sujungus šį grotuvą bei kitą įrenginį, gaunama prasta garso kokybė

- Prastas "Bluetooth" ryšys. Pastatykite įrenginį arčiau grotuvo arba patraukite visus tarp jų esančius trukdžius.

Negalima prisijungti prie šio įrenginio

- Įrenginys nepalaiko šiam grotuvui reikalingų profilių.
- Įrenginyje nėra įjungta "Bluetooth" funkcija. Skaitykite įrenginio vartotojo vadovą ir sužinokite kaip įjungti šią funkciją.
- Įrenginys nėra sujungimo režime.
- Šis įrenginys yra sujungtas su kitu "Bluetooth" įrenginiu. Atjunkite įrenginį ir pabandykite dar kartą.

Prijungtas mobilusis įrenginys vis prisijungia ir atsijungia

- Silpnas "Bluetooth" ryšys. Pastatykite įrenginį arčiau grotuvo arba patraukite visus tarp jų esančius trukdžius.
- Kai kurie mobilūs telefonai gali prisijungti ir atsijungti atliekant arba baigiant skambučius. Tai nėra gedimas.
- Kai kuriuose įrenginiuose "Bluetooth" funkcija gali būti išjungta energijos taupymo sumetimais. Tai nėra gedimas.

Neveikia laikmatis.

- Teisingai nustatykite laikrodį.
- Aktyvuokite laikmatį.

Išsitrynė laikrodžio/laikmačio nustatymai.

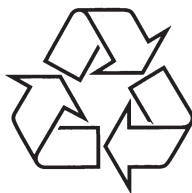
- Buvo sutrikęs maitinimas arba atjungtas elektros laidas.
- Nustatykite laikrodį/laikmatį iš naujo.

Techniniai duomenys gali keistis be išankstinio perspėjimo.

2014 © WOOX Inovacijos yra Ribotos. Visos teisės saugomos.

Philips ir Philips Emblemų Apsaugojimas yra užregistruotą Koninklijke Philips N.V.

prekinius ženklus, kuriuos naudoja WOOX Koninklijke Philips N.V. licenziją Inovacijos yra Ribotos.



Daugiau apie firmos "Philips" gaminius galite sužinoti
pasauliniame Interneto tinkle. Svetainės adresas:
<http://www.philips.com>