

**PHILIPS**

Радіогодинник

Серія 3000

R3505



# Посібник користувача

Зареєструйте свій виріб та отримайте підтримку тут:  
[www.philips.com/support](http://www.philips.com/support)

# Зміст

<b>1</b>	<b>Важлива інформація</b>	<b>2</b>	<b>7</b>	<b>Інформація про виріб</b>	<b>9</b>
	Безпека	2			
<b>2</b>	<b>Ваш радіогодинник</b>	<b>3</b>	<b>8</b>	<b>Усунення несправностей</b>	<b>9</b>
	Знайомство	3			
	Що в коробці	3			
	Огляд радіогодинника	3	<b>9</b>	<b>Примітка</b>	<b>10</b>
<b>3</b>	<b>Початок роботи</b>	<b>4</b>			
	Встановлення акумуляторів	4			
	Під'єднання до джерела живлення	4			
	Встановлення часу	4			
	Увімкнення	4			
<b>4</b>	<b>Прослуховування радіо DAB+</b>	<b>5</b>			
	Налаштування на радіостанції DAB+	5			
	Автоматичне збереження радіостанцій DAB+	5			
	Збереження радіостанцій DAB+ вручну	5			
	Вибір попередньо встановленої радіостанції DAB+	5			
	Показ інформації DAB+	5			
	Використання меню DAB+	6			
<b>5</b>	<b>Прослуховування FM-радіо</b>	<b>6</b>			
	Налаштування FM-радіостанцій	6			
	Автоматичне збереження FM-радіостанцій	6			
	Збереження FM-радіостанцій вручну	7			
	Вибір попередньо встановленої радіостанції	7			
	Показ інформації RDS	7			
	Використання FM-меню	7			
<b>6</b>	<b>Інші функції</b>	<b>8</b>			
	Налаштування часу будильника	8			
	Налаштування таймера сну	8			
	Регулювання гучності	8			
	Налаштування яскравості дисплея	8			

# 1 Важлива інформація

## Безпека



### Застереження

- Ніколи не знімайте корпус цього радіогодинника.
  - Ніколи не змащуйте жодну з деталей радіогодинника.
  - Ніколи не ставте радіогодинник на інше електрообладнання.
  - Тримайте цей радіогодинник подалі від потрапляння прямих сонячних променів, відкритого вогню або тепла.
  - Переконайтеся, що ви завжди маєте легкий доступ до шнура живлення, вилки або адаптера, щоб вимкнути радіогодинник від живлення.
- Прочитайте ці інструкції.
  - Прислухайтеся до всіх попереджень.
  - Дотримуйтесь усіх інструкцій.
  - Не закривайте вентиляційні отвори. Виконуйте встановлення відповідно до інструкцій виробника.
  - Не встановлюйте поблизу будь-яких джерел тепла, як-от радіаторів, обігрівачів, печей або інших приладів (зокрема підсилювачі), які генерують тепло.
  - Захищайте шнур живлення, не наступайте на нього і не згинайте його, особливо штекери, розетки і місця, де вони виходять із радіогодинника.
  - Використовуйте тільки пристосування або аксесуари, визначені виробником.
  - Від'єднуйте цей пристрій під час грози або якщо він довго не використовується.
  - Усі роботи з обслуговування має виконувати кваліфікований технічний персонал. Пристрій необхідно обслуговувати, якщо його пошкоджено будь-яким способом, наприклад, пошкодився шнур живлення або вилка, пролита рідина або всередину пристрою потрапили предмети; пристрій потрапив під дощ або дію вологи, він не працює нормально або його впустили.
- **ПОПЕРЕДЖЕННЯ** щодо використання акумулятора – Щоб запобігти витoku електроліту, що може призвести до тілесних ушкоджень, псування майна або пошкодження радіогодинника:
    - Встановіть усі акумулятори правильно, + і – як зазначено на виробі.
    - Виймайте акумулятори, якщо пристрій не використовується протягом тривалого часу.
    - Оберегайте акумулятор від надмірного нагрівання, як-от сонячного проміння, вогню тощо.
  - На радіогодинник не повинні потрапляти краплі або бризки.
  - Не ставте на радіогодинник будь-яке джерело небезпеки (наприклад, предмети, заповнені рідиною, або запалені свічки).
  - Якщо для вимикання пристрою використовується штекер адаптера для безпосереднього підключення, слід стежити за його справністю.

## 2 Ваш радіогодинник

Вітаємо з придбанням і ласкаво просимо до Philips! Щоб сповна скористатися підтримкою Philips, зареєструйте виріб за адресою [www.philips.com/support](http://www.philips.com/support).

### Знайомство

За допомогою цього радіогодинника ви можете:

- прослуховувати FM- і цифрове радіомовлення (DAB+);
- налаштувати два будильники на різний час.

### Що в коробці

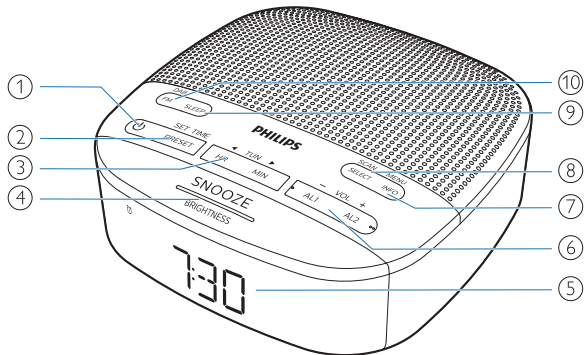
Перевірте вміст пакування:

- Основний блок
- Адаптер живлення змінного струму
- Короткий посібник користувача
- Безпека та гарантійний талон



### Огляд радіогодинника

- ① 
  - Увімкнення або перехід у режим очікування.
- ② **PRESET / SET TIME**
  - Зберігання радіостанцій у пам'яті.
  - Вибір попередньо встановленої FM-радіостанції або станції DAB.
  - Встановлення часу.
- ③ **HR / MIN / ◀TUN▶**
  - Налаштування на радіостанції.
  - Встановлення години і хвилини.
- ④ **SNOOZE / BRIGHTNESS**
  - Повтор сигналу будильника.
  - Налаштування яскравості дисплея.
- ⑤ **Панель дисплея**
  - Показ поточного стану.
- ⑥ **AL1 / AL2 / – VOL +**
  - Налаштування будильника.
  - Регулювання гучності.
- ⑦ **MENU / INFO**
  - Вхід у меню DAB+.
  - Показ DAB/RDS-інформації станцією.
- ⑧ **SCAN / SELECT**
  - Автоматичне сканування/зберігання радіостанцій.
  - Підтвердження вибору.
- ⑨ **SLEEP**
  - Встановлення таймера сну.
- ⑩ **FM / DAB**
  - Вибір режиму FM або DAB+.



# 3 Початок роботи

Завжди дотримуйтесь інструкцій у цьому розділі.

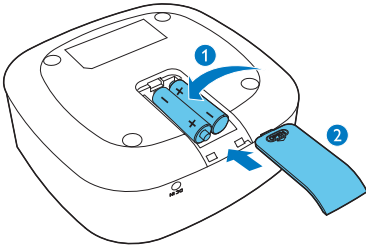
## Встановлення акумуляторів

Акумулятори зберігають резервну копію тільки налаштувань годинника і будильника.

### Увага!

- Ризик вибуху! Оберегайте акумулятори від тепла, сонячних променів або вогню. Ніколи не кидайте акумулятори у вогонь.
- Акумулятори містять хімічні речовини, тож утилізуйте їх належним чином.

Відповідно до інструкцій вставте 2 акумулятори ААА у правильній полярності (+/-) (не входять у комплект).



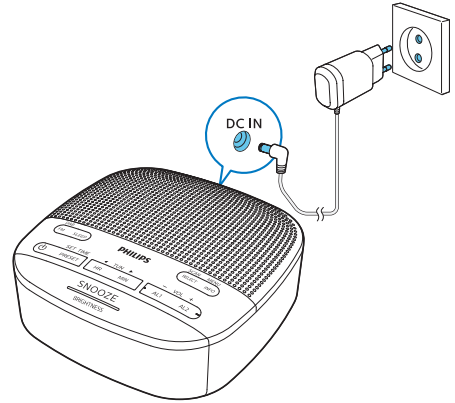
## Під'єднання до джерела живлення

### Увага!

- Ризик пошкодження виробу! Переконайтеся, що напруга живлення відповідає напрузі, яку вказано на задній або нижній стороні радіогодинника.
- Небезпека ураження електричним струмом! Коли ви від'єднуєте адаптер живлення, завжди витягуйте його з розетки. Ніколи не тягніть за шнур.
- Використовуйте тільки адаптер змінного струму, вказаний виробником або той, що поставляється з цим виробом.

### Примітка

- Типова табличка розташована на нижній стороні радіогодинника.



## Встановлення часу

### Примітка

- Ви можете встановити час тільки в режимі очікування.

- 1 У режимі очікування натисніть та утримуйте **SET TIME** понад 2 секунди.
- 2 Натисніть **◀TUN▶**, щоб вибрати формат часу **<24 HR>** або **<12 HR>**, а потім натисніть **SET TIME**, щоб підтвердити.
- 3 Натисніть **HR**, щоб налаштувати годину, та **MIN**, щоб налаштувати хвилину, а потім натисніть **SET TIME**, щоб підтвердити.
- 4 Натисніть **◀TUN▶**, щоб встановити дату, місяць і рік у форматі **[DD-MM-YY]**, а потім натисніть **SET TIME**, щоб підтвердити.
- 5 Натисніть **◀TUN▶**, щоб вибрати **<UPDATE FROM RADIO>** (Оновлювати від радіо) або **<NO UPDATE>** (Не оновлювати), а потім натисніть **SET TIME**, щоб підтвердити.  
↳ Показується **[SAVED]** і встановлюється час.

## Увімкнення

Натисніть **⏻**, щоб увімкнути радіогодинник.


- ↳ Виріб перемикається на останнє вибране джерело.

Щоб перемкнутися в режим очікування, натисніть **⏻** ще раз.

- ↳ На дисплеї показується час у реальному часі.

## 4 Прослуховування радіо DAB+

### Налаштування на радіостанції DAB+

- 1 Натисніть , щоб увімкнути радіогодинник.
- 2 Натисніть кілька разів кнопку **DAB / FM**, щоб вибрати режим **DAB**.
  - ↳ **[DAB]** показуватиметься понад 2 секунди, а значок DAB буде увімкнено.
  - ↳ Пристрій налаштується на останню вибрану станцію і покаже назву станції.
  - ↳ Під час першого використання буде показуватися **[PRESS SELECT TO SCAN]**.
- 3 Натисніть кнопку **SCAN / SELECT**.
  - ↳ Пристрій автоматично зберігає всі радіостанції DAB+ і транслює першу доступну станцію.
  - ↳ Якщо станцію DAB+ не знайдено, то показується **[NO SIG]**.

Налаштування на станцію зі списку доступних станцій:

- ↳ У режимі DAB натисніть **◀TUN▶** кілька разів, щоб пересуватися доступними станціями DAB+.

### Автоматичне збереження радіостанцій DAB+

У режимі DAB натисніть та утримуйте **SCAN / SELECT** понад 2 секунди.

- ↳ Пристрій сканує всі доступні радіостанції DAB+ і транслює першу доступну станцію.

#### Порада

- Під час цього процесу жодна радіостанція DAB+ не зберігається до попередньо встановлених.
- В ефір DAB+ додадуться нові станції і служби. Щоб дізнатися про нові доступні станції і служби DAB+, регулярно виконуйте повне сканування.

### Збереження радіостанцій DAB+ вручну

#### Примітка

- Ви можете зберегти до 20 попередньо встановлених радіостанцій DAB+.

- 1 Налаштування на радіостанцію DAB+.
- 2 Натисніть та утримуйте **PRESET** понад 2 секунди, щоб увімкнути режим програмування.
- 3 Натисніть **◀TUN▶** кілька разів, щоб вибрати номер.
- 4 Натисніть кнопку **PRESET** ще раз для підтвердження.
- 5 Повторіть кроки з 1 до 4, щоб зберегти інші станції DAB+.

#### Примітка

- Щоб видалити попередньо збережену радіостанцію DAB+, збережіть натомість іншу станцію.

### Вибір попередньо встановленої радіостанції DAB+

- 1 У режимі DAB натисніть кнопку **PRESET**.
- 2 Натисніть **◀TUN▶** кілька разів, щоб вибрати попередньо встановлену радіостанцію, а потім натисніть **SELECT** для підтвердження.

### Показ інформації DAB+

Під час прослуховування радіо DAB+ натисніть кілька разів та утримуйте **MENU / INFO**, щоб прокрутити до подальшої інформації (за наявності):

- Назва станції
- Динамічний сегмент мітки (DLS)
- Потужність сигналу
- Тип програми (PTY)
- Назва ансамблю
- Канал і частота
- Частота помилок сигналу
- Швидкість передачі даних і стан звуку
- Час
- Дата

## Використання меню DAB+

- 1 У режимі DAB натисніть та утримуйте кнопку **MENU / INFO** понад 2 секунди, щоб отримати доступ до меню DAB+.
- 2 Натисніть **◀TUN▶**, щоб прокрутити параметри меню:
  - **[Scan]**: сканування всіх доступних радіостанцій DAB+.
  - **[Manual]**: налаштування вручну на певний канал/частоту й додавання його в список станцій.
  - **[DRC]**: додавання або видалення ступеня компенсації розбіжностей у динамічному діапазоні між радіостанціями.
  - **[Prune]**: видалення всіх недійсних станцій зі списку.
  - **[System]**: налаштування параметрів системи.
- 3 Щоб вибрати потрібний параметр, натисніть **SELECT**.
- 4 Повторіть кроки 2–3, якщо в одному з варіантів є якийсь додатковий параметр.

### [System]

- **[Reset]**: скидання всіх налаштувань до заводських значень за замовчуванням.
- **[SW VER]**: перегляд версії програмного забезпечення виробу.
- **[Language]**: налаштування мови системи (English / Deutsch / Italiano / Français / Norsk / Nederlands).



### Примітка

- Якщо протягом 15 секунд не натиснути жодної кнопки, меню закривається.


## 5 Прослуховування FM-радіо



### Примітка

- Тримайте радіогодинник подалі від інших електронних пристроїв, щоб уникнути перешкод.
- Щоб покращити прийом радіосигналу, повністю витягніть і налаштуйте положення FM-антени.

## Налаштування FM-радіостанцій

- 1 Натисніть , щоб увімкнути радіогодинник.
- 2 Натисніть **FM / DAB** кілька разів, щоб вибрати FM-радіо.
- 3 Натисніть та утримуйте **◀TUN▶** понад 2 секунди.
  - ↳ Радіогодинник автоматично налаштовується на станцію з найсильнішим сигналом.
- 4 Повторіть крок 3, щоб налаштуватися на інші радіостанції.

### Налаштування на станцію вручну:

У режимі FM-тюнера кілька разів натисніть **◀TUN▶**, щоб вибрати частоту.

## Автоматичне збереження FM-радіостанцій

У режимі FM-тюнера натисніть та утримуйте **SCAN** понад 2 секунди.

- ↳ Пристрій автоматично зберігає всі доступні FM-радіостанції і транслює першу станцію.

## Збереження FM-радіостанцій вручну



### Примітка

- Ви можете зберегти до 20 FM-радіостанцій.

- 1 Налаштування FM-радіостанції.
- 2 Натисніть та утримуйте **PRESET** понад 2 секунди, щоб увімкнути режим програмування.
- 3 Натисніть **◀TUN▶** кілька разів, щоб вибрати номер.
- 4 Натисніть кнопку **PRESET** ще раз для підтвердження.
- 5 Повторіть кроки з 1 до 4, щоб зберегти інші FM-станції.



### Порада

- Щоб видалити попередню збережену станцію, збережіть натомість іншу станцію.

## Вибір попередньо встановленої радіостанції

- 1 У режимі FM-тюнера натисніть **PRESET**.
- 2 Натисніть **◀TUN▶** кілька разів, щоб вибрати попередньо встановлену радіостанцію, а потім натисніть **SELECT** для підтвердження.

## Показ інформації RDS

RDS (Radio Data System – система радіотрансляції даних) – це служба, за допомогою якої FM-радіостанції можуть показувати додаткову інформацію.

Під час прослуховування натисніть кілька разів та утримуйте кнопку **MENU / INFO**, щоб прокрутити до подальшої інформації (за наявності):

- Частота станції
- Назва станції
- Назва програми

## Використання FM-меню

- 1 У режимі FM-тюнера натисніть та утримуйте кнопку **MENU / INFO** понад 2 секунди, щоб отримати доступ до FM-меню.
- 2 Натисніть **◀TUN▶**, щоб прокрутити параметри меню:
  - **[Scan]**: налаштування сканування.
  - **[System]**: налаштування параметрів системи.
- 3 Щоб вибрати потрібний параметр, натисніть **SELECT**.
- 4 Повторіть кроки 2–3, якщо в одному з варіантів є якийсь додатковий параметр.

### [Scan]

- **[All]**: сканування всіх доступних FM-радіостанцій.
- **[Strong]**: сканування тільки FM-радіостанцій з потужним сигналом.

### [System]

- **[Reset]**: скидання всіх налаштувань до заводських значень за замовчуванням.
- **[SW Version]**: перегляд версії програмного забезпечення виробу.
- **[Language]**: налаштування мови системи (English / Deutsch / Italiano / Français / Norsk / Nederlands).



## 6 Інші функції

### Налаштування часу будильника

#### Налаштування будильника



##### Примітка

- Ви можете налаштувати будильник тільки в режимі очікування.
- Переконайтеся, що час встановлено правильно.

- 1 У режимі очікування натисніть та утримуйте **AL1** або **AL2** понад 2 секунди, щоб налаштувати час будильника.
- 2 Натисніть **HR**, щоб налаштувати годину, та **MIN**, щоб налаштувати хвилину, а потім натисніть **AL1** або **AL2**, щоб підтвердити.
- 3 Натисніть **◀TUN▶**, щоб налаштувати тип будильника (щодня, один раз, у будні або вихідні дні), потім натисніть **AL1** або **AL2**, щоб підтвердити.
- 4 Натисніть **◀TUN▶**, щоб встановити джерело сигналу будильника (FM, DAB або сирена), а потім натисніть **AL1** або **AL2**, щоб підтвердити.
- 5 Натисніть **◀TUN▶**, щоб встановити рівень гучності, потім натисніть **AL1** або **AL2**, щоб підтвердити.



##### Порада

- Пристрій виходить із режиму налаштування сигналу будильника, якщо бездіє протягом 15 секунд.

#### Вмикання/вимкнення таймера будильника

Натисніть **AL1** або **AL2** кілька разів, щоб увімкнути або вимкнути таймер будильника.

- ↳ Якщо таймер будильника увімкнено, то світитися індикатор будильника.
- ↳ Якщо таймер будильника вимкнено, індикатор будильника вимикається.
- ↳ Будильник повторно дзвонить наступного дня.
- ↳ Щоб зупинити сигнал будильника, натисніть **AL1** або **AL2**.

#### Повтор сигналу будильника

Коли будильник увімкнеться, натисніть **SNOOZE**.

- ↳ Будильник «дрімає» і повторно дзвонить через 9 хвилин.

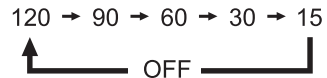
#### Налаштування таймера сну

Після закінчення заданого періоду радіогодинник автоматично перемикається в режим очікування.

- Натисніть **SLEEP** кілька разів, щоб вибрати період (у хвилинах).
  - ↳ Після закінчення заданого періоду радіогодинник автоматично перемикається в режим очікування.

Щоб вимкнути таймер сну:

- Натисніть **SLEEP** кілька разів, доки не з'явиться **[OFF]**.



#### Регулювання гучності

Під час прослуховування натисніть – **VOL +**, щоб відрегулювати гучність.

#### Налаштування яскравості дисплея

Натисніть **BRIGHTNESS** кілька разів, щоб налаштувати яскравість дисплея.

- **HIGH** (висока яскравість)
- **MED** (середня яскравість)
- **LOW** (низька яскравість)

## 7 Інформація про виріб

### Примітка

- Інформація про виріб може змінюватися без попереднього повідомлення.

### Підсилювач

Номінальна вихідна потужність	1 Вт (середньоквадратичне значення)
-------------------------------	--

### Тюнер

Діапазон налаштування	FM: 87,5–108 МГц DAB: 174,92–239,20 МГц
-----------------------	--

Сітка налаштування	50 кГц
--------------------	--------

Чутливість	
- Моно, 26 дБ співвідношення сигнал-шум (S/N)	< 22 дБф

Повний коефіцієнт гармонійних спотворень:	< 3%
---	------

Співвідношення сигнал-шум	> 50 дБА
---------------------------	----------

### Загальна інформація

Змінний струм (адаптер живлення)	Торгова марка: Philips; Модель: AS030-050-EE060 Вхід: 100–240 В~ 50/60 Гц; 0,15 А Вихід: 5 В $\square$ 0,6 А
----------------------------------	--

Споживана потужність у робочому режимі	< 3 Вт
--	--------

Споживана потужність у режимі очікування	< 1 Вт
--	--------

Габарити (Ш x В x Г)	131 x 54 x 131 мм
----------------------	-------------------

Вага (Основний блок)	267,3 г
----------------------	---------

## 8 Усунення несправностей

### Застереження

- Ніколи не знімайте корпус цього виробу.

Щоб зберегти гарантію, ніколи не намагайтеся відремонтувати пристрій самостійно.

Якщо у вас виникли проблеми під час використання цього пристрою, перш ніж звернутися в сервіс, перевірте такі пункти. Якщо проблему не вдається вирішити, перейдіть на веб-сторінку компанії Philips ([www.philips.com/support](http://www.philips.com/support)). У разі звернення у Philips переконайтеся, що пристрій, номер моделі та серійний номер під рукою.

### Немає живлення

- Перевірте, чи вилку живлення змінного струму виробу підключено правильно.
- Перевірте наявність живлення в розетці.

### Немає звуку

- Відрегулюйте гучність.

### Виріб не працює

- Від'єднайте та під'єднайте штекер змінного струму, після чого увімкніть виріб знову.

### Поганий радіосигнал

- Тримайте радіогодинник подалі від інших електронних пристроїв, щоб уникнути перешкод.
- Повністю витягніть антену й відрегулюйте її положення.

### Будильник не працює

- Налаштуйте годинник/будильник належним чином.

### Налаштування годинника/будильника стерто

- Збій електропостачання або вилку живлення було від'єднано.
- Скиньте налаштування годинника/будильника.

## 9 Примітка

Будь-які зміни або модифікації цього пристрою, не схвалені компанією **MMD Hong Kong Holding Limited**, можуть призвести до анулювання повноважень користувача на роботу з виробом.

Цим самим **TP Vision Europe B.V.** заявляє, що цей виріб відповідає основним вимогам та іншим відповідним положенням Директиви 2014/53/EU. Ви можете знайти Заяву про відповідність на [www.philips.com/support](http://www.philips.com/support).



Цей виріб відповідає усім вимогам Європейського Союзу щодо радіоперешкод.



Цей виріб сконструйовано і виготовлено з високоякісних матеріалів і компонентів, що підлягають переробці й вторинному використанню.



Цей символ означає, що продукт не можна утилізувати разом зі звичайними побутовими відходами і його необхідно здати у відповідний пункт роздільного збору сміття для вторинної переробки. Дотримуйтеся місцевих правил і ніколи не викидайте виріб і акумуляторні батареї зі звичайними побутовими відходами. Правильна утилізація старих виробів та акумуляторних батарей сприяє запобіганню можливих негативних наслідків для навколишнього середовища й здоров'я людей.



Цей символ означає, що виріб містить акумулятори, на які поширюється Європейська директива 2013/56/EU, які не можна утилізувати разом зі звичайними побутовими відходами.

Дізнайтеся про місцеву систему роздільного збору відходів для електронних і електричних виробів, а також акумуляторів. Дотримуйтеся місцевих правил і ніколи не викидайте виріб і акумулятори

зі звичайними побутовими відходами. Належна утилізація старих виробів та акумуляторів допоможе запобігти негативному впливу на навколишнє середовище та здоров'я людей.

### Витягнення одноразових акумуляторів

Щоб витягнути одноразові акумулятори, див. розділ встановлення акумуляторів.



Технічні характеристики можуть змінюватися без попереднього повідомлення.  
2020 © Philips і емблема щита Philips є зареєстрованими товарними знаками Koninklijke Philips N. V. і використовуються за ліцензією. Цей виріб було виготовлено і продано під відповідальністю компанії MMD Hong Kong Holding Limited або однієї з її філій, і MMD Hong Kong Holding Limited є гарантом щодо цього виробу.

TAR3505\_12\_UM\_V1.0

