

PHILIPS

Slúchadlá na uši

Séria 1000

TAT1108



Návod na používanie

Zaregistrujte si svoj výrobok a získajte podporu na lokalite
www.philips.com/support

Obsah

| | | |
|---|------------------------------|---|
| 1 | Dôležité bezpečnostné pokyny | 2 |
| | Bezpečnosť pri počúvaní | 2 |
| | Všeobecné informácie | 2 |

| | | |
|---|---------------------------------------|---|
| 2 | Vaše bezdrôtové slúchadlá do uší True | 3 |
| | Čo obsahuje balenie | 3 |
| | Ďalšie zariadenia | 3 |
| | Prehľad bezdrôtových slúchadiel True | 4 |

| | | |
|---|---|---|
| 3 | Začíname | 5 |
| | Nabíjanie batérie | 5 |
| | Ako ich nosiť | 6 |
| | Prvé spárovanie slúchadiel do uší so zariadením Bluetooth | 6 |
| | Párovanie slúchadiel do uší s ďalším zariadením Bluetooth | 7 |

| | | |
|---|---|---|
| 4 | Používanie slúchadiel do uší | 8 |
| | Pripojenie slúchadiel do uší k zariadeniu Bluetooth | 8 |
| | Zapnutie/vypnutie napájania | 8 |
| | Ovládanie hudby a hovorov | 8 |
| | Hlasový asistent | 9 |
| | Stav svetelnej LED kontrolky na slúchadlách do uší alebo nabíjacom puzdre | 9 |

| | | |
|---|---------------------------------------|----|
| 5 | Obnovenie nastavení slúchadiel do uší | 10 |
|---|---------------------------------------|----|

| | | |
|---|---------------------|----|
| 6 | Technické parametre | 11 |
|---|---------------------|----|

| | | |
|---|---|----|
| 7 | Poznámka | 12 |
| | Vyhlasenie o zhode | 12 |
| | Likvidácia starého výrobku a batérie | 12 |
| | Odstránenie vstavanej batérie | 12 |
| | Súlad s EMF | 13 |
| | Informácie týkajúce sa životného prostredia | 13 |
| | Oznámenie o súlade | 13 |

| | | |
|---|-----------------|----|
| 8 | Ochranné známky | 15 |
|---|-----------------|----|

| | | |
|---|----------------------|----|
| 9 | Často kladené otázky | 16 |
|---|----------------------|----|

1 Dôležité bezpečnostné pokyny

Bezpečnosť pri počúvaní



Nebezpečenstvo

- Aby ste predišli poškodeniu sluchu, obmedzte počúvanie cez slúchadlá na uši pri vysokej hlasitosti a hlasitosť nastavte na bezpečnú úroveň. Čím vyššia hlasitosť, tým kratšia bezpečná doba počúvania.

Pri používaní slúchadiel na uši dbajte na dodržiavanie nasledovných pokynov.

- Počúvajte pri správnych úrovniach hlasitosti na primerané časové obdobie.
- Dávajte pozor, aby ste hlasitosť stále nezvyšovali podľa toho, ako sa váš sluch prispôbuje.
- Hlasitosť nezvyšujte tak vysoko, že nebudete počuť, čo sa okolo vás deje.
- V potenciálne nebezpečných situáciách by ste mali byť opatrní alebo dočasne prerušiť používanie.
- Nadmerný akustický tlak z miniatúrnych slúchadiel do uší a slúchadiel na uši môže spôsobiť stratu sluchu.
- Používanie slúchadiel na uši založených na obidvoch ušiach sa neodporúča počas jazdy s motorovým vozidlom, čo môže byť v niektorých oblastiach protizákonné.
- Z bezpečnostných dôvodov sa počas premávky alebo v potenciálne nebezpečných prostrediach vyhýbajte rozptyľovaniu hudbou alebo telefonickými hovormi.

Všeobecné informácie

Zabránenie poškodeniu alebo nesprávnej funkčnosti:



Upozornenie

- Slúchadlá na uši nevystavujte nadmernému teplu.
- Slúchadlá na uši nenechajte spadnúť.
- Slúchadlá na uši nesmú byť vystavené kvapkajúcej alebo striekajúcej vode. (Pozrite si stupeň ochrany krytom IP konkrétneho výrobku)
- Zabráňte ponoreniu slúchadiel na uši do vody.
- Slúchadlá na uši nenabíjajte, keď je konektor alebo zásuvka vlhká.
- Nepoužívajte žiadne čistiace prostriedky na báze alkoholu, čpavku, benzénu ani abrazívne čistiace prostriedky.
- Ak je potrebné výrobok vyčistiť, použite mäkkú handričku a v prípade potreby ju mierne navlhčite vodou alebo slabým mydlovým roztokom.
- Vstavaná batéria sa nesmie vystavovať nadmernému teplu, ako napríklad slnečné žiarenie, oheň a podobne.
- Pri nesprávnej výmene batérie hrozí nebezpečenstvo výbuchu. Batériu vymeňte iba za rovnaký alebo rovnocenný typ.
- Kryt nabíjacieho slotu musí byť zatvorený, aby sa dosiahol stanovený stupeň ochrany krytom IP.
- Likvidácia batérie jej odhodením do ohňa, v horúcej rúre alebo mechanickým rozdrvením môže viesť k výbuchu.
- Ponechanie batérie v prostredí s veľmi vysokou teplotou môže viesť k výbuchu alebo vytečeniu horľavej kvapaliny alebo k úniku plynu.
- Vystavenie batérie extrémne nízkemu tlaku vzduchu môže viesť k výbuchu alebo vytečeniu horľavej kvapaliny alebo k úniku plynu.
- Aby sa predišlo riziku požiaru, zariadenie sa napája len z externého zdroja energie, ktorého výstup musí byť v súlade so štandardmi PS1 (s výstupným výkonom menším ako 15 W).

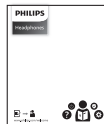
Prevádzkové a skladovacie teploty a vlhkosť

- Výrobok skladujte na mieste, kde je teplota v rozmedzí od -20 °C do 50 °C s relatívnou vlhkosťou až 90 %.
- Výrobok prevádzkujte na mieste, kde je teplota v rozmedzí od 0 °C do 45 °C s relatívnou vlhkosťou až 90 %.
- Výdrž batérie sa môže skrátiť v podmienkach s vysokou alebo nízkou teplotou.
- Pri výmene batérie za nesprávny typ hrozí nebezpečenstvo závažného poškodenia slúchadiel na uši a batérie, napríklad v prípade niektorých lítiových typov batérií).

2 Vaše bezdrôtové slúchadlá do uší True

Gratulujeme vám k vášmu nákupu a vitajte v Philips! Aby ste mohli plne využiť výhody podpory, ktorú spoločnosť Philips ponúka, zaregistrujte si svoj výrobok na www.philips.com/support. S týmito bezdrôtovými slúchadlami do uší Philips True môžete:

- Užívať pohodlné bezdrôtové hovory handsfree
- Užívať a ovládať hudbu bezdrôtovo
- Prepínať medzi hovormi a hudbou



Sprievodca rýchlym spustením

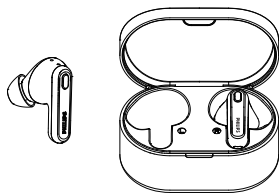


Záruka



Leták s bezpečnostnými pokynmi

Čo obsahuje balenie



Bezdrôtové slúchadlá do uší Philips True Philips TAT1108



Vymeniteľné gumové náušníky, 3 páry

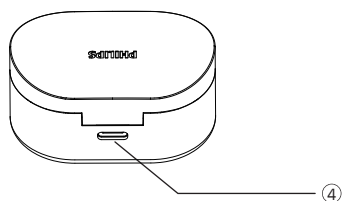
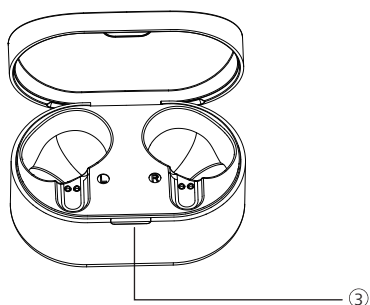
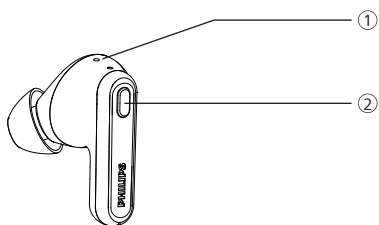


Nabíjací kábel USB-C (iba na nabíjanie)

Ďalšie zariadenia

Mobilný telefón alebo zariadenie (napr. notebook, tablet, adaptéry Bluetooth, prehrávače MP3 atď.), ktoré podporujú funkciu Bluetooth a sú kompatibilné so slúchadlami.

Prehľad bezdrôtových slúchadiel True



- ① Svetelná LED kontrolka (slúchadlo)
- ② Viacfunkčné tlačidlo
- ③ Svetelná LED kontrolka (stav batérie)
- ④ Nabíjací slot USB-C

3 Začínáme

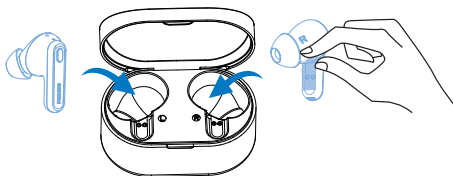
Nabíjanie batérie

Poznámka

- Slúchadlá na uši pred používaním vložte do nabíjacieho puzdra a batériu nabíjajte po dobu 2 hodín na jej optimálnu kapacitu a výdrž.
- Používajte iba originálny nabíjací kábel USB-C, aby nedošlo k žiadnemu poškodeniu.
- Hovor ukončíte pred nabíjaním. Slúchadlá do uší sa vypnú po ich zapojení do nabíjačky.
- Ak sa slúchadlá dlhší čas nepoužívajú, nabíjateľná batéria sa začne vybíjať. Nabite batériu aspoň raz za tri mesiace, aby ste predišli jej vybíjaniu.

Slúchadlo do ucha

Slúchadlá do uší vyberte a odstráňte z nich izolačné nálepky. Slúchadlá do uší vložte späť do nabíjacieho puzdra a zatvorte viečko. Slúchadlá sa začnú nabíjať.

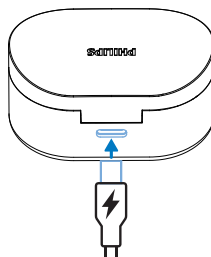


Odporúčanie

- Úplné nabitie pomocou kábla USB zvyčajne trvá 2 hodiny (pre slúchadlá do uší alebo nabíjacie puzdro).

Nabíjacie puzdro

Jeden koniec kábla USB-C zapojte do nabíjacieho puzdra a druhý koniec zapojte do elektrickej zásuvky.



Odporúčanie

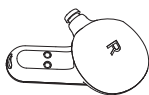
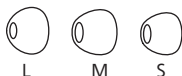
- Nabíjacie puzdro slúži ako prenosná záložná batéria na nabíjanie slúchadiel do uší. Keď je nabíjacie puzdro úplne nabité, slúchadlá do uší úplne dobije 3-krát.

Ako ich nosiť

Pre optimálne nasadenie zvolte vhodné koncovky do uší.

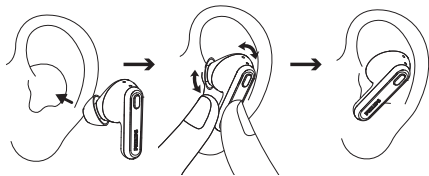
Tesné, bezpečné nasadenie zabezpečí najlepšiu kvalitu zvuku a potlačenie šumu.

- 1 Otestujte, ktorá koncovka do ucha vám zabezpečí najlepší zvuk a pohodlie pri nosení.
- 2 K dispozícii sú 3 veľkosti silikónových nastavcov: veľké, stredné a malé.



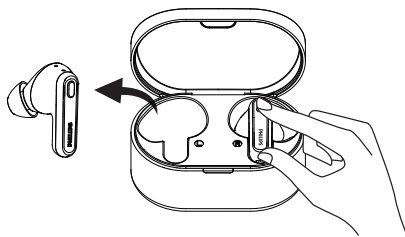
Vloženie slúchadiel do uší

- 1 Skontrolujte ľavú alebo pravú orientáciu slúchadla do ucha.
- 2 Slúchadlá vložte do uší a mierne ich otáčajte, kým sa nedosiahne bezpečné nasadenie.



Prvé spárovanie slúchadiel do uší so zariadením Bluetooth

- 1 Skontrolujte, či sú slúchadlá do uší úplne nabitá a vypnutá.
- 2 Otvorte viečko na nabíjacom puzdre. Slúchadlá do uší vyberte z nabíjacieho puzdra.



- ↳ Na oboch slúchadlách do uší budú striedavo blikať biela a modrá svetelná LED kontrolka
 - ↳ Slúchadlá do uší sú teraz v režime párovania a pripravené na spárovanie so zariadením Bluetooth (napr. mobilný telefón)
- 3 V zariadení Bluetooth zapnite funkciu Bluetooth.
 - 4 Slúchadlá do uší spárujte so svojim zariadením Bluetooth. Pozrite si návod na obsluhu zariadenia Bluetooth.



Poznámka

- Ak slúchadlá do uší nenájdu po zapnutí žiadne predtým pripojené zariadenie Bluetooth, automaticky sa prepnú do párovacieho režimu.

Nasledovný príklad uvádza spôsob párovania slúchadiel do uší so zariadením Bluetooth.

- 1 V zariadení Bluetooth zapnite funkciu Bluetooth a zvolte **Philips TAT1108**.
- 2 Po zobrazení výzvy zadajte heslo slúchadiel do uší „0000“ (4 nuly). Heslo nie je potrebné zadať pre zariadenia s verziou Bluetooth 3.0 alebo vyššou.



Jedno slúchadlo do ucha (režim Mono)

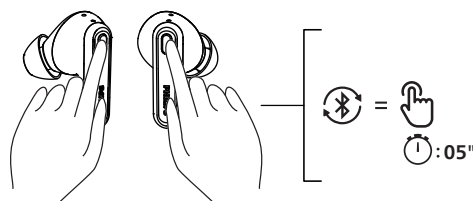
Ak chcete slúchadlá do ucha používať v mono režime, z nabíjacieho puzdra vyberte buď pravé, alebo ľavé slúchadlo do ucha. Slúchadlo do ucha sa automaticky zapne.

Poznámka

- Hlasový asistent je v režime Mono vypnutý.
- Z nabíjacieho puzdra vyberte druhé slúchadlo do ucha a automaticky sa navzájom spárujú.

Párovanie slúchadiel do uší s ďalším zariadením Bluetooth

Ak chcete spárovať ďalšie zariadenie Bluetooth so slúchadlami do uší, stačí stlačiť a podržať viacfunkčné tlačidlo (MFB) na oboch slúchadlách na 5 sekúnd v režime párovania. Následne vložte slúchadlá späť do nabíjacieho puzdra, potom ich znovu vyberte a zistíte druhé zariadenie ako pri normálnom párovaní.



Poznámka

- Slúchadlá do uší majú v pamäti uložené 4 zariadenia. Ak skúsíte spárovať viac ako 4 zariadenia, prvé spárované zariadenie je nahradené novým zariadením.

4 Používanie slúchadiel do uší

Pripojenie slúchadiel do uší k zariadeniu Bluetooth

- 1 V zariadení Bluetooth zapnite funkciu Bluetooth.
- 2 Slúchadlá do uší vyberte z nabíjacieho puzdra.
 - ↳ Bliká modrá svetelná LED kontrolka
 - ↳ Slúchadlá do uší vyhľadajú naposledy pripojené zariadenie Bluetooth a automaticky sa k nemu pripoja. Ak posledné pripojené zariadenie nie je k dispozícii, slúchadlá prejdú do režimu párovania



Odporúčanie

- Slúchadlá sa môžu pripojiť k maximálne 1 zariadeniu súčasne. Ak ste so slúchadlami spárovali dve zariadenia Bluetooth, zapnite funkciu Bluetooth iba na tom zariadení, ktoré chcete pripojiť.
- Ak zapnete slúchadlá do uší skôr ako funkciu Bluetooth na zariadení, musíte pripojiť slúchadlá k zariadeniu Bluetooth manuálne.



Poznámka

- Ak sa do 3 sekúnd slúchadlá do uší nepripoja k zariadeniu Bluetooth, automaticky sa vypnú, aby sa ušetrila výdrž batérie.
- V niektorých zariadeniach Bluetooth nemusí byť pripojenie automatické. V tomto prípade musíte prejsť do ponuky Bluetooth vo vašom zariadení a pripojiť slúchadlá k zariadeniu manuálne.

Zapnutie/vypnutie napájania

| Úloha | MFB | Prevádzka |
|----------------------------|-----|---|
| Zapnutie slúchadiel do uší | | Slúchadlá do uší vyberte z nabíjacieho puzdra, aby sa zapli. |
| Vypnutie slúchadiel do uší | | Slúchadlá do uší vložte späť do nabíjacieho puzdra, aby sa vypli. |

Ovládanie hudby a hovorov

Ovládanie hudby

| Úloha | MFB | Prevádzka |
|----------------------------------|-------------------------|-------------------------------|
| Prehrávanie a pozastavenie hudby | L / P slúchadlo do ucha | Stlačiť raz |
| Ďalšia skladba | Pravé slúchadlo do ucha | Dvakrát stlačiť |
| Predchádzajúca skladba | Ľavé slúchadlo do ucha | Dvakrát stlačiť |
| Nastaviť hlasitosť +/- | | Ovládaním v mobilnom telefóne |

Ovládanie hovoru

| Úloha | MFB | Prevádzka |
|-------------------------|-------------------------|-----------------|
| Zdvihnúť hovor | L / P slúchadlo do ucha | Stlačiť raz |
| Ukončiť/zamietnuť hovor | L / P slúchadlo do ucha | Dvakrát stlačiť |

Hlasový asistent

| Úloha | Tlačidlo | Prevádzka |
|---|-------------------------|--------------------------------|
| Zapnutie funkcie Hlasový asistent (Siri/Google) | L / P slúchadlo do ucha | Stlačiť a podržať na 2 sekundy |
| Vypnutie funkcie Hlasový asistent | L / P slúchadlo do ucha | Stlačiť raz |

Stav svetelnej LED kontrolky na slúchadlách do uší

Stav slúchadiel do uší Svetelná kontrolka

| | |
|--|---|
| Slúchadlá do uší sú pripojené k zariadeniu Bluetooth | Biela LED kontrolka zasvieti na 2 sekundy |
| Slúchadlá do uší sú pripravené na párovanie | Striedavo blikajú modrá a biela svetelná LED kontrolka |
| Slúchadlá do uší sú zapnuté, ale nie sú pripojené k zariadeniu Bluetooth | Biela svetelná LED kontrolka blikne každú sekundu (po uplynutí 15 minút sa automaticky vypne) |
| Slabá batéria (slúchadlá do uší) | Biela svetelná LED kontrolka bliká 2x každých 5 sekúnd |
| Batéria je úplne nabitá (nabíjacie puzdro) | Skontrolujte svetelnú LED kontrolu na puzdre |

Stav svetelnej LED kontrolky na nabíjacom puzdre

| Počas nabíjania | Svetelná kontrolka |
|------------------|---|
| Nabíjanie puzdra | Biela svetelná LED kontrolka blikne každú sekundu |
| Plne nabité | Svieti biela svetelná LED kontrolka |

5 Obnovenie nastavení slúchadiel do uší

Ak sa vám vyskytne akýkoľvek problém s párovaním alebo pripojením, vykonaním nasledovného postupu obnovíte predvolené továrenské nastavenia.

- 1 V zariadení Bluetooth prejdite do ponuky Bluetooth a zo zoznamu zariadení odstráňte **Philips TAT1108**.
- 2 V zariadení Bluetooth vypnite funkciu Bluetooth.
- 3 Slúchadlá do uší vyberte z nabíjacieho puzdra, stlačte tlačidlo a podržte 5 sekúnd.
- 4 Slúchadlá do uší vráťte do nabíjacieho puzdra.
- 5 Postupujte podľa krokov v časti „Prevádzka slúchadiel do uší – pripojenie slúchadiel do uší k zariadeniu Bluetooth.“
- 6 Slúchadlá do uší spárujte so svojim zariadením Bluetooth a vyberte **Philips TAT1108**.

6 Technické parametre

- Doba prehrávania hudby: 5 + 10 hodín
- Doba nabíjania: 2 hodiny
- Lítium-iónová batéria 35 mAh v každom slúchadle, lítium-iónová batéria 250 mAh v nabíjacom puzdre
- Verzia Bluetooth: 5.3
- Kompatibilné profily Bluetooth:
 - HFP (Profil Hands-Free)
 - Profil A2DP (Advanced Audio Distribution Profile)
 - Profil AVRCP (Audio Video Remote Control Profile)
- Podporované zvukové kodeky: SBC
- Kmitočtové pásmo: 2,402 – 2,480 GHz
- Výkon vysielateľa: < 10 dBm
- Prevádzkový dosah: Až do 10 metrov
- Port USB-C na nabíjanie
- Výstraha pri slabej batérii: k dispozícii

Poznámka

- Špecifikácie podliehajú zmene bez oznámenia.

7 Poznámka

Vyhlásenie o zhode

Spoločnosť MMD Hong Kong Holding Limited týmto vyhlasuje, že výrobok je v súlade so základnými požiadavkami a inými príslušnými ustanoveniami RED Directive 2014/53/EU vrátane UK Radio Equipment Regulations SI 2017 No 1206. Toto vyhlásenie o zhode nájdete na lokalite www.philips.com/support.

Likvidácia starého výrobku a batérie



Tento produkt je navrhnutý a vyrobený z vysokokvalitných materiálov a súčastí, ktoré možno recyklovať a znova použiť.



Tento symbol na produkte znamená, že sa naň vzťahuje European Directive 2012/19/EU.

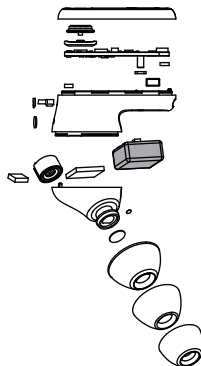


Tento symbol znamená, že v tomto produkte je vstavaná nabíjateľná batéria, na ktorú sa vzťahuje European Directive 2013/56/EU a nesmie sa likvidovať spolu s bežným domovým odpadom. Dôrazne vám odporúčame, aby ste svoj produkt odniesli na schválené zberné miesto alebo do servisného strediska spoločnosti Philips na odborné odstránenie nabíjateľnej batérie. Informujte sa o miestnom systéme separovaného zberu elektrických a elektronických zariadení a nabíjateľných batérií. Dodržiavajte miestne predpisy a tento produkt a nabíjateľné batérie nikdy nelikvidujte spolu s bežným domovým odpadom. Správna likvidácia starých produktov a nabíjateľných batérií pomôže zabrániť negatívnym dopadom na životné prostredie a ľudské zdravie.

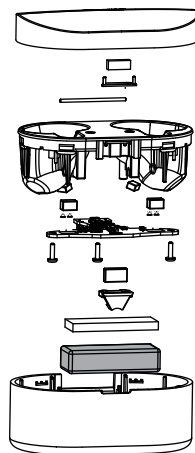
Odstránenie vstavanej batérie

Ak sa vo vašej krajine nenachádza žiadny systém na zber a recykláciu elektronických výrobkov, životné prostredie môžete chrániť tak, že zo slúchadiel do uší pred ich likvidáciou vyberiete batérie.

- Batérie musia byť pred vybratím odpojené od nabíjacieho puzdra.



- Pred vybratím batérie musí od nabíjacieho puzdra odpojiť nabíjací kábel USB.



Súlاد s EMF

Tento produkt vyhovuje všetkým platným normám a nariadeniam týkajúcim sa vystavenia elektromagnetickým poliam.

Informácie týkajúce sa životného prostredia

Nepoužili sme žiadne nepotrebné obaly. Snažili sme sa, aby sa balenie ľahko rozdelilo na tri materiály: kartón (krabica), polystyrénová pena (tlmivý roztok) a polyetylén (vrecká, ochranná penová fólia).

Váš systém pozostáva z materiálov, ktoré môžu byť recyklované a opätovne použité, ak ich demontuje špecializovaná spoločnosť. Dodržiavajte miestne nariadenia týkajúce sa likvidácie obalových materiálov, vybitých batérií a starého zariadenia.

Oznámenie o súlade

Toto zariadenie vyhovuje predpisom FCC, časť 15. Prevádzka podlieha nasledovným dvom podmienkam:

- 1. Toto zariadenie nesmie spôsobovať škodlivé rušenie, a**
- 2. Toto zariadenie musí akceptovať akékoľvek prijaté rušenie vrátane toho, ktoré môže spôsobiť nežiadúcu prevádzku.**

Predpisy FCC

Toto zariadenie bolo testované, pričom bolo zistené, že vyhovuje obmedzeniam pre digitálne zariadenia triedy B podľa časti 15 predpisov FCC. Tieto obmedzenia sú navrhnuté tak, aby poskytovali primeranú ochranu proti škodlivému rušeniu v obytných budovách. Toto zariadenie zaručuje, používa a môže vyžarovať rádiovú frekvenciu energiu a ak nie je nainštalované a ak nie je

nainštalované a prevádzkované podľa návodu na použitie, môže spôsobovať škodlivé rušenie rádiovkej komunikácie. Neexistuje však žiadna záruka, že k rušeniu nebude dochádzať v príslušnom zariadení. Ak toto zariadenie spôsobuje škodlivé rušenie rozhlasového alebo televízneho príjmu, čo možno zistiť vypnutím a zapnutím zariadenia, používateľovi sa odporúča skúsiť opraviť toto rušenie vykonaním jedného alebo viacerých nasledujúcich opatrení:

- Zmeniť orientáciu prijímacej antény alebo ju premiestniť
- Zvýšiť odstup zariadenia od prijímača
- Zariadenie zapojiť do elektrickej zásuvky v inom okruhu, ako ten, do ktorého je zapojený prijímač
- Požiadajte o pomoc predajcu alebo skúseného rádiového/televízneho opravára

Vyhlasenie FCC o vystavení žiareniu:

Toto zariadenie vyhovuje obmedzeniam vystavenia žiareniu FCC, ktoré sú stanovené pre nekontrolované prostredie. Tento vysielač nesmie byť umiestnený ani prevádzkovaný spolu s akoukoľvek inou anténou alebo vysielačom.

Upozornenie: Používateľ je upozornený, že vykonanie zmien alebo úprav, ktoré príslušná strana zodpovedná za zhodu výslovne neschválila, by mohlo viesť k zrušeniu jeho oprávnenia prevádzkovať toto zariadenie.

Kanada:

Toto zariadenie obsahuje nelicencovaný vysielač(-e)/prijímač(-e), ktorý vyhovuje štandardu RSS nelicencovaných rádiových zariadení kanadskej agentúry Innovation, Science and Economic Development. Prevádzka podlieha nasledovným dvom podmienkam: (1) Toto zariadenie nemusí spôsobovať rušenie. (2) Toto zariadenie musí akceptovať akékoľvek rušenie, vrátane toho, ktoré môže spôsobiť nežiaducu prevádzku zariadenia.

L'émetteur/récepteur exempt de licence contenu dans le présent appareil est conforme aux CNR d'Innovation, Sciences et Développement économique Canada applicables aux appareils radio exempts de licence.

L'exploitation est autorisée aux deux conditions suivantes : (1) L'appareil ne doit pas produire de brouillage; (2)

L'appareil doit accepter tout brouillage radioélectrique subi, même si le brouillage est susceptible d'en compromettre le fonctionnement.

CAN ICES-003(B)/NMB-003(B)

Vyhlasenie o vystavení žiarení IC:

Toto zariadenie vyhovuje kanadským obmedzeniam vystavenia žiarení, ktoré sú stanovené pre nekontrolované prostredia.

Tento vysielač nesmie byť umiestnený ani prevádzkovaný spolu s akoukoľvek inou anténou alebo vysielačom.

8 Ochranné známky

Bluetooth

Slovná ochranná známka Bluetooth® a logá sú registrované ochranné známky vo vlastníctve spoločnosti Bluetooth SIG, Inc. a spoločnosť MMD Hong Kong Holding Limited ich môže kedykoľvek používať na základe licencie. Ďalšie ochranné známky a obchodné názvy patria ich príslušným vlastníkom.

Siri

Siri je ochranná známka spoločnosti Apple Inc., ktorá je registrovaná v Spojených štátoch amerických a ďalších krajinách.

Google

Google a Google Play sú ochranné známky spoločnosti Google LLC.

9 Často kladené otázky

Moje slúchadlá do uší Bluetooth sa nezapnú.

Batéria je slabá. Slúchadlá do uší nabite.

Slúchadlá do uší Bluetooth sa mi nedajú spárovať s mojim zariadením Bluetooth.

Funkcia Bluetooth je vypnutá. V zariadení Bluetooth zapnite funkciu Bluetooth a skôr, ako ho zapnete, musíte zapnúť slúchadlá do uší.

Párovanie nefunguje.

- Obidve slúchadlá do uší vložte do nabíjacieho puzdra.
- Skontrolujte, či ste v ktoromkoľvek z predtým pripojených zariadení Bluetooth vypli funkciu Bluetooth.
- V zariadení Bluetooth odstráňte zo zoznamu zariadení Bluetooth „Philips TAT1108“.
- Slúchadlá do uší spárujte (pozrite si časť „Prvé spárovanie slúchadiel do uší so zariadením Bluetooth“ na strane 6).

Zariadenie Bluetooth nedokáže nájsť slúchadlá do uší.

- Slúchadlá do uší môžu byť pripojené k predtým spárovanému zariadeniu. Vypnite pripojené zariadenie alebo ho presuňte z dosahu.
- Párovanie môže byť vynulované alebo slúchadlá do uší boli predtým spárované s iným zariadením. Slúchadlá do uší znova spárujte so zariadením Bluetooth, ako je to opísané v návode na použitie. (Pozrite si časť „Prvé spárovanie slúchadiel do uší so zariadením Bluetooth“ na strane 6).

Slúchadlá do uší Bluetooth mám pripojené k mobilnému telefónu so zapnutým stereo režimom, ale hudba sa prehráva iba z reproduktora mobilného telefónu.

Pozrite si návod na obsluhu mobilného telefónu. Túto možnosť zvolte vtedy, keď chcete počúvať hudbu cez slúchadlá do uší.

Kvalita zvuku je zlá a počuť praskavý zvuk.

- Zariadenie Bluetooth je mimo dosahu. Znížte vzdialenosť medzi slúchadlami do uší a zariadením Bluetooth alebo odstráňte prekážky medzi nimi.
- Slúchadlá do uší nabite.

Pri prenášaní z mobilného zariadenia je zlá kvalita zvuku. Prenos je veľmi pomalý alebo vôbec nefunguje.

Uistite sa, že mobilný telefón nepodporuje iba (mono) HFP, ale že podporuje aj A2DP a je kompatibilný s BT4.0x (alebo vyššia verzia) (pozrite si časť „Technické parametre“ na strane 11).

Pravé a ľavé slúchadlo nie sú navzájom pripojené.

- Obidve slúchadlá do uší vložte do nabíjacieho puzdra a nezatvárajte ho.
- Rýchlo stlačte tlačidlo na puzdre 3-krát po sebe.



2023 © MMD Hong Kong Holding Limited. Všetky práva vyhradené. Špecifikácie sa môžu zmeniť bez predchádzajúceho oznámenia. Philips a emblém štítu Philips sú registrované ochranné známky spoločnosti Koninklijke Philips N.V. a používajú sa na základe licencie. Tento produkt bol vyrobený a predáva sa na výhradnú zodpovednosť spoločnosti MMD Hong Kong Holding Limited alebo niektorej z jej pridružených spoločností a spoločnosť MMD Hong Kong Holding Limited vystupuje v súvislosti s týmto produktom ako ručiteľ. Všetky ostatné spoločnosti a názvy produktu môžu byť ochrannými značkami ich príslušných spoločností, s ktorými sú spojené.

