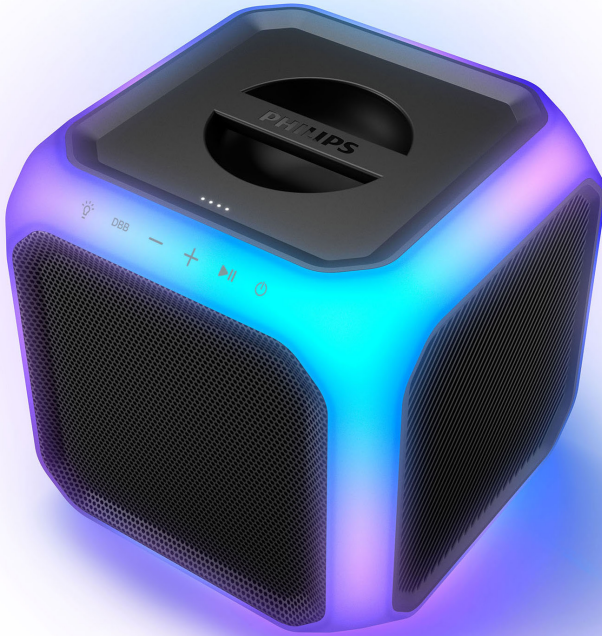


PHILIPS

مكبر صوت الحفلات

سلسلة 7000

TAX7207



دليل المستخدم

سجل منتجك واحصل على الدعم على الموقع الإلكتروني
www.philips.com/support

المحتويات

3 1 تعليمات السلامة المهمة

- 3 السلامة
- 4 الاهتمام بالمنتج
- 4 الحفاظ على البيئة
- 4 إعلان المطابقة
- 4 المساعدة والدعم
- 5 سلامة السمع
- 5 العناية بالبطارية المُدمجة
- 5 العلامات التجارية

7 2 مكبر صوت الحفلات

- 7 محتويات الصندوق
- 8 مكبر صوت الحفلات

9 3 البدء

- 9 الاتصال بالطاقة
- 10 التشغيل وإيقاف التشغيل
- 10 التحكم في مستوى الصوت
- 10 التحكم في DBB
- 10 شحن البطارية المدمجة
- 11 تغيير تأثير الإضاءة
- 12 التشغيل من أجهزة البلوتوث
- 13 وضع الإقران للاستريو (TWS)
- 14 وضع PartyLink
- 15 تشغيل الصوت من خلال USB
- 16 الاستماع إلى جهاز خارجي
- 16 الغناء باستخدام ميكروفون
- 16 إعادة ضبط المصنع
- 17 تحديث البرنامج الثابت باستخدام USB
- 17 تركيب أقطاب مكبر صوت الحفلات

18 4 مواصفات الجهاز



19 5 استكشاف الأخطاء وإصلاحها

1 تعليمات السلامة المهمة

يرجى قراءة جميع التعليمات وفهمها قبل استخدام منتجك. في حالة حدوث تلف بسبب عدم اتباع التعليمات، فلن يغطيه الضمان.

السلامة

تعرف على رموز السلامة هذه

| تنبيه | | |
|--|---------------------------------------|--|
|  | • أي ئابرهك ةمدصل ضرعتل ا رطخ حثفت ال |  |
| • ةمدصل يل ا ضرعتل ا رطخ نم دحلل :هئ بنت زجل ا وا) عاطل ا ةل ازاب موقت ال ،هئ ابهرك نك مئ ل ا دحلل اب ا ا زج ا دحوت ال .(ئف ل ا نم ةمدحلل ا بل ط ا ا هت نا ئ ص م دح ت س م ل ل .ن هؤم ةمدح فظوم | | |

هذا جهاز من الفئة 2 ومزود بعزل مزدوج، ولا يتم توفير طرف أرضي واقٍ.



جهد التيار المتردد



لا تستخدم سوى مصادر الإمداد بالطاقة المدرجة في دليل المستخدم.



تحذير!
تحذير: خطر التعرض إلى صدمة كهربائية!



تهدف علامة التعجب إلى تنبيه المستخدم إلى وجود تعليمات تشغيل مهمة.



خطر التعرض إلى صدمة كهربائية أو نشوب حريق!

- قبل إجراء أي توصيلات أو تغييرها، يرجى التأكد من أن جميع الأجهزة مفصولة من مصدر التيار الكهربائي.
- لا تعرض المنتج والملحقات إلى الأمطار أو الماء. لا تضع حاويات السوائل مثل الزهريرات بالقرب من المنتج. في حالة انسكاب سوائل فوق المنتج أو بداخله،

فافصله من مصدر التيار الكهربائي على الفور. اتصل بخدمة العملاء لطلب فحص المنتج قبل استخدامه.

لا تضع أبدًا المنتج والملحقات بالقرب من أسنة اللهب المكشوفة أو مصادر الحرارة الأخرى بما في ذلك أشعة الشمس المباشرة.

لا تضع أبدًا أغراضًا داخل فتحات التهوية أو الفتحات الأخرى الموجودة على المنتج.

عند استخدام قابس التيار الكهربائي أو قارئة الجهاز كجهاز فصل، يجب أن يظل جهاز الفصل جاهزًا للتشغيل بسرعة.

افصل المنتج من مصدر التيار الكهربائي قبل العواصف الرعدية.

عند فصل سلك الطاقة، اسحب دائمًا من القابل وليس من الكابل.

استخدم المنتج في البيئات المناخية الاستوائية و/أو المعتدلة.

خطر حدوث قصر في الدائرة أو نشوب حريق!

- للحصول على التعريف بالمنتج وتقييمات التيار الكهربائي، راجع لوحة النوع الموجودة على الجزء الخلفي أو السفلي من المنتج.
- قبل توصيل المنتج بمصدر التيار الكهربائي، تأكد من أن جهد التيار الكهربائي يتوافق مع القيمة المطبوعة على الجزء الخلفي أو السفلي من المنتج. لا تقم بتوصيل المنتج أبدًا بمصدر تيار كهربائي إذا كان الجهد مختلفًا.

خطر التعرض للإصابة أو إحداث تلف بالمنتج!

- للتثبيت على الحائط، يجب تثبيت هذا الجهاز على الحائط بأمان وفقًا لتعليمات التثبيت. لا تستخدم سوى حامل التثبيت على الحائط المرفق (إذا كان متاحًا). قد يؤدي التثبيت غير الصحيح على الحائط إلى حدوث حادث أو التعرض لإصابة أو إحداث تلف بالجهاز. إذا كان لديك أي استفسار، فاتصل بخدمة العملاء في بلدك.
- لا تضع أبدًا المنتج أو أي أغراض فوق سلك الطاقة أو على جهاز كهربائي آخر.
- في حالة نقل المنتج في درجات حرارة أقل من 5 درجات مئوية، فعليك فك تغليف المنتج والانتظار حتى تتوافق درجة حرارته

تعرف على نظام التجميع المنفصل المحلي للمنتجات الكهربائية والإلكترونية والبطاريات. وتابع القواعد المحلية ولا تتخلص من المنتج والبطاريات مع النفايات المنزلية العادية. يساعد التخلص الصحيح من المنتجات القديمة والبطاريات على تجنب النتائج السلبية على البيئة وصحة الإنسان.

إعلان المطابقة

يتوافق هذا المنتج مع متطلبات التداخل اللاسلكي الخاصة بالمجتمع الأوروبي. بموجب هذا، تعلن شركة MMD Hong Kong Holding Limited أن هذا المنتج متوافق مع المتطلبات الأساسية والأحكام الأخرى ذات الصلة من توجيه الأجهزة اللاسلكية 2014/53/EU ولوائح الأجهزة اللاسلكية في المملكة المتحدة 2017 No 1206 SI. يمكنك العثور على إعلان المطابقة على www.philips.com/support

المساعدة والدعم

للحصول على دعم شامل عبر الإنترنت، يرجى زيارة www.philips.com/support من أجل:

- تنزيل دليل المستخدم ودليل البدء السريع
 - مشاهدة مقاطع الفيديو التعليمية (تتوفر لطرز محددة فقط)
 - للعثور على إجابات للأسئلة المتكررة المجاب عنها
 - أرسل لنا السؤال عبر البريد الإلكتروني
 - يمكنك التحدث مع مسؤول الدعم
- اتبع التعليمات الموضحة على موقع الويب لتحديد لغتك، ومن ثم أدخل رقم طراز المنتج الخاص بك.
- أو بدلاً من ذلك، يمكنك الاتصال بخدمة العملاء في بلدك. قبل التواصل معنا، يرجى تدوين رقم الطراز والرقم التسلسلي لمنتجك. يمكنك العثور على هذه المعلومات على الجزء الخلفي أو السفلي من منتجك.

مع درجة حرارة الغرفة قبل توصيله بالتيار الكهربائي.

- يمكن أن تكون أجزاء من هذا المنتج مصنوعة من الزجاج. تعامل معه بحذر لتجنب التعرض لإصابة أو حدوث تلف به.

خطر ارتفاع درجة الحرارة!

- لا تقم بتثبيت هذا المنتج أبدًا في مساحة ضيقة. اترك دائمًا مساحة تبلغ أربعة بوصات على الأقل حول المنتج من أجل التهوية. تأكد من عدم تغطية الستائر أو الأغراض الأخرى لفتحات التهوية الموجودة على المنتج.

ملاحظة

- ملصق التصنيف مُلصق على الجزء السفلي أو الخلفي للجهاز.

الاهتمام بالمنتج

لا تستخدم سوى قماش الميكروفايبر لتنظيف المنتج.

الحفاظ على البيئة

التخلص من المنتج والبطارية القديمة

تم تصميم منتجك وتصنيعه باستخدام مواد ومكونات عالية الجودة يمكن إعادة تدويرها وإعادة استخدامها.



يعني هذا الرمز الموجود على المنتج أن التوجيه الأوروبي 2012/19/EU يغطي هذا المنتج.



يعني هذا الرمز أن المنتج يحتوي على بطاريات يعطيها التوجيه الأوروبي 2013/56/EU ولا يمكن التخلص منها مع النفايات المنزلية العادية.





- لا ترفع مستوى الصوت عاليًا جدًا بحيث لا تسمع ما يدور حولك.
- يجب توخي الحذر أو التوقف مؤقتًا عن استخدام سماعات الرأس في المواقف التي يحتمل أن تكون خطيرة.

العناية بالبطارية المُدمجة

- يمكن شحن البطارية وتفريغها مئات المرات، ولكنها ستستهلك في النهاية.
- إذا تركت بطارية مشحونة بالكامل وغير مستخدمة، فإن الشحن سينفذ بمرور الوقت.
- في حالة ترك المنتج في أماكن ساخنة أو باردة، مثل سيارة مغلقة في فصل الصيف والشتاء، فسيقلل ذلك من قدرة البطارية وعمرها.
- حاول دائمًا الاحتفاظ بجهازك في بيئة باردة وخالية من الرطوبة بدرجة حرارة أقل من 32 درجة مئوية. وقد لا يعمل المنتج الذي يحتوي على بطارية ساخنة أو باردة بشكل مؤقت، حتى عندما تكون البطارية مشحونة بالكامل. ويكون أداء البطارية محدودًا بشكل خاص في درجات الحرارة الأقل من درجة التجمد.

العلامات التجارية



تُعد علامة كلمة بلوتوث والشعارات علامات تجارية مُسجلة مملوكة لشركة Bluetooth SIG, Inc. وأي استخدام لمثل تلك العلامات من قبل شركة MMD Hong Kong Holding Limited هو بموجب ترخيص. تُعد العلامات التجارية الأخرى والأسماء التجارية مملوكة لمالكها المعنيين.

استمع بمستوى صوت معتدل

- قد يؤدي استخدام سماعات الرأس بمستوى صوت مرتفع إلى إضعاف السمع. يمكن أن ينتج هذا الجهاز أصواتًا في نطاقات ديسيبيل قد تسبب فقدان السمع لشخص عادي، حتى عند التعرض لأقل من دقيقة. يتم تقديم نطاقات ديسيبيل أعلى لأولئك الذين قد يكونون قد عانوا بالفعل من بعض فقدان السمع.
- يمكن أن يكون الصوت خادعًا. بمرور الوقت ، تتكيف أذنيك "مستوى الراحة" على مستويات الصوت الأعلى. لذلك، بعد الاستماع المطول، ما يبدو "طبيعيًا" يمكن أن يكون مرتفعًا ويضر بسمعك. للحماية من ذلك، اضبط مستوى الصوت على مستوى آمن قبل أن يتكيف سمعك واطرِك مستوى الصوت على ذلك المستوى.

لإنشاء مستوى صوت آمن

- اضبط مستوى الصوت على إعداد منخفض.
- يُرجى زيادة الصوت ببطء حتى يمكنك سماعه بشكل مريح وواضح دون تشويه.
- استمع لفترات زمنية معقولة
- قد يؤدي التعرض للأصوات لفترات طويلة، حتى في المستويات الآمنة المعتادة، إلى فقدان السمع أيضًا.
- تأكد من استخدام جهازك بشكل معقول وأخذ فترات راحة مناسبة.
- تأكد من اتباع الإرشادات التالية عند استخدام سماعات الرأس.
- استمع بمستويات صوت مناسبة لفترات مناسبة من الوقت.
- احرص على عدم ضبط مستوى الصوت على مستويات عالية حيث يؤثر ذلك على سمعك.

معلومات لجنة الاتصالات الفيدرالية

ملاحظة: تم اختبار هذا الجهاز وثبتت توافقه مع قيود الأجهزة الرقمية من الفئة ب بموجب الفقرة 15 من لوائح لجنة الاتصالات الفيدرالية. وقد تم وضع هذه الحدود لتوفير قدر معقول من الحماية ضد التداخل الضار عند تشغيل الجهاز في بيئة سكنية. ويقوم هذا الجهاز بتوليد طاقة ترددات لاسلكية واستخدامها ومن الممكن أن يطلقها، وإذا لم يتم تركيبه واستخدامه وفقاً لدليل الإرشادات، فإنها قد تؤدي إلى حدوث تداخلات ضارة للاتصالات اللاسلكية.

ومع ذلك، لا يوجد ضمان بعدم حدوث التداخل في حالة التركيب في ظروف معينة. وفي حال تسبب هذا الجهاز في حدوث تداخل ضار لاستقبال أجهزة الراديو أو التلفاز، وهو ما يمكن تحديده من خلال إيقاف تشغيل الجهاز ومن ثم تشغيله، فيفضل أن يقوم المستخدم بمحاولة تصحيح التداخل باتباع واحد أو أكثر من الإجراءات التالية:

- إعادة توجيه هوائي الاستقبال أو تغيير مكانه.
- زيادة المسافة الفاصلة بين الجهاز وجهاز الاستقبال.
- توصيل الجهاز بمقبس تيار كهربائي على دائرة مختلفة عن تلك المتصل بها جهاز الاستقبال.
- استشارة الموزع أو فني راديو / تلفاز متخصص للحصول على المساعدة.

تحذير لجنة الاتصالات الفيدرالية ولجنة الاتصالات:

- يجب تثبيت هذا الجهاز وتشغيله بمسافة لا تقل عن 20 سم بين الجهاز المُشع وجسمك.
- التغييرات أو التعديلات التي لم تتم على هذا الجهاز ولم تتم الموافقة عليها صراحةً من قبل الطرف المسؤول عن الامتثال يمكن أن تبطل سلطة المستخدم في تشغيل الجهاز.

لجنة الاتصالات في كندا:

CAN ICES-003(B)/NMB-003(B)

يحتوي هذا الجهاز على جهاز (أجهزة) إرسال / مستقبل (مستقبلات) معفاة من الترخيص وتتوافق مع خدمة RSS المعفاة من الترخيص الخاصة بمؤسسة الابتكار والعلوم والتنمية الاقتصادية في كندا. يخضع التشغيل إلى الشرطين التاليين:

- 1 لا يجوز أن يتسبب هذا الجهاز في حدوث تداخل.
- 2 يجب أن يقبل هذا الجهاز أي تداخل، بما في ذلك التداخل الذي قد يؤدي إلى تشغيل غير مرغوب فيه.

Avis d'Industrie Canada :

CAN ICES-003(B)/NMB-003(B)

L'émetteur/récepteur exempt de licence contenu dans le présent appareil est conforme aux CNR d'Innovation, Sciences et Développement économique Canada applicables aux appareils radio exempts de licence. L'exploitation est autorisée aux deux conditions suivantes :

- 1 L'appareil ne doit pas produire de brouillage;
- 2 L'appareil doit accepter tout brouillage radioélectrique subi, même si le brouillage est susceptible d'en compromettre le fonctionnement.

2 مكبر صوت الحفلات

تهانينا على شرائك لسמاعة الرأس، ومرحبًا بك في Philips! لتحقيق أقصى استفادة من الدعم الذي توفره شركة Philips، يرجى تسجيل مكبر صوت الحفلات على الموقع الإلكتروني www.philips.com/support.



دليل التشغيل السريع × 1



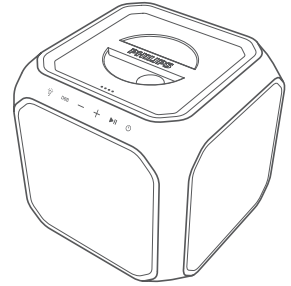
بطاقة الضمان × 1



ورقة السلامة × 1

محتويات الصندوق

تحقق وتعرف على المكونات الموجودة في العبوة:



مكبر صوت الحفلات × 1

- تُستخدم الصور والرسوم التوضيحية والرسومات الموضحة في دليل المستخدم هذا كمرجع فقط، وقد يختلف المنتج الفعلي في المظهر.



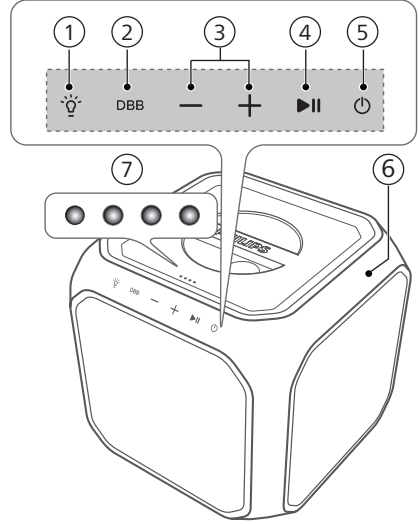
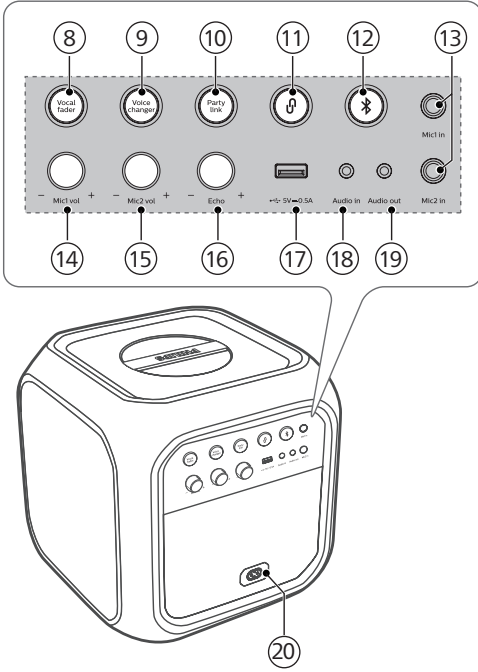
سلك الطاقة * × 1

- يختلف عدد أسلاك الطاقة ونوع القابس حسب المنطقة.

| | | | | | | |
|------------|----------------------------|-----------------------|------------|------------|------------|------------|
| CCC | UL | VDE BS | VDE BS SAA | BIS | SIS | TIS |
| | | | | | | |
| التسعين | الولايات المتحدة الأمريكية | ألمانيا/السويد/النمسا | السويد | النمسا | ألمانيا | ألمانيا |
| TAX7207/93 | TAX7207/87 | TAX7207/10 | TAX7207/98 | TAX7207/94 | TAX7207/70 | TAX7207/67 |

مكبر صوت الحفلات

يتضمن هذا القسم نظرة عامة على مكبر صوت الحفلات.



المفتاح الحالة

وضع الإضاءة 1
ضغطة قصيرة
إيقاف الإضاءة

7 مؤشر LED

- مؤشر مستوى البطارية
- حالة الوظيفة

1 مفتاح لمس (الإضاءة)

- اضغط لتغيير وضع ضوء مكبر الصوت.
- اضغط مع الاستمرار لمدة 3 ثوان لتغيير سطوع ضوء مكبر الصوت.

2 مفتاح لمس DBB

إعداد تأثير الجهر

3 مفتاح لمس +/- (مستوى الصوت)

يزيد/يخفض مستوى الصوت.

4 مفتاح لمس (تشغيل/إيقاف مؤقت)

- بدء التشغيل أو إيقافه مؤقتاً أو استئنافه.
- اضغط مع الاستمرار للتخطي للوصول إلى المسار التالي.

5 (تشغيل الاستعداد) مفتاح لمس

- اضغط مع الاستمرار لمدة 3 ثوان لتشغيل/إيقاف الجهاز.
- اضغط للتحقق من مستوى البطارية في حالة الطاقة.

6 إضاءة مكبر الصوت

| اللون | الوظيفة | LED |
|----------------------------|--------------------|------|
| أصفر ثابت | DBB | LED1 |
| أحمر ثابت | الاستعداد | LED2 |
| أبيض ثابت | خافت الصوت | |
| أزرق وامض أو ثابت | بلوتوث | |
| وميض بالضوء الأبيض والأزرق | إقران TWS | LED3 |
| أبيض ثابت | تم توصيل PartyLink | |
| أخضر ثابت | مُغير الصوت | LED4 |
| وميض بالضوء الأبيض والأخضر | إقران PartyLink | |

3 البدء

عند استخدام هذا الجهاز للمرة الأولى أو عدم استخدامه لفترات طويلة، أعد شحن البطارية بالكامل.

ملاحظة

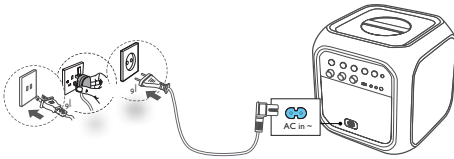
- للحصول على التعريف بالمنتج وتقييمات التيار الكهربائي، راجع لوحة النوع الموجودة على الجزء الخلفي أو السفلي من المنتج.
- قبل إجراء أي توصيلات أو تغييرها، يرجى التأكد من أن جميع الأجهزة مفصولة من مصدر التيار الكهربائي.

الاتصال بالطاقة

تحذير!

- خطر إتلاف الجهاز! تأكد من أن جهد التيار الكهربائي متوافق مع الجهد المطبوع على الجزء الخلفي أو أسفل الجهاز.
- خطر التعرض إلى صدمة كهربائية! عند فصل سلك الطاقة، اسحب دائمًا القابس من المقبس. لا تسحب من السلك.
- قبل توصيل سلك طاقة التيار المتردد، تأكد من توصيل جميع التوصيلات الأخرى.

يُرجى توصيل كابل التيار الكهربائي بمقبس **دخول التيار المتردد** الموجود على مكبر صوت الحفلات ومن ثم مقبس التيار الكهربائي.



يختلف عدد أسلاك الطاقة ونوع القابس حسب المنطقة.

8 زر خافت الصوت
اضغط باستمرار للتبديل بين تشغيل وإيقاف تشغيل خافت الصوت.

9 زر مُغَيِّر الصوت
اضغط باستمرار للتبديل بين نغمات الصوت المختلفة: صوت سيده/صوت رجل/صوت أطفال/تأثير طبيعي.

10 زر PartyLink
اضغط للدخول إلى وضع PartyLink.

11 زر إقران TWS
• اضغط للدخول إلى وضع إقران مكبر صوت True الاستريو اللاسلكي (TWS).
• يعمل عندما يكون لديك مكبران صوت متطابقان فقط.

12 زر البلوتوث/الإقران
• التبديل إلى وضع البلوتوث.
• اضغط مع الاستمرار لتنشيط وظيفة الإقران في وضع البلوتوث أو لإنهاء اتصال جهاز بلوتوث مقترن حاليًا.

13 مقبس دخل Mic1/Mic2
يرجى توصيل ميكروفون (غير مرفق) بمقبس دخل Mic1/Mic2 الموجود على الجهاز.

14 مقبض Mic1 مستوى الصوت +/-
يضبط مستوى صوت الميكروفون.

15 مقبض Mic2 مستوى الصوت +/-
يضبط مستوى صوت الميكروفون.

16 مقبض صدى الصوت +/-
يضبط مستوى صدى صوت الميكروفون.

17 مقبس USB (5 فولت، 0.5 أمبير)
• يُرجى توصيل جهاز USB لتشغيل الموسيقى.
• ترقية برنامج هذا الجهاز.

18 مقبس دخل الصوت
على سبيل المثال، دخل الصوت من مشغل MP3 (مقبس 3.5 مم).

19 مقبس خرج الصوت
يرجى توصيل كابل الصوت (غير مرفق) بمقبس خرج الصوت الموجود على الجهاز ومقبس دخل الصوت للجهاز الخارجي، وسيُخرج الجهاز الصوت تلقائيًا إلى الجهاز الخارجي.

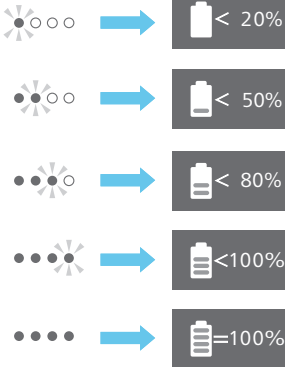
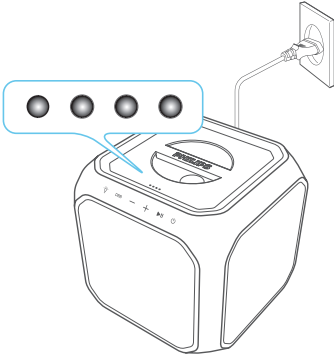
20 مقبس دخل التيار المتردد
يرجى التوصيل بمصدر التيار الكهربائي.

شحن البطارية المدمجة

يُرجى توصيل سلك طاقة التيار المتردد لشحن البطارية المدمجة. تومض مؤشرات البطارية بأنماط مختلفة للإشارة إلى حالة الشحن.

ملاحظة

- تنطفئ المؤشرات الأربعة الموجودة على الجهاز في غضون 15 ثانية بعد شحن البطارية بالكامل.



التشغيل وإيقاف التشغيل

اضغط مع الاستمرار على زر اللمس لمدة 3 ثوانٍ لتشغيل/إيقاف تشغيل الجهاز.

ملاحظة

- سيتم إيقاف تشغيل مكبر الصوت تلقائيًا بعد 15 دقيقة في حالة عدم إجراء المستخدم لأي عمليات وتشغيل الموسيقى.
- في حالة عدم وجود استجابة لزر أو حدث خطأ في الوظيفة، يمكنك الضغط مع الاستمرار على زر **Vocal fader** و * لمدة 10 ثوانٍ لفرض إيقاف التشغيل، ومن ثم يرجى تشغيل الجهاز مرة أخرى لاستخدامها بشكل طبيعي.

التحكم في مستوى الصوت

اضغط على مفتاح اللمس +/- لزيادة مستوى الصوت أو خفضه.

تلميح

- أثناء ضبط مستوى الصوت، سيرتفع الضوء الأبيض لمكبر الصوت أو ينخفض لمدة 3 ثوانٍ.
- وعندما يصل مستوى الصوت إلى أقصى مستوى، سيتم تشغيل الضوء الأبيض لمكبر الصوت لمدة 3 ثوانٍ.
- وعندما يصل مستوى الصوت إلى أدنى مستوى، سيتم إيقاف تشغيل الضوء الأبيض لمكبر الصوت لمدة 3 ثوانٍ.

التحكم في DBB

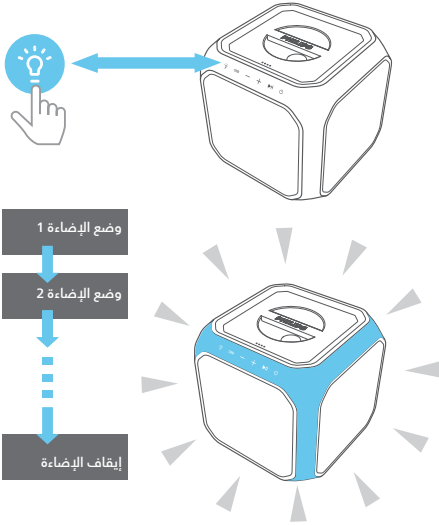
اضغط لمدة قصيرة على مفتاح لمس DBB لتغيير مستوى DBB (الجهير).

| الوظيفة | LED1 (أصفر) |
|-----------------|--|
| DBB1 | يومض LED1 مرة واحدة ومن ثم يصبح ثابتًا |
| DBB2 | يومض LED1 مرتين ومن ثم يصبح ثابتًا |
| إيقاف تشغيل DBB | إيقاف LED1 |

تغيير تأثير الإضاءة

تشغيل إضاءة مكبر الصوت أو إيقاف تشغيلها

في وضع تشغيل الطاقة، اضغط على مفتاح اللمس (الإضاءة) بشكل متكرر للتبديل بين أوضاع الإضاءة المختلفة الموجودة على مكبر الصوت.



تغيير السطوع

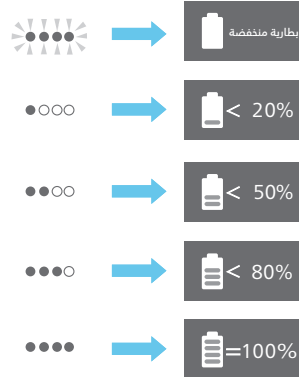
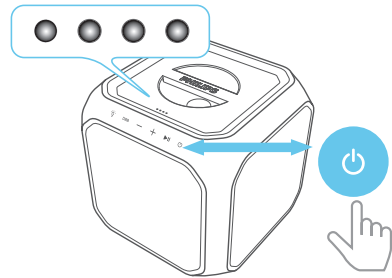
اضغط مع الاستمرار على مفتاح اللمس (الإضاءة) لمدة 3 ثوانٍ لتغيير سطوع إضاءة مكبر الصوت.

تحقق من مستوى البطارية

- مكبر الصوت مصمم ومزود بميزة فحص ذكي للبطارية من أجل راحتك.
- عندما لا يكون مكبر الصوت قيد الشحن، اضغط على مفتاح اللمس (ل) لعرض مستوى البطارية على مؤشرات LED.

ملاحظة

- عندما يكون مستوى البطارية منخفضًا، ستومض جميع مؤشرات LED الخاصة بالبطارية في الوقت نفسه وتسمع نغمة سريعة.



التشغيل من أجهزة البلوتوث

يمكن للجهاز بث الموسيقى من أجهزة البلوتوث على النظام من خلال البلوتوث.

ملاحظة

- جهاز البلوتوث يدعم ملف البلوتوث A2DP، وAVRCP، وإصدار البلوتوث مثل 5.0 + EDR.
- يبلغ أقصى نطاق تشغيلي بين مكبر صوت الحفلات وجهاز البلوتوث 30 متراً تقريباً.
- سيتم أيضاً فصل المشغل عندما يتم نقل جهازك خارج النطاق التشغيلي.
- التوافق مع جميع أجهزة البلوتوث غير مضمون.

ملاحظة

- لفصل جهاز، اضغط مع الاستمرار على * لمدة 3 ثوانٍ حتى يومض مؤشر LED باللون الأزرق سريعاً.
- عند تشغيل مكبر الصوت، فإنه يحاول تلقائياً إعادة الاتصال بأخر جهاز تم الاتصال به بنجاح.
- قبل توصيل جهاز آخر يدعم البلوتوث، افصل الجهاز الحالي أولاً.
- عندما يكون الجهاز الذي يدعم البلوتوث خارج نطاق مسافة البلوتوث المناسبة، فسيتم فصل اتصال مكبر الصوت تلقائياً بالجهاز.
- اضغط مع الاستمرار على الزر * الموجود على الجهاز لمدة 8 ثوانٍ لفصل الجهاز الحالي ومسح معلومات إقران البلوتوث.

التحكم من نقاط متعددة

يدعم مكبر الصوت ميزة النقاط المتعددة، ويمكن الاتصال بجهازين يدعمان البلوتوث في الوقت نفسه.

- يصدر توجيه صوتي عندما يتصل الجهاز الثاني الذي يدعم البلوتوث بمكبر صوت الحفلات.
- عند إيقاف الجهاز الذي يدعم البلوتوث مؤقتاً أو يتم فصله، يمكن للجهاز الثاني الذي يدعم البلوتوث بث الصوت على مكبر صوت الحفلات.
- للمكالمات الواردة الأولوية أكثر من تشغيل الموسيقى بغض النظر عن استخدام الجهاز الأول أو الثاني.

ملاحظة

- في وضع TWS وPartyLink، يكون التحكم من نقاط متعددة غير مدعوم.

حالة مؤشر LED3

- وميض باللون الأزرق
- جاهز للإقران
- جارٍ إعادة الاتصال بالجهاز المتصل الأخير

لون أزرق ثابت متصل

1 اضغط على الزر * لتحويل مكبر صوت الحفلات إلى وضع البلوتوث.

← سيومض مؤشر LED (LED3) وضوء مكبر الصوت باللون الأزرق.

2 على جهاز به خاصية بلوتوث، يرجى تشغيل البلوتوث، ابحث عن Philips TAX7207 وحدده لبدء الاتصال.
← خلال عملية الاتصال، سيومض مؤشر LED (LED3) وضوء مكبر الصوت باللون الأزرق.

3 انتظر حتى تسمع أمراً صوتياً من مكبر صوت الحفلات.

← عند توصيل مكبر الصوت، سيتحول ضوء مؤشر LED (LED3) وضوء مكبر الصوت إلى اللون الأزرق الثابت.

4 حدد ملفات الصوت أو الموسيقى وشغلها على جهازك الذي يدعم البلوتوث.

المفتاح الإجراء

ضغطة قصيرة ►► بدء التشغيل أو إيقافه مؤقتاً أو استئنافه.

ضغطة مطول ►► تخطي للوصول إلى المسار التالي.

وضع الإقران للاستريو (TWS)

يمكن إقران مكبري صوت مع بعضهما البعض للاستمتاع بصوت استريو.

ملاحظة

- لا تعمل خاصية TWS إلا عندما يوجد مكبران صوت للحفلات متطابقين (Philips TAX7207).

- ← يكون مكبر الصوت الأول الذي يدخل في وضع TWS هو مكبر الصوت الرئيسي ويتحول مؤشر LED3 على مكبر الصوت الرئيسي إلى اللون الأزرق الثابت.
 - ← ستتم مزامنة مستوى الصوت، وحالة التشغيل/الإيقاف المؤقت، ووضع الضوء من مكبر الصوت الرئيسي مع مكبر الصوت الفرعي بعد اتصال TWS.
- 3 للزخوخ من TWS، اضغظ مع الاستمرار على الزر (TWS) على أي من مكبري الصوت.

ملاحظة

- أثناء تشغيل وضع إقران TWS، سيعود كل من مكبر الصوت الرئيسي والفرعي إلى الحالة السابقة تلقائيًا بعد مرور دقيقة واحدة بدون إجراء المستخدم لأي عمليات أو في حالة فشل إقران TWS.

عملية تشغيل TWS

عند اتصال TWS، ستتم مزامنة الوظائف التالية من مكبر الصوت الرئيسي مع مكبرات الصوت الفرعية.

- تأثير الإضاءة
- مستوى الصوت
- تشغيل/إيقاف مؤقت
- مستوى DBB (الجهير)

| المفتاح والعملية | الإجراء |
|--|---|
| اضغظ على المفتاح على أي من مكبري الصوت | تشغيل/إيقاف مؤقت للموسيقى على كلا مكبري الصوت |
| اضغظ على مفتاح مستوى الصوت +/- على أي من مكبري الصوت | زيادة مستوى الصوت أو خفضه على كلا مكبري الصوت |
| اضغظ على مفتاح DBB على أي من مكبري الصوت | تغيير إعداد DBB على كلا مكبري الصوت |
| اضغظ مع الاستمرار على المفتاح على أي من مكبري الصوت لمدة 3 ثوانٍ. | إيقاف تشغيل كلا مكبري الصوت |
| اضغظ مع الاستمرار على المفتاح على أي من مكبري الصوت لمدة 3 ثوانٍ وضع | شغل مكبر الصوت المحدد ومن ثم قم بالدخول إلى إعادة توصيل TWS |

حدد مكبر الصوت الرئيسي يدويًا

- 1 اضغظ مع الاستمرار على المفتاح لمدة 3 ثوانٍ لتشغيل مكبري الصوت والدخول إلى وضع إقران البلوتوث.
← سيومض مؤشر LED3 (LED) على كل من مكبري الصوت بالضوء الأزرق.
- 2 حدد أحد مكبري الصوت كمكبر صوت رئيسي وقم بالاتصال باستخدام البلوتوث.
← يتحول مؤشر LED3 على مكبر الصوت الرئيسي إلى اللون الأزرق الثابت. بمجرد اتصال البلوتوث.
- 3 اضغظ مع الاستمرار على الزر (TWS) على كلا مكبري الصوت لمدة 3 ثوانٍ للدخول إلى وضع إقران الاستريو (TWS).
← يومض مؤشر LED3 باللون الأزرق والأبيض بالتناوب على كلا مكبري الصوت
- 4 عند اتصال TWS، ستسمع توجيهًا صوتيًا.
← يتحول مؤشر LED3 إلى اللون الأزرق الثابت على كلا مكبري الصوت.
- 5 للزخوخ من TWS، اضغظ مع الاستمرار على الزر (TWS) على أي من مكبري الصوت.

حدد مكبر الصوت الرئيسي تلقائيًا

- 1 اضغظ مع الاستمرار على زر اللمس لمدة 3 ثوانٍ لتشغيل مكبري الصوت.
← سيومض مؤشر LED3 (LED) على كل من مكبري الصوت بالضوء الأزرق.
- 2 اضغظ مع الاستمرار على الزر (TWS) على كلا مكبري الصوت لمدة 3 ثوانٍ للدخول إلى وضع إقران الاستريو.

- ← نولابا ض موي LED4 رشؤم لظي
ريكم على بوانتلا بضيبلأاو برضذلأا
ي.سيئرلا توصلا
- ← علاؤو ،توصلا يوتسم ةنمازم ممتس
الضياءة من مكبر الصوت الرئيسي
مع مكبرات الصوت الفرعية بعد اتصال
PartyLink.

5 اضغط مع الاستمرار على الزر PartyLink
الموجود على مكبر الصوت الرئيسي.
ستخرج جميع مكبرات الصوت من وضع
PartyLink.

ملاحظة

- أثناء تشغيل وضع إقران PartyLink، سيعود مكبر
الصوت الفرعي إلى الحالة السابقة تلقائيًا بعد مرور
دقيقة واحدة بدون إجراء المستخدم لأي عمليات أو في
حالة فشل إقران PartyLink.
- لا توجد مهلة لمكبر الصوت الرئيسي.

PartyLink بين TAX7207 وTAX4207

يمكنك توصيل TAX7207 مع مكبر صوت
حفلات آخر TAX4207، ويجب أن يحتوي الطرازان
على وظيفة PartyLink.

عند اتصال PartyLink، ستتم مزامنة الوظائف
التالية من مكبر الصوت الرئيسي مع مكبرات
الصوت الفرعية.

- مستوى الصوت
- تشغيل/إيقاف مؤقت
- مستوى DBB (الجهير)

عملية تشغيل PartyLink

عند اتصال PartyLink، ستتم مزامنة الوظائف
التالية من مكبر الصوت الرئيسي مع مكبرات
الصوت الفرعية.

- تأثير الإضاءة
- مستوى الصوت
- تشغيل/إيقاف مؤقت
- مستوى DBB (الجهير)

| الإجراء | المفتاح والعملية |
|---|--|
| تغيير وضع الإضاءة على كلا مكبري الصوت | اضغط على المفتاح على أي من مكبري الصوت |
| تغيير السطوع في جميع مكبرات الصوت | اضغط مع الاستمرار على المفتاح على أي من مكبري الصوت لمدة 3 ثوانٍ. |
| الخروج من وضع TWS | اضغط مع الاستمرار على الزر على أي من مكبري الصوت لمدة 3 ثوانٍ |

وضع PartyLink

يمكن لمكبر الصوت الاتصال بما يصل إلى 50
مكبر صوت حفلات معًا وتشغيل الصوت في
الوقت نفسه.

الدخول إلى وضع PartyLink

1 اضغط مع الاستمرار على المفتاح لمدة
3 ثوانٍ لتشغيل مكبرات صوت الحفلات
والدخول إلى وضع إقران البلوتوث.

← سيومض مؤشر LED (LED3) على كل
من مكبري الصوت بالضوء الأزرق.

2 حدد أحد مكبري الصوت كمكبر صوت
رئيسي وقم بالاتصال باستخدام البلوتوث.

← يتحول مؤشر LED3 على مكبر الصوت
الرئيسي إلى اللون الأزرق الثابت
بمجرد اتصال البلوتوث.

3 اضغط مع الاستمرار على الزر PartyLink
على جميع مكبرات الصوت لمدة 3 ثوانٍ
للدخول إلى وضع إقران PartyLink.

← يومض مؤشر LED4 باللون الأخضر
والأبيض بالتناوب على جميع مكبرات
الصوت.

4 عند اتصال PartyLink، ستسمع توجيهاً
صوتيًا.

← يتحول مؤشر LED3 الموجود على
منولابا إلى إقيرعرفلا توصلا تاريك
تباثلا ضيبلا.

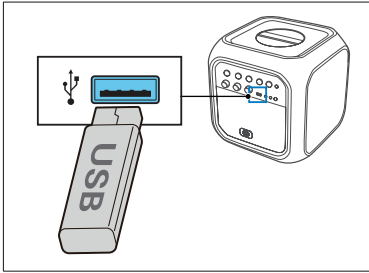
تشغيل الصوت من خلال USB

استمتع بالصوت الموجود على جهاز تخزين USB، مثل مشغل MP3 وذاكرة تخزين USB، وما إلى ذلك.

ملاحظة

- تأكد من جهاز USB يحتوي على محتويات صوتية قابلة للتشغيل بالتنسيقات المدعومة. التنسيقات المدعومة: MP3، وWAV، وWMA، وFLAC. لا يدعم صوت التنسيق FLAC معدل بت الأكثر من 16 بت.
- يدعم الجهاز جهاز USB بسعة 128 جيجابايت كحد أقصى وبتنسيق ملف FAT16/FAT32/exFAT.
- دعم منفذ USB: 5 فولت === 0.5 أمبير

1 يرجى إدخال جهاز USB.



← سيتحول الجهاز إلى وضع USB والتشغيل تلقائيًا.

| المفتاح | الإجراء |
|---------------|---|
| ضغطة قصيرة ▶▶ | بدء التشغيل أو إيقافه مؤقتًا أو استئنافه. |
| ضغط مطول ▶▶ | تخطي للوصول إلى المسار التالي. |

| المفتاح والعملية | الإجراء |
|--|--|
| اضغط على المفتاح ▶▶ على مكبر الصوت الرئيسي | تشغيل/إيقاف مؤقت للموسيقى على جميع مكبرات الصوت المتصلة |
| اضغط على مفتاح مستوى الصوت +/- على مكبر الصوت الرئيسي | زيادة مستوى الصوت أو خفضه على جميع مكبرات الصوت المتصلة |
| اضغط على مفتاح DBB على مكبر الصوت الرئيسي | تغيير إعداد DBB على جميع مكبرات الصوت |
| اضغط مع الاستمرار على المفتاح ⏻ على مكبر الصوت الرئيسي لمدة 3 ثوان | أوقف تشغيل مكبر الصوت الرئيسي، وستخرج جميع مكبرات الصوت الفرعية من وضع party link |
| اضغط مع الاستمرار على المفتاح ⏻ على مكبر الصوت الفرعي المُحدد، ولن يؤثر ذلك على مكبر الصوت الرئيسي ومكبرات الصوت الفرعية الأخرى | أوقف تشغيل مكبر الصوت الفرعي المُحدد، ولن يؤثر ذلك على مكبر الصوت الرئيسي ومكبرات الصوت الفرعية الأخرى |
| اضغط مع الاستمرار على المفتاح ⏻ على مكبر الصوت الفرعي المُحدد في وضع الاستعداد | شغل مكبر الصوت المُحدد واضغط على مفتاح PartyLink مرة أخرى للدخول إلى وضع PartyLink |
| اضغط على المفتاح ⏻ على مكبر الصوت الرئيسي | تغيير وضع الإضاءة على جميع مكبرات الصوت المحددة |
| اضغط على المفتاح ⏻ على مكبرات الصوت الفرعية | لا يتم إجراء تغيير على وضع الإضاءة في جميع مكبرات الصوت المتصلة |
| اضغط مع الاستمرار على المفتاح ⏻ على مكبر الصوت الرئيسي لمدة 3 ثوان | تغيير السطوع في جميع مكبرات الصوت |
| اضغط على زر PartyLink على مكبر الصوت الفرعي المُحدد | فصل مكبر الصوت الفرعي المُحدد من مكبر الصوت الرئيسي |
| اضغط مع الاستمرار على زر PartyLink على مكبر الصوت الرئيسي لمدة 3 ثوان | فصل جميع مكبرات الصوت والخروج من وضع PartyLink |

الغناء باستخدام ميكروفون

ضبط مستوى صوت الميكروفون

قم بتوصيل ميكروفون (غير مرفق) بمقبس Mic in على الجهاز، واضبط مستوى صوت الميكروفون من خلال تدوير مقبض Mic vol. التّن، استمتع بغناء الكاريوكي!

ضبط صدى الصوت

اضبط مستوى صدى صوت الميكروفون على المستوى المناسب لك من خلال تدوير مقبض Echo.

خافت الصوت

اضغط على زر Vocal fader للتبديل بين تشغيل خافت الصوت وإيقاف تشغيل خافت الصوت.

مُغير الصوت

اضغط على زر Voice changer على اللوحة للتبديل بين نغمات الصوت المختلفة: صوت سيدة / صوت رجل / صوت أطفال / تأثير طبيعي.

إعادة ضبط المصنع

أعد ضبط جهازك على الإعدادات الافتراضية.

1 يُرجى تشغيل مكبر صوت الحفلات،

واضغط مع الاستمرار على الزر + و II ▶ لمدة 10 ثوان.

← تومض مؤشرات LED الخاصة بسعة البطارية ثلاث مرات.

← تتم إعادة ضبط مكبر صوت الحفلات ويدخل في وضع الاستعداد.

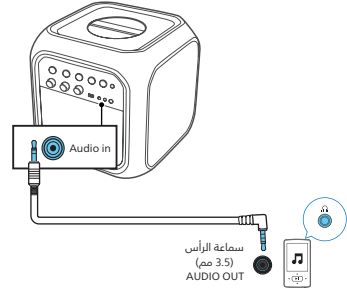
الاستماع إلى جهاز خارجي

باستخدام هذا الجهاز، يمكنك الاستماع إلى جهاز صوت خارجي مثل مشغل MP3.

التشغيل من مشغل MP3

1 يرجى توصيل كابل دخل الصوت (غير مرفق) المزود بموصل مقاس 3.5 مم من الطرفين بـ:

- مقبس Audio in على الجهاز.
- مقبس سماعة الرأس على مشغل MP3.



← يتحول الجهاز إلى وضع دخل الصوت تلقائيًا.

2 تشغيل الصوت على مشغل MP3 (راجع دليل المستخدم).

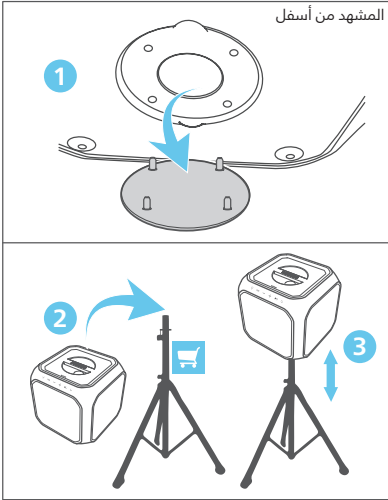
خرج الصوت

هذا الجهاز مزود بمقبس Audio out. يمكنك إخراج إشارات صوت استريو وأحادية على الأجهزة الخارجية مثل مكبر صوت نشط.

يرجى توصيل كابل الصوت (غير مرفق) بمقبس خرج الصوت الموجود على الجهاز ومقبس دخل الصوت للجهاز الخارجي، وسيُخرج الجهاز الصوت تلقائيًا إلى الجهاز الخارجي.

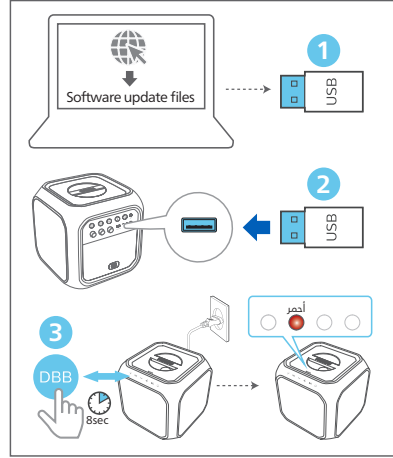
تركيب أقطاب مكبر صوت الحفلات

- 1 أزل الغطاء من الجزء السفلي من مكبر صوت الحفلات (يرجى الحفاظ على الغطاء).
- 2 ارفع مكبر صوت الحفلات على حامل مكبر الصوت (يباع بشكل مُنفصل).
- 3 اضبط حامل مكبر الصوت على الارتفاع المناسب.



تحديث البرنامج الثابت باستخدام USB

- 1 تحقق ما إذا كان يتوفر إصدار برنامج ثابت أحدث على www.philips.com/support. ابحث عن طرازك وانقر فوق "البرامج وبرامج التشغيل".



- 2 انسخ ملفات تحديث البرنامج إلى محرك أقراص USB، وأدخله في جهازك.
- 3 اضغط مع الاستمرار على مفتاح DBB لمدة 8 ثوان في وضع تشغيل الطاقة ومع توصيل كابل الطاقة.

| الحالة | LED2 (أحمر) |
|---------------------------------------|------------------------|
| الدخول إلى وضع الترقية بدء الترقية | وميض بطيء وميض سريع |
| انتهت الترقية وستتم إعادة التشغيل | إيقاف تشغيل LED |

4 مواصفات الجهاز

ملاحظة

- التصميم والمواصفات عرضة للتغيير دون إخطار.

مضمخ الصوت

| | |
|---------------------------------------|---------------------------------------|
| طاقة خرج التيار المتردد (RMS) | 80 واط |
| طاقة خرج التيار المتردد (الحد الأقصى) | 160 واط |
| طاقة خرج البطارية | 30 واط |
| استجابة التردد | 40 هرتز - 20 كيلوهرتز، ± 3 ديسيبل |
| معدل الإشارة إلى الضوضاء | ≤ 65 ديسيبل أمبير |
| التشوه التوافقي الكلي | $> 10\%$ |

مكبر الصوت

| | |
|----------------------------|---|
| مقاومة مكبر الصوت الحساسية | 4 أوم + 8 أوم $\times 2$ 91 ديسيبل \pm 3 ديسيبل/م/وات |
|----------------------------|---|

بلوتوث

| | |
|---|--|
| إصدار البلوتوث | 5.0 فولت |
| نطاق تردد البلوتوث | نطاق ISM 2.402 جيجاهرتز ~ 2.480 جيجاهرتز |
| طاقة البث | ≥ 10 ديسيبل ملي واط |
| نطاق البلوتوث | 30 م (مساحة فارغة) |
| تنسيق البث: AAC, SBC, (A2DP)، التحكم في التشغيل/مستوى الصوت: دعم متعدد النقاط AVRCP (إقران متعدد) | |

USB

| | |
|-------------------|---------------------|
| إصدار USB المباشر | 2.0 بالسرعة الكاملة |
| مخرج USB | 5 فولت، 0.5 أمبير |

| الامتداد | الترميز | معدل العينة | معدل البت |
|----------|---------------------------|---------------------|-----------------------------------|
| | MPEG 1 Layer 1 | 48 ~ 16 كيلوهرتز | 32 ~ 448 كيلوبت في الثانية |
| | MPEG 1 Layer 2 | 48 ~ 16 كيلوهرتز | 8 ~ 384 كيلوبت في الثانية |
| | MPEG 1 Layer 3 | 48 ~ 16 كيلوهرتز | 8 ~ 320 كيلوبت في الثانية |
| .mp3 | MPEG 2 / MPEG 2.5 Layer 1 | 48 ~ 16 كيلوهرتز | 8 ~ 256 كيلوبت في الثانية |
| | MPEG 2 / MPEG 2.5 Layer 2 | 48 ~ 16 كيلوهرتز | 8 ~ 160 كيلوبت في الثانية |
| | MPEG 2 / MPEG 2.5 Layer 3 | 48 ~ 16 كيلوهرتز | 8 ~ 160 كيلوبت في الثانية |
| .wav | WAV | 48 ~ 16 كيلوهرتز | ما يصل إلى 1536 كيلوبت في الثانية |
| .wma | WMA | 48 ~ 8 كيلوهرتز | 5 ~ 320 كيلوبت في الثانية |
| .flac | FLAC | 48 كيلوهرتز / 16 بت | ما يصل إلى 48 كيلوهرتز |

البطارية

| | |
|------------------|---|
| سعة البطارية | 14.4 فولت، 2600 مللي أمبير في الساعة (مدمجة قابلة لإعادة الشحن) |
| عمر البطارية | 12 ساعة |
| وقت شحن البطارية | 6.5 ساعة |

معلومات عامة

| | |
|--|----------------------------------|
| طاقة التيار المتردد | 100-240 فولت، 50-60 هرتز، 35 واط |
| استهلاك اقتصادي أقل في وضع الاستعداد | ≥ 0.5 واط |
| الأبعاد (الطول \times العرض \times الارتفاع) | 300 \times 310 \times 300 مم |
| الوزن | 7.5 كجم |
| درجة حرارة التشغيل | 0 درجة مئوية - 45 درجة مئوية |

5 استكشاف الأخطاء وإصلاحها

يتعذر عرض بعض الملفات في جهاز USB

- عدد المجلدات أو الملفات الموجودة في جهاز USB تجاوز الحد المُحدد. هذه الظاهرة ليست عيبًا.
- تنسيقات هذه الملفات غير مدعومة.

جهاز USB غير مدعوم

- جهاز USB غير متوافق مع الجهاز. جرب جهازًا آخر.

حول جهاز البلوتوث

جودة الصوت ضعيفة بعد الاتصال بجهاز يدعم البلوتوث

- استقبال البلوتوث ضعيف. حرك الجهاز بالقرب من هذا الجهاز أو أزل أي عوائق بينهما.

يتعذر الاتصال بالجهاز

- وظيفة البلوتوث على هذا الجهاز غير مُفعلة. راجع دليل مستخدم الجهاز حول كيفية تفعيل الوظيفة.
- هذا الجهاز متصل بالفعل بجهاز آخر يدعم البلوتوث. افصل هذا الجهاز ومن ثم حاول مرة أخرى.

يتصل الجهاز المقترن ويفصل على الفور

- استقبال البلوتوث ضعيف. حرك الجهاز بالقرب من هذا الجهاز أو أزل أي عوائق بينهما.
- بالنسبة لبعض الأجهزة، قد يتم إيقاف تشغيل اتصال البلوتوث تلقائيًا كميزة لتوفير الطاقة. لا يُشير هذا إلى عيب في هذا الجهاز.

ملاحظة



- لا تُزل أبدًا غطاء الجهاز.

الحفاظ على صلاحية الضمان، لا تحاول أبدًا إصلاح النظام بنفسك.

إذا واجهت مشكلات أثناء استخدام هذا الجهاز، تحقق من النقاط التالية قبل طلب الصيانة. إذا استمرت المشكلة بدون حل، انتقل إلى موقع ويب Philips (www.philips.com/support). عند الاتصال بشركة Philips، تأكد من أن جهازك بالقرب منك ويتوفر لديك رقم الطراز والرقم التسلسلي.

انعدام الطاقة

- تأكد من أن الجهاز مشحون بالكامل أو متصل بمصدر الطاقة.
- تأكد من أن جميع الكابلات المطلوبة متصلة بأحكام.
- تأكد من تشغيل الجهاز.
- لتوفير الطاقة، يتحول الجهاز إلى وضع الاستعداد تلقائيًا بعد 15 دقيقة من انتهاء التشغيل وعدم إجراء أي عملية.

لا يوجد صوت

- اضبط مستوى الصوت.
- تحقق من مصدر دخل الصوت.

لا يستجيب الزر أو حدث خطأ في الوظيفة

- اضغط مع الاستمرار على زر Vocal fader و * لمدة 10 ثوانٍ لفرض إيقاف التشغيل، ومن ثم يرجى تشغيل الجهاز مرة أخرى لاستخدامها بشكل طبيعي.



المواصفات عرضة للتغيير دون إخطار. يرجى زيارة www.Philips.com/support للبحث عن أحدث التحديثات والمستندات.

تم تصنيع هذا المنتج وبيعه من خلال شركة Philips Shield Emblem و Philips Koninklijke Philips N.V. وتستخدم بموجب ترخيص.

MMD Hong Kong Holding Limited وبيعه من خلال شركة MMD Hong Kong Holding Limited هي الضامن أو إحدى الشركات التابعة لها، وتستخدم بموجب ترخيص. فيما يتعلق بهذا المنتج.

