

D131
D136



Manual rápido del usuario

PHILIPS

Llam en curso

- Acceder al menú de opciones.
- Accede a la lista de rellamadas.
- Ajuste el volumen.
- Volver a llamar (según la red).
- Finaliza llamadas.
- Introduce una pausa (mantener pulsado).
- Activa o desactiva el altavoz.
- Activa o desactiva el micrófono.

En el menú

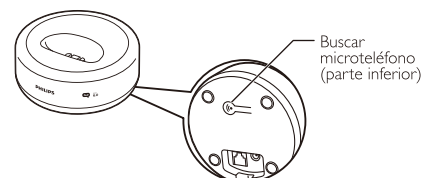
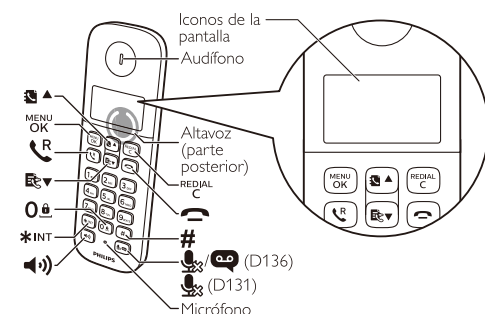
- Confirmar / Seleccionar / Acceder al menú de opciones.
- Cancelar / espalda
- Arriba / Abajo
- Salir del menú.

! Instrucciones de seguridad importantes

Advertencia

- La red eléctrica está clasificada como peligrosa. La única manera de apagar el cargador es desenchufar la fuente de alimentación de la toma eléctrica, que debe ser siempre de fácil acceso.
- Consulte la información de seguridad antes de utilizar el producto.
- Utilice únicamente la fuente de alimentación que se indica en el manual del usuario.
- Utilice únicamente las baterías que se indican en el manual del usuario.
- No permita que el producto entre en contacto con líquidos.
- Si las baterías se sustituyen por otras de tipo incorrecto, existe riesgo de explosión.
- Deseche las baterías usadas según las instrucciones.
- Cuando el microteléfono suene o cuando esté activada la función manos libres, mantenga el microteléfono lejos de la oreja para evitar lesiones auditivas.

1 Descripción general



Iconos de la pantalla

- Muestra el estado de la conexión entre el teléfono y la estación base. Cuantas más barras aparezcan, mayor será la fuerza de la señal.
- Permanece encendido al buscar las llamadas entrantes en el registro de llamadas.
- Indica que se ha realizado una llamada en la lista de rellamadas.
- Parpadea cuando hay una llamada perdida nueva o al buscar llamadas perdidas nuevas. Permanece encendido al buscar las llamadas perdidas ya leídas en el registro de llamadas.
- Parpadea al recibir una llamada entrante. Permanece encendido durante una llamada.
- El altavoz está activado.
- El timbre está desactivado.
- Para D136: Contestadora automática: parpadea cuando hay un mensaje nuevo o cuando la memoria está llena. Aparece cuando el contestador automático está activado.
- Indicador de mensajes de voz: parpadea cuando hay mensajes nuevos y se mantiene encendido para los mensajes revisados. *Varía según la red.
- Se muestra al desplazarse hacia arriba o abajo en una lista o cuando aumenta o disminuye el volumen.
- Hay más dígitos a la derecha. Pulse para leer.

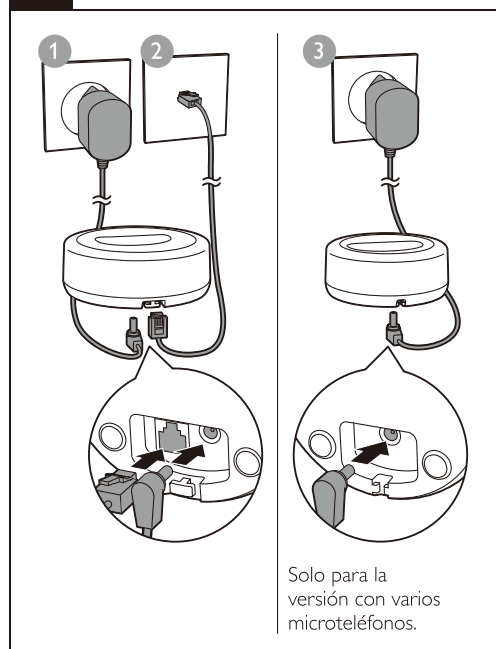
En espera

- Accede al menú principal.
- Accede a la lista de rellamadas.
- Agenda
- Registro de llamadas
- Realiza y recibe llamadas.
- Enciende y apaga el teléfono (mantener pulsado).
- Realizar una llamada de intercomunicación (mantener pulsado).
- Bloquear/desbloquear el teclado (mantener pulsado).
- Pulse para realizar y recibir llamadas a través del altavoz.
- Para D136: Pulse para reproducir un nuevo mensaje de la contestadora automática. / Accede al menú de la contestadora automática.

Durante la introducción de texto

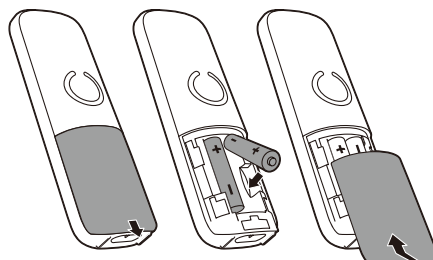
- Eliminar texto.
- Introduce un espacio.

2 Conexión



3 Introducción

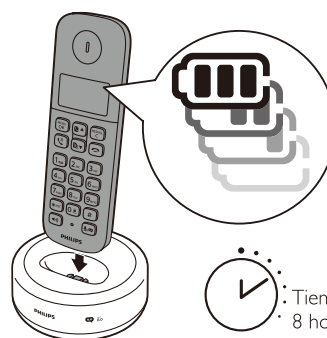
Insertar baterías



Configuración del teléfono

- 1 Ajuste el país y el idioma si se le solicita.
- 2 Ajuste la fecha y la hora.
 - Si la hora está en formato de 12 horas, pulse el botón para seleccionar [AM] o [PM] (depende del país).

Carga del teléfono



- > 70%
- 40% - 70%
- 10% - 40%
- Parpadeo: batería baja
- Desplazamiento: carga en curso

4 Uso

Agenda

Agregado de un registro

- 1 Pulse **MENU** **OK**.
- 2 Seleccione **[AGENDA]** > **[AGREGAR NUEV.]**.
- 3 Siga las instrucciones en pantalla.

Llamadas desde la agenda

- 1 Pulse **☎**.
- 2 Seleccione un registro y pulse **☎**.

Memoria de acceso directo

Dispone de hasta 2 memorias de acceso directo (botones 1 y 2). Para marcar automáticamente el número guardado, mantenga pulsados los botones durante el modo de espera. Según el país, las teclas 1 y 2 están predeterminadas con el número del buzón de voz y el número de servicio de información del proveedor del servicio, respectivamente (según la red).

Registro de llamadas

Llamar desde el registro de llamadas

- 1 Pulse **☎**.
- 2 Seleccione un registro y pulse **☎**.

Visualización de un registro

Pulse **☎** > **MENU** **OK** > **[VER.]**.

Almacenamiento de un registro

- 1 Pulse **☎** > **MENU** **OK** > **[GUARDAR NÚM.]**.
- 2 Siga las instrucciones en pantalla.

Eliminación de un registro

- 1 Pulse **☎** > **MENU** **OK** > **[SUPRIMIR.]**.
- 2 Siga las instrucciones en pantalla.

Lista de rellamadas

Llamar desde la lista de rellamadas

- 1 Pulse **REDIAL**.
- 2 Seleccione un registro y pulse **☎**.

Almacenamiento de un registro

- 1 Pulse **REDIAL** > **MENU** **OK** > **[GUARDAR NÚM.]**.
- 2 Siga las instrucciones en pantalla.

Eliminación de un registro

- 1 Pulse **REDIAL** > **MENU** **OK** > **[SUPRIMIR.]**.
- 2 Siga las instrucciones en pantalla.

Contestador automático del teléfono (solo en modelo D136)

Grabación de un anuncio

- 1 Pulse **MENU** **OK** > **[CONTESTADOR]** > **[ANUNCIO.]**.
- 2 Siga las instrucciones en pantalla.

Cómo escuchar los mensajes entrantes

Pulse **MENU** **OK** > **[CONTESTADOR]** > **[REPRODUCIR.]**.

Eliminación de mensajes entrantes

- 1 Cuando escuche el mensaje, pulse **MENU** **OK** para acceder al menú de opciones.
- 2 Seleccione **[SUPRIMIR.]**, y a continuación, pulse **MENU** **OK** para confirmar.

Registra microteléfonos adicionales

Puede registrar microteléfonos adicionales en la estación base.

- 1 Mantenga pulsado **☎** en la estación de base durante 5 segundos.
- 2 Pulse **MENU** **OK**.
- 3 Seleccione **[SERVICIOS]** > **[REGISTRAR.]**, y a continuación, pulse **MENU** **OK** para confirmar.
- 4 Introduzca el PIN/código del sistema (0000).
- 5 Pulse **MENU** **OK** para confirmar el PIN/código.
↳ El registro se completará en menos de 2 minutos.

Restablecimiento de los ajustes predeterminados

Puede restablecer los ajustes de configuración de fábrica del teléfono.

- 1 Pulse **MENU** **OK**.
- 2 Seleccione **[SERVICIOS]** > **[RESTAURAR.]**, y a continuación, pulse **MENU** **OK** para confirmar.
- 3 Siga las instrucciones en pantalla.

Nota

- Puede recordar su PIN o contraseña original siguiendo este procedimiento.

Datos técnicos

Batería

Philips: 2 Pilas AAA NiMH 1,2V recargables 300 mAh
Utilice únicamente las baterías suministradas.

Adaptador (Base y cargador:)

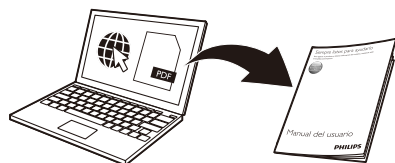
	Entrada:	Salida:
Meic:	100-240 V~,	6V de CC
MN-A102-I130	50/60 Hz 200 mA	400 mA
Tenpao:	100-240 V~,	6V de CC
S0031A0600040	50/60 Hz 150 mA	400 mA

Agenda con 50 entradas
Registro de llamadas con 20 entradas
Tiempo de conversación: 10 horas
Tiempo en modo de espera: 200 horas
Banda de frecuencia: 1910MHz~1920MHz

Nota

- Puede instalar un filtro de línea de suscripción digital (DSL) para prevenir el ruido y problemas con el identificador de llamadas causados por la interferencia de la DSL.

i



www.philips.com/support

Para acceder a las instrucciones de usuario en línea, utilice el número de modelo de referencia escrito en la etiqueta del producto, en la parte inferior de la estación base.



UMS_D131/136
77_ES-MX_V2.0

? Preguntas frecuentes

No se muestra barra de señal en la pantalla.

- El teléfono está fuera del alcance. Acérquelo a la estación base.
- Si el teléfono muestra el mensaje **[REG. ANULADO]**, registre el teléfono. (Consulte la sección sobre "Registra microteléfonos adicionales").

¿Qué puedo hacer si los microteléfonos adicionales no se emparejan (registran) correctamente en la estación base?

- La memoria de la base está llena. Acceda a **MENU** **OK** > **[SERVICIOS]** > **[ANULAR REG.]** para anular los microteléfonos sin uso e intentarlo nuevamente.
- Si el registro no se realiza correctamente, desenchufe el adaptador de alimentación de la estación base y vuelva a conectarlo. Espere 15 segundos y, a continuación, repita el procedimiento de registro.

He elegido un idioma incorrecto que no puedo leer, ¿qué puedo hacer?

- 1 Pulse **☎** para volver a la pantalla del modo de espera.
- 2 Pulse **MENU** **OK** para acceder a la pantalla del menú principal.
- 3 Aparecerán las siguientes opciones en la pantalla:

[CONFIGTELÉF.] > **[IDIOMA]**
[PHONE SETUP] > **[LANGUAGE]**

- 4 Selecciónelo para acceder a las opciones de idioma.
- 5 Seleccione su idioma.

El microteléfono está en estado de búsqueda o no disponible, ¿qué puedo hacer?

- Asegúrese de que llega alimentación a la estación base.
- Registre el microteléfono en la estación base.
- Acerque el microteléfono a la estación base.

No puedo cambiar la configuración del correo de voz. ¿Qué debo hacer?

El servicio de correo de voz es administrado por el proveedor del servicio y no por el teléfono. Para cambiar la configuración, comuníquese con su proveedor de servicios.

No aparece ninguna imagen

- Asegúrese de que las baterías estén cargadas.
- Compruebe las conexiones del teléfono y la alimentación.

El teléfono no se carga cuando está colocado en el cargador.

- Asegúrese de que las baterías estén colocadas correctamente.
- Compruebe que el teléfono se haya colocado correctamente en el cargador. El icono de la batería se mueve cuando la carga está en curso.
- Verifique que el tono de la base esté activado. Cuando el teléfono esté colocado correctamente en el cargador, oír un tono de conexión.
- Los contactos de carga están sucios. Desconecte primero la fuente de alimentación y limpie los contactos con un paño húmedo.
- Las baterías están dañadas. Compre unas nuevas que tengan las mismas especificaciones.

El sonido es malo (se oyen crujidos, eco, etc.)

- El teléfono está casi fuera del alcance. Acérquelo a la estación base.
- El teléfono recibe interferencias de aparatos eléctricos cercanos. Aleje la estación base de los aparatos eléctricos.
- El teléfono se encuentra en un lugar con paredes gruesas. Aleje la base de las paredes.

El teléfono no suena.

Compruebe que el timbre de llamada del teléfono esté activado.

El identificador de llamada no aparece en la pantalla.

- El servicio no está activado. Consulte a su proveedor de servicios.
- La información de la persona que llama está retenida o no se encuentra disponible.